

Quatre fases de la construcció del conjunt del Pavelló Firal de Girona.

Un nou pavelló per a la indústria i el comerç

PEP FORTIÀ

La necessitat de disposar d'un espai fix per a la Fira de Mostres de Girona s'emmarca en tota una dinàmica d'expansió creixent del fenomen firal.

Les comarques gironines, situades en una àrea privilegiada geogràficament, són una zona de pas per al flux comercial amb Europa. Per la seva situació geogràfica han rebut fortes influències de l'exte-

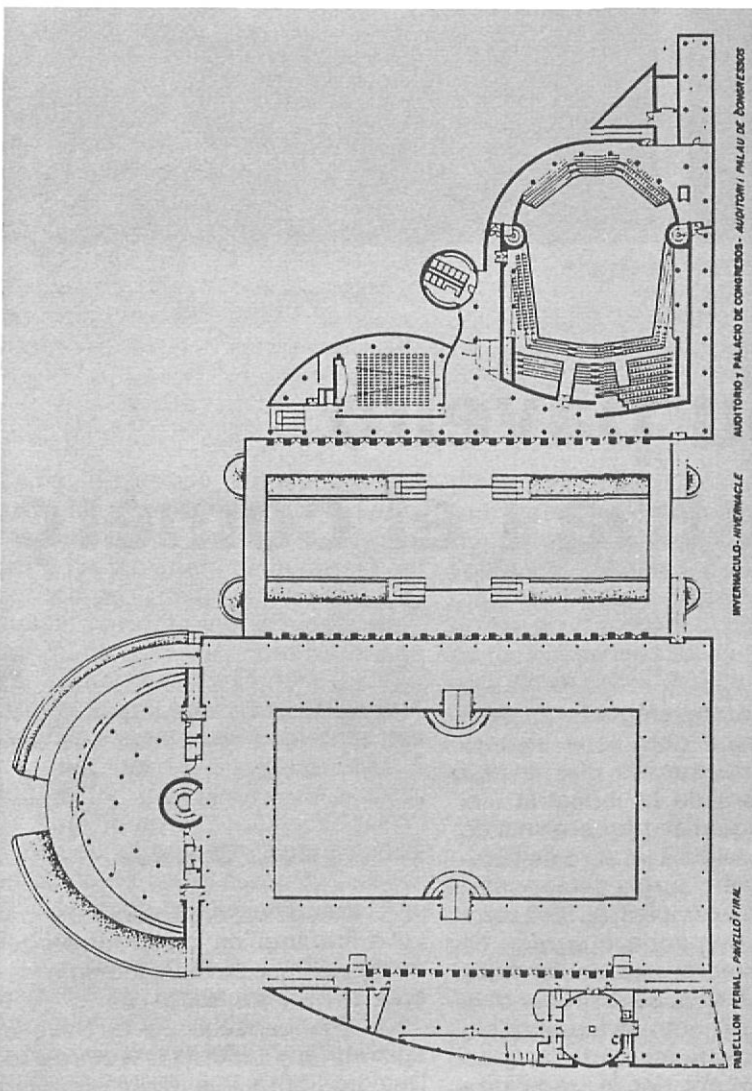
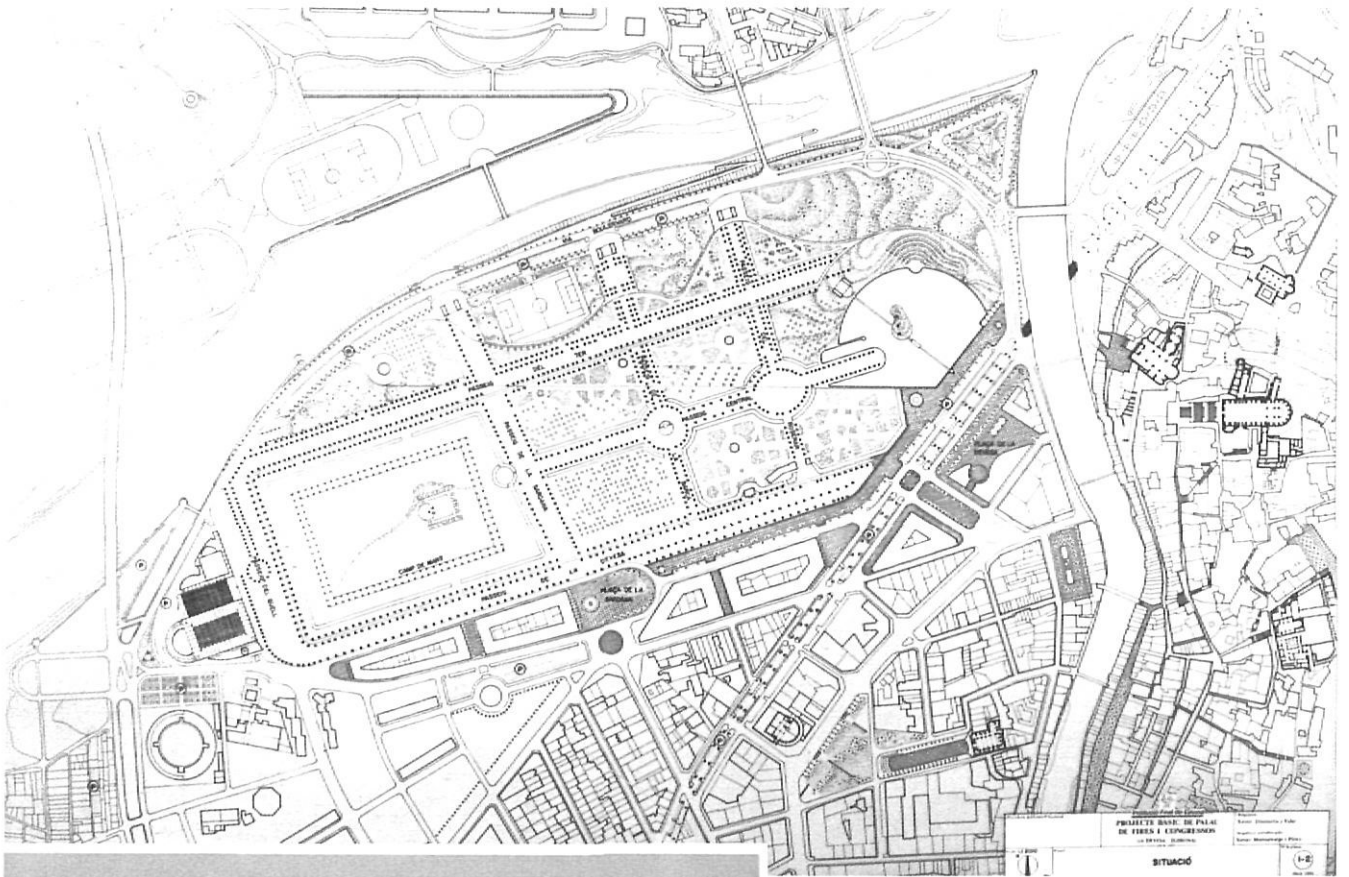
rior. Si a tot això s'afegeix el fet de la gran dinàmica dels seus sectors productius i de serveis, que fan que molts sectors de la indústria i el comerç estiguin en primera línia de l'economia del país (el suro de l'Empordà o la metal·lúrgia del Ripollès, per citar dos exemples) és fàcil comprendre la demanda que, des de diversos sectors, s'havia formulat en els últims anys de disposar d'un pavelló on ubicar totes aquelles activitats relacionades amb l'activitat firal, començant per la tradicional

Fira de Mostres que té lloc coincidint amb les Fires i Festes de Sant Narcís.

El Parc de la Devesa

L'execució del projecte del pavelló firal implica iniciar la reordenació del marc urbanístic on s'inscriu: el parc de la Devesa.

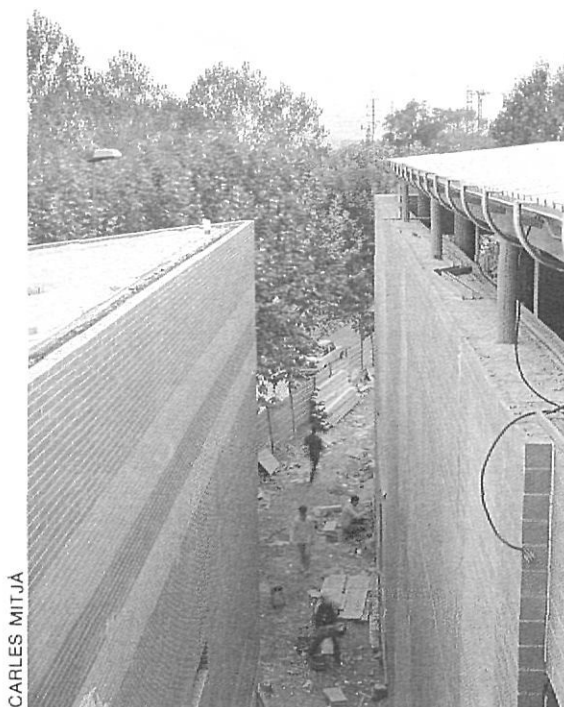
El Pla especial de la Devesa, aprovat l'any 1986, fixava, entre d'altres, tres objectius importants:



Context i alçat dels quatre elements que constituïran el Pavelló Firal i el Palau de Congressos.



Rampa posterior d'accés al Pavelló, amb la terrassa del restaurant al fons.



A l'esquerra, extrem de l'edifici d'oficines. A la dreta, cobert del Pavelló Firal.

- a) Recuperació per a l'ús públic d'amplis sectors interiors del parc avui en mans del sector privat, en règim de concessió administrativa.
- b) Concentració de l'edificació i equipaments en un únic punt que actuï com a focus d'atracció.
- c) Incentivar la participació de les institucions en l'ordenació de la Devesa.

A més de l'interès que de per si ja té la construcció del pavelló, pot significar l'empenta inicial que engegui tota una sèrie d'actuacions previstes pel pla especial. En aquest sentit, el projecte posa en evidència la necessitat que el Camp de Mart passi a ser novament un espai per a activitats multitudinàries a l'aire lliure.

Finalment, cal remarcar que el projecte es situa en un punt estratègic, en la confluència de la futura penetració ràpida a partir de la N-II per Fontajau i la Devesa, amb un nivell d'accessibilitat òptim.

Els edificis del conjunt

El conjunt de la intervenció es compon de quatre edificis clarament diferenciats quant a ús, però

en canvi molt interrelacionats per la seva col·locació dins del conjunt i per la seva solució formal. Els quatre edificis són: el pavelló firal, el cos d'oficines, l'hivernacle i el palau de congressos. El conjunt s'ha hagut d'ajustar al màxim als límits físics del terreny i a les limitacions de la superfície disponible. Això ha fet que s'optés per una solució en dues plantes, en comptes de fer una implantació en planta baixa.

El pavelló firal és l'edifici que acollirà les fires de mostres que fins ara es feien a la Devesa, i a la vegada recuperarà algunes de les funcions de l'antic pavelló d'esports. La seva forma en planta es compon d'un rectangle acabat en mitja circumferència, configurant un espai de forma basilical. En secció, l'edifici es compon d'una gran nau central amb un espai perimetral que a la planta superior dona lloc a un entresolat.

El cos d'oficines serà la futura seu permanent de la institució firal i es situa de forma adjacent al pavelló. Té una forma allargassada i actua com un apèndix corbat de la nau central. Consta de tres plantes destinades a magatzem, activitats administratives, sales d'exposicions i conferències...

L'hivernacle és l'espai resultant de la transformació de l'antic pavelló d'esports i funcionarà com a *hall-saló* d'entrada dels dos edificis adjacents: pavelló firal i palau de congressos. A nivell formal, es vol recrear la imatge d'un gran hivernacle (transparència, vegetació interior).

Finalment, el palau de congressos i exposicions serà un equipament municipal polifuncional que a part de ser seu de congressos contindrà un auditori apte per al teatre, cinema i concerts de música. Aquest és un edifici de formes més irregulars que els altres i la seva envoltura en planta és aproximadament un triangle, adaptant-se al màxim als límits del solar. Es desenvolupa en dues plantes.

Aquest edifici es preveu que es dugui a terme en una segona fase posterior a la dels altres tres del conjunt.

Les relacions entre els quatre edificis són molt clares. L'antic pavelló d'esports, convertit en hivernacle, marca clarament les pautes d'organització de l'espai interior del pavelló firal i del palau de congressos. La modulació dels seus pilars ve donada a partir de la llum de l'estructura de l'antic pavelló.

Vista, des del terrat de l'absis, de l'antic Pavelló d'Esports convertit en Hivernacle i, en primer terme, coberta del Pavelló Firal.

CARLES MITJA



Interior del gran espai central del Pavelló.

CARLES MITJA



El pavelló firal i el palau de congressos estableixen una clara relació visual amb l'hivernacle a través del pas elevat perimetral. L'espai central de l'hivernacle es constitueix així en una mena de pati interior al qual donen dues façanes interiors i on conflueix la seva activitat a través de l'entresolat comú.

El cos d'oficines, per la seva banda, té també connexió a nivell funcional amb la gran nau del pavelló firal. La sala de conferències de la planta superior del cos d'oficines s'incorpora a l'entresolat a través de tota una sèrie de portes contínues.

Cadascun dels quatre edificis té una entitat funcional pròpia i, de fet, tots funcionen de manera autònoma respecte als altres, però a la vegada guarden entre si una sèrie d'interrelacions que es posen de

relleu en la secció del conjunt, on es veu com els diferents espais comuniquen els uns amb els altres formant, si es vol, una continuïtat espacial.

L'hivernacle

Una condició de partida a l'hora de plantejar la intervenció era l'existència de l'antic edifici del pavelló d'esports. Construït l'any 1868, era d'una estructura molt sòlida (pilars de formigó, encavallades metàl·liques) però no s'adaptava a les condicions que s'exigeixen actualment quant a funcionament a aquest tipus de pavellons d'esports, i havia anat quedant progressivament en desús.

L'opció del projecte que es va prendre va ser la de transformar

aquest gran espai, trasiladant-hi a nivell programàtic algunes de les funcions que tenia el pavelló al recinte de nova construcció i donant-li un nou caràcter dins del futur complex: el d'espai-saló d'entrada, con un gran *hall* que dóna accés al pavelló firal i al futur palau de congressos i que relaciona aquests espais amb el parc.

Així, en el projecte es manté l'estructura de l'antic edifici —pilars i cavalls de ferro— però desapareixen tots els tancaments de façana i els pilars es doblen fins a mitja alçada per sostenir una passera perimetral. D'aquesta manera l'espai de l'antic pavelló s'integra en el conjunt dels dos edificis adjacents i passa a ser un cos semiobert que actua com a *nexe d'unió* entre ells.

La coberta actual serà substituïda per una de claraboies de me-

tacrilat i un enllistonat de fusta per al control de la llum. Es vol que l'aspecte final d'aquest espai —amb molta transparència, jardineres atalussades i vegetació interior— sigui el d'un gran hivernacle, a la manera dels pavellons de vidre del principi de segle (Parc de la Ciutadella de Barcelona, Palacio de Cristal de Madrid). Aquest hivernacle és concebut com un espai multiús que respon a una certa diversitat de funcions i que és un recinte semiovert per un costat als espais del parc i, per l'altre, al Güell.

El pavelló firal

La forma de l'edifici s'ajusta al màxim als límits físics del terreny i es compon d'un rectangle acabat en mitja circumferència, configurant un espai de foma basilical.

La planta baixa és un espai molt regular, diàfan, a un sol nivell i només interromput per una sèrie de pilars que delimiten la gran nau central de l'espai perimetral situat al seu voltant i que a la planta superior dóna lloc a un entresolat. Aquest espai de la planta baixa acaba en un absis remarcant per una sèrie de pilars radials.

La planta superior és de fet un corredor en entresolat que actua com a espai-deambulatori amb vistes sobre el gran espai central de la planta baixa i que acaba també amb un absis (on es situarà el restaurant), en aquest cas més petit, i que dóna lloc a una terrassa semicircular que actua com un mirador orientat a ponent, des d'on es domina una àmplia panoràmica: el Güell i tot el pla de Fontajau i, al fons, el Ter.

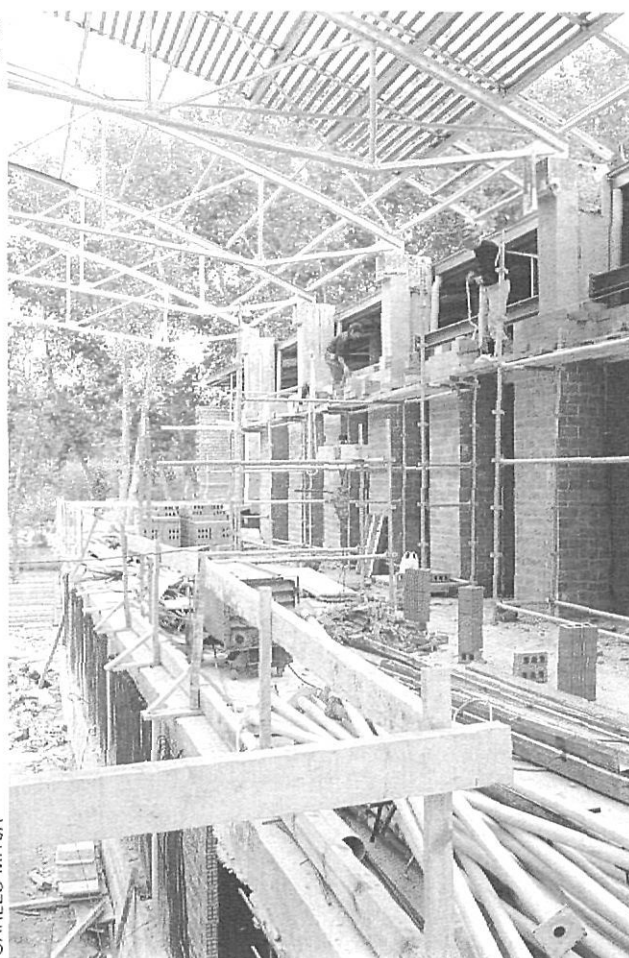
L'accés d'una planta a l'altra té lloc a través de dues escales semicirculars simètriques situades sobre l'eix de les entrades laterals. En el sostre, unes encavallades metàl·liques vistes seguint els eixos en planta completen l'espai.

L'esquema compositiu d'aquesta part de l'edifici és d'una gran simplicitat i d'una simetria absoluta. Es configura així un espai clàssic de grans proporcions, amb un interior diàfan i que, de fet, no imposa unes determinades lleis quant a ús, sinó que pretén ser un suport mínim per a una sèrie d'activitats, a la manera d'un espai-container.

El cos d'oficines

Emplaçat de forma adjacent a la nau central hi ha el cos d'oficines,

Façana del Pavelló que dóna a l'Hivernacle.



CARLES MITJA

destinat a ser la seu permanent de la institució firal.

Així com la nau central del pavelló és d'una gran simplicitat formal, aquesta part de l'edifici és molt més complexa quant a composició formal i esquema distributiu. És d'una forma allargassada i actua com un apèndix corbat de la nau central.

El programa d'usos és molt divers i conté sales d'oficines, magatzem, serveis, nuclis d'instal·lacions i sales d'exposicions i conferències.

En el punt d'entrada s'organitza un espai semicircular (que en façana es materialitza en un cos cilíndric) que es prolonga per damunt de l'última planta en una cúpula cònica acabada en mitja esfera. Aquest vol ser un element singular visible des de ben lluny i que marqui una fita emblemàtica, ja que és l'únic element emergent d'un conjunt de baixa alçada. Aquesta cúpula confereix a l'edifici presència urbana i s'incorpora en el paisatge urbà com la silueta retallada que veiem en altres edificis singulars de la ciutat: Sant Fèlix, la Torre de les Aigües, la casa Ensesa-casa de la Punxa,...

Façanes de l'edifici

Tant l'exterior com la major part dels interiors de l'edifici estan tractats amb obra vista. Aquesta obra vista no és estructural, a diferència d'un altre edifici singular recent a Girona, el Banc d'Espanya de Clotet/Paricio, on el totxo i l'estructura són una sola cosa.

L'obra vista es combina amb una franja de granit i una de pedra per marcar el sòcol de l'edifici. No es produeix, però, aquell joc amb l'obra vista propi de l'arquitectura del Modernisme i que últimament estem veient que es torna a recuperar. No hi ha aquí ni reculades en mènsula ni finestres circulars amb totxo a sardinell. Hi ha en les façanes del pavelló una voluntària austeritat formal, una clara contenció de recursos. Les portes d'entrada són talls geomètrics, meres penetracions de l'espai interior sense cap èmfasi formal. Tota la càrrega arquitectònica de l'edifici es concentra en el que és el volum pur, en la seva configuració espacial (uns cossos, una coberta, uns espais) i en canvi, quan s'arriba a l'exterior



CARLES MITJÀ

Coberta de l'edifici d'encavallades metàl·liques.

hi ha una austeritat i una voluntat de no emfasitzar res que pugui restar pura als volums arquitectònics.

Només dos elements escapen a aquesta contenció general. Són, d'una banda, el volum cilíndric d'accés al cos d'oficines, on hi ha una certa voluntat de marcar un punt singular (escalons d'entrada semicirculars, separació de la pell de l'edifici, cúpula d'acabament i també la gelosia ceràmica de la terrassa de la planta superior de l'absis, on es recrea aquella recuperació del joc artesanal de l'obra vista, que no apareix en la resta de les façanes del pavelló.

El repertori formal de les obertures en façana és variat: cercles, quadrats, triangles. Són, però, sempre figures geomètriques pures, sense estar lligades al sistema estructural. A la façana est hi apareixen uns dintells d'obra vista posats en sentit invers al que seria habitual si fossin estructurals, en un gest irònic, encara que lligat també a la necessitat de donar llum al tram final dels passadissos dels estands firals.

Un conjunt d'equipaments

Actualment, s'està finalitzant la construcció del pavelló firal. Es pre-

veu que l'edifici estarà totalment acabat en un termini breu. Convé, però, tenir en compte que aquest nou pavelló no és un edifici aïllat quant a funcionament, sinó que forma part d'un conjunt que donarà resposta a una sèrie de necessitats que la ciutat té plantejades de cara al futur i que contempla la creació del pavelló de fires i exposicions (que es preveu que tinguin lloc amb una certa periodicitat), el palau de congressos i un auditori polifuncional permanent.

Tot això implica la creació d'un nucli d'equipaments que, de forma complementària a la revitalització del Parc de la Devesa, constitueix un dels grans projectes urbans (juntament amb el Parc Central, l'edifici de les Àligues, Sant Domènec, el parc de Vista Alegre, les casernes d'Emili Grahit...) que la ciutat té plantejats de cara a l'any 2000.

Pep Fortià és arquitecte col·laborador de l'obra del Pavelló Firal de Girona.