



Panoràmica d'Hortó. Juntament amb la Cerdanya, l'Alt Urgell, l'Alta Ribagorça, el Pallars Jussà o el Pallars Sobirà també pateixen l'oblit i les bosses de pobresa que afecte l'Alt Pirineu, una "terra sense pa".

Dos diagnòstics coincidents

El Pirineu agonitza". El crit d'alerta llençat des de les comarques de l'Alt Pirineu (la Cerdanya, l'Alt Urgell, l'Alta Ribagorça, el Pallars Jussà i el Pallars Sobirà) respon a la brutal realitat dels 60.000 habitants d'aquesta zona —el 20% del territori total de Catalunya— on es pot descobrir una de les bosses de pobresa i d'endarreriment més grans d'Europa.

Parafrasejant el títol de la pel·lícula de Buñuel, podríem dir que en alguns punts l'Alt Pirineu és una "terra sense pa", més ben dit, sense cap futur. El Pirineu, un món tancat i reclòs en ell mateix, complicat de colonitzar, sembla haver guanyat la batalla, i avui contempla victoriós com moltes esglésies romàniques, aixecades els anys abans del primer mil·lenni, cauen entre la indiferència i la resignació d'uns naturals que han hagut de fer les males, cansats de viure sense els mínims serveis, com la llum o el telèfon, mancats d'escoles i de serveis mèdics, o avorrits de no poder assegurar una subsistència que els permeti reparar i condicionar els seus habitatges sempre que calgui.

El programa d'investigació científica MAB-6 (*Man and Biosphere*), promogut inicialment per la Unesco (any 1970) i aplicat a l'Alt Pirineu sota l'impuls de l'ajuntament de la Seu d'Urgell, revela que en l'àrea estudiada (corresponent a les comarques de l'Urgellet i el Badirà, amb un total de 13 municipis,

11 de l'Alt Urgell i 2 de la Cerdanya), han quedat deshabitats un total de 28 pobles en els darrers 30 anys. Alguns, com Sendes o Tost, ja estan a hores d'ara completament enrunats. D'atres, com Lletó, Llirt o Banyeres, mantenen encara alguna edificació en un bon estat relatiu, com a conseqüència directa del seu aprofitament agrícola.

Segons Xavier Campillo, autor d'un treball d'aquest programa sobre la despoblació, l'Alt Pirineu ha estat històricament una zona densament poblada i ha començat a ser deshabitada a partir dels anys 50.

Durant els segles IX i X s'hi detecten indicis d'una càrrega excessiva de població, com a conseqüència de la presència musulmana a les terres baixes. Amb el desplaçament de la frontera envers el sud, la pressió demogràfica va cedir i no sembla pas que la població experimentés greus oscil·lacions, fins al segle XIX.

Segons l'estudi, és al voltant del 1860 que es troba el màxim de població a l'Alt Pirineu. "A partir d'aquí s'observa una certa recessió. Malgrat tot, els moviments migratoris anteriors a 1950 afectaven només individus aïllats: les cases subsisteixen. D'aquesta manera la població es manté fins als 50. De llavors ençà la davallada ha estat contínua i espectacular".

A partir de les dades obtingudes, els investiga-



Tuixen és una illa de prosperitat, mercès als neo-rurals i a la neu.



Joan Ganyet, alcalde de la Seu d'Urgell.

dors del MAB-6 pronostiquen quin serà el futur de l'Alt Pirineu, si continua la mateixa evolució: "Per l'any 2000 hom calcula que una tercera part de les explotacions agràries que existeixen avui —250 de 750— hauran desaparegut i que només una cinquena part tenen una continuïtat assegurada. Igualment, creixerà l'abandó dels pobles, i de les 748 famílies que avui fan de pagès a l'Alt Urgell només 143 sobreviuran, 263 hauran de plegar i 342 es trobaran en una situació de dramàtica incertesa".

Joan Ganyet, alcalde de la Seu d'Urgell, considera que el panorama és desolador i que requereix la "intervenció immediata, concertada, globalitzadora i constant de les administracions".

Segons denuncia Ganyet, el 80% dels nuclis habitats del Pirineu no tenen carretera asfaltada; la Llei d'Alta Muntanya aprovada pel Parlament de Catalunya l'any 1983 no s'aplica; no hi ha cap pla comarcal de muntanya aprovat; si es fa alguna inversió és de manera dispersa; etc. "El que tothom pensava que amb la democràcia i la recuperació de les institucions es solucionaria no s'ha fet, i entre tant s'han perdut deu anys!"

L'alcalde de la Seu explica que tan sols dos pobles de la zona de l'Alt Urgell tenen una renda per càpita per sobre del salari mínim interprofesional. "Abans —afegeix— a la muntanya es donava una economia de pura subsistència, però ara, gràcies a la televisió o als viatges a les ciutats, els habitants del Pirineu veuen que hi ha una altra manera de viure, i hi aspiren. Si no se'ls resolen aquestes qüestions bàsiques i essencials, com la llum, l'aigua, el telèfon i les carreteres, sobretot els joves no tenen cap altre remei que emigrar. Es tracta d'una emigració selectiva, perquè marxen els joves, els més ben preparats".

Joan Ganyer assegura que s'han fet alguns esforços per oferir alternatives, com ara la creació d'un centre de la Universitat a Distància —que compta ja amb més de 500 alumnes—, i s'està intentant de crear una zona industrial, amb l'ajut de

la Generalitat que possibilitarà la creació d'uns centenars de llocs de treball. "Però tot això no resol pas el problema —afirma Ganyet—, perquè l'ideal fóra que els joves poguessin trobar el lloc de treball als seus pobles respectius. És aquí on hi ha el gran repte, amb la combinació de la ramaderia i l'explotació forestal, per una banda, i la introducció d'un turisme adequat, per l'altra, que s'integrés a la realitat socio-econòmica i amb el paisatge d'aquestes valls".

"Nosaltres —declara Joan Ganyet—, com a homes de muntanya, estem convençuts que l'equilibri de Catalunya passa per l'actuació en dues grans àrees: la de la costa i la del Pirineu. I no es tracta pas que un vint per cent del territori hagi de ser colonitzat per gent de fora, sinó que cal mantenir la mínima infraestructura socio-econòmica. No s'hi val un "recanvi" de població. Qui millor que els habitants del Pirineu, que parlen el català amb els girs autòctons, que saben el nom de les coses de la contrada, per acollir els urbans? No s'ha pas de canviar aquesta gent, el que s'ha de fer és evitar que marxin!".

Per la seva part, Xavier Campillo, geògraf i membre del programa d'investigació MAB-6 Alt Pirineu, creu que actualment a tota la zona pirenaica catalana deu haver-hi uns 200 pobles abandonats. Campillo opina que la gent que hi ve durant les vacances no contribueix a solucionar el problema del despoblament ni a revitalitzar la comarca: "Encara ocasionen més problemes, perquè destrossen els boscos, no s'integren a la vida del poble, esgoten l'aigua, actuen amb prepotència i en general el que fan és frustrar més la gent d'aquí, perquè amb els seus bons cotxes i aparells fan més evident com viuen de malament".

El geògraf considera que les "segones residències" no comporten cap renovació de vida al poble, i que en canvi tenen greus inconvenients, com ara la destrossa arquitectònica: "Molts d'aquests nous vinguts creuen absurdament que pel sol fet de tractar-se de poblacions d'alta muntanya s'ha de

posar pissarra i no rajola als teulats, quan la gent d'aquí fa una cosa o l'altra segons el material que tenen més a mà. Ara hi ha pobles que ja no saps si tenien els teulats originàriament de rajola o de pissarra, perquè està tot barrejat, sense cap criteri”.

Campillo afirma que els residents secundaris hipotequen el futur del desenvolupament de la comarca: “Els ajuntaments no disposen de sòl públic, perquè els estiuejants ja l'han comprat; així, es troben que no poden fer obres d'infraestructura, com ara escoles. L'Ajuntament no pot pagar els preus que paguen els particulars, i el peix es mossega la cua”.

Entre alguns casos curiosos, destaquen els de Sendes i Gramços, dos petits pobles abandonats que han estat adquirits per una sola persona. Sendes l'ha comprat un metge de Lleida, que s'hi ha fet un xalet a peu de carretera i des d'allà veu tot el poble, convertit en una mena de museu particular. Tot i que ho va comprar fa uns 10 anys, es veu que ara no hi puja quasi mai, perquè sembla que la seva dona té por d'estar allà tan aïllats. El que va comprar Gramços no va fer-hi cap obra.

“El problema —diu Xavier Campillo— és també que mentre que aquesta gent es compra tot un poble per estiuejar-hi, altra gent, jove principalment, que hi voldria viure i muntar-hi alguna activitat per guanyar-se la vida, no ho pot fer a causa dels preus prohibitius de l'especulació. Actualment, per un milió et venen una ruïna, i una casa on puguis viure et pot costar de 4 a 5 milions, quan abans de tot això s'havien venut cases perfectament habitables per cap calé”.

Per l'investigador, el principal culpable del despoblament als pobles de l'Alt Pirineu ha estat, com en altres zones del planeta, el “progrés”, que a l'Estat es va traduir en el desenvolupament econòmic, la industrialització i l'expansió turística cap allà els anys 60-70.

L'individualisme, segons Campillo, és un tret diferencial de la gent que pobla l'Alt Pirineu. “En general —declara el geògraf— tenen una mentalitat resignada a la idea que el poble mori, i no confien en institucions, ni en partits, ni en res. Els falta una visió de conjunt, i sovint no saben ni tan sols si al poble veí tenen també els mateixos problemes. Si protesten, ho fan en solitari i ningú no els fa cas. Llavors és quan es tornen a replegar en ells mateixos i pensen que és inútil fer res. No hi ha manera que s'organitzin. No tenen pas visió de muntanya, com al Pirineu francès, per exemple, on el sistema de cooperatives està molt més desenvolupat. Aquí es dona el cas de dos pagesos que viuen ells sols en un poble i cada un té el seu tractor i els seus animals i no es refia de l'altre per res!”.

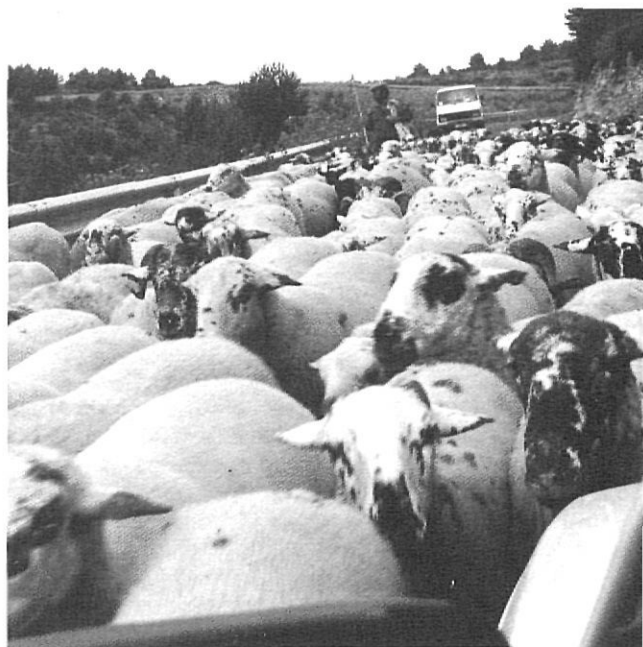
Personalment està convençut que d'aquí a 20 anys podrien quedar-hi només uns 50 pobles habitats tot l'any, a l'Alt Pirineu: “Crec —diu— que només aguantaran els pobles de les valls, encara que tots depenen molt de la llet i, si es produeix algun daltabaix, com ara la limitació de la producció per part de la CEE, encara es podria agreujar aquest panorama”.

Algunes iniciatives, però, posen una espurna d'esperança. Tuixén, per exemple, era un poble pràcticament abandonat quan l'any 1982 van arribar-hi uns neo-rurals per muntar allà una estació d'esquí de fons. Ara l'estació funciona a ple rendiment —hi han passat uns 20.000 esquiadors—, i el poble ha reviscut. Alguns dels seus antics habitants han tornat. Hi ha dues fondes, mainada, prosperitat. És, però, un cas entre cent.

CARLES GUERRERO



Una Cooperativa de la Cerdanya. El sistema cooperatiu encara és molt inusual a les comarques catalanes de muntanya.



L'agricultura i la ramaderia són els únics mitjans de vida per la majoria dels ciutadans de muntanya.