



## El Pirineu: l'agonia d'una cultura

A pocs quilòmetres de Girona i Barcelona, ciutats plenes d'empenta i que aposten clarament pel futur, un drama desconegut fa agonitzar una terra mitificada, on avui la pobresa és extrema i les condicions de vida aberrants. Penjats a la muntanya, petits poblets oblidats de la mà de Déu moren sense poder lluitar contra la manca d'infraestructures, contra les poques possibilitats. Alguns han trobat en el turisme el ferro roent de la salvació. Molts se'n sortiran, però el preu serà cruel: amb la nova industrialització, una manera de viure, una cultura milenària, la dels homes i dones de muntanya, faran el darrer alè.



*Els campanars i teulats de la Cerdanya reflecteixen a vegades la vida austera dels seus habitants; altra cosa són les segones residències.*

**L**a Cerdanya, l'Alt Urgell, l'Alta Ribagorça, el Pallars Jussà i el Pallars Sobirà, les cinc comarques situades a cavall de la serralada pirinenca, han demanat de formar una única vegueria, una sola administració que els permeti gestionar amb garanties una part de Catalunya teòricament i turísticament lloada, però a la pràctica desconeguda i oblidada i que avui, o està condemnada a morir o veu com amb la invasió indiscriminada del turisme es perd una cultura mil·lenària i desapareix un model de vida perfectament adaptat a l'entorn.

L'obertura del túnel del Cadí, que permet pujar de Barcelona en menys de dues hores de cotxe, les possibilitats del paisatge i la imatge mítica que es té del Pirineu han fet que el turisme, en un principi reduït tan sols a la Cerdanya, hagi anat conquerint nous espais entre les valls. Els estiuers, que normalment no solen tenir cap lligam de parentiu o d'origen amb els pobles d'estiu, s'han llençat a la compra de residències secundàries, i s'ha

iniciat així un nou procés de recuperació.

### **L'agricultura, tocada de mort**

La Maria de Can Mateu d'Urtx està molt preocupada. Després de setanta anys de tenir vaques i d'invertir molts diners en maquinària, ara es troba que, amb l'entrada de l'Estat espanyol a la Comunitat Econòmica Europea, està més desprotegida que mai, i ja es pregunta si li compensa haver treballat tant i continuar ara fent de pagès, feina que va heretar dels seus pares i avis i que avui, si no és en pla industrial, a la Cerdanya sembla estar en vies de desaparició. La Maria, igual que molts altres petits agricultors i ramaders que encara es mantenen fidels a l'ocupació tradicional de la muntanya, ha vist com el seu món, basat en una agricultura de subsistència, de consum comarcal, s'ha anat ensorrant; com alguns dels pocs joves que viuen tot l'any al poble —actualment quatre— que

havien començat a treballar en el ram i que ara s'han deixat de preocupacions i s'han estimat més el sou fix dels bancs o les fàbriques de Puigcerdà; com lentament les cases que la fam i la manca d'infraestructura i de perspectives de primer havien fet tancar, posteriorment eren rehabilitades per mans forasteres, per gent de ciutat que entenien molt poc el poble i que tan sols les fan servir quinze dies a l'estiu, o quan hi ha neu. A Urtx, la Maria se sent sola, veient que els veïns un darrera l'altre es van traient les vaques i s'estimen més fer de paletes, treballar a les estacions d'esquí o muntar una botiga que estar pendents de les pastures i del tractor. L'activitat agrària, gairebé l'única existent fins a l'arribada del turisme, fonamentada en les explotacions familiars, està tocada de mort, i ella sap que amb els petits pagesos es perd tot un món, uns usos perfectament adaptats al medi i que —amb totes les seves limitacions materials— donaven al teixit social de la muntanya una certa vitalitat. Ells són els darrers que mantenen viva una cultura



Àngela Sidera,  
alcaldessa pedània  
de Nevà.



Un aspecte del poble de Nevà, situat a pocs quilòmetres del turístic Planoles.



El nou Pont de Bar, construït per la Generalitat, mostra descaradament el seu ciment i noves formes a un món rural que no entén gaire com es menja un disseny com aquest a l'alta muntanya.

centenària, una cultura oral de llegendes i cançons, una particular arquitectura, tot allò que permetia a l'home integrar-se i viure en un medi hostil com l'Alt Pirineu i que avui, enmig de l'afany especulatiu d'uns i la indiferència dels altres, està morint sota l'embranchida de l'uniformisme cultural. Igual que en altres pobles de la Cerdanya, els pagesos d'Urtx estan convençuts que les seves explotacions estan condemnades a desaparèixer i que amb elles es perderan camps i conreus i que el bosc, trencat l'equilibri natural, anirà guanyant terreny fins a convertir el Pirineu en un autèntic desert, esquitxat per oasis poblats.

### Pobles abandonats

Després d'un intens procés de despoblament que ha portat a la desaparició de més de 70 pobles en els últims 30 anys, el Pirineu llença un fort crit d'agonia per intentar salvaguardar la població estable que el mantingui viu. Tant al Ripollès com a la Cerdanya, els petits nuclis apartats de les planes i lluny de les vies de comunicació han patit en els darrers anys una sagnia humana constant. Les males comunicacions, la manca d'infraestructura i en molts casos la falta de perspectiva han fet que els joves, els elements que podien assegurar la persistència dels indrets, hagin emigrat a ciutats o pobles, on guanyar-se el

pa és molt més senzill. Joan Gassó, tinent d'alcalde de Toses i cap d'una de les tres famílies que actualment romanen a Fornells de la Muntanya, lamenta que el seu sigui un poble abandonat de la mà de Déu, sense les mínimes condicions de vida, ni tan sols una carretera decent que permeti pujar-hi els camions perquè així pugui vendre amb garanties el bestiar. "S'han de cercar perspectives per sortir de la misèria —diu— perquè si no ens estem aquí, picant pedra i esperant que passi el temps". Àngela Sidera, alcaldessa pedània de Neva, agregat del mateix poble, està cansada de lluitar perquè les contribucions que els 48 habitants paguen a Toses reverteixin, ni encara que sigui en petita quantitat, en la millora de la infraestructura, "la qual cosa vol dir

arranjar carrers, fer clavegueres en condicions". El cert és que la muntanya marca les seves pròpies lleis.

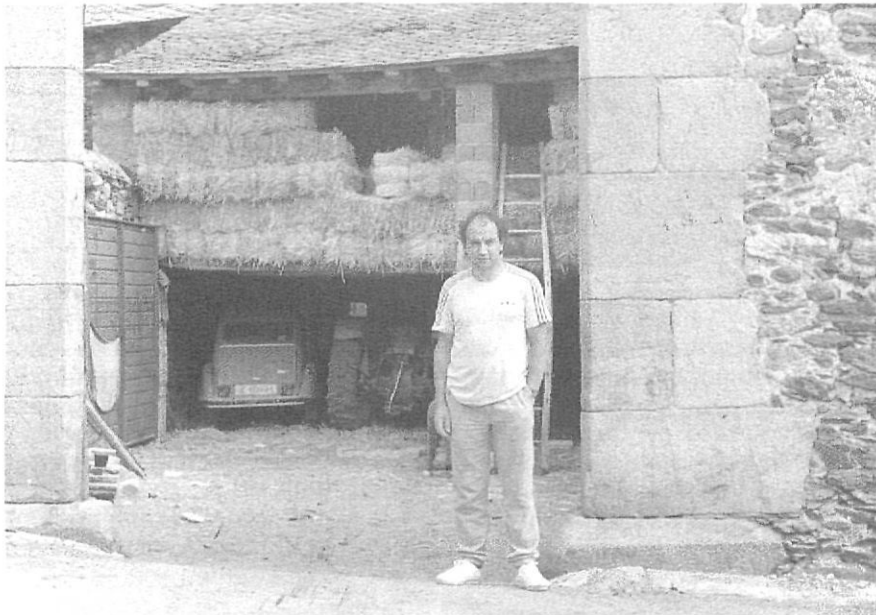
Allà dalt, l'oblit i la modernitat es donen la mà, i si bé el turisme, amb tot el que comporta, hi és present mitjançant les residències secundàries, en general el seu potencial de consum no és aprofitat pels habitants autòctons, que continuen desenvolupant la seva activitat tradicional. A més, la incidència dels nouvinguts ha encetat una guerra a mort entre els pobles situats a la plana i els que sobreviuen a les valls altes. Es donen casos d'antics caps de municipi, que ara tenen pèrdues poblacionals, com Guils de Cerdanya, situat a migdia de la carretera de la Seu d'Urgell i allunyat de les vies comercials, que perd habitants, mentre que dos dels

Apartaments en construcció a Guils de Cerdanya.



de despoblament ha comportat la desaparició física de vint-i-vuit pobles en trenta anys, els poblets muntanyencs de la Cerdanya no poden sostreure's a l'envelliment progressiu de la població, ja que, deixant de banda els residents temporals, molts dels seus habitants són ancians, que no han pogut o no han volgut deixar-los, i que tampoc no tenen ningú a darrera que els prengui el relleu. Amb aquesta perspectiva, les formes tradicionals de vida, com l'explotació del bosc, la ramaderia o els conreus, semblen condemnades a desaparèixer, cedint més i més terreny al turisme: "Abans —assegura la Maria de Can Mateu— nosaltres treballàvem els vessants de la muntanya, però ara, sense ningú que vulgui les vaques, sense ajudes oficials, sense poder vendre la llet i sempre patint per si es mor un animal, què vols que fem? Doncs ho deixem a la mà de Déu i allà el bestiar, que s'entengui amb la pastura".

Tot i que a primera vista l'arribada d'estiuejants implica la possibilitat per als habitants autòctons d'assolir temporalment un nivell de comunicació i de relacions socials acceptable, i per bé que han evitat l'abandonament definitiu dels pobles, el fet sovint afegeix problemes als dels habitants permanents. Així, d'entrada s'estableix una relació de competència entre l'activitat turística i l'activitat agrària, sempre en perjudici de la segona. A més, suposa un augment sobtat de les necessitats dels pobles que els ajuntaments es veuen incapaços de cobrir i que l'administració, amb les dades padronals a la mà, ignora. Exemple d'això seria Alp, el poble de caràcter marcadament residencial i centre esportiu, per la proximitat de les estacions d'esquí de la Molina i Masella, que s'ha bolcat al turisme i que veu com mentre ell guanya població, altres nuclis menors, como Salteguet, Ovella i Sagramorta, antigament dedicats a l'agricultura i a la ramaderia, ja fa anys que estan despoblats.



Josep Ribot, alcalde de Guils.

seus agregats, Saneja i Sant Martí d'Aravó, a tocar la ruta i amb fàcil accés a Puigcerdà, en guanyen constantment.

Josep Ribot, primera autoritat municipal de la contrada, analitza el fet i reconeix que actualment la xarxa viària té un paper fonamental en el desenvolupament dels pobles pirinencs, i que alguns joves s'han estimat més baixar a Puigcerdà, o fins i tot anar a treballar a la Seu, que fer de pagesos. Assegura que si bé no hi ha hagut un descens apreciable del nombre d'habitants, sí que s'ha patit un fort procés d'envelliment. A Guils encara mantenen l'escola graduada, però la dependència que en teoria hauria d'acollir

els nens de tot el municipi veu limitades les seves funcions. Els veïns de Saneja s'estimen més portar-los a Puigcerdà: "A Guils més d'un cop s'han quedat incomunicats per la neu, i en canvi per anar a Puigcerdà sempre es passa". El cert és que l'agregat ha mantingut una població relativament estable, i fins i tot ha trobat una sortida industrial amb l'establiment d'un camping que "encara que a l'estiu fa anar just d'aigua, dóna feina a gent del poble".

### Despoblament i envelliment

Sense arribar als extrems que es donen a l'Alt Urgell, on el procés

## TREBALL DE REDACCIÓ

*Pageses de Pallerols del Cantó. El treball dur i les condicions inhumanes no les espanten pas.*



*Els últims pagesos de Vila-Rubla ja no passen allà els hiverns.*

### La pèrdua d'un patrimoni

El xoc entre els dos móns, entre el Pirineu tradicional que agonitza i el Pirineu turístic que sorgeix amb força, si no es prenen les mesures necessàries comportarà el sacrifici del primer. S'apunta la possibilitat d'introduir un turisme complementari amb l'agricultura, un turisme que no agredeix el medi natural en el qual viuen els habitants autòctons, un turisme que intenti entendre les particularitats i els problemes que es viuen a les terres altes.

Abans, però —i en aquest punt sembla que tothom hi està d'acord— cal que les institucions de tota mena, des de les municipals fins a les autonòmiques o centrals, apostin per una de les zones més desprotegides d'Europa. Com diu Joan Gasó, de Toses, "cal que les ajudes siguin de veritat, que si tu estàs vivint a la muntanya, perdut en un racó de món sense el mínim, en comptes de fer-te pagar un milió de pessetes per posar un telèfon el puguis aconseguir al mateix preu que a les ciutats. Que si demanes

per arranjar una carretera no hagi d'anar rebotit de despatx en despatx, sense que ningú t'atengui. El que potser no saben és que, si nosaltres marxem, el pobles cauran. I si els pobles cauen s'haurà perdut un patrimoni, no tan sols important per a la muntanya, sinó per a tot Catalunya. La nostra sort està a les seves mans".

**PAU LANAO  
CARME VINYOLES**

*Les instal·lacions de la Molina han contribuït en bona part al desenvolupament turístic de la Cerdanya.*

