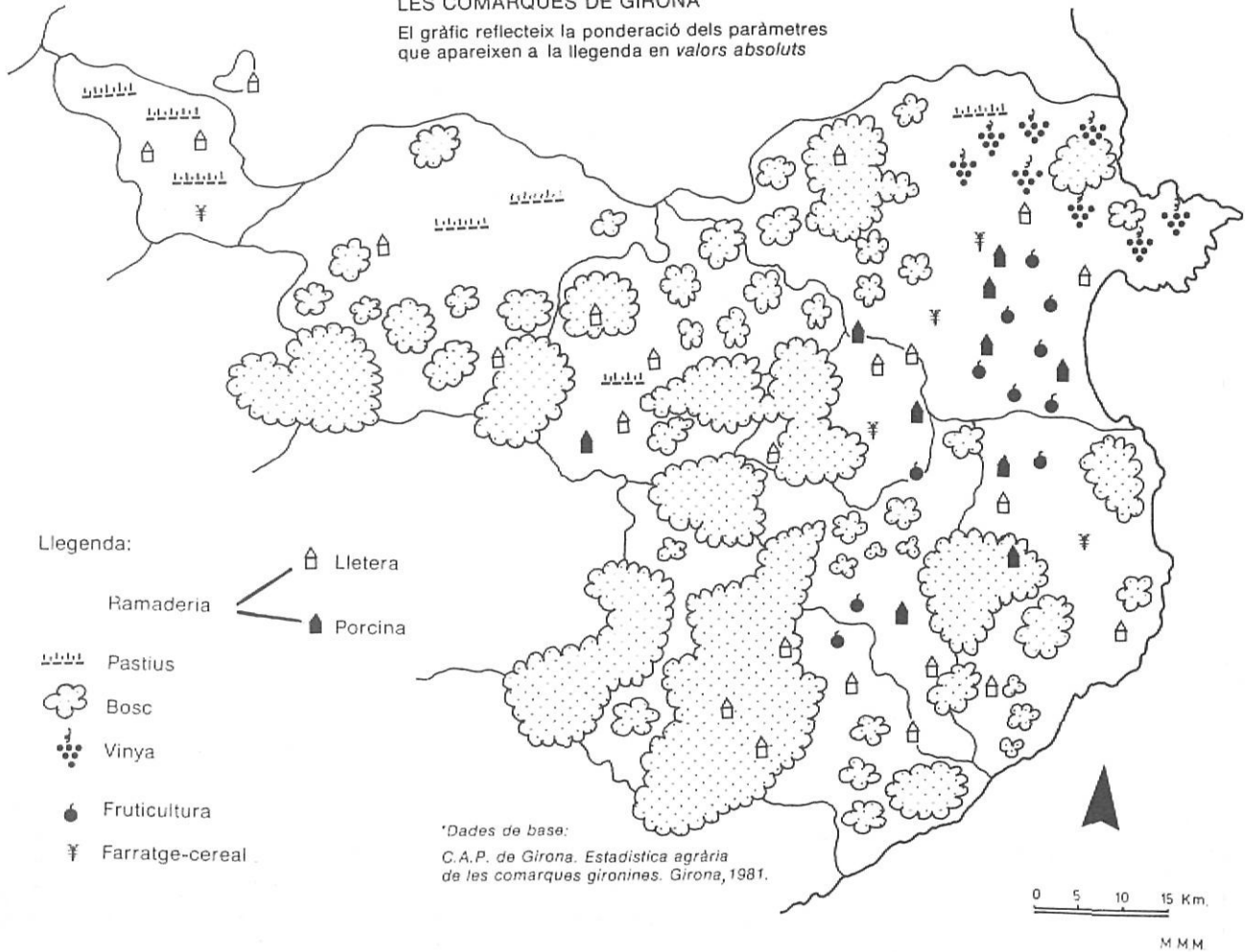


LES COMARQUES DE GIRONA*

El gràfic reflecteix la ponderació dels paràmetres que apareixen a la llegenda en valors absoluts



MARTA MINISTRAL

Cada terra fa sa guerra: el sector agropecuari a Girona

JORDI RIBAS I BESALÚ

Per a molts ciutadans el món agrari respon a una imatge pseudobucòlica. El pagès, amb el seu fidel gos, guardant les vaques, en un mas, voltejat de prats verds, arran d'un turonet, lluny de la ciutat i a prop de les muntanyes... però bé; la cosa tampoc no és així.

Si repassem breument l'evolució agropecuària en les darreres

dècades veiem com, ja pels anys quaranta, les explotacions agràries eren manades per un esperit d'autosuficiència. Nombroses primeres matèries eren produïdes i generades en l'explotació mateix, mentre que es procuraven que fossin mínimes les compres al mercat.

A l'entrada dels anys seixanta i al llarg de la següent dècada hom parlava d'una revolució verda: la mecanització del camp i la fertilització fitosanitària —parlem del *laboursaving* i *land-saving*, respectiva-

ment— marcaren una etapa en l'increment de les produccions, rendiments, d'arraconament del matxo i el carro. Aquests canvis socioeconòmics recolzen en el marc d'industrialització que patia fortament el país (no és en va que es parla d'una activitat industrial catalitzadora de l'abandonament d'actius agraris). És summament important, en tractar el tema de la població activa agrària, l'efecte que produïa aquesta industrialització comparativament a la resta de l'Estat.

Competitivitat i supervivència

Actualment, enfront d'una visió d'Europa Comuna, davant d'una Política Agrària Comunitària (PAC) i una Organització Comuna de Mercat (OCM), la competitivitat esdevé força la clau de volta en l'assump-te agrari.

Malgrat obrir-nos a un mercat notablement més ampli, en la present etapa de transició, els excedents produïts pels deu països de la CEE fins al moment de signar el tractat d'adhesió —sobretot pel que fa a productes lactis— marquen tota una sèrie de dificultats i desavinences. La política de quotes lleteres i de taxes de corresponsabilitat que més transcendència tenen en les comarques tant pecuàries com les nostres, trenca amb nombroses esperances i planteja al col·lectiu agrari el fet de la supervivència com a explotacions de dedicació lacto-ramadera. I és que, dins el marc d'una economia i en el vincle amb el cycle productiu, l'esperit lúdic deixa pas a la lluita per un producte i per la lluita d'aquest producte al mercat. Malauradament, el cycle de producció agrari, en general, resta en funció de nombroses variables que posà en joc fins i tot la collita final; són, per exemple, els factors climàtics (règim de temperatures, de gelades, de pedregades,...), factors biològics (plagues i malalties, adaptació, varietat vegetal,...), etc.

La problemàtica agrària

Lluny del propi cycle productiu d'una empresa agrària, el producte que arriba al mercat rep també les peculiars condicions d'un mercat agrari de molt difícil control. Si ens aturem breument en aquest punt podem matisar:

- L'activitat econòmica agrària és summament peculiar i original.
- Sociologia molt pròpia. Potser, ara per ara, majoritàriament poc amiga d'una gestió pròpiament empresarial de l'explotació agrària, o familiar agrària.
- L'excés de força de treball en el sector agrari i la poca mobilitat del factor terra originen una excessiva oferta de béns, i malgrat el suposat abandó d'explotació agrària aquesta oferta no es redueix substancialment. Conseqüentment, en resposta al gran volum de béns en venda (oferts), el sector demandat (compradors) obté aquests béns a baixos preus.
- Renda i elasticitat baixes.
- Punts oferidors molt atomitzats, dispersos. Això crea un efecte contrari a la regularització dels preus, a la remuneració a percebre. La forma més productiva per paliar aquest negatiu efecte fóra una millor infraestructura de comercialització i la transformació (mitjançant indústries agroalimentàries).

—Factors guia, en major nombre, ajudarien a un major control de l'oferta (vegeu quadre).

No és en va que, tot sovint, parlem de la problemàtica agrària.

Les condicions del mercat

Així, doncs, més enllà de la producció del bé agrari, ens cal adaptar aquest bé a les condicions del mercat. Dins la problemàtica de la comercialització, d'actual vigència, paràmetres com ara conservació dels productes moridors, homogeneïtzació del producte, la seva presència permanent al mercat i, en definitiva, una millor integració de l'ample cycle productiu agrari, hi estan en joc.

A mesura que anem empentint la nostra escala d'observació (ens allunyem del pagès, tenim més visió de conjunt) comprovem que, tot i la difícil operància del sistema productiu agrari, resta susceptible a les interaccions d'àmbit més macroeconòmic (per exemple: el sector ramader ha estat molt afectat per la política d'importacions de cares al control de l'índex del preu al consumidor —IPC—, la mateixa quota lletera...). No caldrà dir que la CEE dedicava al pressupost agrari no menys d'un seixanta per cent del pressupost global.

Llavors, potser, quan es parla del futur del sector agrari, al·ludim a les perspectives de mercat més

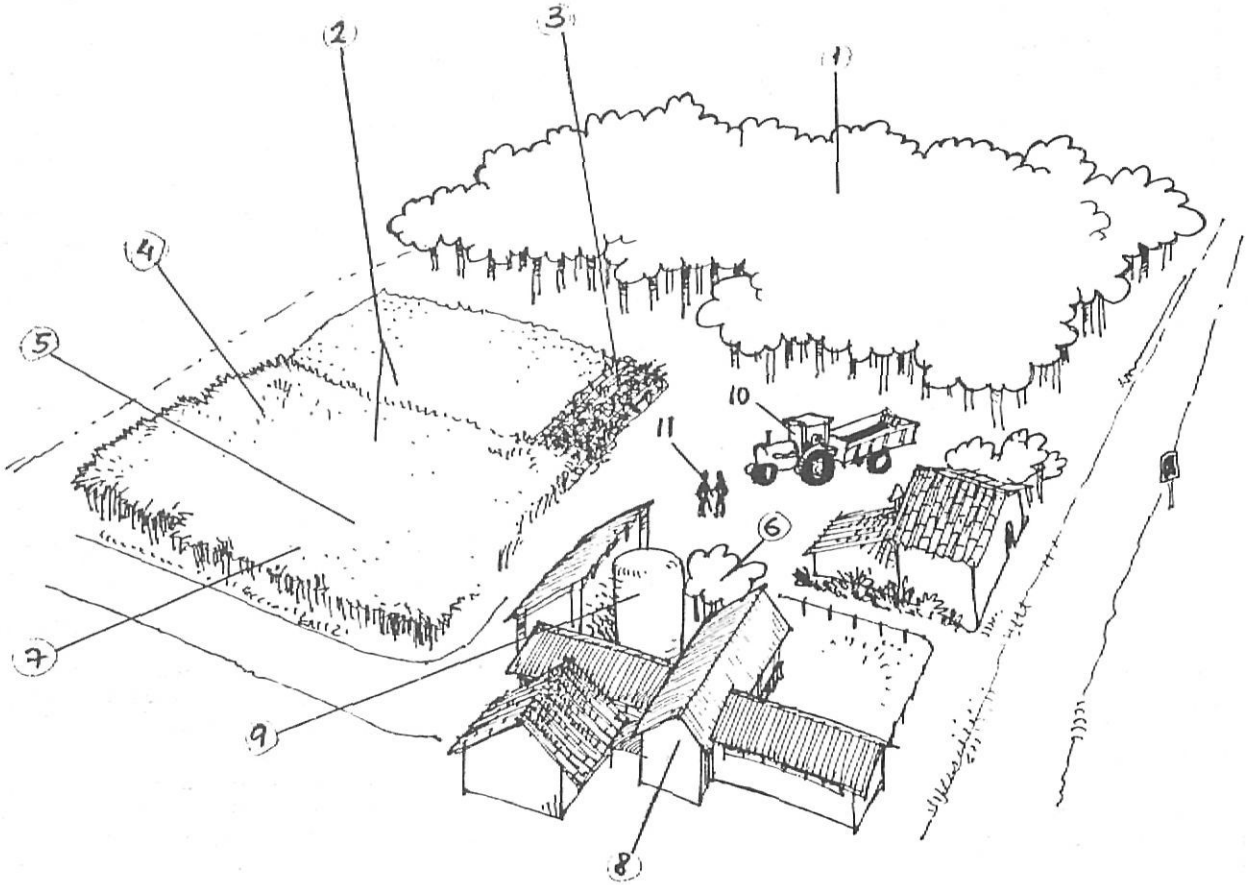


PUNT-DIARI

La competitivitat és la clau de volta de la qüestió agrària.

ECONOMIA

EXPLOTACIÓ MITJANA DE TOTES LES EXPLOTACIONS AGRÀRIES DE LES COMARQUES DE GIRONA



Malgrat que en la present il·lustració no se'ns mostra la tipologia d'explotacions agràries de Girona, sí que s'hi reflecteix una ponderació de les diferents dedicacions —agrícola, pecuària i forestal— dins el marc d'una explotació mitjana (*).

1- Superfície forestal. Ocupa el 55% de la superfície total de l'explotació. És composta per alzina, alzina surera, pi bord, pi pinyoner, pi roig, castanyer, faig...

2- Conreus: **de secà,** 17%, dels quals la meitat són cereals, un 6% són farratges i la resta, un 2,5%, són lleguminoses, conreus industrials, conreus llenyosos i altres.
de regadiu, un 5% de la superfície total de l'explotació, que es reparteix entre farratges, cereals, conreus llenyosos i d'altres.

3- Prats naturals, pastius, erms, terrenys no productius, guarets representen aproximadament un 23% de la superfície total de l'explotació.

4- Conreu farratger. Representa el 8% de la superfície total de l'explotació: 6% per conreu de secà (userda, cereals d'hivern, margall) i un 2% per conreu de regadiu (userda, margall, moret, horta familiar...)

5- Conreu cerealícola. Representa un 9% de la superfície total de l'explotació. Els cereals de secà representen un 7,9% (principalment ordi i blat, també civada, blat de moro, patates...) i la resta, 1,1%, són cereals de regadiu (blat de moro, melca, patata...).

6- Conreu llenyós. Representa un 2,4% de la superfície total de l'explotació de regadiu i de secà. Majoritàriament, vinya, pomeres i avellaners.

7- Segones ocupacions de secà: nap farratger, blat de moro, blat de moret...
de regadiu: moret, blat de moro, melca.

Reben segones ocupacions un 1,8% de la superfície total de l'explotació, cosa que representa un 8,2% sobre el total d'extensió dedicada a conreus (dedicació agrícola).

8- Granja. Tipologies:
a) granja de 0-40 vaques lleteres.
b) granja de 0-20 caps de truges. Reproducció.
c) granja de 100-400 porcs d'engreix.
d) granja de 0-100 vedells d'engreix.

9-Sitja de capacitat superior a les 400 tones.

10-Tractor de 25-59 CV de potència (18-43 KW de pot.) amb arades, estripadores, pintes i pala mecànica. Remolc, motoserra i motoaixada.

11- Unitats humanes. Dues unitats humanes per explotació.

(*) Dades de base: CAMBRA AGRÀRIA PROVINCIAL DE GIRONA. Estadística agrària de les comarques gironines. Girona 1981.



A Catalunya, els rendiments cerealícoles són inferiors als desitjats.



La producció fructícola s'ha adaptat als hàbits del consumidor potencial nord-europeu.

que res, tot i que són qüestions més fonamentalistes les que hi tenen a veure. En són exemples: un esperit més empresarial del "pagès", el control dels seus costos, la seva gestió, capacitació, suport informàtic, dinamització... És, doncs, curiós veure'n les directrius que prenen programes mitjançant els quals es pretén desenvolupar l'agricultura i la ramaderia. Observem que, temàticament, l'experimentació, assessorament tècnic, estudis, divulgació i publicacions, activitats pedagògiques i formatives, en són el plat fort.

Anàlisi del sector

Agrícolament parlant, tret dels conreus que formen l'anomenada trilogia mediterrània —conreus tradicionals (vinya, olivera i cereals)—, l'activitat fructícola ha restat arrelada de manera important a les comarques gironines. Malgrat que, en valors absoluts, el volum de fruita produïda a Catalunya té seu a les comarques de Lleida, un reducte important i carismàtic és la fructicultura a Girona, de més pes específic en la producció de poma i derivats (transformació).

La fruita

Les comarques més fructícoles són l'Alt Empordà i el Baix Empor-

dà, el Gironès i la Selva. Les denominacions d'origen de la poma, dels vins, els sucus de fruita, les destil·leries, els licors... són bon exemple del que fa el sector agrari d'aquí pel control dels seus propis béns de producció i la cooperació amb les indústries de transformació, agroindustrials. Ja l'any 1962 es crea la Cooperativa Costa Brava a Torroella de Montgrí, set anys més tard neix Girona-Fruits a Bordils i, poc temps després, la Cooperativa Empordà a Sant Pere Pescador. Copomex (Costa Brava, Girona-Fruits i Fruitex), Cofrugí (que industrialitza la fruita de baixa qualitat i que agrupa el setanta per cent dels fructicultors gironins) en són altres exemples.

La producció fructícola ha rebut d'ençà de l'adhesió a la CEE un gir en la tipologia de la fruita a produir en funció dels hàbits i gustos del gran bloc demandant potencial nord-europeu. Així, resulta que les varietats de poma no vermelles (*Golden delicious*, *Morgenduft* o *Belfesa de Roma*), d'òptim consum local, es veuen reduïdes enfront de la implantació de varietats de poma roja i de bona tonalitat (per exemple: *Gloster*, *Jonagold*, *Red delicious*) aptes per al consum al nord d'Europa.

Pel que fa a les peres, les direc-

triús s'encaren a obtenir una presència continuada al mercat potenciant les plantacions varietals per a tardor-hivern, per tal d'aconseguir un major equilibri amb les peres d'estiu; les varietats *Passa Crasana* i *Jules Guyot* tenen una tendència de mercat a no augmentar el consum.

L'increment de les plantacions de varietats primerenques de préssec, seguint la tendència que actualment s'està donant, i l'augment de la presència de varietats tardanes i nectarines seria una òptica vàlida d'adequació al mercat demandant.

Els cereals

Malgrat ésser —i ja tradicionalment— Espanya i Catalunya zones cerealícoles, els rendiments sempre han estat inferiors als desitjats, fins i tot comparativament amb d'altres països de la CEE.

Dissortadament, el blat dur, d'ús per a la indústria agroalimentària per a la producció de sèmols i pastes, deficitari arreu, no és el blat que més es conrea aquí. Així, el blat tou, un dels principals cereals produïts i d'ús per a panificació (farina) és excedentari. És considerat per l'Estat espanyol un producte "sensible" (juntament amb el vi, les

fruites i hortalisses, la carn de vacum, llet i productes lactis i la patata de sembra de qualitat inferior).

En l'àmbit farratger, s'ha parlat de la poca qualitat dels farratges. Aquelles tones de verd no són solament un volum per a la ració del bestiar, sinó també un ingrés de principis alimentaris importants per al remugant que si no caldria que fossin aportats per mitjà de concentrats, pinsos, etc. (basats molts d'ells en productes que cal importar: blat de moro, soja...). Tanmateix, l'augment de la base farratgera de l'explotació suposaria un estalvi del cost alimentari per cap de bestiar.

La ramaderia

Pel que fa a la dedicació ramadera, podem dir que és la que procura uns majors ingressos en comparació a la dedicació agrícola i a la forestal, dins el marc de les explotacions agràries de Girona. La ramaderia pren tot sovint —i fins i tot fiscalment— un caràcter més industrial d'explotació, sobretot quan parlem per exemple de les modernes granges d'engreix, on s'inquireix un alt nombre de caps de bestiar per produir, mitjançant l'ús de medicaments i aliments, principalment, una canal de pes i qualitat òptimes per al consum.

La ramaderia, la podríem diferenciar en dos grans blocs jutjant pels lligams geogràfics que s'hi estableixen:

DISTRIBUCIÓ DE LA SUPERFÍCIE DE LES COMARQUES GIRONINES, 1986 - (ha.)

	Secà	Regadiu	Total
Cultius herbacis	94.456	27.842	122.198
Guaret	728	--	728
Cultius llenyosos	9.127	4.581	13.708
Total terra conreu	104.311	32.423	136.734
Prats naturals	13.732	2.350	16.082
Pastures	67.000	--	67.000
Terreny forestal	316.555	1.300	317.855
Altres superfícies	50.951	--	50.951
Total superfície comarques gironines	552.249	36.073	588.622
Cultius herbacis:			
Cereals gra	40.825	9.160	55.485
Lleguminoses gra	725	715	1.440
Tubercles	1.340	870	2.810
Cultius industrials	530	654	1.157
Flors	12	13	25
Cultius farratgers	50.377	14.650	73.227
Horta	674	1.780	3.221
Cultius llenyosos:			
Citrics	--	2	2
Fruiters	1.461	4.399	5.860
Vinya	4.922	--	4.922
Olivera	2.721	6	2.727
Altres arboris	1	--	1
Vivers	22	174	196

Font: Calendari-Agenda del Pagès, 1988.

- la ramaderia extensiva.
- la ramaderia intensiva.

A les comarques de muntanya, dins el marc d'obtenció d'uns productes a partir d'uns béns extensius (per exemple la pastura), la ramaderia usa principalment aquelles races autòctones indubtablement més adaptades a les condi-

cions ambientals que han patit els seus avantpassats en l'obtenció de carn com a principal producte (pensem en les races pirinenca de boví, rípollesa d'oví...).

L'explotació ramadera més intensiva esdevé quan en un marc d'espai i temps amb uns imputs (alimentació, sanitat...) obtenim uns outputs (llet, subproducte vedell...).

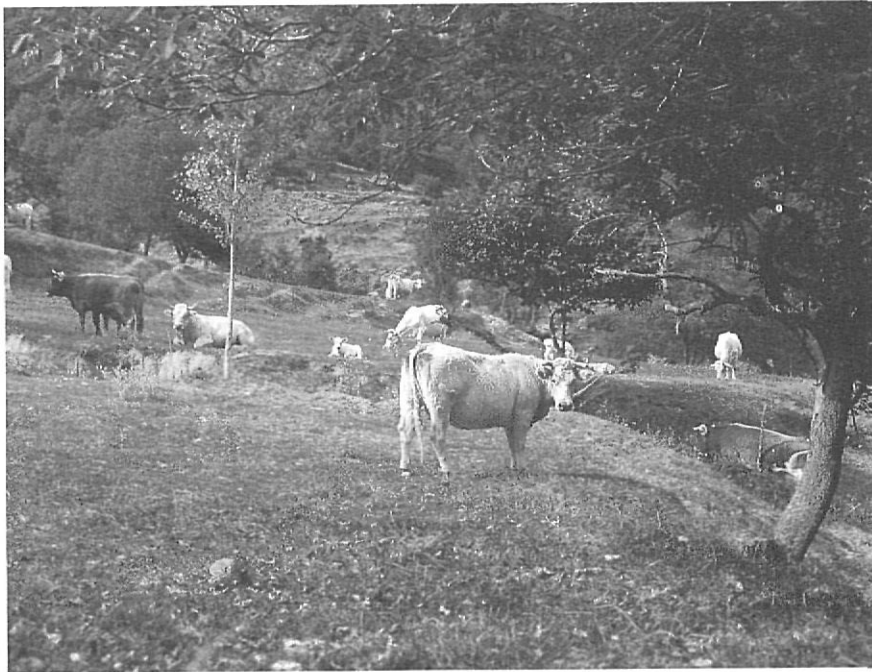
Dins les grans fites i directrius preses per les Administracions, el factor sanitat-animal ha estat prou necessari. En l'any 1988, any en què es posa fi al vet europeu a l'explotació de la carn de porc, a efectes de la pesta porcina africana (PPA) —excusa profilàctica dels països veïns europeus— les mesures sanitàries han estat a l'ordre del dia. Així mateix, la regulació per obtenir granges de sanitat comprovada, escorxadors higiènicament correctes... han estat pilars vitals per a un vertader lliure mercat.

Produir llet qualitativament també és un bon repte, lluny de les directrius preses anteriorment, que estimulaven una producció quàntica per cobrir el dèficit lacti de l'Estat, dècades ençà. La matèria grassa, la matèria proteica i el contingut microbià són les peces claus de la qualitat de la llet. Per millorar-la, doncs, ens calen mesures alimentàries, genètiques i també de ma-



Dins el marc de les explotacions agràries gironines la ramaderia és el sector que procura majors ingressos.

XAVIER RUIZ



La ramaderia extensiva és característica de les comarques de munyanya.

MEL

neig del bestiar (refrigeració, higiene de les sales de munyida...). Aquestes mesures estarien dintre de les millors tècniques possibles en les granges per tal de reduir el cost efectiu per litre de llet o per vaca (pensem també en la fertilitat, equilibri de les racions...).

Ha estat debatuda la polèmica enregistrada per l'excedent lacti de l'Europa dels deu, de què han participat els estats nousinguts. El preu inferior de venda de la llet nord-europea en comparació a la nacional marca gràficament l'estat evolutiu del control de costos. L'esperonament és necessari per reduir distàncies en l'abaratiment d'aquests costos de producció.

PUNT-DIARI



L'avicultura

El sector avícola, patidor en els darrers anys de continuades baixades de preu del pollastre i dels ous, veu difícils les seves perspectives. Principalment els alts costos pels pinsos i els baixos preus al mercat redueixen sota zero la rendibilitat, ara per ara. Fins i tot existia la pretensió de declarar la carn d'oví, important esperança d'exportació, producte "sensible", donat l'embat comercial d'aquesta carn per part de països de la CEE (per exemple Gran Bretanya) i fins i tot països tercers (per exemple Nova Zelanda).

El sector avícola pateix en els darrers anys continuades baixades de preu.

BIBLIOGRAFIA

- BENELBAS, LEÓN. *Notas de Política Agraria*. Ed. Vicens Vives. Barcelona, 1983.
 EL CULTIVADOR MODERNO. *Estudio de la Agricultura y Ganadería en 1986*. Revista núm. 808. Barcelona, 1986.
 FUNDACIÓ CAIXA DE PENSIONS. *Jornades Agràries de les comarques gironines*. Girona, 1982.
 JOVES AGRICULTORS. *Especial Fires de Girona*. Núm. 35, separata. Girona, 1987.
 SERVEIS D'ESTUDIS I DOCUMENTACIÓ DEL C.A.D. de Girona, I.F.P. de la Garrotxa, PUNT DIARI. *Calendari Agenda del Pagès 1988*. Estadística. Girona, 1988.

Jordi Ribas és enginyer tècnic i agrícola.