

possibilitat de seguir assignatures que seran donades per primeres figures mundials i que encara que no durin tot l'any sí que es donaran concentrades semestralment i a vegades fins i tot en un mes. En el cas del departament d'Història, a més dels professors habituals, impartiran especialitats gent com Cris Vuitkgam de la universitat de Birmingham, Jordi Nadal, que parlarà de la industrialització a Catalunya, a més farem un curs sobre Revolució Francesa a càrrec de l'Irene Castells, i del professor d'Història Contemporània de la universitat de Florència Stuart Wolf, que tocarà Napoleó i la Revolució Francesa, i a més Silvio Lanaro en farà un altre sobre feixisme i franquisme. En resum, podem dir que serà una oferta per la qual l'estudiant podrà veure deu professors diferents i de primera fila en dos anys. Una oportunitat única i una manera de funcionar, perquè l'única possibilitat que té la universitat de Girona de no caure en el provincialisme és que sigui un ens obert, que no es tanqui sobre sí mateix, que pugui oferir un servei i actui com a motor de mobilització de la vida cultural i social de la ciutat.

—A la cúpula de l'Estudi General es detecta un gran optimisme,

però els estudiants, com s'han agafat la possibilitat de quedar-se a Girona?

No he detectat en els estudiants que fan tercer i que en el pròxim curs poden continuar aquí un gran entusiasme; tampoc una actitud negativa. Els que es mostren entusiasmats són els estudiants que no poden anar a Barcelona i que si no fan el curs aquí han de plegar. Però els altres estan poc exultants. La veritat, encara sembla que creguin que a Girona es farà una universitat provinciana, quan hem preparat uns cursos que no tenen res a envejar als de Bellaterra. Tampoc no crec que hi hagi reticències a quedar-se a Girona perquè això suposi per ells més llibertat en relació a la família. Jo sí que havia d'anar a Barcelona per poder tornar tard a les nits, però ja no són els mateixos temps i molta gent va a dormir fora de casa i no passa res. Potser sí que s'havien fet la idea de canviar d'am-

bient, però vaja!

—Amb tot, la creació d'una universitat a Girona també pot comportar un altre problema: el de trobar els professors adequats...

—En general costa que vinguin. Jo de vegades dic en broma que per fitxar un professor o ha de ser gironí o que es vulgui jubilar al costat del mar, o que es busqui xicot o xicota, perquè els que volen venir a fer classe a Girona la majoria són gironins o estan casats amb gironins o gironins. El fet té certa lògica. Al tiu que és de fora li costa instal·lar-se en una altra ciutat i desvincular-se del lloc d'on és. A més, a Girona, és més difícil que a Barcelona, per exemple, trobar feines paral·leles que arrodoneixin el sou. També poden influir-hi els problemes familiars, el treball de l'home o de la dona, trobar un pis que et convingui, els nens, el col·legi. En els últims anys hem eliminat bastants professors viatgers. Aquests fan les classes com les han de fer, però mai no acaben d'integrar-se a la vida de la ciutat. És important també que l'alumne es trobi el professor al carrer, al cinema, al bar, a la sala de festes: cal la presència del professor en la vida ciutadana, almenys pel que fa a ciutats petites com Girona.

## Arquitectures per a la Universitat

**RAMON M<sup>e</sup> CASTELLS**

Encara que des de l'any 1969 s'imparteixen novament estudis universitaris a Girona, sovint s'han trobat en una situació de provisionalitat i d'incertesa que no ha ajudat gens al seu total desenvolupament. Fins a l'any 1982 els estudis que s'imparteixen no van ser definitivament integrats a la Universitat Autònoma de Barcelona, i fins al desembre de 1985 la Junta de Govern d'aquella Universitat no aprovà la creació del Campus Universitari del Barri Vell, amb l'Estudi General de Girona.

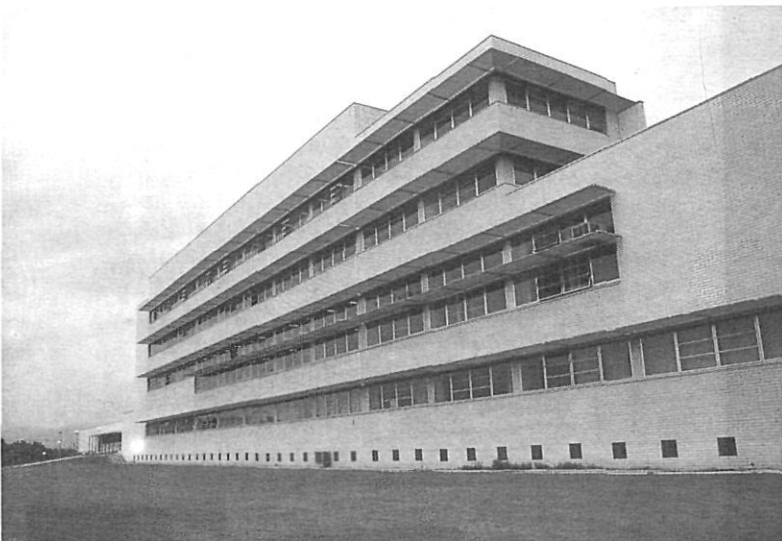
Avui, després de l'exposició dels projectes redactats per materialitzar aquell Campus, sembla més factible que mai la possibilitat de millorar de manera definitiva les instal·lacions destinades a impartir les diverses branques del saber.

Amb l'acord pres per la Universitat Autònoma, l'activitat universitària a la nostra ciutat quedarà estructurada finalment en dos blocs. Per una banda

hi haurà l'Estudi General del Barri Vell, que ocuparà els edificis de les Àligues, l'antic convent de Sant Domènec i el Seminari remodelat i anirà lligat amb les operacions de recuperació i potenciació d'aquell sector, i per altra banda l'Escola Politècnica, que a partir de 1982 ja es decidí a consolidar els seus estudis amb les instal·lacions que construí a la zona de Montilivi.

Aquestes actuacions que realitza l'Administració Pública donaran la possibilitat de materialitzar projectes arquitectònics de gran interès, que plantegen el fenomen de l'arquitectura com un acte cultural i artístic que ha d'anar lligat als corrents avantguardistes de la cultura del nostre temps.

Per això creiem d'interès exposar els trets essencials dels projectes que conformaran els diferents contenidors on es desenvoluparà l'activitat universitària a la nostra ciutat, concretats en el nou edifici, ja construït, de l'Escola Politècnica, i en els projectes per l'Estudi General amb el remodelatge dels edificis de les Àligues i del convent de Sant Domènec.



RAMON M. CASTELLS



*Dos aspectes de l'Escola  
Universitària Politècnica de Girona.*



*Interior de la Biblioteca.*

RAMON M. CASTELLS



*Espais comuns interiors.*

## L'edifici de la Politècnica

Les instal·lacions de l'Escola Politècnica es desenvolupen en un edifici projectat l'any 1979 pels arquitectes Lluís Cantalops i Josep A. Martínez Lapeña. La seva construcció es realitzà entre els anys 1982-84 i hi col·laborà l'arquitecte Josep M<sup>a</sup> Gener, de la Unitat Tècnica dels Serveis d'Ensenyament.

Es tracta d'un edifici funcional, de planta rectangular allargassada, que estructura les seves dependències al llarg d'un vestíbul-passadís de forma irregular, que per la seva amplitud actua d'espai comú i de comunicació, permetent la confluència d'activitats.

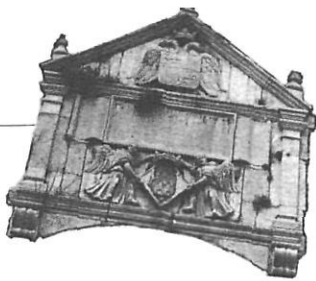
Les plantes inferiors donen cabuda a les dependències que necessiten més superfície, mentre que a les superiors s'hi contenen peces de menor grandària. Aquest criteri permet donar una longitud i una secció més grans a la base de l'edificació,

reduir la superfície de les plantes superiors i esglaonar els extrems i la cara est del volum. D'aquesta manera es dona una major lleugeresa al conjunt, i es millora la seva implantació i assentament en el territori.

Exteriorment l'edifici segueix la tradició de l'arquitectura del Moviment Modern, amb un llenguatge compositiu molt clar basat en les finestres contínues, que, sobretot en la façana de ponent, accentuen la línia horitzontal en la composició de conjunt i en el disseny concret d'algunes peces (finestres, *bris-soleils*...)

Els espais comuns interiors són tractats amb revestiments d'aglomerat D.M. esmaltat a les parets que confereixen una major qualitat ambiental.

Una arquitectura deutora del Racionalisme, que es planteja com un objecte singular de color blanc, col·locat damunt un pla lleugerament inclinat d'herba, enmig del paisatge i protegida per l'entorn.



*El pati de les Àligues, en obres.*

### Projectes per l'Estudi General

Com ja hem indicat, la creació del Campus del Barri Vell conformarà l'altre bloc universitari a la ciutat, i implicarà el total remodelatge dels conjunts arquitectònics de les Àligues i del convent de Sant Domènec.

Els projectes redactats per ambdues edificacions parteixen de criteris semblants a l'hora de materialitzar les respectives intervencions.

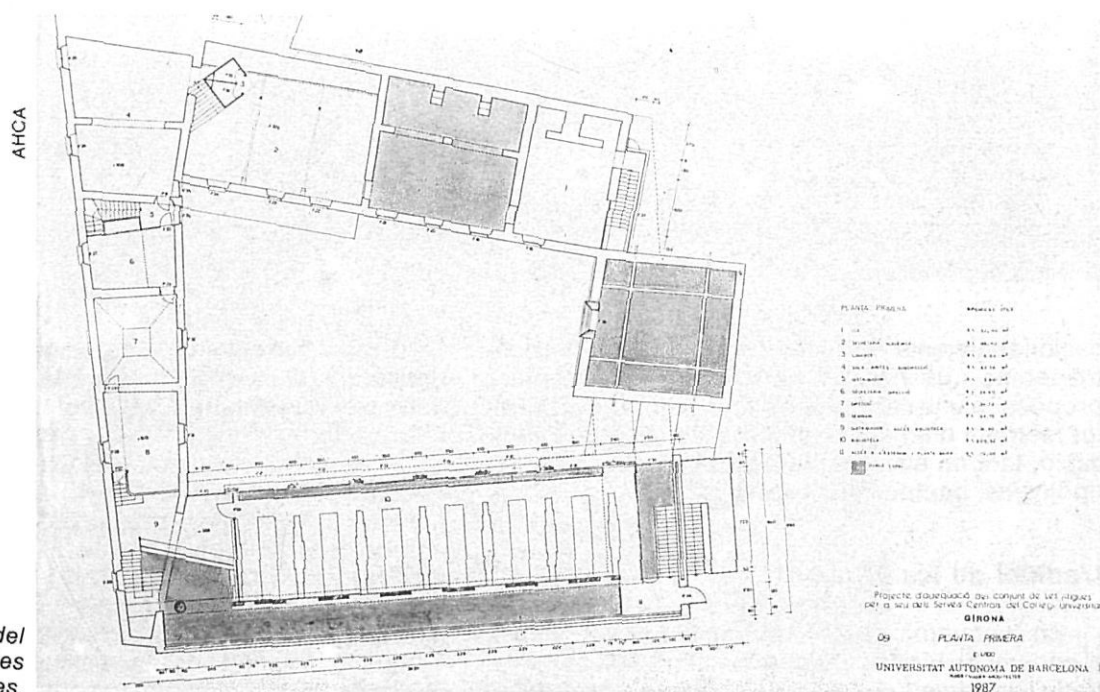
En ells s'intenta recuperar la unitat de cada conjunt arquitectònic, arribant a una síntesi coherent del nou i del vell. S'actua de manera que els elements de nova construcció quedin relligats i inte-

grats amb les parts originàries, que pel seu valor arquitectònic es creu convenient mantenir i potenciar.

Bé que parteixen de llenguatges diferents, ambdós projectes intenten formar una unitat coherent en cada cas, que aglutini la diversitat de les parts dels respectius edificis.

La introducció de nous elements es fa des d'una òptica renovadora i historicista alhora, atès que no són mai casuals sinó que responen a una lògica constructiva existent i s'adapten a l'estructuració global dels diferents volums i espais.

Es proposen intervencions concretes, que en ocasions impliquen una reinterpretació de les edifi-



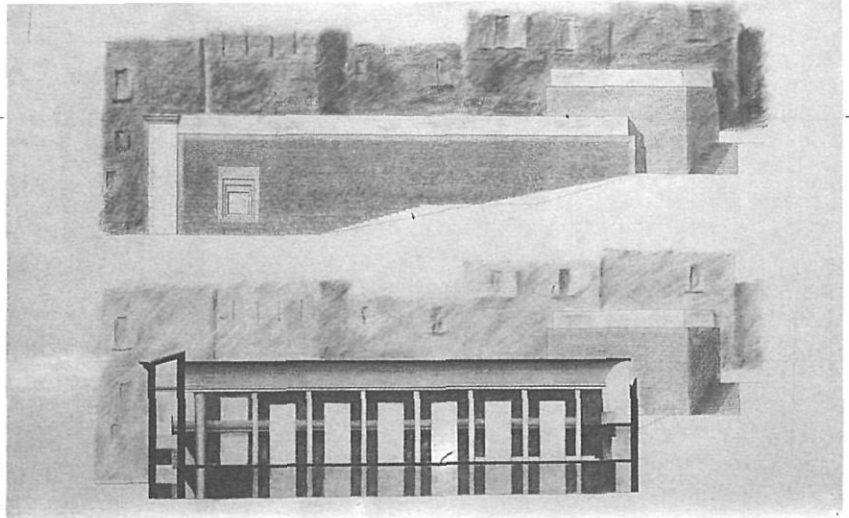
*Planta general del futur edifici de les Àligues.*



## TREBALL DE REDACCIÓ

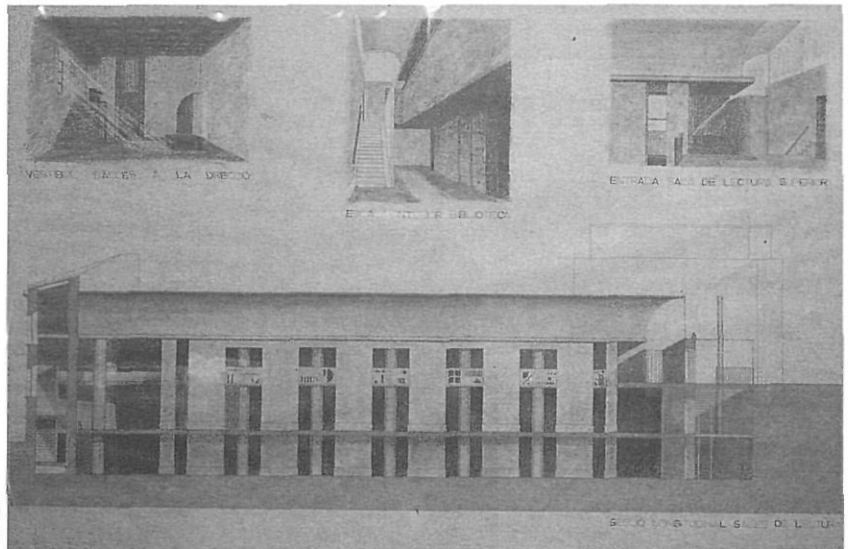
*Alçat i secció del cos nou.*

AHCA

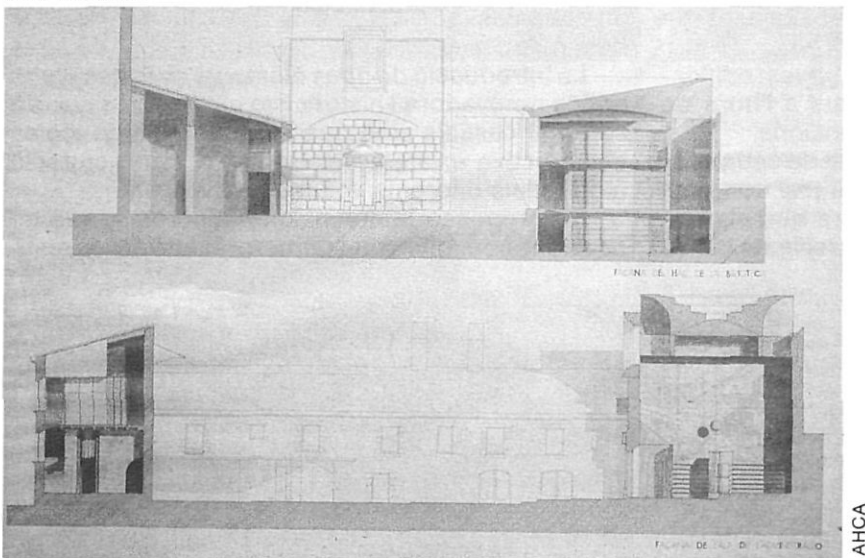


*Vistes interiors i secció del cos nou.*

AHCA



*Alçats i seccions del pati interior.*



AHCA

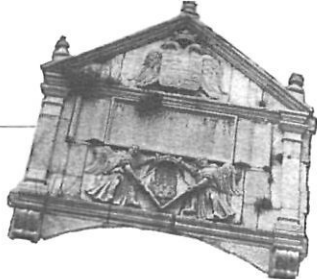
cacions existents, mantenint criteris propis del nostre temps que han de permetre a l'arquitectura proposada una certa significació cultural, partint en tot moment d'un coneixement exhaustiu de l'edificació, tant en els seus aspectes constructius com tipològics, compositius i estètics.

### L'edifici de les Àligues

En l'esquema general de funcionament previst, el conjunt de les Àligues serà destinat a ús administratiu i de serveis culturals del Campus Universitari.

És previst que doni cabuda a una biblioteca i sala de lectura, als serveis de secretaria i direcció dels centres universitaris i a l'Institut de Ciències de l'Educació.

El projecte, redactat pels arquitectes Josep Fuses i Joan Viader, planteja la recuperació del pati interior, a l'entorn del qual es desenvoluparan les edificacions amb els nous usos. De les construccions originàries es preserven la façana principal i la posterior de l'edifici principal, la façana del cos lateral existent i part de la façana de la capella. També es planteja la necessitat de construir un volum de nova planta que delimitarà el pati per l'ala



de migdia. El disseny previst per l'embolcall exterior d'aquest nou volum accentua l'interès arquitectònic i compositiu de la façana de les Àligues i de la volumetria de les capelles laterals de Sant Domènec. Es planteja un disseny neutre per aquella nova façana lateral de migdia, amb un mur gairebé cec, que posa en valor els materials, les diferents textures i la volumetria, component una pell integrada amb els monuments.

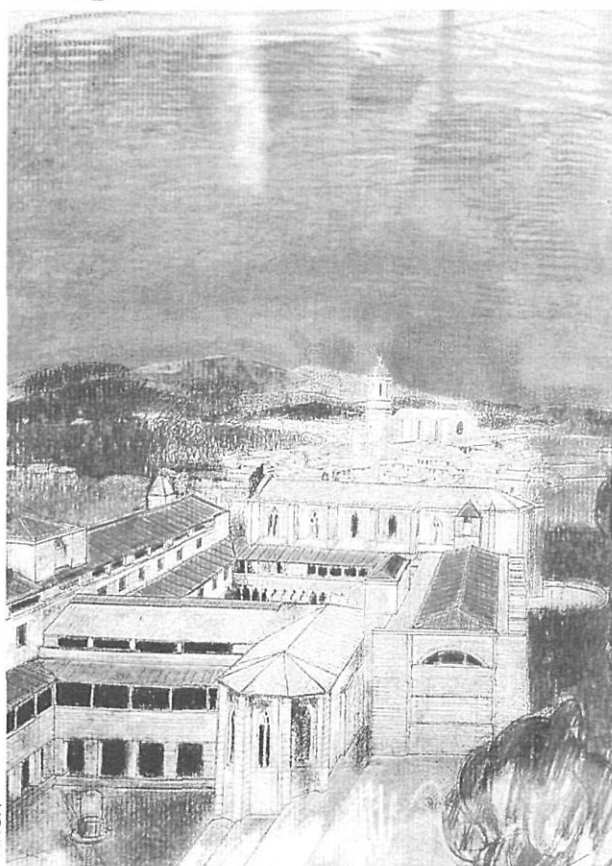
Interès especial mereix el tractament del pati interior, que actuarà d'espai de relació entre els diferents sectors, posant en valor el nou volum que ocuparà l'espai de l'antiga capella, es destinarà a vestíbul d'accés a la biblioteca, de la qual es mantenen les parts d'interès que encara es conserven.

### El convent de Sant Domènec

El projecte de reutilització del conjunt del convent de Sant Domènec, redactat pels arquitectes Bosch, Tarrús i Vives, amb la col·laboració de N. Comadira i M. Bosch, parteix del respecte envers els valors més característics del conjunt, i d'una voluntat intervencionista clara en aquells aspectes arquitectònics de l'edificació de menor interès, confiant en els recursos que dóna el disseny per establir un diàleg coherent amb la història.

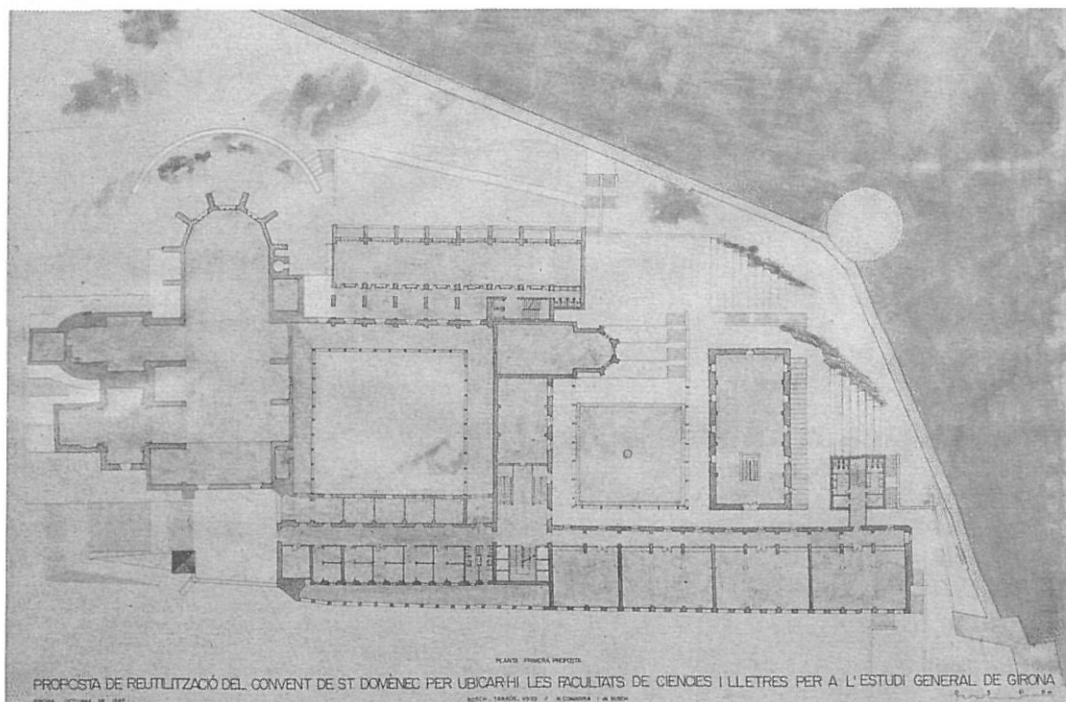
L'interès per recuperar la unitat del conjunt es manifesta integrant les noves intervencions en els elements originaris que cal salvar.

En aquesta línia, i establint una clara dualitat d'intervenció, es preveu per una banda restaurar aquells sectors que a criteri dels autors resulten més valuosos, recuperant els espais gòtics, com

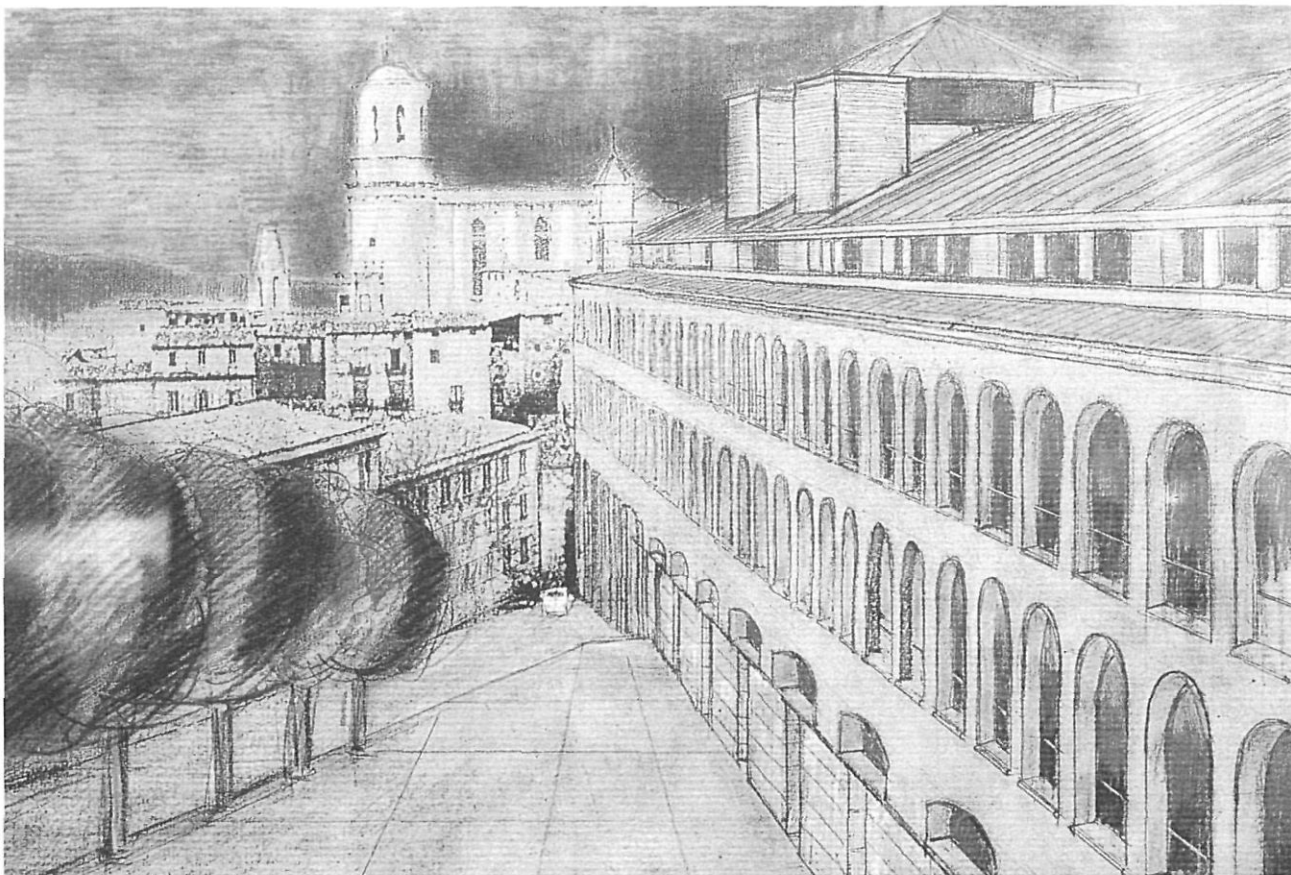


Vista general.

Planta general del remodelatge del convent de Sant Domènec.

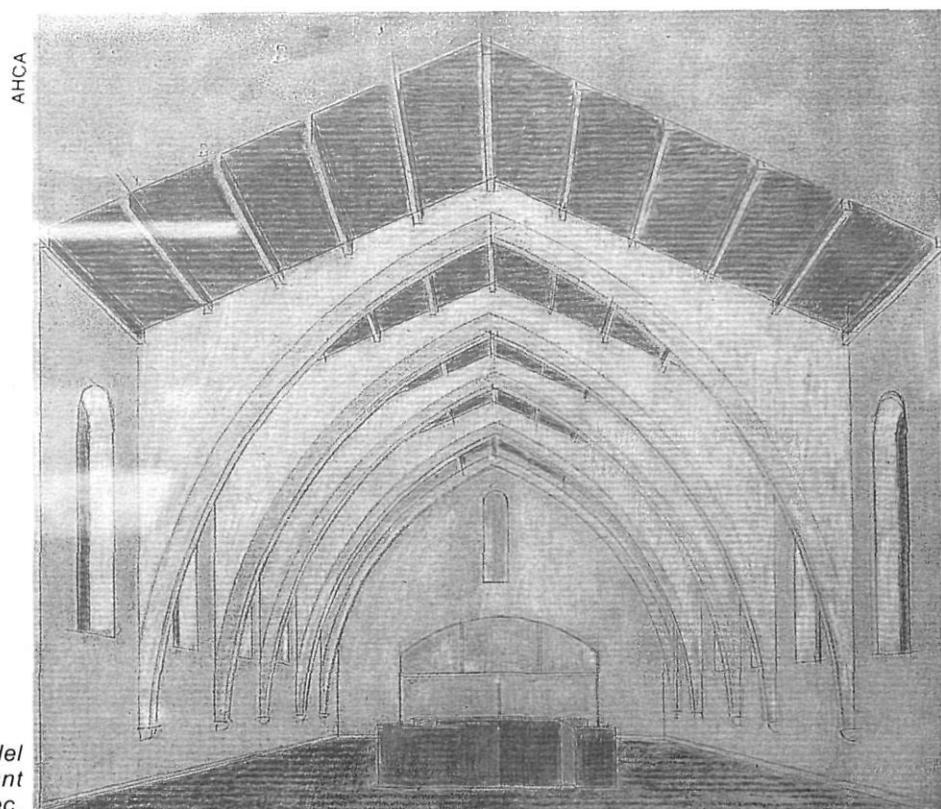


PLANTA GENERAL PROPOSTA  
 PROPOSTA DE REUTILITZACIÓ DEL CONVENT DE ST DOMÈNEC PER UBICAR-HI LES FACULTATS DE CIÈNCIES I LLETRES PER A L'ESTUDI GENERAL DE GIRONA  
 BOSCH, TARRÚS, VIVES / COMADIRA I BOSCH



*Vista alçat del cos principal.*

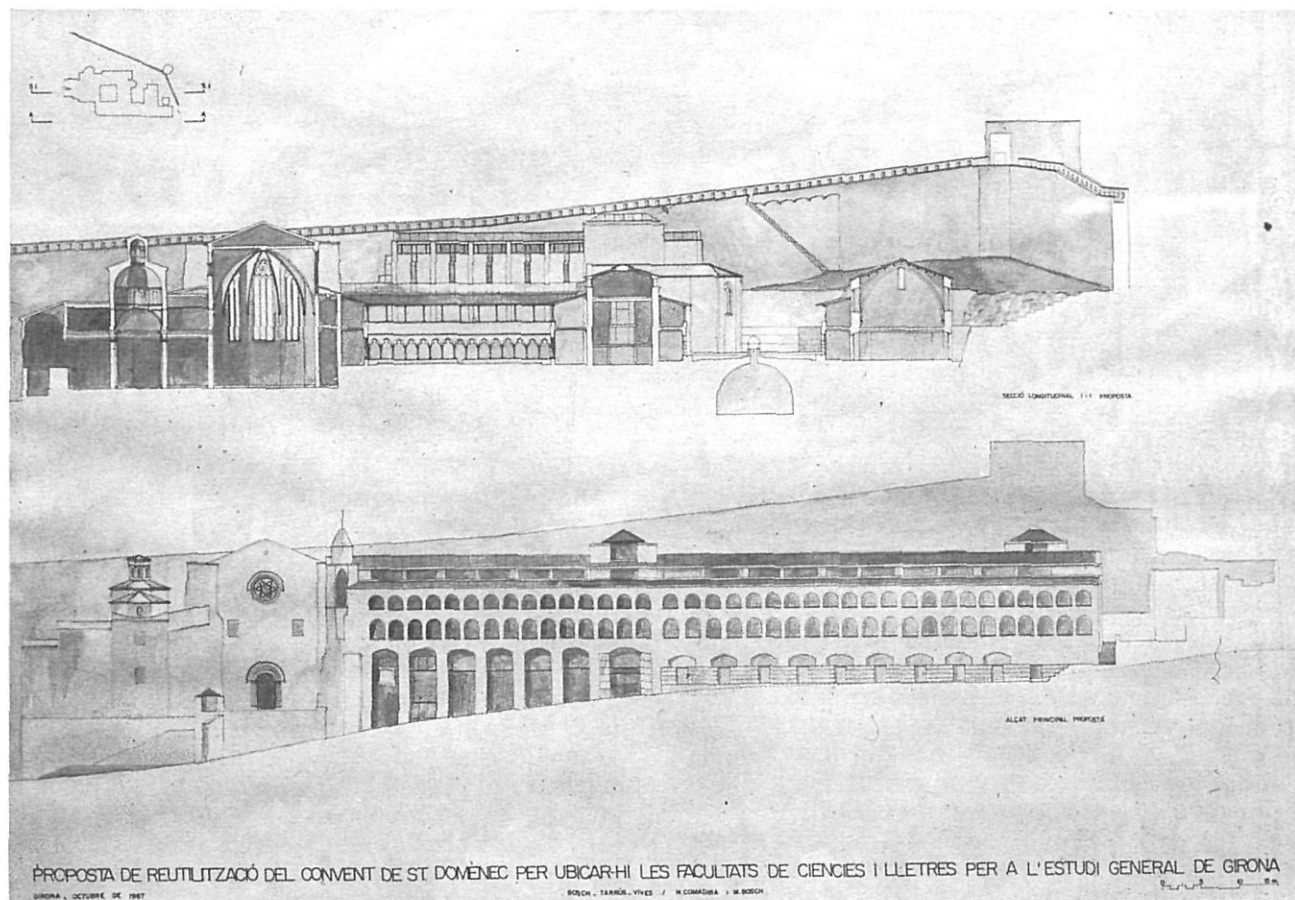
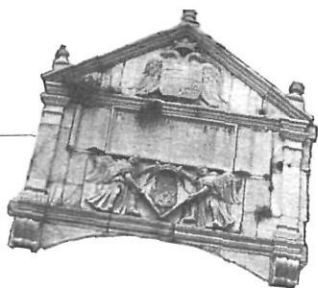
AHCA



AHCA

*Antic refectori del  
convent de Sant  
Domènec.*





Alçat i secció.

AHCA

serien: l'església, la sala capitular, el claustre el refectori i el dormitori; i d'altra banda, es confia en un remodelatge més radical per adaptar l'edifici a les noves necessitats quan l'estructura formal i portant dels espais no fe un valor arquitectònic suficient.

En aquest sentit, fins i tot es preveu la construcció de cossos nous d'edificació, com serien l'edifici per a laboratoris de planta lliure i amb una estructura de contraforts que es manifestarà exteriorment, la torre per als serveis del cos principal, i un nou claustre al pati de la cisterna destinat a nucli de circulacions. Aquestes peces, que ocuparan sectors d'edificació marginal o degradada, han de permetre encabir-hi serveis més tecnificats, difícilment instal·lables en les estructures arquitectòniques existents.

Les transformacions previstes afectaran en part també l'estructura del cos principal d'edificació, però recuperant les cel·les i els passadissos de la primera planta i l'antic refectori situat a la planta baixa.

Exteriorment, l'operació planteja la recuperació de la façana sobre la ciutat, amb un ritme de forats uniforme que diferenciaria dos sectors. D'una banda, la zona dels contraforts del refectori, amb una composició més buida i creant una doble pell, i de l'altra, el segon tram del conjunt, amb un ritme d'obertures similar però amb els tancaments en un sol pla exterior.

També es vol incidir en el remodelatge de l'escala que dona a la plaça de Sant Domènec i en la façana lateral del cos principal que dona a aquell sector.

Quant a l'entorn, es modifica el traçat i l'ordenació dels jardins situats entre Sant Domènec i el Seminari, millorant el traçat viari per accedir des de fora muralla, i es deixa l'edificació exempta del recorregut de la muralla, enderrocant cossos que hi ha adossats, deixant l'espai com a zona enjardinada.