

Sant Feliu de Guíxols, segons un gravat del segle XVIII.

Els tapers guixolencs del segle XVIII

BENET JULIÀ I FIGUERAS

Ara que la indústria del tap no té la importància que havia tingut, sobretot en el segle passat, continua estudiant-se la seva actuació per les peculiaritats pròpies, tant en el camp laboral com en el social i àdhuc lúdic, que conformaren un sistema de vida que m'atreviria d'anomenar com de "cultura tapera".

Això no obstant, les investigacions sobre el començament d'aquesta activitat, suposem que iniciada al voltant de la tercera dècada del mil set-cents, no són tan abundoses com voldríem, a pesar

de la importància que tindria per informar-nos de com s'engegà aquest moviment artesanal. Creient per tant que tota aportació pot enriquir el seu coneixement, amb aquesta idea, nosaltres hi aportem aquest modest treball referent als tapers guixolencs del segle XVIII en què reunim dades obtingudes de dues fonts principals, entre d'altres: la primera, els documents de la notaria guixolenc d'aquella època¹ i l'altra, fruit de la lectura d'un memorial-súplica, elevat al rei Carles III per uns fabricants de taps de la vila de Sant Feliu el 1778 amb motiu de la pugna que persistí sempre entre aquests i els exportadors de suro².

Un memorial al rei

Així, veurem desfilars aspectes diversos d'aquesta activitat, com l'explotació del bosc surer, la preparació de panes amb el producte forestal extret, l'actuació dels mesuradors o comptadors de suro, la presència del treballador taper, les primitives fàbriques, les diferents etapes de l'elaboració del tap, el seu valor en el mercat, etc. A més hi acompanyarem unes làmines adjuntes al mateix document de súplica, amb dibuixos il·lustratius per donar a conèixer més bé aquesta nova indústria tan particular i localitzada en una regió, la més allunyada del Centre administratiu de

l'Estat, amb l'intent de fer més comprensible per al ciutadà del centre de la "Meseta" l'exposició elaborada pels demandants.

El document esmentat sembla que era continuació d'un altre ja elevat al Monarca i acceptat per ell, car promogué una R.O. el més d'abril anterior en la qual es prohibia l'exportació de suro a l'estranger, causa de l'enfrontament de dos grups d'interessos, un d'ells format pels propietaris de suredes, els comerciants —principalment exportadors de suro— i els factors o representants de les cases estrangeres compradores per les nombroses utilitats que tenia el nostre producte, com ja posaven de relleu els demandants guixolencs. L'altre grup era el constituït pel nou gremi dels tapers, petits empresaris llavors en expansió, frenats només per les guerres, sobretot amb Anglaterra, o per l'acaparament de les pannes destinades a ésser expedides a l'exterior a càrrec dels homes de negoci del grup anterior. Per això no estranya que davant d'una certa crisi que passen en aquells moments, els fabricants demanin al Govern Central protecció pels danys que aquesta actuació exportadora pot produir tant als nombrosos treballadors que tenen empleats (en tot Catalunya, uns 900 artesans, la majoria caps de família), com a ells mateixos i com també a l'erari Nacional, segons detallada descripció que acompanyen, i més en aquells moments, en què és necessària per la contraofensiva promoguda pels exportadors contra les disposi-

cions reials decretades, segons es desprèn del final del seu escrit, que diu així: "*Suplicamos a V.M. se sirva resolver lo más conveniente al reparo de nuestras fábricas y que a pesar de los embates de los amigos de la extracción del corcho con daño de nuestras familias y de las muchas que sufragamos con nuestra Industria, se mantenga en pié y observancia la citada R.O. etc. etc.*".

Fàbriques de 1730

En començar aquest article insinuàvem la possible existència de petites fàbriques de taps al voltant dels anys trenta d'aquesta centúria, puix que tenim documentada la presència d'una d'elles a Tossa, la del seu propietari o "cap de fàbrica", com s'anomenava, i la de tres tapers gavatxos contractats, coincidint a més amb el pas de comerciants francesos per la nostra costa a la recerca de taps manufacturats, no esperant l'acostumada oferta dels nostres mercaders en la important i tradicional fira de Bellcaire³. Simultàniament amb tot això hi ha l'elevació del valor de la panna de suro que, cotitzada a 10 sous la dotzena al principi de segle, arriba a 20-24 sous a partir de 1730⁴, i també l'existència de clàusules sobre participació de beneficis en l'explotació forestal surera en els nous contractes de masoveries importants, com per exemple l'obligació que adquiria el masover de donar el 50% de suro pelat a l'amo, o bé, en altres casos, el compromís

de pagar el terç del que valia l'escorça pelada al propietari. També hi havia documents on el senyor feia constar que es reservava tota la primera espelagrinació, pagant ell, però, les despeses, o bé prohibint de pelar el darrer any del contracte, normes totes elles que semblen orientar cap a una revalorització del bosc surer, però que s'hauria de confirmar, comparant amb èpoques anteriors⁵.

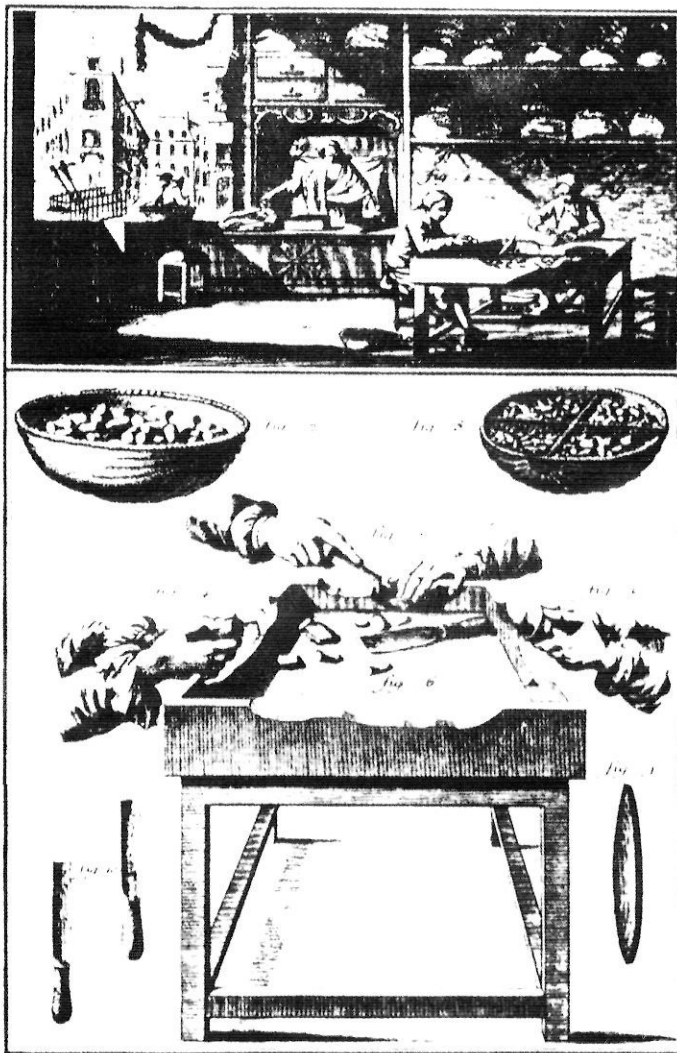
L'alzina surera (*Quercus suber*) és una planta de reproducció espontània, de creixement lent i d'anys i segles de vida. Productora d'un teixit secundari que quan és mort es coneix amb el nom de suro, fàcilment extirpable amb una operació que pot repetir-se moltes vegades al llarg de la seva existència i millorant la seva qualitat després de les dues primeres extraccions d'un suro anomenat pelegrí, no apte per la fabricació.

Segons el memorial està repartit per "*Ymperio de Marruecos, Reynos de Sicilia, Calabria, Francia, Portugal, Andalucia (si son ciertas las noticias que hemos adquirido) y el Principado de Cataluña*". Com veiem, encara no entreveïen les possibilitats sureres del sud d'Espanya, però actualment podríem afegir-hi les terres d'Extremadura i Salamanca en territori nacional, més Tunis, Algèria, Grècia i Turquia en l'internacional.

La producció surera del Principat i del Rosselló en el segle XVIII és xifrada pels demandants en cinquanta mil quintars, tres mil que provenen de França (a 41,5 Kg. el



La lleva del suro, gravat anònim del segle XVIII.



Botiga de taps i detall de la fabricació del tap a mà, segons un gravat del segle XVIII.

en exposar els càlculs creiem que s'hauria indicat les diferències que hi havia en un sentit o altre. També de manera indirecta es confirma la nostra suposició quan els fabricants escriuen en el paràgraf que tracta de la recaptació total i anual a favor de l'Estat la següent frase: "hacerlo igualar, rastrillar y tostar etc."

Comptadors de suro

Quan els mercaders havien de comprar suro, anaven acompanyats d'uns tècnics, anomenats comptadors o mesuradors, que eren persones encarregades de classificar i comptar la mercaderia concertada tot donant el vist-i-plau a l'operació. Com que la vila de Sant Feliu era reconeguda com el principal centre d'aquest comerç en tota la costa del Principat, es comprèn l'existència de força persones dedicades a aquesta activitat complementària del negoci surer, gaudint de la completa confiança tant del comprador com del venedor⁷. L'experiència i la preparació de la majoria d'ells els permetia comptar mentalment el nombre de dotzenes de pannes que hi havia en una pila ordenada, basant-se en els pams que feien les llargades i l'alçada de l'estiba.

Els comerciants

En un escrit notarial del 1724 coneixem l'existència com a exportadors de suro de Benet Pellisser, factor dels anglesos, i de Benet Bas, dels Durand (francesos?) de Barcelona.

I és sobre l'actuació dels continuadors d'aquests mercaders amb la seva dedicació exportadora, on el memorial dels fabricants dirigeix els seus atacs més forts, tot exposant que a més d'anar contra l'economia del país, la seva conducta és igualment perjudicial a l'arbre per les peles abusives que s'hi produeixen, fent-nos sospitar si les cri-

quintar, dóna un total de més de 2.000 tones) i que l'obtenien seguint escrupulosament unes normes tradicionals, com eren la de practicar la pela en els mesos bons (de maig a agost) i sobretot en lluna creixent, però mai a "contralluna". La primera recomanació és comprensible dintre de la biologia botànica, però la segona, hem d'acceptar que seria una reminiscència d'astrologia popular medieval. Fos el que fos, aquestes disposicions es tenien per sagrades i per això en els contractes s'autoritzava la continuació d'una labor forestal iniciada en una altra lluna en el cas que no s'hagués pogut acabar en l'anterior. Pel mateix motiu, trobem recriminacions judicials en els casos de no haver actuat correctament amb les disposicions tradicionals⁶.

La pela del suro

Continuant amb l'escrit dels fabricants guixolencs, indiquen que

la pela del suro en aquell temps es feia entre 4-10 anys de separació —segons la bondat del terreny— cosa que contrasta amb els 10-12 anys de repós que s'observa a casa nostra o els 7-10 anys d'Andalusia; prossegueixen explicant la preparació a què se sotmet el suro, mitjançant l'ebullició, per transformar-lo en pannes i passar-les a mans dels comptadors o mesuradors, tècnica que les classificaven pels comerciants. Abans de continuar relatant el procés, caldria aclarir un detall sobre la grandària d'aquestes pannes: acceptant que el segle passat tenien mides estàndard de 4 per 2 pams i essent el comerç del suro una activitat, com tenim indicat, de temps immemorial, és plausible la possibilitat que siguin aquestes mateixes les seves mides durant la centúria que estudiem, i per tant, totes les quantitats enumerades tant en el document citat com en les escriptures notariales, es refereixen a aquestes dimensions, puix que en cas contrari,

minacions indicades abans, contra el boscatel *el Ganxó*, anaven per aquest camí⁸. De la mateixa manera, els demandants sostenen que l'acaparament de mercaderia sureira, a més d'anar contra la seva expansió, afavoria una nació, Anglaterra (on anava la majoria del material exportat), regne que s'havia oposat terminantment a l'entrada de tot tap nacional manufacturat. Per això denunciaven que tot el benefici que el país podia obtenir d'un producte natural i tan exclusiu d'ell com era el suro, anava a raure a vint-i-cinc persones de la classe de comerciants exportadors, i citava els noms dels que eren de la vila: Rafael i Fco. Patxot, Pere Cateura, Jeroni Sentí, Jeroni Vilanova, Baudili Thomàs, Joseph Romaguera i Joan Bas, aquest com a factor dels anglesos.

Després d'aquestes consideracions s'estén l'escrit en informacions sobre què eren els tapers i llur forma de treball, gremi constituït llavors per unes 800-900 persones —incloent-hi els aprenents

majoria en terres gironines, dels quals 90 tapers i 18 aprenents exercien a la vila de Sant Feliu de Guíxols, ocupats en 27 fàbriques, que representaven obradors de 4-5 persones, més alguna dona, semblant als tallers familiars que encara havíem aconseguit veure de petits. Com que per aquells anys, abans de la darrera guerra contra Anglaterra (1779-83), moltes fàbriques havien desaparegut, s'endevina que temps abans aquesta indústria havia passat un moment més florent.

La formació del taper

Informa l'escrit que la formació d'un taper passava per un aprenentatge que en aquella centúria, si era aplicat amb un any i mig de prova i exercici, aconseguia produir 1.000 taps diaris i, en casos de molta habilitat, fins a 3.000, producció necessària per poder-se anomenar així. A més, per a aquesta quantitat

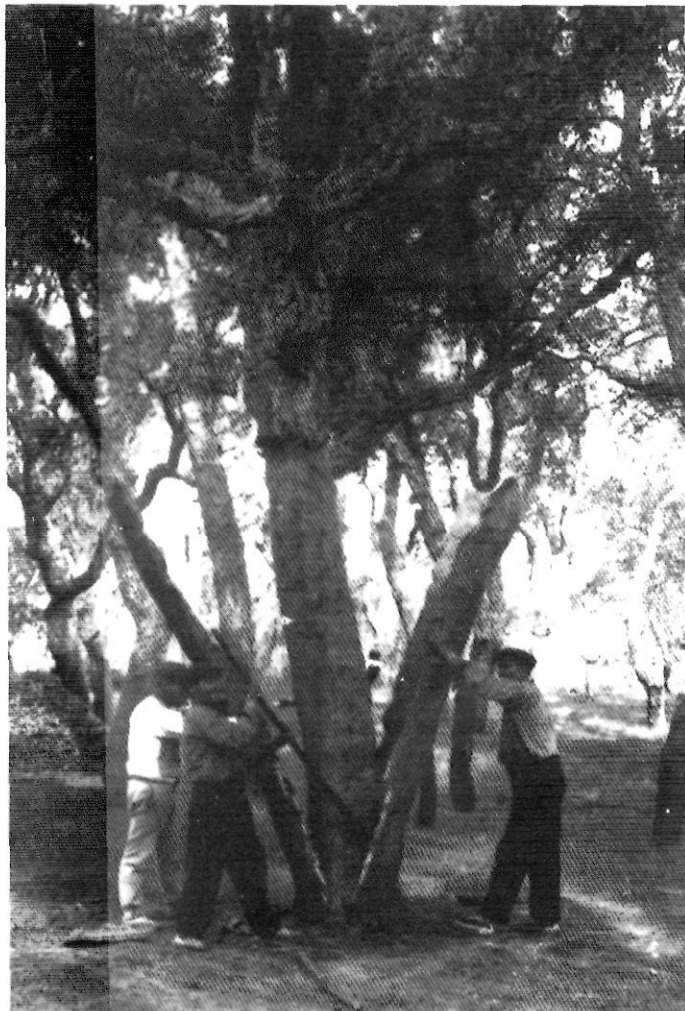
treballador, quantitat que en multiplicar-se pels centenars de tapers que hi havia a la nostra terra, és comprensible que absorbissin tot el material que es podia obtenir de les suredes gironines, problema que s'agreujava amb l'exportació.

Els gravats que acompanyen el document serveixen per reforçar les explicacions sobre les diverses etapes de la fabricació del tap. Ens mostren, per tant, el raspat i socarimat del suro ja pelat, amb la rasqueta, forqueta, vasela i escombra com a instruments utilitzats, i l'etapa de llescar i posteriorment fer el carrac, que posat dintre d'un salabrell submergien a l'interior del perol d'aigua bullent per deixar-lo preparat per transformar-lo en taps, que posteriorment classificaven en "*finos, baxofinos y comunes*", empaquetant-los en nombre de 30.000 unitats per formar les saques que anomenaven bales. Tota aquesta sèrie de delicades maniobres, a criteri dels autors del memorial, permeten considerar la tasca del taper com indústria, art i ofici.

Per aquest motiu, no trobem el qualificatiu de taper fins a la meitat de segle, quan la dedicació total a l'ofici —en lloc de l'alternativa, com devia ésser al començament— li permet de ser acceptat com a gremi. Una relació de noms d'aquests treballadors ha estat aportada per Esteve i Cruañas⁹ en les seves recerques en documents locals, tant religiosos com seglars.

Valor i preus

El valor citat pels autors del suplicatori, referent als taps fabricats a la vila, era de 6 pessetes i mitja el fi; 3 pessetes i un ral de billó el baixfi; una pesseta i mitja més mig ral de billó el comú, tots cotitzats sobre el miler d'unitats. Però indiquen a més que en la fira de Bellcai-



Pelant el suro de l'alzina sureira, en una fotografia de començament de segle.



Activitat comercial surera, en una de les fotografies més antigues que es coneixen del port de Sant Feliu de Guíxols.

re, de tanta importància comercial, s'havien pagat feia poc a 7 i mitja, 4 i 2 pessetes, respectivament, moneda que llavors es valorava a raó de 2 lliures i 16 sous¹⁰.

Per no esdevenir fatigós, no ens estenem amb les xifres que maneuen els fabricants en exposar el seu conflicte, però sí que volem remarcar com al final de la seva exposició intenten demostrar amb exemples que els seus contraris, els comerciants, amb les explotacions de 30.000 qq. de suro no treballat només aportarien al país unes 183.025 lliures, mentre que per part dels tapers, venent-ne la meitat a Espanya i l'altra a França, donaria la quantitat de 292.281 lliures, amb una diferència favorable a l'Estat, als fabricants i a la gent modesta dels obrers.

No sabem el resultat de la súplica feta al rei. El moment era bo, ja que hi havia gran interès en la promoció de la indústria i del comerç (època de l'obertura de ports del comerç amb les colònies america-

nes, entre ells el de Barcelona) fruit d'una política proteccionista.

El gravat del document

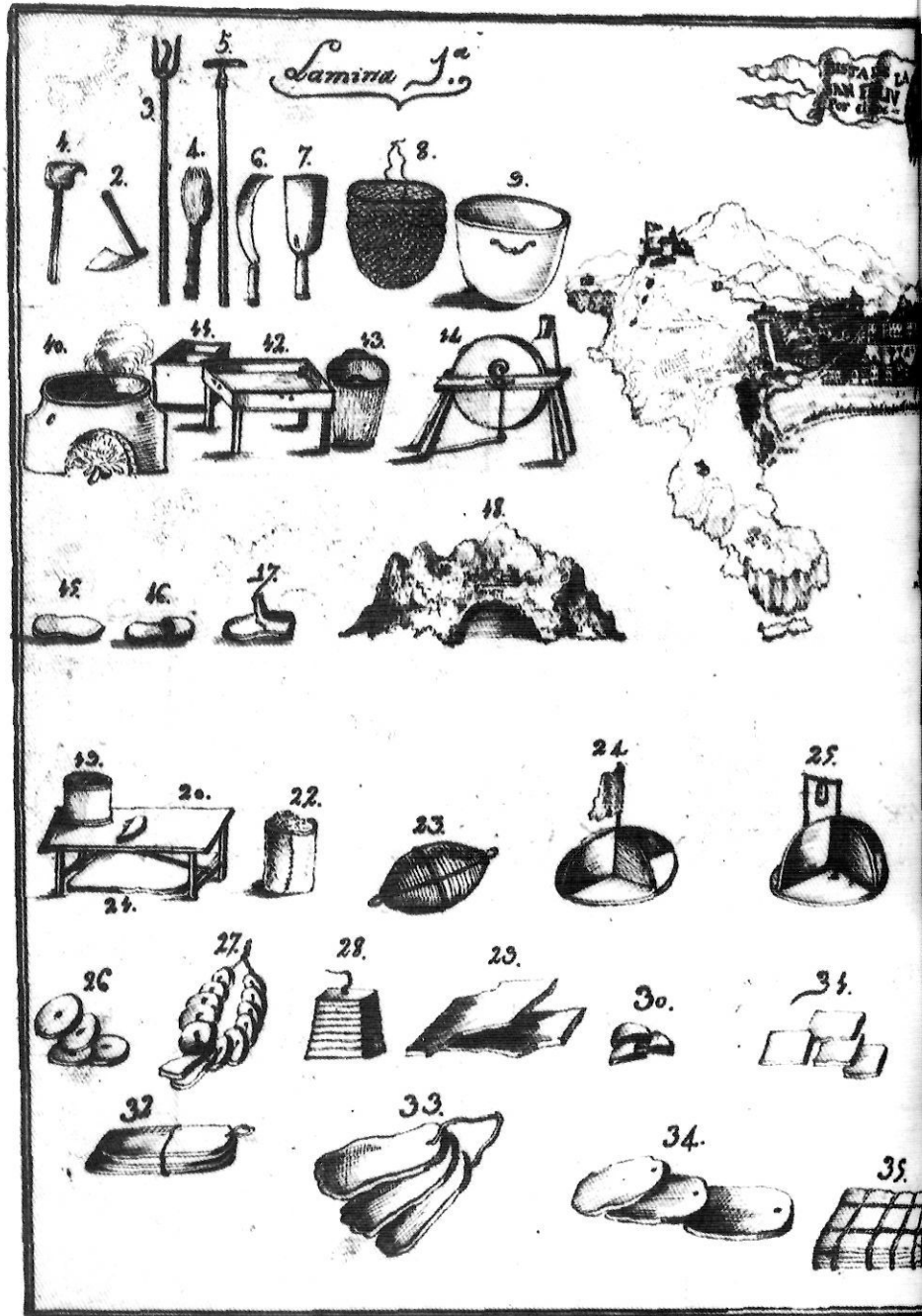
I abans d'acabar el tema voldríem fer dos comentaris sobre el gravat que s'hi acompanya, encara que no afecti directament l'assumpte tractat. El primer es refereix a la representació de la vila a l'any 1778, un dels documents gràfics més antics que tenim, després de l'exhumat per Casas¹¹ on, amb força fidelitat, ens pinta el Sant Feliu del segle XVII, i el més fantasiós del francès Beaulieu del voltant de 1646. Examinant-lo amb cert detall, veiem que la població s'estenia des de les darreres cases del carrer del Raig, per ponent, fins al racó del Fortim, per llevant. Hi destaquen la mola del monestir, la plaça amb les cases porticades —almenys les que miren a migdia—, una torre cap a Sant Joan, la quadrícula dels nous carrers amb què s'havia engrandit

l'anomenat barri de Tueda i que han persistit fins al dia d'avui, l'amplada del Portalet, que contrasta amb la del Portal del peix. També s'observa la riera de les Comes o del Monestir, que no desembocava directament a la platja, sinó que a causa d'un sorral més ample que el que tenim conegut, vorejava la cala d'en Garrís (actual plaça del Raig) fins abocar a mar abans d'arribar a la roca de Sangifetge. Repartides per la ribera, a l'esquerra del gravat hi ha les petites embarcacions de pesca, mentre que cap a la dreta hi ha dibuixades les grosses o bé les mitjanes; així mateix, davant del Portalet hi ha esbossats tres vaixells, suggerint-nos que era el lloc de la drassana de la marina mercant. Dues naus més estan ancorades sota l'actual Salvament, dues corbetes navegaven per la badia. Rodejant el croquis de la vila, hi ha la costa des del Vigatà per un costat fins a la cala del Molí (?) per l'altra i s'aprecia molt bé la platjeta de Calasans, mentre que per l'interior es

HISTÒRIA

dibuixen les muntanyes que la cenyeixen, destacant la de Sant Elm amb l'ermita, la casa de l'ermità i una torre de senyals marítims, i per orient el molí de Vent amb una altra torre més avall (el molí de baix?) i a la muntanya de les Forques, dues construccions, estretes i paral·leles, que no s'aclareix el seu ús (devien tenir relació amb la seva funció de punició?); finalment sobre el rocam del Salvament, unes defenses amb canons. Planejant per sobre hi ha dos escuts, el nacional a l'esquerra i el de la vila a la dreta, amb una corona reial a sobre i la llegenda a dins d'una banderola que diu: "Bista(?) de la villa de S. Feliu de Guixols. Por mediodia".

L'altre comentari es relaciona amb la personalitat de l'artista que dibuixà les làmines citades; d'entrada reconeixem que no tenim cap informació d'ell, però ens decantaríem per sospitar la possibilitat que fos autor local, per la fidelitat amb què ens descriu la vila des del mar i per la precisió del reportatge gràfic de la fabricació tapera, més fàcil de fer per qui ho tingués vist que no pas en un nouvingut. Nosaltres només podem aventurar —en aquells anys— el nom del cirurgià local Fco. Marsal, un artista naif d'exvots i potser de caixes de mariner, com a únic de qui tenim informació.



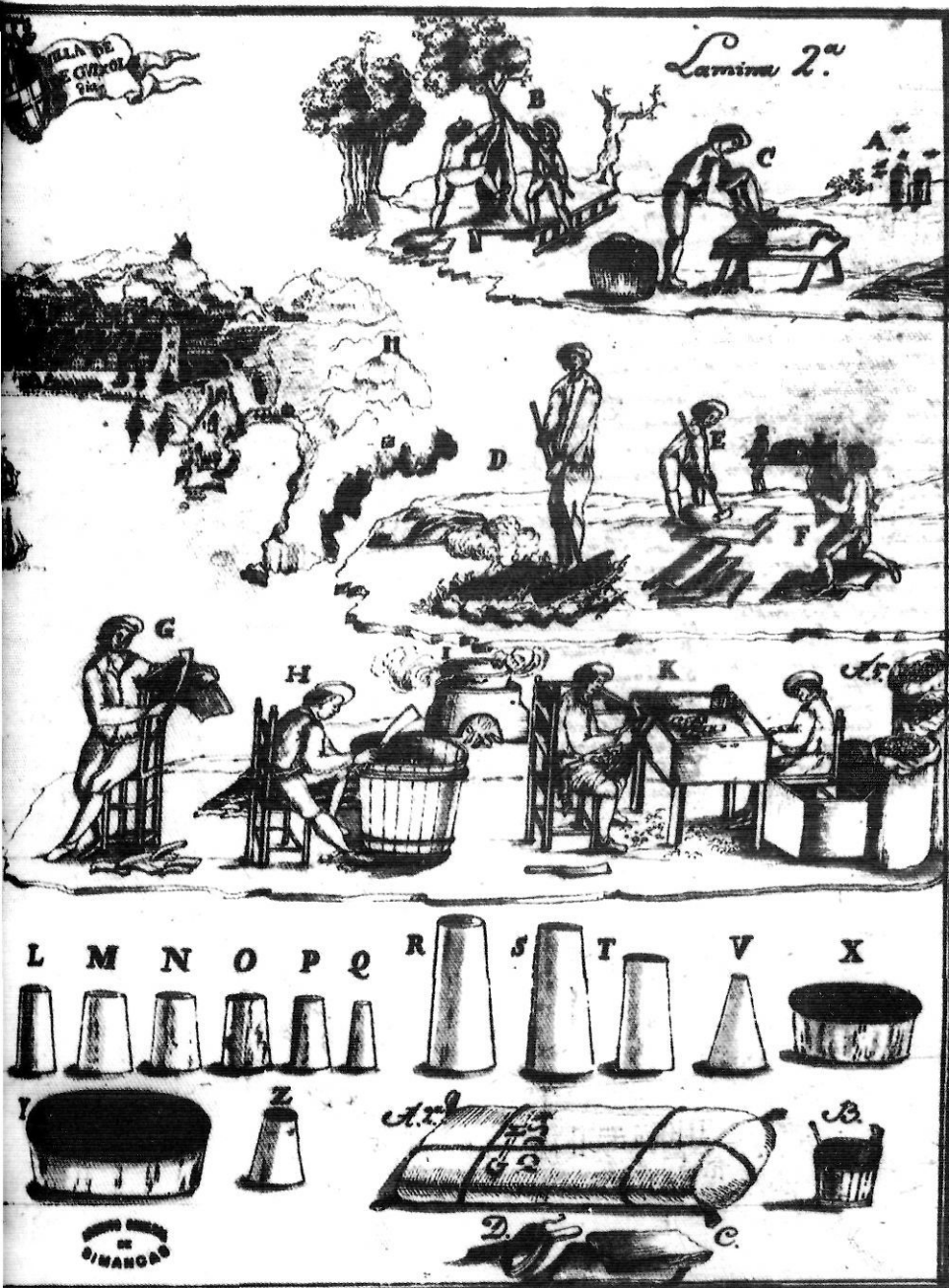
Benet Julià és metge.

Aquestes són les làmines que acompanyen el memorial dels tapers guixolencs al rei, i aquesta és la curiosa explicació de les il·lustracions que fa el singular document:

"Yndustriosa, pues, vuestra Nacion Catalana, con la Invencion y particular manejo de los Instrumentos dibuxados en la Lamina 1ª ha sabido hazer del Corcho del Pahís, varios necessarios Servicios acomodandolo, y empleandolo (como lo denota la Lamina 2ª.) para Colmenas; para Plantillas, ó entresuelas de Zapatos, y Chapínes para defender á los pies del frio, y de la humedad, tan perjudicial á los cuerpos humanos; para guardar la sal, Corcheras, debaxo Mesa y otros usos, y lugares domesticos; para

Boyas, torras, Troynas, Saits, Llevas, Burnoyes, Calabrottes, ó Capitells, Enpalletadas de los Navíos, y otros usos de Mar, Pesca, Navegación, y Guerra Naval; y para montañas de Nacimiento, siendo un memorable exemplar los muchos carros cargados de Corcho de la mas infima, pero mas propia calidad, que por orden de V.M. en el mes de Septiembre del año pasado se guiaron á la Corte á devocion y gusto de vuestro muy caro Hijo Dn. Carlos Antonio, nuestro amado Principe de Asturias.

Pero á mas de estos, y de otros importantissimos ramos y servicios, en que se distribuye el Corcho (y otros mas á que puede distribirse) queda otro, qual es que muchas Gentes naturales del Principado (y aun Franceses que han venido, y estableciendose á el) con particular conocimiento, arte y profession, lo benefician, dividiend-



NOTES

1. Arxiu provincial de Girona. Notaria de Sant Feliu de Guíxols.
2. Arxiu gral. de Simancas. M.P. y D.XXVII-38.S.º y S.º de H.º leg. 1119.
3. Notaria S.F.G. 1739, 25 de juny.
4. Id. 1717, 18 de febrer-1730, 11 de febrer-1734, 15 de maig-1740, 8 de febrer, entre altres.
5. Id. 1716, 31 de desembre-1719, 3 i 28 de febrer-1721, 2 de febrer-1736, 3 de maig etc.
6. Id. 1732, 7 d'oct.-1734, 31 de desembre.
7. Id. 1724, 19 d'abril.
8. Vegeu nota 6.
9. ESTEVE, ESCORTELL, SANCHIZ. *Troballes del segle XVIII* etc. en "Estudis del Baix Empordà". Núm. 5-MCMLXXXVI. pàg. 120.
10. Notaria 1743, 20 d'abril.
11. ESTEVE CRUIANAS. Ll. *La població treballadora guixolenca...* etc. en "XX Assemblea intercomarcal d'estudiosos". Pàg. 198. Publ. M. Municipal de Sant F. Guíxols. n.º 1.-MCMLXXVII.

dolo en Fino, Baxofino, y Rebutg: Rastrillan las planchas con los instrumentos de la lamina 1ª, n.º 12, que llaman Achol o rasclét, y su mecanismo figura la lamina 2ª, letra C: tostanlas valiendose de los instrumentos de la propia lamina 1ª, de n.º 3, 4, 5, que nombran Forqueta, Vasela, y Escoba para rebolverlas, sacarlas del Fuego, y limpiarlas, como se vé en la lamina 2ª. letra D,E,F.: cortandolas á pedazos largos con el cuchillo de la lamina 1ª, n.º 6; y su operación mecanica como denota la lamina 2ª, letra G: despues con el cuchillo de la lamina 1ª, n.º 7, á pedacitos quadrados por el Quadrador, segun la lamina 2ª, letra H: y en esta disposicion los ponen dentro una red, que nombran Salabrell lamina 1ª. n.º 8, que meten (como ofrezte á la vista la lamina 2ª, letra I.) en caldera de agua hirviendo, para fabricarlos en Tapónes (cuio exercicio presenta la

lamina 2ª. letra K) finos, baxofinos, comunes, y otros, como figura la lamina 2ª, letras L.M.N.O.P.Q.R.S.T.V.X.Y.Z. para Redomas, Barriles de pescado, Cubas, Jarras, etc. Y como las empaquetan para la conduccion en sacas, se vén ellas en la lamina 2ª letras A 1ª. A 2ª.

Esta especie de maniobras, trabajos, y manufactúras en si varias y methodica, parece, que verdaderamente declara, es Yndustria, Arte, y Oficio util el de los Taponeros jugandose que isn duda en este concepto debe estar en el Rl. de V.M.; y que por lo mismo, que los Individuos que lo professan, se cree, son acreedores á la Atencion, y Proteccion de V.M., como las demás clases de Vasallos profesores de diferentes Yndustrias que la merezen, y gozan.»