

Planta general de la vil·la.

La vil·la romana de Vilauba després de deu anys de recerca

**PERE CASTAÑER I MASOLIVER
JOAQUIM TREMOLEDA I TRILLA
ASSUMPTA ROURA I
BONAVENTURA**

Història de la investigació

Aquesta carretera, construïda l'any 1932, travessa pel bell mig del jaciment i és precisament per aquest fet que es té constància de l'existència d'unes ruïnes en aquest indret. Així, durant la seva construcció, historiadors i afeccionats locals com J. Butinyà i R. Alsius visiten sovint l'excavació i poden recuperar diferents objectes arqueològics que permeten realitzar una primera aproximació històrica de Vilauba. Això no obstant, la primera referèn-

cia escrita és del conegut historiador banyolí Pere Alsius i Torrent, que parla de l'existència dels murs d'un edifici antic en aquesta zona.

Amb tot, i malgrat l'interès que havia despertat la seva descoberta i potser a causa de l'inici de la Guerra Civil, la vil·la cau en un llarg període d'obscuritat fins pràcticament els nostres dies. Serà, però, gràcies a aquestes primeres notícies, que l'any 1978 el M.A.C. de Banyoles, en realitzar una campanya de prospeccions a la recerca de possibles jaciments romans a la zona, dugué a terme la primera

La vil·la romana de Vilauba està situada al Pla de Banyoles, en el terme municipal de Camós. S'hi pot arribar mitjançant la carretera que va en direcció a Mieres, i per un trencall a mà esquerra que correspon a la carretera local de Pujarnol.

excavació sistemàtica del jaciment, fet que serví per confirmar-ne la seva importància.

A partir d'aquest moment, el C.E.C. de Banyoles plantejà la possibilitat d'adquirir els terrenys per tal de poder continuar les excavacions. Les gestions finalitzaren l'any 1982, quan la Mancomunitat de l'Estany, amb la contribució dels ajuntaments de Banyoles, Porqueres i Camós, juntament amb el C.E.C., formalitzaren la compra d'una ha. de terreny, que és la zona que ocupa la vil·la, aproximadament.

D'ençà el 1978, Vilauba s'ha excavat ininterrompudament, i això ha possibilitat que ara que s'ha acomplert el desè aniversari disposem ja d'un coneixement aprofundit de quina fou la seva evolució històrica i de les seves principals característiques.

El concepte de vil·la

Amb el terme vil·la ens referim bàsicament a les diferents explotacions agrícoles o també residencials, que durant l'època romana sorgeixen no només a casa nostra sinó també a tot l'Imperi Romà. Es tracta, doncs, d'un fenomen generalitzat i que si bé adaptat a les diferents circumstàncies i recursos de cada zona, és un exemple més de la universalitat del tipus de producció introduït pels romans.

Efectivament, després de l'arribada dels exèrcits romans al final del s. III aC. al port de la colònia *focea d'Emporion*, assistirem a un canvi en les estructures indígenes que de manera lenta i gradual es van transformant (s'adoptaren noves institucions, es canvià la base econòmica, s'implantà l'ús del llatí com a llengua oficial, etc...). Aquest procés històric és el que s'ha definit com *romanització*. Els canvis estructurals que se'n deriven no es produeixen d'una manera ràpida, sinó que duren pràcticament tot un segle, fins ben entrat el s.I aC.

Dins d'aquest marc de canvis i transformacions, a les àrees rurals començaren a sorgir petits nuclis, com és el cas de Vilauba, destinats a l'explotació d'una zona concreta i que genèricament coneixem amb el nom de vil·la. Aquest mot inclou essencialment dues característiques bàsiques: d'una banda un sentit d'explotació agrària i de l'altra la funció de residència, ja sigui fixa o com a lloc de descans temporal del propietari de la casa.

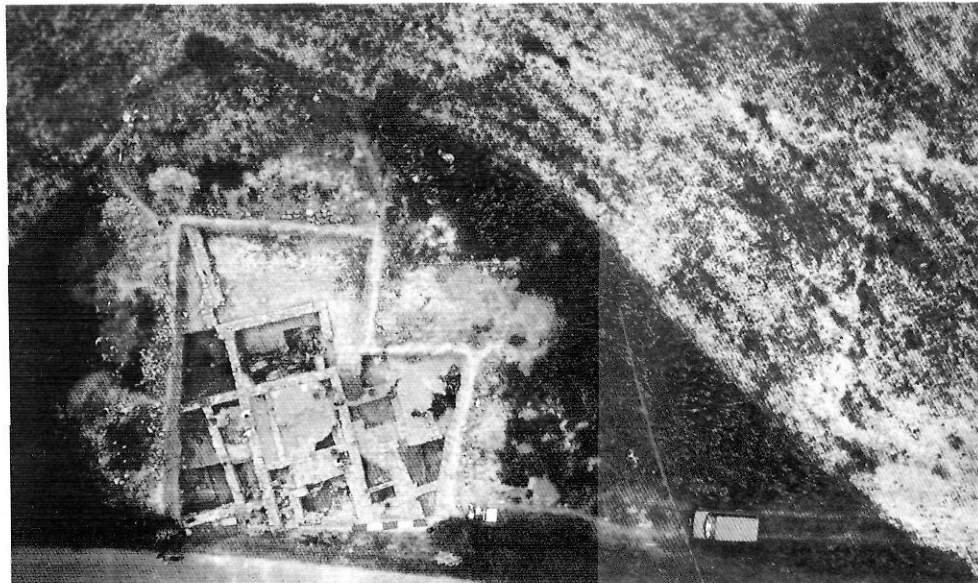
Els antics tractats llatins que fan referència a aquest tipus d'explotacions donen especial importància al fet que ha d'ésser autosuficient, és a dir, que ha de produir tot el necessari per a l'alimentació, manteniment de la casa, etc. i a més el volum de producció de determinats productes havia de permetre la possibilitat d'obtenir un excedent per a vendre i utilitzar per a l'intercanvi.

Les diferents excavacions realitzades a les comarques gironines han demostrat que sovint la funció agrícola i la residència es troben totalment lligades, i preval moltes vegades el caràcter productiu de l'assentament, encara que en alguns casos la part residencial es troba ben diferenciada i que el grau de

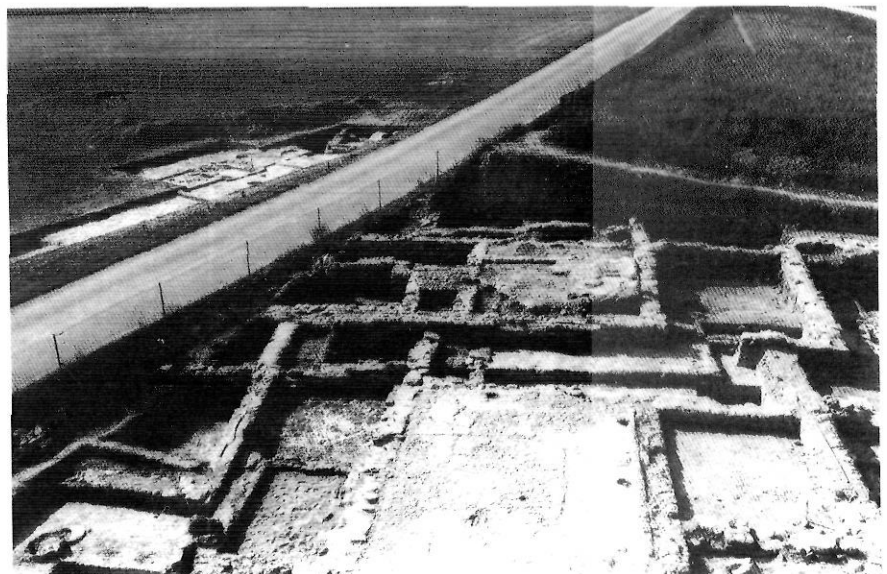
comoditat i luxe pot ésser comparable al d'una vil·la urbana.

Amb la romanització, aquest model de nuclis rurals o *villae* que originàriament venia de la Península Itàlica esdevé el centre bàsic de l'economia agrària. Socialment, deixant de banda el propietari i la seva família, el control de la hisenda el tenia el *villicus*, que feia les funcions d'encarregat. Les diferents tasques agrícoles eren realitzades per mà d'obra esclava o per jornalers temporers o fixos.

Aquest fenomen d'aparició de *villae* no es pot entendre si no és dins el procés global de la romanització, ja que va íntimament lligat a d'altres transformacions que aquesta comportà, com és el cas de la paci-



Fotografia aèria de l'excavació l'any 1986.



Vista parcial de l'excavació en què es veuen les dues zones on s'ha treballat separades per la carretera de Pujarnol.



Cuina de Vilauba durant l'excavació.



Peces de ceràmica trobades a la cuina.

ficació total i efectiva del territori o la creació de mercats capaços d'absorbir els excedents de la producció

La importància de l'entorn

És evident que per a la construcció d'un assentament rural d'aquest tipus, l'entorn físic és molt important; no només per les possibilitats intrínseques, sinó també per la possibilitat d'obtenir recursos complementaris, com ara fusta o aigua. Un breu repàs al marc físic de Vilauba ens farà adonar que l'elecció d'aquest indret no es féu de manera gratuïta.

La vil·la es troba a la banda oest de la petita vall de Pujarnol, en un lloc lleugerament elevat, al costat de solell. Està limitada, a l'oest, per la Serra de Sant Patllari, a l'est, pel Puig de Miànigues, i al sud, per la serra de Rocacorba. Malgrat la degradació actual que han sofert aquestes muntanyes, es pot reconstruir de manera hipotètica quin seria el seu aspecte a l'època romana. Sembla que hi havia un paisatge vegetal dominat per l'alzinar amb un sotabosc de marfull, mentre que a les parts més altes o humides hi devia haver algun roure. (Actualment ambdues espècies han retrocedit en favor del pi).

Els habitants de Vilauba podien obtenir doncs, fusta abundant, necessària per a la mateixa construcció de l'habitatge (bigues, mobles, etc...) o per a l'ús domèstic (funcionament de forns, llars...). Del bosc n'obtidrien també altres comple-

ments, com el de la dieta alimentària (recol·lecció de fruits silvestres com glans, nous,...) ja sigui pel consum humà o animal. Les zones de prats i amb abundància d'herba devien ser un bon ajut per a la ramaderia. Finalment, resta afegir que gràcies a l'estudi de les restes faunístiques del jaciment se sap que la cacera devia continuar essent encara una activitat complementària (cal constatar la presència del senglar i d'alguna espècie de cervíds).

Ben a prop de la vil·la i al sud de la vall corre la riera de Matamors, on començava la zona més humida, amb prats, arbres de ribera i alguna roureda. Si bé actualment el cabal d'aquesta riera és pobre, antigament devia proporcionar aigua abundant, encara que com veurem això es va reforçar amb la construcció d'un pou, perquè la presència d'aigua en el subsòl no és rara.

Finalment, només queda parlar de la zona baixa de la vall, de relleu gairebé pla, i que ofería més bones possibilitats pel conreu dels diferents productes agrícoles.

Aquestes condicions de l'entorn físic immediat es veien complementades amb la presència d'una xarxa viària que enllaçava aquesta contrada amb les terres de la costa (Empúries) o amb la propera ciutat de Gerunda.

Davant de tots aquests fets no és d'estranyar que s'elegís aquest indret per a la ubicació d'una vil·la. Hem de dir, però, que no és un fet particular de Vilauba, sinó que es repeteix en la majoria dels assentaments d'aquestes característiques.

Les fases estructurals de Vilauba

Durant els 10 anys d'excavacions a Vilauba, s'han posat al descobert un gran nombre d'estructures que podem veure reflectides a la planta general. Tot seguit intentarem explicar breuement quina és l'evolució i la seqüència històrica d'aquest jaciment, perquè des del moment de la seva fundació fins al seu abandonament definitiu, l'edifici sofrí moltes transformacions, no solament pel que fa al seu aspecte extern, sinó també a la seva funcionalitat.

Si bé arqueològicament s'ha pogut detectar i diferenciar cinc moments estructurals, pensem que per a una millor comprensió els podem sintetitzar en dos grans períodes.

El primer període

El primer període d'habitació de l'indret i que correspon a les estructures més antigues fins ara excavades s'ha de situar al final del s.I dC., moment en què com hem dit anteriorment el país es troba ja plenament romanitzat. No seria d'estranyar, però, que en futures excavacions la data de fundació pogués ésser rebaixada i que, com altres vil·les, s'hagués construït en un moment més antic.

La primera tasca que hagueren de realitzar els pobladors fou de l'adequació del terreny per tal d'aconseguir uns nivells plans sobre els quals assentar els fonaments de l'edifici. Això féu necessària la construcció de grans murs capaços de



Peça metàl·lica "in situ".



Monedes aparegudes sota l'enderroc de teules.

suportar i contenir els moviments de terra característics d'aquest lloc a causa d'un sistema d'aterrossament doble de direcció nord-sud per una banda i oest-est per l'altra.

Després d'aquests treballs previs es contruïren ja les primeres estructures. D'aquest primer moment coneixem sobretot les restes que pertanyen a la part residencial. Sabem que l'edifici s'organitzava entorn d'un corredor que vertebrava les diferents estances. Sortosament i gràcies al fet que aquesta primera fase tingué un final sobtat, hem pogut recuperar una gran quantitat d'informació respecte a la funcionalitat d'algunes parts de la vil·la.

D'aquest conjunt d'habitacions que comuniquen amb el passadís, cal comentar l'excavació de la que s'ha interpretat com la cuina de la vil·la. És una estança de dimensions considerables, amb unes banquetes adossades als murs que la delimiten, al damunt de les quals s'hi ha pogut trobar gran quantitat d'objectes ceràmics i metàl·lics. La seva distribució espacial demostra també que estaven col·locats segons la seva funcionalitat, per una banda els objectes per a contenir líquids (gerres, sobretot), per l'altra, els destinats a contenir matèries sòlides com blat, olives, etc. (contenedors de major capacitat) i en un altre cantó la vaixel·la de taula que, com era normal en aquell moment, provenia del nord d'Àfrica. Molts d'aquests atuells anaven penjats a la paret mitjançant ganxos. Hem pogut recuperar, també, objectes metàl·lics, ganivets, etc... necessaris per a l'ús domèstic.

Una vegada s'hagi acabat l'excavació i l'estudi d'aquesta cuina, pensem que hauréu obtingut una informació molt valuosa, ja que podrem saber quins eren els estris que utilitzaven, què podien contenir, d'on procedien, etc...

Al costat mateix de la cuina, per la banda est, i excavada també durant la campanya de 1987, hem pogut descobrir i determinar la funcionalitat d'una altra habitació, on trobarem tres estatuetes de bronze i els pedestals destinats a sostenir-les. El seu estudi ha permès veure que es tractava dels Lars, és a dir, petites imatges a les quals els propietaris de la vil·la dirigien les seves oracions i donaven culte, però destinades especialment a la protecció de la casa i dels seus habitants. En aquest cas es tracta d'una imatge de la deessa Isis-Fortuna, una del déu Mercuri i un petit Lar. Aquestes estàtues es trobaren caigudes en un angle de l'habitació i probablement devien estar col·locades en un petit ninxol a la paret, tal com es solia fer normalment en aquell moment.

La funció d'altres estances d'aquesta fase inicial és més difícil de precisar, atès que no s'ha pogut trobar prou elements per permetre-ho. Destaquem només la troballa d'un pou per a l'obtenció d'aigua i d'un forn —molt destruït— probablement per a la fabricació de ceràmica, ambdós situats en una àrea oberta al costat de la vil·la.

Constructivament, aquest moment inicial presenta unes característiques força unitàries. Les parets mitgeres o importants estan cons-

truïdes amb grans blocs de pedra escairats units amb abundant argamassa. Per contra, les estructures menys importants estan fetes amb còdols o rierencs units amb calç o en sec. Totes les parets tenien un alçat de tovot i, en tractar-se de la zona residencial de la casa, estaven recobertes amb pintura mural per tal que el seu pobre aspecte constructiu quedés dissimulat. La majoria d'aquestes pintures tenien un fons de color blanc sobre el qual hi pintaven motius de línies i de fulles.

La coberta d'aquest edifici es feia mitjançant un embigat de fusta i teules, unes de planes i grans i unes altres corbes que les unien... Fins ara, els paviments que hem pogut descobrir són fets o bé de terra trepitjada o bé de calç.

Com ja hem dit anteriorment, fins ara no hem pogut excavar cap estructura de la part rústica o destinada a la producció agrícola i ramadera; no obstant això, podem aportar algunes dades que ens ha donat l'estudi de les restes faunístiques i l'anàlisi de les llavors. Pel que fa a la ramaderia es constata l'abundància de les espècies domèstiques normalment establades, com els bovins (24,61%), els ovis (33,84%), el porc i el senglar (40,05%) i algun equí (1,02%), que ens defineixen una activitat ramadera normal i equilibrada.

Durant aquest primer període les espècies més conreades són el blat i l'ordi, fet que demostra que els cereals constituïen una de les seves bases alimentàries. Encara que d'una manera menys repre-

sentativa també apareixen llavors de vinya i d'alguns fruiters (noguer).

D'aquest moment destaquem també la troballa d'una inscripció realitzada sobre marbre de Carrara, dedicada a Germànic, un membre de la família Julio-Claudia (s. I dC.). Aquest fet, sabem que era normal en aquell moment, ja que sovint les vil·les privades tenien inscripcions i retrats dedicats a membres de la família imperial i que això implicava una relació directa del propietari amb aquesta en alguns casos particulars, però normalment no hi havia cap lligam i era només una cosa honorífica.

Un dels moments més espectaculars d'aquest primer període és el final, fàcilment detectable pels potents nivells d'enderroc en què es troba la totalitat de la teulada. Es tracta de nivells generals que s'han detectat en totes les parts de l'àrea excavada. El moment cronològic en què s'ha de situar la caiguda de l'edifici és al final del s.III dC. Fins ara, tots els materials ceràmics que han aparegut a sota d'aquests estrats, així com la cronologia d'un important lot de monedes, confirmen aquesta datació.

Resulta molt difícil esbrinar quin és el motiu de l'abandó; són les causes d'aquest abandonament?

el que sí que podem dir és que es tracta d'un esfondrament sobtat, en el qual tingué un paper important el foc, i que els ocupants de la vil·la no tingueren temps de recollir cap objecte d'ús personal, atès que ho deixaren tot tal qual. Fins ara no podem dir tampoc que es tracta d'una destrucció violenta i deguda a causes externes i que es pugui relacionar amb les famoses invasions germàniques que assolaren el país a la darrerria del s.III dC. No podem, doncs, descartar la possibilitat d'un simple incendi fortuït. El que sí és evident és que aquesta destrucció significà, com veurem, un canvi important en l'estructura de la vil·la.

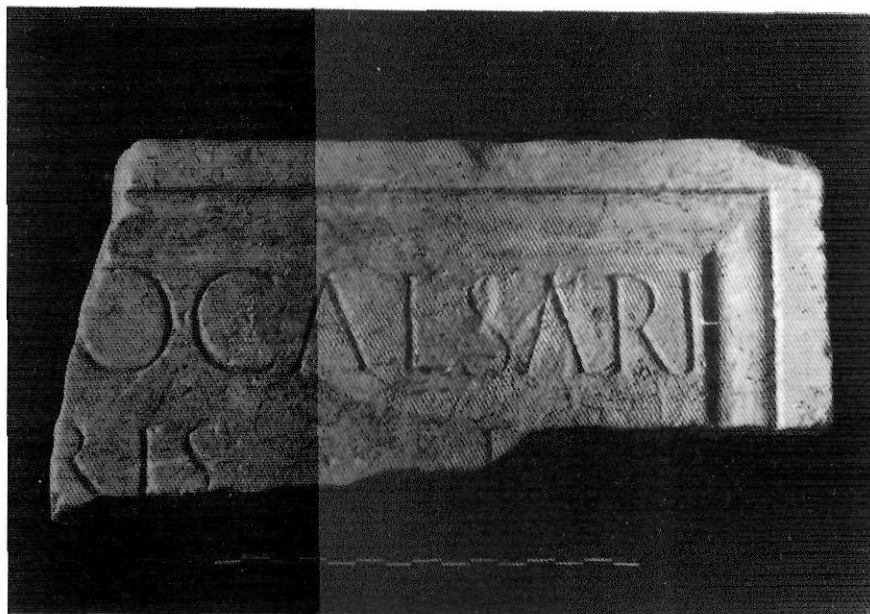
El segon període

Aquest segon període significà una reocupació de Vilauba i sembla que s'ha de situar a mitjan s.IV dC. i que estigué en funcionament fins al final del s. VI dC. o principi del s. VII. Serà molt interessant i important intentar veure en futures excavacions i en base al material ceràmic que aparegui si entre el moment de destrucció de l'edifici i la posterior reconstrucció existeix un lapse molt llarg de temps, o si pel contrari hi hagué una reocupació immediata. Aquest fet podria aportar dades interessants respecte a la causalitat del canvi estructural que s'observa en relació a l'edifici originari.

Efectivament, el tret més important d'aquesta segona fase és que fins ara totes les estructures que s'han excavat corresponen a la *pars rustica* o dedicada a la producció agrària de la vil·la.

La part més ben coneguda i estudiada és la que correspon a la zona on hi havia una premsa d'oli, és a dir, el trull de la vil·la. Aquesta àrea constava de tres habitacions: la primera segurament servia de magatzem pels cistells d'olives abans de passar-les a la sala de premsat; en aquesta hi havia la part principal de la màquina i la cisterna on es recollien els sucus a través d'un petit canaló situat a la base de l'ara o plataforma, damunt la qual es col·locaven les bosses d'olives per ésser premsades.

La màquina de premsat estava composta d'unes bigues verticals encaixades al sòl de la sala a la part inferior de les quals hi havia unes ranures on s'introduïen les falques



Làpida de marbre dedicada a Germànic.



Estatuetes i pedestals, tal i com es trobaren a l'interior del larari.

que collaven el moviment ascendent i descendent d'una biga horitzontal anomenada *prelum*. Aquesta s'allargava fins a una tercera habitació, de nivell inferior, on hi havia fixada la rosca i el torniquet amb un contrapès clavat a terra. En l'habitació central, el *prelum* tenia fixada una mola de pedra que encaixava perfectament a l'ara, que era el lloc on es col·locaven les olives, que anaven dins d'unes bosses de xarxa, ja que d'aquesta manera en aixafar-les s'escorria l'oli però els pinyols quedaven retinguts a la bossa.

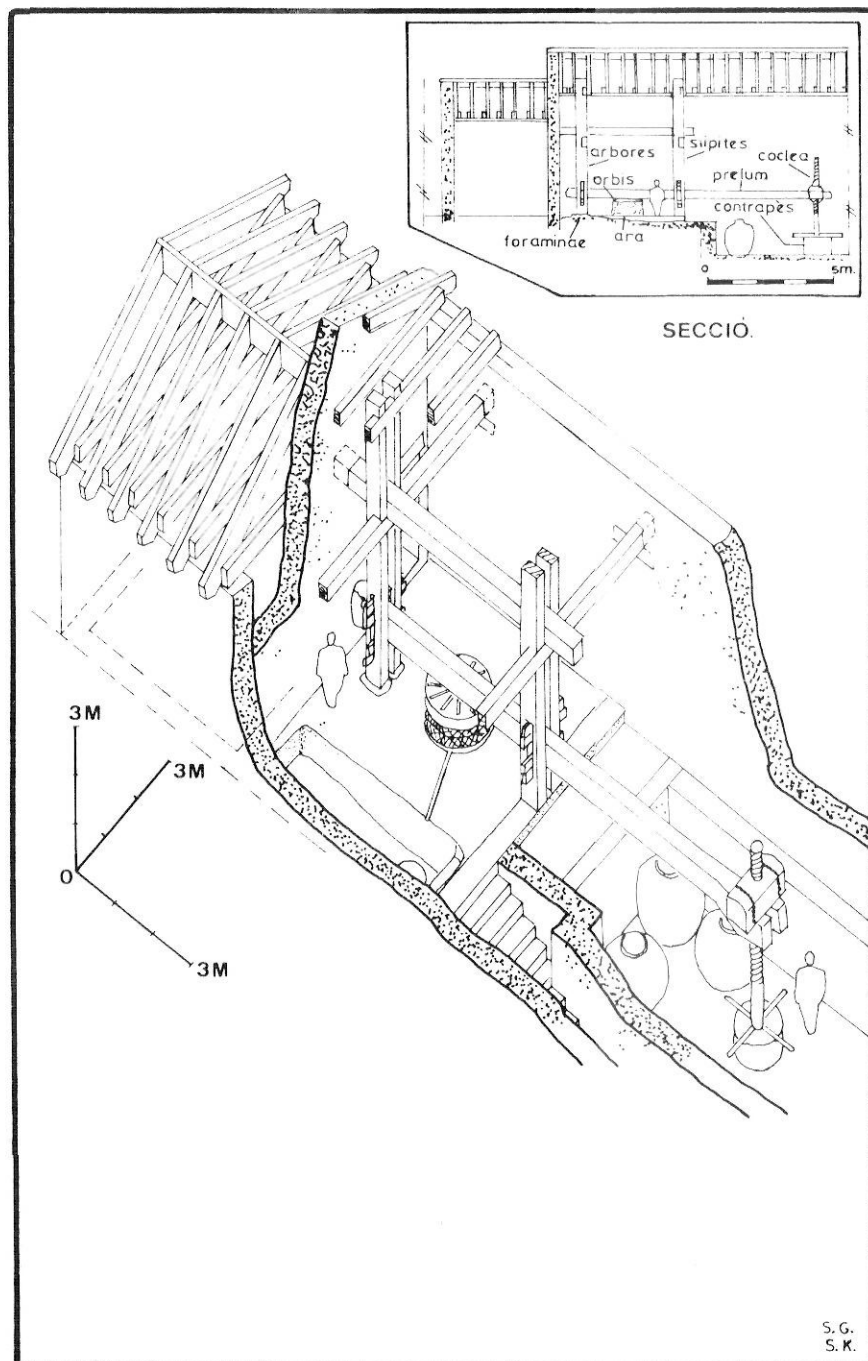
Per un canal que comunicava l'ara amb la cisterna, el líquid s'hi anava recollint. Un cop feta la decantació, l'oli probablement s'emmagatzemava a les *dolia* (grans contenidors ceràmics) de l'habitació inferior, a la qual sembla que s'accedia per una escala. Afegirem només, pel que fa a aquest tipus de màquina, que les que s'han estat utilitzant fins entrat el segle XX eren pràcticament iguals.

La resta d'estructures d'aquest segon període estan relacionades amb la producció d'oli; així, per exemple, hem trobat nombroses cisternes per a contenir aquest líquid, algunes amb gran capacitat i amb un forat per a la decantació.

Pel que fa als elements constructius, direm que hi ha algunes diferències respecte al període anterior, fet que es deu a la diferent funcionalitat que a partir d'ara tenen les estructures de l'edifici. Les parets són fetes amb còdols units en sec i que poden tenir un alçat de tovot igual que en el període anterior. Un altre tret diferencial són els nivells de paviment d'*opus signinum* (picadís de ceràmica unit amb argamassa), això podria estar relacionat amb l'activitat laboral que s'hi desenvolupava, ja que requeria una major duresa del sòl (a la sala de premsat, per exemple). Aquest tipus de paviment, pel fet d'ésser impermeable s'utilitzava també per a recobrir les cisternes.

En general, doncs, l'aspecte és força més pobre que durant el primer període (quan les parets tenien pintura mural) i penso que la zona de residència d'aquest segon edifici devia ser molt menys definida i luxosa que la del primer període.

L'estudi de les restes faunístiques demostra que en línies generals hi ha una continuïtat en l'explotació ramadera, i encara que els percentatges han variat, tenim que els bovins i els ovicaprins han gua-



Restitució en alçat del trull d'oli.



Cisterna per a contenir oli.

nyat importància, en detriment del porc senglar. És també significatiu l'augment del nombre d'ossos d'equins, la qual cosa es pot relacionar amb la cria del cavall, un animal molt important en època visigoda (coincident amb l'última època de Vilauba). Es manté encara la cacera com una activitat complementària (cèrvids, conills,...) i ja es constata la presència d'animals domèstics tradicionals com el gos i el gat.

Les mostres de llavors corresponents al darrer període han resultat força riques i dona una varietat més gran d'espècies. Destaca per exemple la presència de lleguminoses (veces i llenties). Una de les aportacions més interessants ha estat la determinació d'abundants llavors de civada (aquest fet podria estar vinculat a la cria de cavalls, de la qual ja hem parlat). S'han trobat també granes de lli,

utilitzat per obtenir fibra tèxtil, i també altres plantes. Tot plegat ajuda a dibuixar una part de l'entorn immediat de la vil·la (sabem de l'existència de saüquers i moreres, per exemple).

El final de la llarga ocupació de Vilauba es registra arqueològicament amb un nivell d'abandonament general, format per potents estrats resultat de l'enderroc de les parets de l'edifici. A diferència del nivell de destrucció del final del primer període, aquí no hi ha els nivells de la teulada caiguda, cosa que podria ésser deguda al fet que s'haguessin reutilitzat les teules. Cronològicament, l'abandonament definitiu, efectuat de manera lenta, tot i ésser difícil de precisar, pensem que s'ha de situar al final del segle VI o inici del segle VII dC. La causalitat d'aquest fet costa de determinar, però la circumstància que

una masia propera d'època alt-medieval i situada en un lloc més elevat mantingui el topònim de Vilauba fa pensar que estem en un moment de canvi del sistema d'explotació agrícola del món antic al del món medieval, organitzat en petites masies entoronades i de més fàcil defensa.

La continuïtat de les excavacions a Vilauba pot aportar dades molt importants per a la seqüència històrica des de la romanització fins al món visigòtic i de les vicissituds que travessà en aquests períodes el jaciment.