

CARLES MITJA

# Els vells en una societat en transició

**JOAQUIM AIGUABELLA  
JORDI ESTIVILL  
PERE GUANTER**

**L**a vellesa no ha tingut el mateix tractament ni ha jugat idèntic paper al llarg del temps. Paper i tractament que depenen de l'estructura demogràfica, sanitària, econòmica, social i cultural de la societat en qüestió.

## El llarg procés del reconeixement de la vellesa

En la tasca previsor de la velle-

sa en els gremis, les confraries i altres institucions durant els segles XVII i XVIII, no sembla pas que els vells constitueixin una categoria específica i diferenciada en la tasca benèfica-assistencial. Quan s'estableix la llista de les institucions i recursos públics no acostumen a aparèixer de forma independent, i quan ho fan estan connectats a una altra circumstància: malaltia i vellesa, indigència i vellesa, bogeria i vellesa, etc.

En el dinou, aquesta situació persisteix, i hom constata una circulació dels vells de l'hospital a l'hospici, de l'hospici als dipòsits de mendicitat, de les institucions tancades al camp, de les famílies a les institucions.

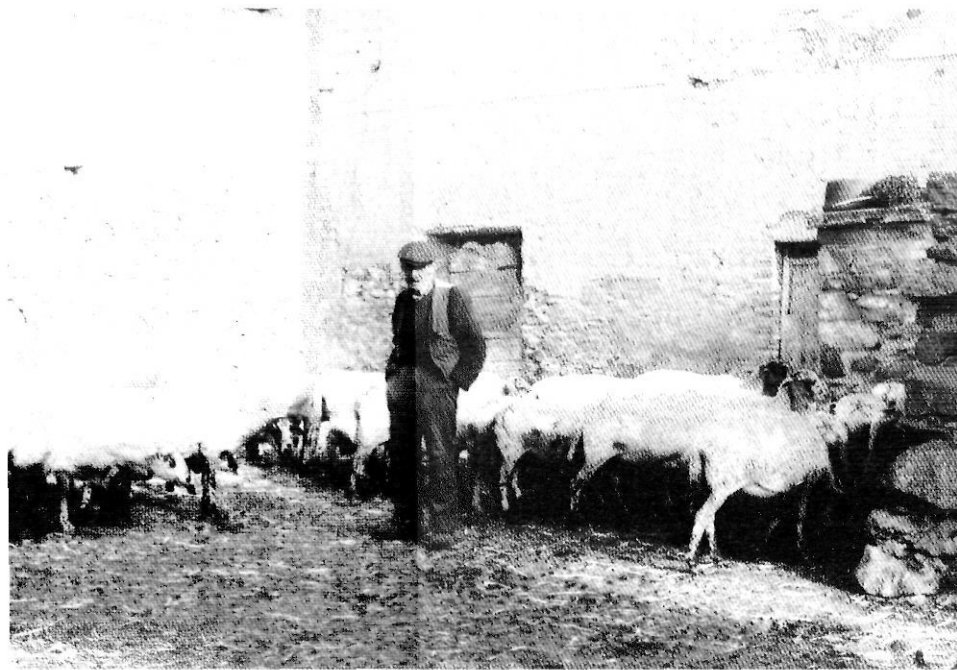
L'assalariament i la urbanització trenquen els circuits tradicionals de

producció i consum, i grans masses de treballadors industrials es troben en condicions de vida molt penoses. El cooperativisme, el mutualisme i el sindicalisme són respostes a aquesta situació, que obliga a introduir la previsió social.

Aquesta, de fet, en el nostre país, és assumida a poc a poc per les caixes d'estalvi i no és fins als anys vint que es creen les primeres assegurances públiques. Així, la vellesa entra com a element específic d'intervenció econòmica i social a partir de les assegurances socials privades, i és a partir d'elles que pren una funció determinada.

La Mancomunitat intenta remodelar algunes institucions, però no és fins a la Generalitat Republicana que l'assistència social pública entra clarament en una forta renova-

*En la societat pre-industrial la vellesa es mesurava amb el patrimoni familiar.*



ció. Les paraules següents defineixen bé l'esperit d'aquella època: "Convertir els asils en cases, cases obertes on es pugui entrar, sortir i rebre-hi visites". Les cases han d'ésser un lloc de convivència per als residents, pel que es preconitza la creació d'unitats de convivència. No obstant això, la Generalitat Republicana tampoc no va formular i aplicar una política específica destinada a la vellesa, i les mesures adoptades i els recursos habilitats ho foren de cara als vells malalts o als vells pobres.

La majoria dels autors estan d'acord en afirmar que és en la dècada dels seixanta quan es registra un canvi, a Europa, en el tractament de la vellesa, arran de la constatació del seu progressiu nombre, de la generalització del model de família nuclear i urbana, i sobretot que no és suficient la base econòmica de les pensions per resoldre totes les necessitats que implica el procés d'envelliment.

També un cert nombre de recerques transnacionals i diverses publicacions posen de relleu la conveniència d'augmentar i diversificar els recursos destinats a la vellesa, tant des de la perspectiva de la teoria del descompromís, com des de la de la integració activa. Els serveis socials passen a jugar un paper cada cop més important en la idea que a una gradació tipològica de necessitats li ha de correspondre un seguit d'atencions i serveis en el si d'una política global per a la vellesa.

A l'Estat espanyol, la fi de la guerra civil havia significat una ruptura dels esforços de modernització i el retorn als costums més pietistes i benèfics. El Règim de Pensions a la vellesa se situa en la mínima expressió i els serveis es caracteritzen per la seva manca de recursos, el tractament discriminatori, l'amuntegament, l'aïllament i unes condicions materials clarament insuficients.

Vers els anys cinquanta les Caires comencen a dedicar esforços en aquest camp. Però no és fins als seixanta que, com succeeix a Europa, es produeixen modificacions importants, malgrat que l'acceleració de l'envelliment no té lloc fins més tard. Modificacions que se situen especialment en la Seguretat Social amb la reforma de 1963 i la creació de Fons Especials, un d'ells destinat a la vellesa. L'any 1971 veu la llum un Pla Gerontològic que preveu la construcció i habilitació de residències. També en el marc de l'INSERSO es posen en marxa l'ajut domiciliari i altres mesures.

A aquests canvis institucionals els corresponen canvis més profunds en la dinàmica social, que cal remarcar per comprendre algunes situacions actuals.

### **De l'hospici i l'asil a la jubilació**

En la societat anterior a la implantació plena de la industrialització, la vellesa es mesura segons el patrimoni familiar que es té. El vell

respectable és el que, pel patrimoni que conserva, d'una banda, assegura el seu futur, i per altra banda, controla estretament el de la seva descendència, ja que la posició social depèn directament de la transmissió d'aquest capital.

Aquest tipus de vell, punt de suport del grup domèstic i que ha inspirat als teòrics de la família del segle XIX el model patriarcal, s'oposa a la vellesa sense herència, que només compta amb la seva força de treball devaluada. En el si d'aquesta categoria entren el proletariat urbà i diverses capes de la població rural assalariada. Per a elles el treball fins a la mort o fins a la incapacitat era la norma. La indigència i l'entrada en els hospicis, asils i en les institucions caritatives eren les dues cares de la mateixa moneda de la vellesa de les capes populars.

L'hospici exerceix un paper moralitzador per a la població que hi ha de recórrer i també per a tota la població vella. La seva funció principal, tal vegada és menys la disciplina que instaura a dins que les virtuts moralitzadores que exerceix a fora, ja que la degradació interna aparta la persona de sol·licitar la seva admissió i la incita a l'estalvi, i, per tant, a una màxima dedicació al treball.

### **Els "nous" vells**

Aquest model, presentat molt esquemàticament, va canviant al llarg del temps, quan es van introduint i generalitzant les pensions i la jubilació. El desenvolupament de sistemes de jubilació determina l'emergència d'una nova definició de la vellesa. Aquesta es caracteritza per la situació d'inactivitat "pensionada".

La generalització i la institucionalització de la jubilació trenca amb els criteris anteriors, on cadascú havia de preveure i economitza per quan fos vell.

Es produeix també una transformació fonamental en l'intercanvi entre generacions: Amb el pas d'una societat on l'estatus es transmet

a través de l'herència a una en què l'estatus l'adquireix el mateix interessat. La importància del patrimoni que s'hereta disminueix en profit del patrimoni acumulat i del capital cultural, la qual cosa comporta una reducció de l'intercanvi entre les generacions. La vellesa que basava la seva força en el patrimoni que transmetia es va quedant sense funcions.

A nivell socio-polític el pas d'una seguretat lligada a la propietat a una lligada al treball té també conseqüències en les noves relacions socials i en el declinar del poder polític de la petita burgesia, basada precisament sobre la petita propietat.

A mesura que les pensions es van estenent, la vellesa es converteix en una etapa relativament autònoma del cicle de vida i en va apareixent una nova imatge. D'immòbil i dependent, la vellesa s'hauria de convertir en activa, autònoma i responsable.

Per un altre costat, l'evolució de l'aparell de producció ha transformat la divisió del treball entre els grups socials. Han aparegut unes noves classes mitjanes assalariades d'enginyers, quadres intermedis i superiors, ensenyants i tècnics. Un cop jubilats, disposen d'un nivell elevat d'aptituds, recursos i de capacitat de consum, que es correspon a la posició que aquest grup ha ocupat durant la vida activa. Els recursos i les pràctiques d'aquestes noves classes mitjanes són el punt central de referència de la nova problemàtica de la vellesa. Anteriorment, en la gestió tradicional de la vellesa, els punts centrals eren, tal com s'ha dit, la propietat per un costat, l'hospici per un altre i una certa imatge de degradació, de sentiment que la vida ja s'ha acabat.

Ara, en aquest nou model, es posa l'accent que la tercera edat és el temps de la participació i de la independència, i de la continuació de l'activitat. Així seria la fase privilegiada d'una activitat alliberada de les obligacions de la vida professio-

nal i familiar. Es veu com el recomençament i no com la fase terminal de la vida. Aquesta és la imatge que es desprèn de moltes activitats pensades per la tercera edat i de les campanyes publicitàries dels mitjans de comunicació. Ara bé, aquesta imatge basada en l'activitat i en el consum té una colla d'esclètxes.

En primer lloc, aquest model ideal, al qual tots els vells han de tendir, deixa a fora segments importants de la població. Els treballadors manuals no han pogut desenvolupar les seves capacitats de decisió i autonomia quan treballen, i no han tingut cap ocasió de renovar l'estoc de coneixements que el sistema escolar els hagi pogut dispensar. En aquestes condicions, difícilment poden desenvolupar llurs afeccions i *hobbies* que el nou estat els podria permetre.

Les dones, en general, també estan excloses d'aquest model, ja que per a elles no arriba el moment de la jubilació i continuen fent les mateixes feines de la llar fins que les forces diuen prou. D'altra banda, les pensions actuals de la majo-

ria no solen permetre els nivells de consum que s'insinuen en la publicitat i mitjans de comunicació. A més a més, no es poden oblidar els col·lectius que queden exclosos del sistema de pensions de la Seguretat Social, més grans del que no sembla a simple vista.

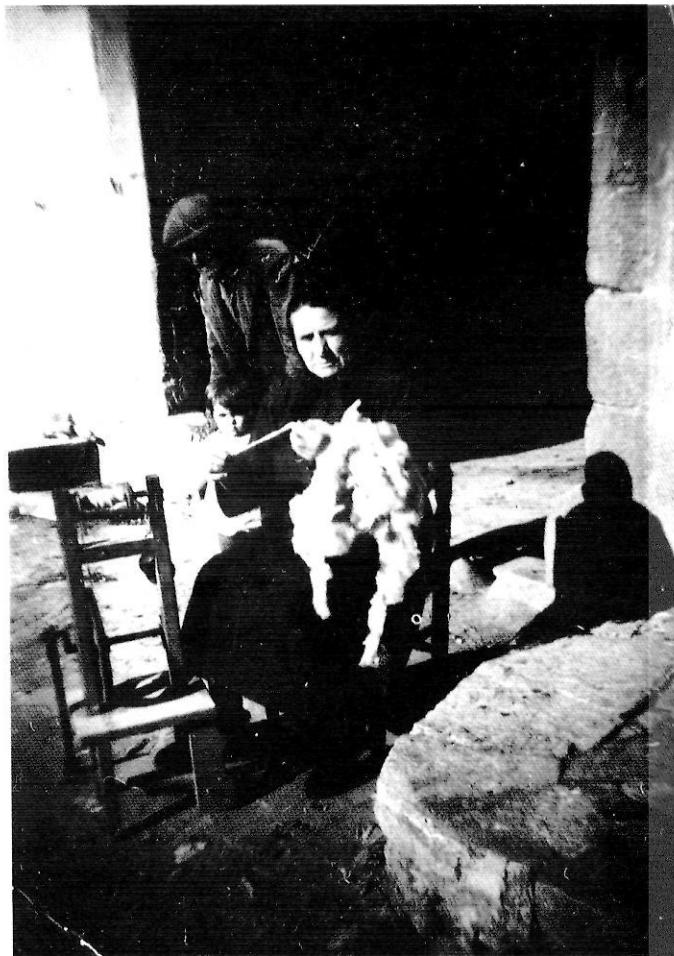
### Els vells de les comarques gironines

Molts d'aquests processos generals es donen en les comarques gironines, però aquestes viuen actualment un procés de transició que determina unes característiques específiques. Les més destacades són:

—El pas d'unes estructures agrícoles a unes fonamentalment industrials i més darrerament de serveis (turisme).

—La progressiva substitució del món rural pel món urbà.

—Les transformacions d'una família dilatada, pairal i patrilineal vers una família predominantment nuclear.



*La progressiva substitució del món rural pel món urbà és una de les característiques que es viuen actualment a les comarques gironines.*



CARLES MITJA

*Els processos de marginació i aïllament incideixen fortament en la vellesa.*

—L'avenç i el cessament de l'activitat productiva i assalariada.

—Els processos de marginació, aïllament, dependència i empobriments que acostumen a incidir més fortament en la vellesa.

—La creixent intervenció de l'administració pública en el món social, i més particularment en el de la vellesa.

—Les diferenciacions urbanes, econòmiques, socials i culturals que la crisi accentua i que conformen una pluralitat en la situació de la vellesa, tant a nivell de grups socials com en la geografia de les comarques gironines.

La jubilació acostuma a ésser un punt crític en el procés d'envelliment de les persones. Una de les especificitats gironines seria que no sembla ésser tan greu com en altres contrades. Així ho consideren la major part de les persones consultades en el treball de camp de la recerca.

Per un costat, es tracta d'un fenomen bàsicament masculí, ja que fins i tot en les comarques, com el cas del tèxtil de Ripoll, on la majoria de dones han treballat, la ruptura es manifesta més traumàtica per als homes. Les primeres, en el millor dels casos, deixen de fer doble jornada (fora i dins de la casa) i continuen treballant en les feines de la llar. En aquest sentit, el més fre-

qüent és que per a la dona l'edat de 65 anys no tingui una significació especial. Continua fent el que sempre ha fet i el que la imatge de la seva funció en la societat li demana. No és així per a molts homes, que deixen de fer el que feien i que omplia gran part de la seva funció social, al mateix temps que els donava unes satisfaccions econòmiques, d'estatus i de poder.

Val a dir que des del punt de vista dels professionals, la diversificació de l'activitat econòmica a Girona permet que el pas de la vida activa a la jubilació sigui més suau. També cal diferenciar la situació a la ciutat de la dels pobles petits, on la possibilitat de treballar l'hort a la petita propietat i la continuïtat de la vida col·lectiva (jocs, cafè, etc...) llima aspors. Tot i això, no cal oblidar que la societat actual tendeix a marginar els que no estan en edat productiva i que els models culturals imperants donen primacia a la fortalesa, l'agressivitat, la bellesa física, en contra de les característiques més pròpies de la gent d'edat. El ritme que imposa la vida d'ara (vacances, viatges, etc...) deixa moltes vegades les persones grans fora del joc.

En la unitat familiar hom constata que la pèrdua del poder de transició del patrimoni a vegades es compensa amb l'aparició d'altres funcions en les quals l'avi fa de

coixí, tenint cura dels néts, fent les tasques auxiliars, o en determinats casos de sostenidor de la família gràcies a les pensions, a les quals la crisi ha vingut a donar un insospitat valor. Però també, en les ciutats, la petitor de l'habitatge provoca creixents conflictes en els quals els vells acostumen a emportar-se la pitjor part.

En les comarques gironines un dels problemes més destacats és el de l'internament residencial. Primer, per la manca de places, molt especialment de residències assistides que acullin els avis més necessitats d'atencions i per tant que suposen una major càrrega per a la unitat familiar. Segon, perquè l'internament, que en altres societats és viscut com un pas lògic, en la nostra pot ésser plantejat com un abandó, com una irresponsabilitat. De fet, hom comprova que en molts casos la família deixa de visitar els avis residencialitzats. També les característiques de la vida de fora a dins, l'estat i atencions de les residències, l'absència d'altres alternatives i recursos, generen una major resistència a l'internament.