



El valuós conjunt romànic del Monestir i l'entrada al Museu.

REPORTATGE FOTOGRÀFIC DE CARLES MITJÀ

El ric Museu Municipal de Sant Feliu de Guíxols

MIQUEL GIL I BONANCIA

Sovint, la història la llegim als llibres i documents, però aquests han sorgit com a resultat de fets, personatges, coses i fins i tot matèries i objectes dels llocs que es glossen a les cròniques. Aquests materials producte de la naturalesa i també de l'adaptació que els ha donat la ment i la mà humana són, doncs, els fona-

ments de la història, i la seva aportació directa als Museus suposa el coneixement de les arrels, com en aquest de Sant Feliu de Guíxols.

Un recorregut per les seves sales ens permet descobrir una gran i diversificada aportació d'elements, que van des de les troballes del neolític, fins al nostre temps, amb estris, obres d'art, d'artesanía, d'oficis, ús religiós, indústries i domèstics.

Aquest "Museu Municipal de

Sant Feliu de Guíxols" té unes característiques especials ben definides, diferenciades, que són un dels atractius que aporta al visitant. En les peces, algunes de gran valor, la variació és tant per la procedència en el desenvolupament o procés històric, com per l'haver acollit i progressat les diverses cultures. Després del paleolític, el romànic, el gòtic i d'altres, Sant Feliu de Guíxols sentí, i donà, la influència al monacal pel seu Monestir, i també

a la indústria, pel fet de trobar-se al costat d'aquest Mediterrani que ha estat camí de cultures, comerç i tota mena d'inquietuds humanes.

L'edifici i el monestir

Si el contingut del Museu és important, cal en aquest cas assenyalar l'aportació del mateix edifici, com a acollidor de tresors o de peces i objectes necessaris, com ho feren aquelles arques marineres que es guarden entre les seves parets. Es troba instal·lat, formant-ne part, en el conjunt històric-monumental del Monestir, al costat de la riera i al peu del Castellar, al cim del qual hi ha l'ermita de Sant Elm, des d'on segons la tradició, en Ferran Agulló va donar al nostre litoral el nom avui universal de "Costa Brava".

Hi ha qui atribueix la fundació d'aquest Monestir, entorn del qual va desenvolupar-se la població moderna, a Carlemany, l'any 785, mentre que d'altres la fixen l'any 945. Documentalment, el primer escrit és carolingi. Un precepte del rei Lotari, amb data del 17 de maig de

l'any 968, confirma el pare benedictí Sunyer com a abat del Monestir de Sant Feliu de Guíxols, bo i ratificant les possessions que ja d'abans li eren atorgades. La seva influència abastava de Calonge a Llagostera.

Es tracta d'un valuós conjunt romànic, del qual sobresurten les torres del Corn i del Fum. Excavant aquesta darrera, es descobriren restes de construcció cristiana de la darrerria del s. V, i també se'n van trobar d'una necròpolis paleocristiana de la mateixa època. Tots aquests materials es guarden avui al Museu, habilitat degudament, on hi hagué els habitatges dels monjos.

Aquest Monestir fou refugi per als habitants de la població quan atacaven els corsaris sarraïns i d'altres, i en alguns aspectes fou l'autèntic impulsor de la població, si bé per a segons què representà un fre a causa de les baralles amb l'Abat, el qual tenia poder feudal i l'exercia, la qual cosa suposava actuacions o comportaments no sempre imparcials, acceptables i profitosos per a tots.

El Museu

Com molts, el seu inici cal buscar-lo en alguna aportació particular. Després, en reunir ja diverses peces i davant la necessitat que aquestes estiguessin a la vista i a disposició de tots els qui desitgessin estudiar-les, hom va recórrer a l'ajuntament, que cuidà de cedir un espai adient per a aquest centre d'estudis i de vetllar per la seva continuïtat i pel seu enriquiment, en tots conceptes.

En una monografia publicada l'any 1905 per Eduard González i Hurtebise, titulada "Sant Feliu de Guíxols durante la edad antigua", hi trobem ja algunes dades i detalls, referits al Museu.

En el pròleg es diu: "Pero el Ayuntamiento quiso hacer más. Ordenó la recogida y restauración de los objetos, y que en sólida y elegante vitrina fueran colocados, habilitando al efecto el centro de una de las salas del edificio consistorial. Lo que este naciente Museo llegará a ser algún día, Dios lo sabe".

Aquest senyor, González Hurte-



Vitrines amb ceràmica, terrissa i vidre.

bise, era de la carrera d'Arxius i Biblioteques i obtingué la seva primera plaça a Girona, des d'on va escriure, curiosament, una Història de Sant Feliu de Guíxols. Es va trobar que, després de la desamortització del 1835, tota la documentació del Monestir s'havia portat a Hisenda, a Girona, on ell la pogué analitzar; com que el va interessar, començà a escriure aquesta història. Naturalment, al principi tan sols disposava dels punts de vista o dels testimonis del Monestir. Però ell va voler constatar així mateix l'altra part, i per això es va traslladar a Sant Feliu de Guíxols, per tal de consultar l'Arxiu Municipal. Per certificar la vàlua d'aquest arxiu, direm que amb aquest treball sobre Sant Feliu Eduard González va guanyar unes oposicions, per entrar com a director de l'Arxiu de la Corona d'Aragó.

Ara bé, mentre el senyor González, treballava amb l'Arxiu de l'Ajuntament, aquest va acordar obrir el carrer de Colon, que trenca el Fortim, hi ho féu a còpia de barrinades, una de les quals va fer saltar, entre pedres i terra, una moneda antiga i un tros d'olla, la qual cosa va produir certa gresca i molts comentaris entre la gent de la població. Llavors

ell va demanar per excavar en el lloc, i com que la iniciativa agafà empenta, fins i tot es va fer una subscripció, que per cert encapçalà el rei. Així es va descobrir el poblat ibèric del Fortim, anterior a J.C. Un cop reunit, el material descobert donà peu al naixement del futur Museu.

L'any 1913, arribava a Sant Feliu de Guíxols com a professor de Belles Arts i Oficis, l'olotí Josep Berga i Boada, amb una subvenció de la Diputació. Berga donà un nou impuls al Museu, amb més troballes i noves aportacions. Llavors se situà l'Escola al darrer pis, a la part del Monestir que ara és a terra, per la qual cosa li donaren autorització perquè el material que hi havia —la vitrina procedent de l'Ajuntament i el nou que s'anava recollint—, el tingués ja en una part de les noves instal·lacions, i en arranjat la sala se li donà ja per primera vegada oficialment el nom de Museu.

Quan es va morir el senyor Berga i Boada, se'n va cuidar l'arquitecte Joan Bordas, que feia les classes de dibuix lineal. En una recopilació publicada l'any 1932, es lamentava de la manca d'un edifici adequat per al Museu, si bé també es mostrava esperançat, suggerint

ja, fins i tot, que es demanés la col·laboració de la Generalitat. Ha estat precisament aquesta institució la que ara, malgrat totes les vicissituds i tots els incidents històrics, ha aportat una ajuda important a l'actual, i més encara, al futur o ampliat Museu.

El 1954 passà a dirigir el Museu, encara a l'antic local, Mn. Llambert Font, que anys enrera havia estat vicari a Sant Feliu de Guíxols i que en aquells moments era ja canonge.

El moment actual

Definitivament va quedar instal·lat a les dependències que ara ocupa el 25 de gener de 1974, i en fou confiada la direcció al senyor Lluís Esteva i Cruañas, que continua al capdavant del Museu, havent-ne estat un gran impulsor, amb el seu entusiasme i la seva capacitat.

A la dreta del Monestir, on hi havia les cases-cel·les dels monjos, el Museu agafa en aquest moment tota la planta, subdividida en dependències o sales, per arribar a algunes de les quals s'han de pujar uns esglaons. L'adaptació ha quedat molt digna, l'edifici i les instal·lacions s'acomoden bé al contingut del Museu.



Angels d'alabastre i escut de pedra del Monestir, del segle XVIII.

*Copó de plata repussada
dels segles XV-XVI.*

La gran plaça del Monestir on hi ha el Museu és presidida per la "Porta Ferrada" i curiosament urbanitzada, amb una gran font, bancs i jardins, al costat d'on surt la carretera que va a Tossa de Mar.

Superada la porta d'entrada, d'estil barroc, ens trobem al vestíbul, on el visitant pot veure una gran vitrina amb ceràmica catalana decorada i terrissa procedent del subsòl del Monestir, i així mateix de l'antic edifici de l'actual Hotel Bahía. Totes les peces són del s. XV al XVIII. Una altra figura, de terracotta, és del s. XIX. Notable és, així mateix, ja fora de la vitrina, un eccehomo trobat durant les excavacions fetes a la "Porta Ferrada", quan aquesta fou restaurada l'any 1931.

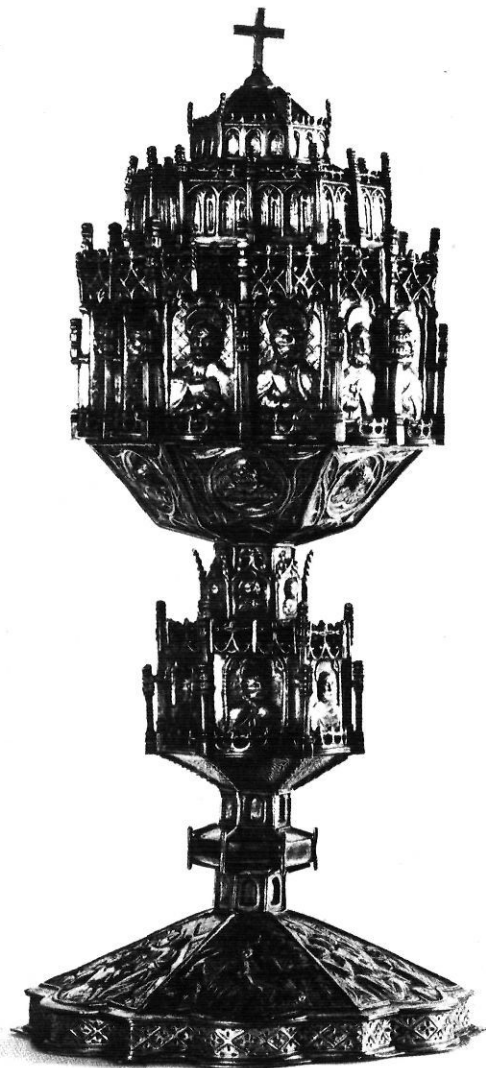
En un altre angle hi ha penjada una gran placa de l'any 1907, procedent del Saló de Sessions de la Casa de la Vila, que l'Ajuntament va dedicar en el seu dia a Pi i Margall i a Mn. Cinto Verdaguer. En relleu, hi ha les figures d'aquests dos grans homes. La peça fou dissenyada per l'arquitecte Guitart i esculpida per M. Fuxà.

A sobre, l'escut de pedra, de començament de segle, que ja és l'actual. També hi ha peces recuperades de l'enderrocament d'un edifici noble del Vall-llobera, conegut per "Casa de la Duana", que es trobava al Passeig. Encara hi ha una altra vitrina gran, amb les publicacions referents a Sant Feliu de Guíxols, la seva història i la seva cultura.

Entrarem després en una sala gran, en el centre de la qual, en una vitrina convenientment il·luminada, hi ha dos grans cantorals oberts, del s. XVII, procedents del Monestir.

Assenyallem els dos retaules, de 2,32 m × 0,84 m., que representen unes escenes de la Passió de Nostre Senyor Jesucrist. Havien estat a la sacristia de l'església parroquial de la població i probablement són del s. XVII, de caire renaixentista, és a dir, ja ben diferenciat del gòtic. Inicialment procedien del Monestir, com el retaule de Sant Grau.

En una vitrina hi ha una creu processional de plata daurada dels ss. XVI-XVII, i en una altra vitrina, un



copó de plata repussada del s. XV-XVI. Ambdós són donació dels nebots de Josep Casas.

Esmentem també un cap de capitell procedent de la Torre de les Puces; un arc gòtic muntat, procedent de l'enderrocament d'una casa del carrer de Joan Goula. A terra, hi ha diverses peces de finestrals i capitells, del s. XI al XVII, recuperats del Monestir i de cases particulars de la vila.

Davant per davant, al centre, una porta a la qual s'arriba superant sis esgraons ens porta a la nova sala, on podrem veure vuit figures d'àngels d'alabastre, del s. XVIII. No guarden gaire harmonia entre ells, i són atribuïts a l'escultor Domènec Rovira, fill de Sant Feliu de Guíxols, i procedeixen d'un retaule de l'església Parroquial.

A la dreta queda un escut gran de l'abat del Monestir i bisbe de Mallorca Benet Pañelles, que va fer construir l'arc de Sant Benet, primitiva porta d'entrada al Monestir, i els edificis nous, entre ells aquell on es troba ara el Museu.

Al lateral hi ha tres imatges, bust i cap de talla de fusta, que es pogueren salvar de l'antiga església

de Sant Joan, quan aquesta fou cremada durant els fets de la Setmana Tràgica, l'any 1909. A sobre hi ha una capçalera d'un antic armari de l'any 1605 que havia servit d'Arxiu Municipal.

Hi ha també un plafó de rajoles amb la figura de la Mare de Déu, el Nen i dos penitents a l'infern, que fou recollit en temps del senyor Berga i Boada. És del s. XVIII. També hi ha una talla d'un sant bisbe, d'origen desconegut, feta al s. XVIII.

Atenció especial per part d'alguns visitants envers les tres arques marineres completes, riquesa de l'art popular català, d'estructura senzilla, si bé de gran valor artístic, ja que són decorades amb pintures, i diferents temes, algunes amb motius religiosos, una amb tema amorós i una altra de Caglieri, amb poble, sirenes i vaixells, indicatiu del comerç de Catalunya amb la resta de pobles del Mediterrani. Estan pintades pels quatre costats, i la tapa està pintada per les dues cares, de manera que oberta també es veu. Almenys al començament, les pintaven els mateixos mariners, o algun d'ells per a tots, ja que cada un tenia la seva caixa. A causa de la



Talla de fusta de l'església de Sant Joan.

poca consistència dels materials avui han desaparegut, i això dóna més vàlua a les que, com aquestes del Museu, han quedat com a document dels ss. XVIII i XIX. També es guarden tres tapes soltes, així mateix pintades.

Un escut gran de pedra del Monestir, trobat al peu de la "Torre del Fum", del s. XVIII. Hi ha el bàcul i la mitra, com a símbols del poder que tenia l'Abat, naturalment dins la seva jurisdicció. Un emblema imperial amb un castell termenat i la roda del martiri de Sant Feliu i les tres flors de lis de l'imperi.

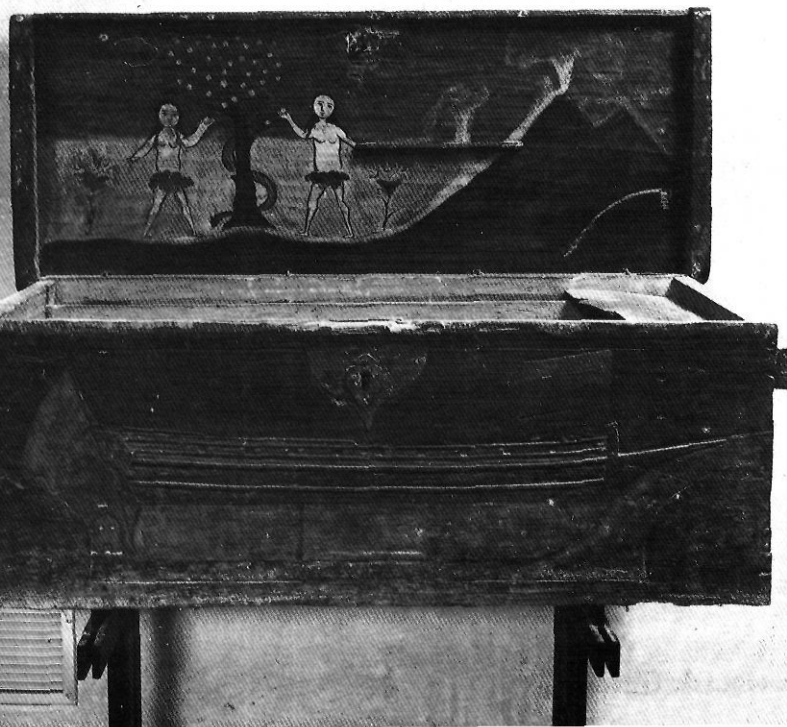
Vidres i quadres

I també ceràmica, ja que en canviar de sala, pujant ara cinc esgraons, hi ha nou vitrines, en la primera de les quals veurem càntrirs de vidre catalans del s. XVIII i d'altres utilitzats en farmàcia, del s. XIX.

A la segona vitrina es guarden utensilis o estris procedents del Monestir, tals com plata i escudelles de ceràmica blava, i d'altra tipus Poblet dels ss. XVII i XVIII.

La tercera ens presenta la ceràmica coneguda com de reflexos, catalana i valenciana, procedent

Arques marineres pintades, dels segles XVIII-XIX.



també del Monestir. A la quarta hi podem veure terrissa i ceràmica del s. XVII, decorada amb pintures, procedents de la Casa Llagostera de la plaça. A la cinquena vitrina hi ha ceràmiques catalana en verd i manganès, i també de catalana i valenciana blava i de reflexos.

També és important el que conté la número sis. Es tracta de vidres esmaltats dels ss. XII i XIV, alguns trossos dels quals són procedents d'excavacions, especialment de Bell-lloc d'Aro. Hi ha així mateix eines de vaixel·la, de les que en deien venecianes, però que aquí també se'n feien.

A la vitrina nº 7 hi ha terrissa del s. XVII procedent de Casa Llagostera, i a la vuit, altres vidres catalans dels ss. XVII-XIX.

A la darrera, o sigui, a la nou, hi ha quelcom molt lligat a un aspecte de la població: el suro. Les seves possibilitats arriben fins al punt de ser transformat en un autèntic paper —paper de suro—, amb el qual l'impressor Viader va fer l'any 1955 una edició d'"El Quixot" que es guarda aquí mateix. Importants i curioses són les col·leccions de pipes de Palafrugell i Palamós, fetes amb terra cuita durant els ss. XVIII i XIX, que s'exhibeixen. Al seu costat hi ha pedrenyals de sílex i ponderals.

A les parets d'aquesta sala es poden veure diferents quadres que, seguint l'ordre en què es troben col·locats, pertanyen el primer a l'artista local Josep Albertí, i és l'original d'un cartell del "Concurs de Cine Amateur" de la població. En segueixen tres d'en Josep Amat, el gran pintor que va escollir Sant Feliu de Guíxols com a residència. El primer és també un original del "Concurs de Cinema Amateur", el segon un oli del Passeig i el tercer un oli de la badia pintat l'any 1961; un retrat del pintor E. Vilà, del 1928; un retrat i un autoretrat de Borràs Abella; un altre autoretrat, aquest de la pintora Maria Pou; un dibuix al carbó, de l'any 1900, d'E. Pala; "La Cucanya" és el títol del quadre que M. Cuyàs pintà a la darrereria del segle passat; un quadre especial, ja que s'atribueix al polític Pere Caimó, que fou condemnat a l'exili per haver capitanejat un moviment federal a la Bisbal, i que havia estat alcalde de Sant Feliu de Guíxols. El quadre, pintat l'any 1857, es titula "Panoràmica de Sant Feliu", vista des del Molí de les Forques.

Vénen tot seguit uns plànols de la restauració i ampliació del Monestir, que van ser delimitats per

Pau Trillas l'any 1743, i que serviren per les obres portades a cap per l'Abat Panyelles. En Berga i Boada també hi deixà una obra seva, "Passada", una cercavila; hi ha una gran coberta de Pau Sensat, una altra d'E. Roselló, del 1884, i un de J. Carreró. També és important el retrat del notari Ametller que va pintar l'any 1887 el gran mestre Pons Martí, tan vinculat a la població.

Prehistòria

És la darrera sala, malgrat que cronològicament li tocava ser la primera, perquè és on hi ha recollits els primers vestigis de la població o dels seus habitants.

Els materials es mostren en vitrines, a la primera de les quals podem veure restes del paleolític inferior i mitjà amb indústria de còdols tallats, procedents de la comarca de la Selva. En una altra vitrina, el material és del paleolític mitjà i superior, procedent de la mateixa comarca.

En dues vitrines més el material que hi ha és del jaciment epipaleolític de Sant Benet, del vuitè i setè mil·lenni aC. En una altra, el material que es guarda és de l'estació eneolítica de Tallades, Solius. Encara en una altra vitrina podem veure-hi material de l'estació prehistòrica de la Costa d'en Cirera.

Altres vitrines contenen material de la cultura domènica, una altra una urna hallstàstica de Solius; la següent, del poblat ibèric de la Plana Basarda; l'altra, procedent del poblat ibèric del Fortim, dels ss. VI al I aC. També n'hi ha una el material de la qual prové de l'estació romana de Pla de Palol, a Platja d'Aro, i dos d'altres, amb material del jaciment del mateix Monestir, del s. III al V dC. Finalment, a terra, arran de paret, hi ha àmfores, molins, etc.

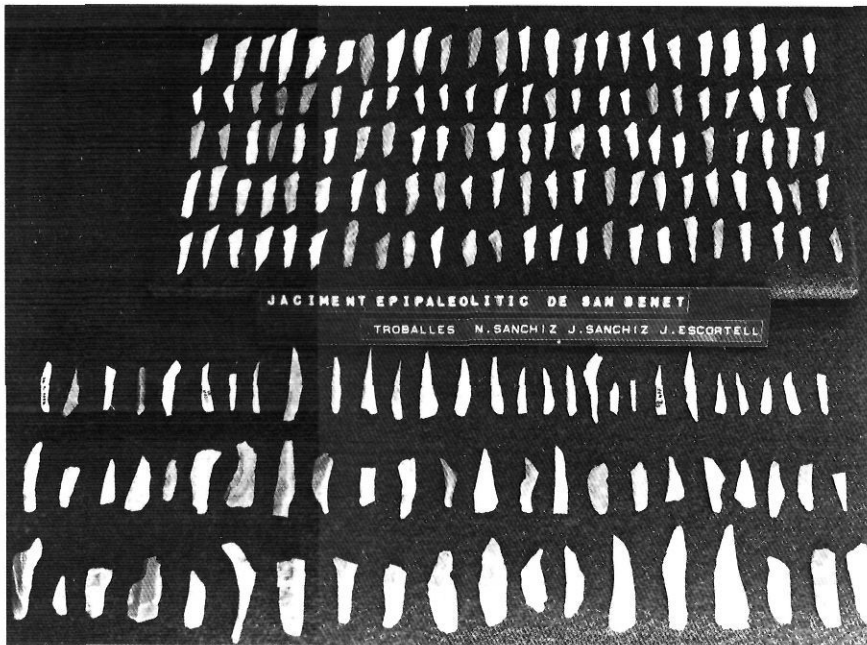
Col·laboracions

La resposta a la crida per potenciar el Museu ha estat positiva per part de molta gent de la vila. De bon començament, a més de les aportacions ja esmentades del senyor Eduard González, del senyor Berga Boada i d'altres professors, es va rebre de la família Cateura una col·lecció de fotografies de Ricard Mur de l'any 1925, relatives al procés de fabricació del suro, aspecte tan important a la vila. També la família Raich-Vidal hi aportà una col·lecció de fotografies de Sant Feliu de Guíxols, de l'any 1915. Darrerament, el senyor Jordi Babell hi ha lliurat dues col·leccions de postals amb vistes antigues de la població.

Com sigui que aquestes coope-



Terrissa i ceràmica decorada, dels segles XVII-XVIII.



Material prehistòric procedent del jaciment epipaleolític de Sant Benet.

racions han estat fetes d'acord amb uns desitjos per complir, i tractant-se de material divers, no volem assenyalar-ne la vàlua material, sinó el fet de la col.laboració, que creiem que és allò més remarcable. Entre les persones que amb el seu gra, més o menys gros, han ajudat al desenvolupament del Museu, assenyalam a Josep Escornall i Cerqueda, Lluís Esteva, Emili Bosch, Pere Campistol, Francesc Sánchez, Manuel Serrats, Joan Compañó,

Francesc Serrat Font, Joan Raset, Domènec Casellas, Pere Güitó, Benet Escribà, Joan Sanz i Roca, Pere Caner, Ciseta Moré, Ubaldo Martínez, Maria i Pietat Riera i Prim, Robert Pallí i Sala, Pere Rigau, Joan Puig i Ametller, Joaquim Beguer, Salvador Pujol i Malaret, Lluís Josep Villa, Amadeu Marín, Manuel Gorina, Albert Quintana i Recasens, Josep Nadal i Vellver, els patrons de les barques "Marguerida" i "Villa del Mar", amb peces aporta-

des i comprades per l'ajuntament, els germans Carré, els germans Auladell, Joan Ribas, Anton Navarro i Suárez, les senyoretas Albertí Sorribas, Esteve Figueras, el Dr. Juli Altabàs i d'altres.

El futur immediat

Sortosament, hom s'ha adonat que calia que els Museus deixessin de ser magatzems de coses velles i



Ceràmica i peces diverses, procedents de les estacions romanes de les rodalies de Sant Feliu de Guíxols.



Imatges de fusta tallada, salvades de la crema de l'església de Sant Joan, durant la Setmana Tràgica, el 1909.

es convertissin en l'autèntica targeta de presentació de les poblacions o dels llocs on estan situats. És acudint a ells que es pot conèixer plenament la història. L'ajuntament de Sant Feliu de Guíxols fa molts anys que ho compregué així, i per això les actuals instal·lacions són avui molt dignes, acollidores i ajustades a la finalitat a què estan destinades.

Venturosament, les troballes i aportacions van en augment i també l'interès dels visitants, motiu pel qual es pensà en la seva ampliació. Però no aïlladament, sinó que, sabedors de les necessitats de caire cultural en general, i del fet que són posseïdors d'un edifici base amb grans possibilitats, cercaren la manera perquè s'hi centressin totes les inquietuds humanes del saber. El vell i noble Monestir era com si esperés entrar definitivament i plenament en la vida quotidiana dels guixolencs.

Amb les pròpies forces i treball tornaren, com l'any 1932, a la Generalitat de Catalunya, i aquesta ha respost satisfactòriament. Es tracta de restaurar tot el Monestir per tal

que sigui la seu d'una entitat cultural, amb un Patronat que estarà integrat per la mateixa Generalitat, la Diputació de Girona, l'ajuntament de Sant Feliu de Guíxols naturalment, i la Universitat Autònoma, que hi pot tenir un paper molt important. A més de les fitxes, en el projecte es desenvolupen espais per a diverses activitats culturals com congressos, simposis, trobades, etc., al llarg de l'any.

El projecte és del arquitectes Monguió i Vayreda, i ja està aprovat, per la qual cosa sols manca anar a la subhasta, que pot ser immediata, fins i tot és possible que quan surtin aquestes ratlles ja hagi tingut lloc. No es tracta, doncs, d'un projecte utòpic, sinó d'una realitat, per quan s'hagin resolt els tràmits bàsics.

La Direcció General de l'Habitatge de la Generalitat de Catalunya ha aprovat la primera fase d'obres per un total de 70 milions de pessetes, acabada la qual es farà tot seguit la segona, fins arribar als 250.000.000, que és la quantitat total que s'hi reserva.

En les obres està previst inclou-

re-hi l'ampliació del Museu, amb arxiu, biblioteca, sala d'Actes, aules, sales de reunions, sales d'exposicions, de projeccions, etc., i tota una planta per a estatges, amb més de 6.000 metres quadrats.

Al Museu, a les sales actuals, que es respectaran, s'hi afegirà la part lateral, fins a la Torre del Corn, que se'n deia així perquè s'hi tocava el corn d'avís per tal que els guixolencs acudissin al Monestir quan era atacat, per terra, des de la muntanya del Castellar, o per mar, pels pirates.

Miquel Gil i Bonança és periodista