

C. MITJA

Polla d'aigua (*Gallinula chloropus*)

C. MITJA

Fotja vulgar (*Fulica atra*)

La fauna

L'estany de Banyoles té com a característica més significativa la davallada important de la diversitat zoològica autòctona que tingué en un passat, per abocar-se a una situació actual de simplicitat en les espècies més presents, que són, en definitiva, les més: aprofitadores dels recursos nous, que troben per l'acció de l'home o bé que origina també l'augment (de vegades aparentment desmesurat) d'animals que abans eren gairebé desconeguts. Així, els espais buits que queden en les cadenes tròfiques són ocupats desordenadament per les espècies amb més capacitat d'adaptació a les noves situacions artificialment creades.

Com a conseqüència del que exposem, on era comuna la llúdriga i els bernats pescaires podien veure's sense gaire esforç, ara han estat substituïts (i no només visualment) per algunes de les espècies que trobarem relacionades tot seguit.

Els ocells

Els gavians (*Larus cachinans*) primitivament feien petites incursions a la comarca i eren considerats esporàdics o accidentals. A partir dels anys seixanta, però, el seu comportament varià i començaren a desplaçar-s'hi cada cop més i hi feien l'estada més llarga. La descoberta de fonts fàcils d'alimentació (abocadors d'escombraries municipals, escorxadors industrials apilonant deixalles), la fan més permanent, fins al punt que hi ha diversos intents de cria que no tenen èxit. Potser per això és a la tardor i a l'hivern quan el nombre augmenta més significativament, sempre procedents de zones costaneres, i ja alliberades de l'activitat reproductiva, i amb l'afegiment dels joves a les volades. La quantitat actual que descansa i es "renta" a l'estany arriba a preocupar, fins al punt que s'han estudiat diverses mesures per a pal·liar els efectes negatius d'excrements i brutícia.

Tot i que aquesta contaminació és certa, caldrà veure si les solucions que s'adoptin tindran també extensió a la que provoquen els visitants a l'estany (humans, volem dir), els efectes dels quals no solen ésser considerats amb la mateixa rigorositat.

La gavina vulgar és força irregular en comportament, però igualment present en moltes tardors i hiverns, i en nombre significatiu en determinades ocasions.

Les polles d'aigua són una espècie de reconeguda adaptació als ambients més contaminats i per tant l'han afectada poc els canvis ocorreguts. Prolifera a qualsevol hàbitat aquàtic de la comarca, i a l'estany l'ha afavorida la sembra d'herba per a gespa, segons es desprèn de les anàlisis efectuades de continguts estomacals.

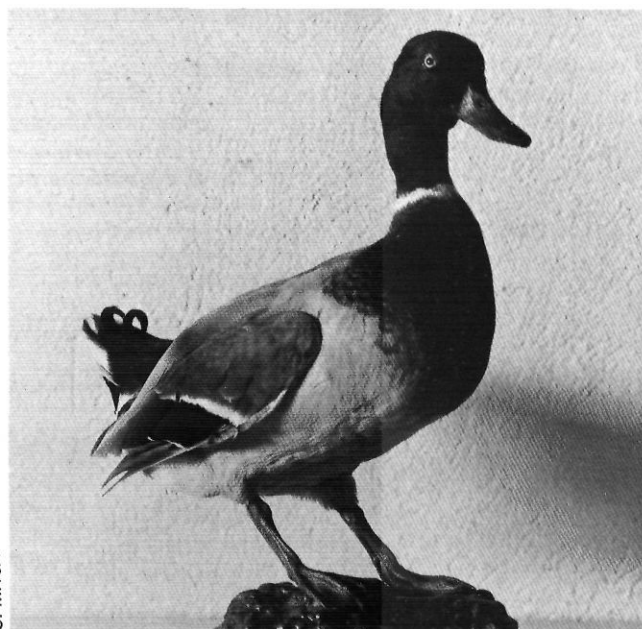
La fotja no és excessivament comuna i es fa més present als observadors, especialment a l'hivern.

El martinet menut és l'única es-



C. MITJA

Martinet menut (*Ixobrychus minutus*)



C. MITJA

Ànec coll-verd (*Anas platyrhynchos*)



X. BUTINYA

Blauet o botiguer (*Alcedo atthis*)

pècie d'ardèids que encara manté poblacions aparentment estables als canyissos, on cria. S'observa més bé des d'una barca.

L'ànec coll-verd sembla que és resultat de l'activitat "cinegètica" (propera a l'estany) d'un grup de caçadors que en deixaven anar de captius per abatre'ls tot seguit; alguns s'escapaven i en conseqüència n'incrementaren el nombre.

El blauet, o més conegut localment com "botiguer", s'ha anat fent escàs després de l'expansió que experimentà temps enrera, a causa de l'increment del peix gambússia.

D'altres espècies d'ocells presents i ben observables són l'ore-

neta vulgar, el falciot, les cueretes, el balquer, la boscarla i el rossinyol. A la banda de ponent, on hi ha vegetació de bosc, hi són presents espècies pròpies com el picot verd —que de vegades prefereix les arbredes— com la garsa, els mosqueters, el pit-roig, els tords, la merla, diverses mallerengues, el raspinnell, el verdum, la cardina, el lluer, el gafarró, el passarell i els pinsans comuns. Aquests últims són també presents als camps de conreu de les voreres de l'estany, on es troba amb els pardals, que no tenen cap preferència sempre que trobin aliment. La guatlla se sent als camps veïns. També cal esmentar

la presència creixent dels estornells vulgars, que crien a moltes teulades. El gaig pot observar-se als boscos de Can Morgat. Hem de lamentar no apuntar cap ocell rapinyaire diürn que pugi observar-se fàcilment als voltants dels biòtops esmentats. En canvi, encara és possible sentir les òlibes, els mussols i el gamarús, rapinyaires nocturns que encara hi fan estada afortunadament.

Els mamífers

Són de destacar els rat-bufos (*Arvicola sapidus*) que evolucionen plàcidament dins l'aigua, refugiant-se als caus de les voreres; són els mamífers actualment més significatius del medi aquàtic. No se l'ha de confondre mai amb la rata eixamenara (*Rattus norvegicus*) que també hi tenim, la qual s'aprofita de les deixalles dels que fan pic-nic.

Encara que esporàdicament alguna guilla i algun teixó arriba assedegat a les aigües per a beure, non es poden pas considerar massa freqüents. L'eriç, les musaranyes i els ratolins de bosc mantenen poblacions tota vora de l'estany. Les mosteles, per bé que poc visibles, no són pas escasses. Els talpons muntanyencs (*Microtus agrestis*) i d'altres afins arriben a niar fins i tot vora mateix de l'aigua. Als boscos de can Morgat s'hi troben restes de pinyeroques rosegades per l'esquirol que arriba des de masses forestals de pins propers. Els ratolius es limiten a ocupar els

llocs habitats, preferentment, i fins i tot les mateixes pesqueres; finalment, cal esmentar-hi la presència de diverses espècies de rat-penats, que evolucionen sobretot damunt l'aigua.

Els amfibis

Han estat els grans perjudicats de la progressiva degradació del medi lacustre. La quantitat que n'hi havia abans, i que s'evidenciava pels cants primaverals eixordadors de granotes i galàpets, ha donat pas a la presència testimonial de les mateixes espècies, però en nombre comparativament ínfim. La granota comuna (*Rana perezi*) ha estat la més agredida pels peixos depre-

dadors, barques a motor que tiren els seus ous a les voreres, etc.

Els galàpets comuns ja només es troben a ponent de l'estany, i els galàpets corredors (*Bufo calamita*) són escassos en aquests biòtops. Els galàpets piguellats (*Discoglossus pictus*) poden haver substituït en part les granotes (almenys físicament) als recs de sortida. Les regines (*Hyla meridionalis*) són encara abundants, així com els tòtils (*Alytes obstetricans*) que aprofiten els ambients més inversemblants.

Els rèptils

La tortuga d'aigua (*Mauremys caspica*) és l'únic queloni actualment present, (hi manté fràgils po-

blacions) el gruix de les quals fou introduït des de l'Empordà. La serp escorçonera (*Natrix maura*) i la serp d'aigua (*Natrix natrix*), són força fàcils d'observar entorn de l'estany, tot i que el nombre de la primera s'ha ressentit fortament de les captures que n'han fet els llucis.

A les voreres més assolellades hi trobem la serp rossa (*Elaphe scalaris*) i la serp de Montpeller (*Malpolon monspessulanus*) que és totalment ubiqua, i no només depreda rates i rat-bufos sinó que es menja alguns escassos llangardai-xos (*Lacerta lepida*) que encara s'arriben a veure amb dificultat.

En canvi, com a contrast ben conegut, les sagrantanes (*Podarcis hispanica*) són abundants i presents arreu. La marieta (*Anguis fragilis*) només podem trobar-la en ambients ombrívols.

Els peixos

Els experiments piscícoles del Dr. Darder al principi de segle actual, en els quals provà la introducció de tot el que pogué, començaren a portar el desgavell ecològic que encara continua avui dia, auspiciat pels afanys esportius de pesca. Així tenim que de la fauna original, que es limitava a l'anguila, els barbs, la bagra, el sorelló, la bavosa de riu i la tenca, ara hi ha blackbass, carpa, carpí, la gambússia, el gardí, el lluci, i el peix-sol, i n'han limitat o desaparegut els anteriorment esmentats.

S'estan portant a terme diversos estudis per veure quin impacte ecològic ha tingut aquesta pertinaç "repoblació" i com pot intentar d'arranjar-se la situació futura. El que és ben evident és que la cadena tròfica va quedar fortament alterada i serà difícil donar-li una correcció, amb els criteris actuals d'exploració esportivo-turístic-recreatiu.

En resum, l'aspecte faunístic dels vertebrats més presents a l'estany de Banyoles és força pessimista pel que fa al futur. Les autoritats, que haurien de vetllar per la conservació d'aquest ecosistema únic, se separen molt de les directrius que s'adoptaren a la majoria de països culturalment més avançats, que s'esforcen per fer reversible el que ja moltes vegades no ho és. Paradoxalment, al nostre territori, quan encara hi seríem a temps, qualsevol posició preservacionista és considerada poc menys que utòpica i revolucionària. Entretant, el temps corre i la situació empitjora.



Els experiments piscícoles de Darder portaren a la introducció del lluc de riu (*Esox lucius*) i d'altres espècies de peixos que féren les delícies de molts pescadors.