



Les construccions annexes als Maristes que no van ser enderrocades i que donen al carrer del doctor Oliva i Prat han de ser estudiades amb cura, segons els arqueòlegs. Ara es troben en molt mal estat.

obres, que es preveu molt llunyana, és la que exigeix, sense cap mena de dubte, una actuació arqueològica prèvia. Aquesta fase comprèn el territori situat entre els Maristes i el carrer Bonaventura Carreras Peralta. Primer no formava part de l'actuació, però la Comissió Provincial del Patrimoni va obligar a incloure-l'hi. Hi ha alguns edificis que caldrà enderrocant però hi ha també elements vinculats a la muralla que són molt interessants. Hi ha, per exemple, una torre de sis per sis metres, en el colze que fa la muralla, que Albert López Mullor, arqueòleg de la Diputació de Barcelona, ha datat en principi com del segle XII. Necessita una restauració urgent perquè al seu voltant hi ha cobertes en molt mal estat. Una que va caure va obligar a tancar el carrer del doctor Oliva i Prat. A prop

Una ocasió única per a l'arqueologia

JOSEP M. NOLLA

De totes les ciutats de Catalunya que tenen un origen romà o anterior, una de les menys conegudes, arqueològicament, i més desprotegides, és, sense cap mena de dubte, Girona. Aquesta és una vella història que cal recordar per fer memòria, pas obligat per no tornar a caure en vells errors i per no haver de tornar-nos a lamentar mai més.

El nucli antic de Girona, la *Gerunda* romana, la ciutat alt-medieval i, de fet, el cor de la vila durant la major part de la seva història, se situa a redós de la catedral ocupant un espai reduït de no gaire més de 8/10 hectàrees. És avui mateix, encara, el barri antic i monumental, el sector turístic i més imponent d'una ciutat antiga i amb una forta personalitat. Però per sota mateix d'aquests edificis sovint nobles i monumentals, servint de fonament, s'amaguen velles estructures i altres restes que són documents històrics de gran valor, els únics capaços, en algunes ocasions i per alguns períodes, de permetre'ns un intent de reconstruir el passat d'aquesta ciutat, la seva evolució, la seva història.

Poques excavacions arqueològiques

Per les circumstàncies que siguin i que no pensem que sigui ni el moment ni l'ocasió d'analitzar, no ha existit quasi mai un interès per part dels científics ni per part de les institucions d'endegar uns plans generals de recerca i d'excavació del subsòl de *Gerunda* ni tampoc, i això era ja molt més greu, de protegir adequadament el nucli antic i no únicament la part visible sinó la part soterrada que constitueix un document arqueològic, i per tant històric, únic.

Recordant molt per sobre caldria que féssim referència a l'important pla d'estudi que comandà Serra-Ràfols al principi dels anys trenta per encàrrec de l'Institut d'Estudis Catalans i que comptà amb l'abonament i l'ajut de les institucions gironines que en darrera instància el feren viable i que va permetre fer un treball seriós i exhaustiu del circuit emmurallat de la ciutat romana paleasant, clarament, l'existència de dos paraments de muralla, un més antic fet de blocs poligonals i irregulars de pedra calcària nummulítica, la pedra del subsòl, i de fonaments, a base de carreus ben tallats, rectangulars, de pedra sorrenca procedent de les pedreres localitzades als entorns de Domeny, a l'altra banda del riu Ter. Un estudi excel·lent, no superat en molts aspectes, i que posava les bases del que hauria d'haver estat una actuació futura. Aquesta tasca no tingué continuïtat, si bé Serra-Ràfols, tot just acabada la Guerra Civil, continuà explorant el circuit murat de *Gerunda* amb troballes de gran interès però lluny, ja, dels objectius i de l'ambició del projecte inicial i molt probablement per no tenir darrera seu, i aquesta és sempre una necessitat prioritària, el suport institucional i ciutadà.

Un altre intent de certa volada però que no arribà a reeixir i que molt probablement té el seu origen en l'aventura capitanejada per Serra-Ràfols, fou l'inici d'excavacions estratigràfiques i en extensió a l'interior de la Caserna d'Alemanys, endegades per Riuró i Oliva, justament en el vèrtex de llevant de la ciutat romana, un sector interessantíssim i que oferia i ofereix unes excel·lents possibilitats per a fer-hi grans campanyes d'excavació sense cap dels problemes que sol plantejar l'arqueologia urbana. L'intent, després de dues campanyes, els anys 1946 i 1947, no quedà.

D'aleshores ençà, poca cosa, si de cas, només recordar la política propugnada per Miquel Oliva des del Servei d'Arqueologia de la Diputació, vigilant les obres que

d'aquesta torre hi ha una sala molt interessant que podria ser del XIV. S'hi veu l'arrancada de voltes a mig metre d'alçada, el que vol dir que cal excavar-hi per arribar al sòl original. Segons el Pla Especial del Barri Vell, aquesta sala havia de ser enderrocada per obrir un antic passatge, però finalment s'ha decidit suprimir el passatge i conservar la sala, que caldrà rehabilitar. Tot aquell sector és molt malmès i caldria elaborar un pla, primer de neteja de totes les construccions sense valor que ara són ruïnoses, i després de recerca arqueològica a consciència. Però jo crec que això no ha d'impedir que ara es realitzi la primera fase enjardinada a la part superior».

Els jardins

Aquesta primera fase suposarà dotar el barri vell d'una plaça urbana i un petit parc. En el punt de



La torre rodona i la muralla, vistes des del solar dels Maristes. L'enjardinament haurà de respectar i revaloritzar aquest conjunt.



Els qui tenen curiositat per conèixer racons amagats de Girona han de fer ara equilibris per accedir al cim de la muralla unida a la torre rodona. Uns forats als maons del mur de reforç són la única via d'escalada. L'enjardinament del lloc farà més fàcil la visita.

s'efectuaven a l'interior i en els entorns de l'àrea de la ciutat romana, excavant quan era possible, recuperant, sempre, els materials arqueològics i documentant de la millor manera possible aquests treballs. Aquesta actuació va permetre que al principi dels anys setanta, durant les importantíssimes obres de condicionament i millora de «Casa Pastors», el palau de Justícia, el Servei pogués excavar en aquell indret, que coincideix amb l'angle nord-occidental de la ciutat antiga i que se situa, a més, a tocar Sobreportes, la porta nord de Gerunda, que continua conservant-se pràcticament sencera actualment. La importància d'aquests treballs arqueològics ja ha estat valorada repetidament i pensem que no cal insistir-hi. En relació amb aquest tema, la política del Servei, avui Centre d'Arqueologia, no ha variat després de la mort de Miquel Oliva i s'han aprofitat totes les ocasions per excavar quan era possible per controlar i vigilar les obres i fins i tot per aturar intervencions clandestines i irresponsables com els treballs de buidatge d'alguns sectors de l'Institut Vell que van destruir, per ignorància, uns documents arqueològics de primera magnitud.

Sant Feliu, les Àligues i Torre Gironella

En aquests darrers anys semblava que s'havia produït un canvi que nosaltres valoràvem oportunament; en primer lloc la gran campanya de juliol a desembre de 1986 que tingué com a objectiu l'excavació de tot el sector situat davant del campanar de Sant Feliu, amb troballes molt valuoses, i els sondeigs efectuats a l'interior de l'edifici de les Àligues, a la plaça de Sant Domènec, avançant-se, tal com ha de fer l'arqueologia urbana, a les obres de construcció de la seu central de l'Estudi General de Girona. Fou la primera gran campanya d'excavacions a Girona, dirigida per un equip de professionals i que havia de ser, segons la nostra opinió, el punt de partida d'una nova etapa en la qual la protecció del patrimoni arqueològic fos una tasca assumida per les institucions i, de manera especial, per l'ajuntament, alhora que haurien de començar les primeres excavacions programades i

TREBALL DE REDACCIÓ

Cap al nord, els jardins s'extendran amb la catedral com a teló de fons. Al sud i a l'oest, tindran la ciutat als peus. La fotografia va ser presa quan es procedia a l'enderrocament del col·legi.



ARXIU PRESENCIA

trobada del solar dels Maristes amb el carrer del doctor Oliva i Prat s'arranjarà una plaça amb dues zones, una de repòs amb arbrat, font i bancs, i una altra per jocs. La mitgera de l'edifici que es rehabilitarà en la segona fase per a usos socials serà el teló de fons d'aquesta plaça. Una làmina d'aigua el separarà.

La resta de l'espai que s'arranjarà en la primera fase de les obres serà parc. S'hi accedirà per una escala, ja que quedarà en un nivell inferior a la plaça, separat per un petit llac. Aquesta diferència de nivell ha de convertir l'indret en un

excel·lent mirador sobre la ciutat.

La muralla romana, fins ara amagada als ulls de tothom, tancarà els jardins per la banda de migdia. Andreu Bosch i Lluís Cuspinera diuen que aquesta primera fase del projecte no contempla cap actuació de reconstrucció o rehabilitació de la muralla. «Només un petit sòcol de separació», ens diuen.

La realització dels jardins dels Maristes permetrà, doncs, una aproximació a un pany de la muralla romana que és una de les grans incògnites del passat de la ciutat. Aquesta pany de muralla no ha estat mai estudiat fins ara, i la neteja que començarà amb els jardins pot ser un bon primer pas per acabar amb la ignorància.



Molts elements arquitectònics conservats poden deparar sorpreses als arqueòlegs (foto de la dreta).

A l'esquerra la primera fase de les obres no contempla donar solució a la decrepitud de l'edifici situat a la part superior del solar.



La rehabilitació de l'edifici que dona al carrer del doctor Oliva i Prat tampoc no està contemplada en la primera fase de les obres que ara surten a subhasta.

Una ocasió única

amb el suport de totes aquelles organitzacions ciutadanes i institucions que tenen a veure amb l'arqueologia o que podien tenir interès amb aquest tema, excavacions que havien d'intentar proposar solucions a qüestions ben plantejades i que de manera continuada havien de fer possible aprofundir en el coneixement de la història més reculada d'aquesta ciutat.

En efecte, en relació a aquest fet cal que diguem que per aquest any el Servei d'Arqueologia de la Generalitat de Catalunya ha concedit un permís d'excavació pel sector de la Torre Gironella, el punt més enlairat de la ciutat romana, a llevant, i que ofereix enormes possibilitats a l'hora de plantejar una sèrie de preguntes que encara romanen sense resposta i que només una excavació pot intentar resoldre. Aquesta excavació, la responsabilitat científica de la qual dependrà del Col·legi Universitari de Girona i que compta amb l'ajut i el suport del Centre Arqueològic de la Diputació de Girona i de l'Ajuntament de la ciutat, és, només, un primer pas vers la normalització, amb un intent més ambiciós que comportarà, almenys, una campanya d'excavacions programada cada any passant de Torre Gironella a Caserna d'Alemanys i a altres sectors que permetin establir les bases d'una coneixença de la ciutat antiga de primera mà i més aprofundida.

El solar dels Maristes

Aquests darrers dies, però, la premsa de la ciutat ha fet referència, sovint, a l'inici immediat de les obres de remodelatge i millora de l'espai que ocupà l'antic col·legi dels Maristes enderrocat ara fa uns anys, obres encarregades i subvencionades pel Departament de Política Territorial i Obres Públiques de la Generalitat que, cal suposar, comptarà amb el vist-i-plau de l'ajuntament de la ciutat. I aquesta és una actuació que acabarà essent bàsica per veure si realment ens trobem, pel que fa a l'in-



Un dels més esplèndids i més misteriosos racons de la muralla de Girona és visible només des dels patis de les cases del carrer Bonaventura Carreras Peralta.

terès autènticament assumit pel nostre patrimoni arqueològic, davant d'un canvi d'actitud més en consonància amb la nova situació o si, malgrat tot, les coses continuen com abans.

Fixem-nos, però, en aquest gran espai, en la seva situació, en les grans possibilitats i analitzem a partir del que sabem quina és la intervenció programada i com pot

Una ocasió única

afectar el patrimoni arqueològic gironí. El solar ocupa una extensió considerable, justament contra la muralla sud de la ciutat romana i no gaire lluny, cap a llevant, d'on se situava la porta meridional de *Gerunda*, una part de la qual, amb una de les grans torres de protecció de l'accés, fou enderrocada el 1857. Una localització, doncs, de gran interès per poder intentar fixar definitivament el recorregut emmurallat en un dels sectors més desconeguts. Però, a més a més de la importància de fixar la direcció de les fortificacions antigues, cal tenir present que la major part de la superfície de l'antic col·legi correspon a àrea urbana, i que mai fins ara no ha estat possible excavar amb comoditat i en extensió a l'interior de les muralles de la ciutat, sondeigs que han de proporcionar dades úniques sobre la seva disposició interna i sobre llur evolució i que només a través de la recerca arqueològica podrem arribar a assolir. En relació a tot això pot adduir-se que és molt probable que tot el sector que ha d'esde-

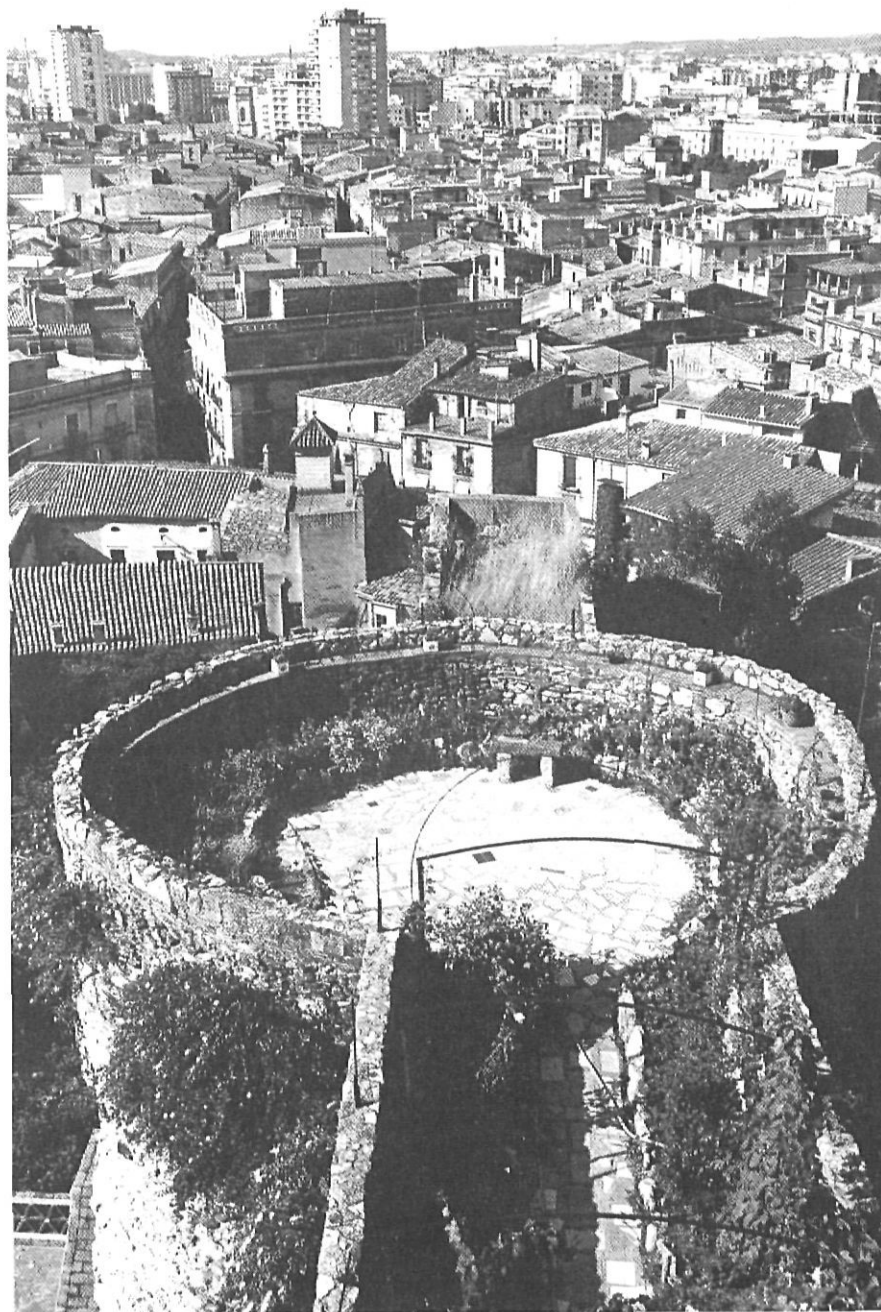
venir jardí hagi quedat malmès per l'ocupació continuada i per les obres que al llarg dels segles hagin pogut afectar aquest indret. És possible, però ni massa probable ni convenient, donar per certa una suposició no comprovada. En efecte, la tècnica constructiva antiga que de fet ha continuat fent-se servir a casa nostra fins a la dècada dels seixanta, no comportava la destrucció de les antigues fonamentacions sinó la seva utilització i incorporació a les obres noves. Per altra banda uns sondeigs preliminars i la vigilància dels treballs servien perfectament per veure si el sector és estèril o si en canvi té un valor històric.

Una proposta

El projecte preliminar d'actuació en aquest sector, que encara no ha estat aprovat definitivament per la Comissió Provincial de Patrimoni, convertia tot el sector en un jardí, recuperant-lo per a la ciutat i embellint una



La torre rodona pertany ara a les monges de clausura del carrer de l'Escola Pia i només s'hi accedeix des del seu convent. L'han convertit en un petit pati. Als seus peus, a la dreta, el solar dels Maristes.



La torre del carrer de l'Escola Pia, talaia excepcional de la Girona antiga i d'una discutible Girona moderna, hauria de convertir-se en patrimoni públic de la ciutat.

àrea deprimida i mancada d'espais verds. L'obra obligaria a aportacions de terra per crear terrasses, a bastir alguns murs de construcció i a plantar arbres arreu. Una intervenció que no sembla massa perillosa pel total de l'àrea però que pensem que caldria convertir en la nova manera d'actuar en relació al barri antic de Girona. La nostra proposta, i en relació amb això cal dir que pensem que pot ser assumida per totes aquelles institucions que tenen el deure i l'obligació de vetllar pel patrimoni urbà, comportaria pactar un calendari entre tots on quedés perfectament clar que, un cop conegut el projecte definitiu, els tècnics poguessin efectuar les excavacions oportunes i necessàries per recuperar una documentació única, la importància i l'extensió de les quals estaria en funció del projecte. En acabar no hi hauria cap mena de problema per tirar endavant el projecte iniciat, llevat que alguna troballa excepcional —que sempre és possible— aconsellés incorporar-la.

Cal aprofitar l'oportunitat i la nova situació que vivim, amb l'inici després de molts anys dels primers plans globals i

continuats d'excavació a l'àrea urbana de l'antiga Gerunda, per demanar a l'ajuntament de la ciutat i al departament de Cultura de la Generalitat que converteixin l'àrea antiga de ciutat i zones annexes en zona arqueològica i zona protegida, que no vol dir altra cosa que saber que qualsevol obra que s'hagi de fer en aquell sector que hagi de comportar moviments de terra i afectar el subsòl haurà de ser objecte d'una excavació preliminar dirigida per experts. Si aconseguim això, que no és tan difícil i que depèn bàsicament de la voluntat de fer-ho, no hauré fet altra cosa que posar-nos a nivell de la major part de ciutats amb un passat antic del nostre país. No fer-ho seria un error greu i destruir o malmetre per defecte el nostre patrimoni arqueològic que és únic i que en cada actuació incontrolada es va destruint sense remei.

Josep M. Nolla és historiador i arqueòleg.