



FOTOGRAFIES: MEL

*"A Maià hi estic censat, hi tinc els llibres de capçalera i la música que més m'estimo"*

## Des de ca l'Aiats de Maià

**H**e passat bona part de la meua vida vivint a llocs diversos. Nascut a Vilassar de Mar, he viscut també a Vilada, prop de Berga, a Barcelona, a València i uns darrers anys a Madrid. Vaig passar també uns quants estius a Franciac, al costat de Riudellots. Per aquesta raó parlo el català amb més d'un accent. No hi he viscut però, durant una època, vaig fer molts treballs a l'Ebre català. El Delta té en el meu entendre un encant propi i original. Fins fa pocs anys era l'única part de Catalunya que creixia físicament. Els pobles del Delta són tots de factura recent i encara vaig poder conèixer una part dels que havien estat els seus colonitzadors. Això va fer que estigués a punt de comprar una casa en un poble preciós, l'Ametlla de Mar. Paral·lelament tenia també feina d'economista per les comarques gironines. El polígon industrial de Celrà o la indústria surera o la Il·lustració a Girona en foren fruits. D'una visita de treball, en vaig sortir casat i del casament, tres noies. La raó de tenir una casa prop de Banyoles ens va decantar, junt amb un fet divers, per comprar una casa de jornalers a Maià de Montcal. Un oncle, menescal a Besalú, es qui ens ajudà.

Des d'aleshores, ca l'Aiats de Maià ha estat territorialment el punt estable de la meua vida. Hi estic

censat, hi tinc els llibres de capçalera i la música que més estimo. Hi he escrit molts articles i alguns llibres. He tingut el goig de posar el nom del poble a sota dels pròlegs. M'hi sento lligat, en primer lloc, perquè hi he fet amics. En Ramon Vinyes de can Patllari, o en Trias de Beuda o els de can Flequer són de casa. Hi vaig conèixer un home exemplar com mossèn Josep Sarola i ara faig petar la xerrada amb mossèn Joan Carreras i Pera. Hi puja la Roser Coromina de Besalú i tants amics. Quan hi sóc, no me'n moc, el que facilita la vinguda d'amics i amigues. El Casal del Poble és un ens viu i els Pastorets atrauen forasters. Dues filles meves hi han estat "bataiades". Ja és el meu paisatge personal.

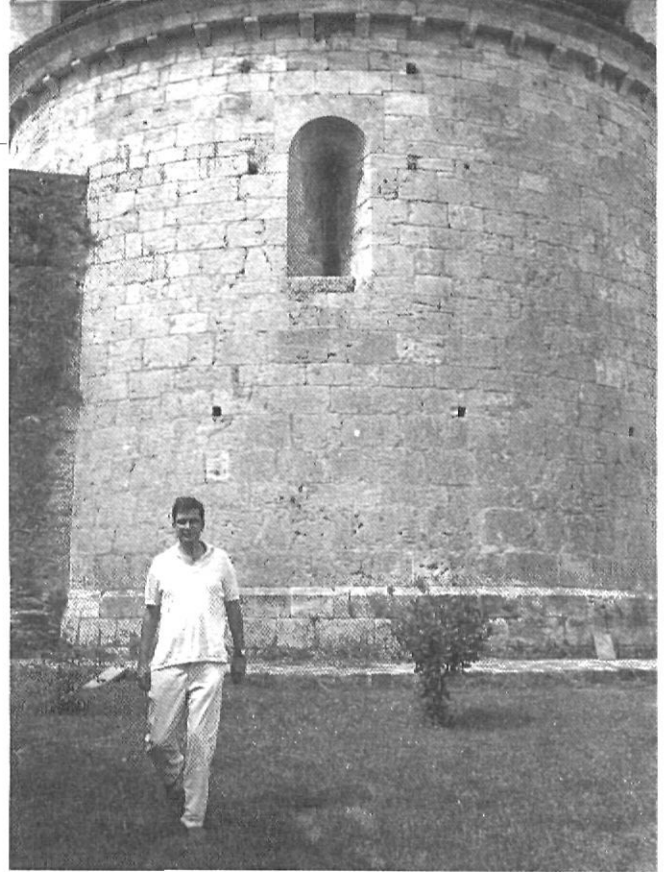
Paisatge personal i físic. Maià és una barreja entre la Garrotxa i l'Empordà. Un gran excursionista fa anys va dir una cosa que és absolutament certa. La plana que centra el poble és una "plana riallera" com la de l'Empordà. En canvi, els voltants són unes muntanyes i uns boscos absolutament garrotxins. Aquesta doble condició m'agrada molt. Mai no me'n vaig a dormir sense donar una volta a peu pla. I de bon matí faig el mateix. Maià pertany a la Garrotxa segons la divisió territorial de 1936. D'acord amb aquesta divisió és com surt als mapes. Però aquest caràcter doble de Maià no

passà desapercebut als homes de la Generalitat republicana i al cap de pocs mesos ens traslladaren a l'Empordà. D'això, només se n'han assabentat els que, com el meu germà, els agrada de llegir la lletra petita.

Lligar-se a un poble vol dir també participar en els seus problemes diaris i a llarg termini. La implicació personal no pot ésser només personal i física, sinó també col·lectiva. Si estigués en una població turística evidentment la visió dels problemes locals podria ésser molt més distant. A Maià és difícil no fer-se la següent pregunta: podem fer alguna cosa perquè no vagi perdent població fins a la seva desaparició? Poden sobreviure els pobles petits? No tots, per dir la veritat, però sí és possible en casos com Maià. Prop de Besalú, on hi ha de tot, i el que és més important, amb persones disposades a treballar per al poble.

En aquests darrers anys s'ha fet molta feina. El Casal ha estat construït pràcticament de dalt a baix. Un abastament suficient d'aigua assegurat. Els carrers i els desguassos arranats. Alguns forasters hi han posat la seva segona residència. Un grup de joves hi dona vida. Un pla d'ordenació ha estat enllestit. Queden moltes coses per fer i espero també ajudar-hi. La piscina ha estat una fita acabada d'assolir. Per un poble com Maià, una piscina és una cosa molt complexa. Qui hagi vist com dones de pagès de més de cinquanta anys han après a nedar, comprendrà què vull dir. O qui sàpiga que la segona residència és una sortida i que només pot arrelar suficientment si la gent es pot banyar. Serà difícil de mantenir i tots nosaltres ho sabem, però si volem mantenir el poble...

He dit línies més amunt que queden molts problemes per resoldre sensatament. Les escombraries és un dels dos més urgents. Un altre és el creixement de Besalú, que pot donar llocs de treball. L'empenta de l'equip de l'Ajuntament és molt considerable i té projectes. De l'equip i de la gent



*"De bon matí, dono una volta a peu pla"*

que l'envolta. Maià té ara dos signes de vitalitat insòlits. El primer és que tenim una ràdio. A vegades em pregunto: podriem sortir al Guinness com el poble més petit del món que té una ràdio? Un altre fet insòlit és que acaba de constituir-se una societat anònima laboral que també pot ésser un cas excepcional. Serà el primer cas en un mitjà rural?

Maià per mi significa conjunt de coses. Com gairebé sempre, les coses no són simples. Un conjunt d'homes i de dones com els de Maià és molt ric per complex. I prop i lluny hi ha Figueres, Banyoles, Olot i Girona.

**ERNEST LLUCH**



*"Lligar-se a un poble vol dir participar en els seus problemes diaris"*