

REPORTATGE FOTOGRÀFIC DE CARLES MITJA

Vista aèria del conjunt, de l'any 1952.

La fàbrica de Celrà i el Modernisme en l'arquitectura industrial

PEP FORTIÀ I RIUS

L'expansió industrial que va tenir lloc els anys 20 va fer que molts pobles gironins que tenien l'agricultura i la ramaderia com a base de subsistència passessin a incorporar-se a la societat industrial. Aquest va ser el cas de Celrà, on el 1919 es va construir la fàbrica Pagans, obra de l'insigne arquitecte gironí Isidre Bosch i Batallé.

La creació d'aquesta empresa a Celrà, anomenada "Extractos curtiertes y productos químicos S.A." va fer que una gran part dels celra-

necs comencessin a dependre de l'activitat d'aquesta indústria entre treballadors a sou, transportistes i proveïdors. L'empresa tenia en aquells moments una facturació considerable i els seus productes tenien el mercat bàsicament a l'exterior de l'Estat. La fàbrica es dedicava exclusivament a l'elaboració i comercialització de tints per a adobar pells naturals, i la matèria primera amb què més treballava era l'escorxa de pi, pells d'alzina i d'altres elements naturals. Després d'un tractament químic i d'un procés a través de forns i calderes, el producte sortia llest per a la comercialització. Era una pols vermella que

servia per a tenyir les pells. En els darrers anys es va intentar introduir els productes sintètics però l'intent no va reeixir i la fàbrica va haver de tancar el juny de 1971.

L'estat ruïnós d'algunes de les instal·lacions i el procés de degradació progressiva que afectava les grans naus va donar peu al principi dels 80 a una iniciativa municipal encaminada a un projecte global d'arranjament del complex fabril. El 1983, un promotor gironí va presentar el projecte d'urbanització de la parcel·la i a canvi va cedir a l'Ajuntament part dels terrenys que ocupava la fàbrica. El consistori va emprendre aleshores un projecte



N. SANS

Fotografia de l'any 1952, en commemoració dels 50 anys de la fundació de la Fàbrica.



Aspecte actual de l'interior de la nau de les calderes i dels forns.



Interior d'un dels magatzems, on s'aprecien les encavallades de la coberta i el mur calat de la façana.

en el qual es contemplava l'aprofitament d'una de les naus per instal·lar-hi una pista de patinatge i la creació d'una zona de piscines. Així mateix, s'aprofitava l'antiga nau d'oficines de la fàbrica per a construir un nou edifici que fou la nova seu de l'Ajuntament.

Cronologia de cinquanta anys de vida fabril

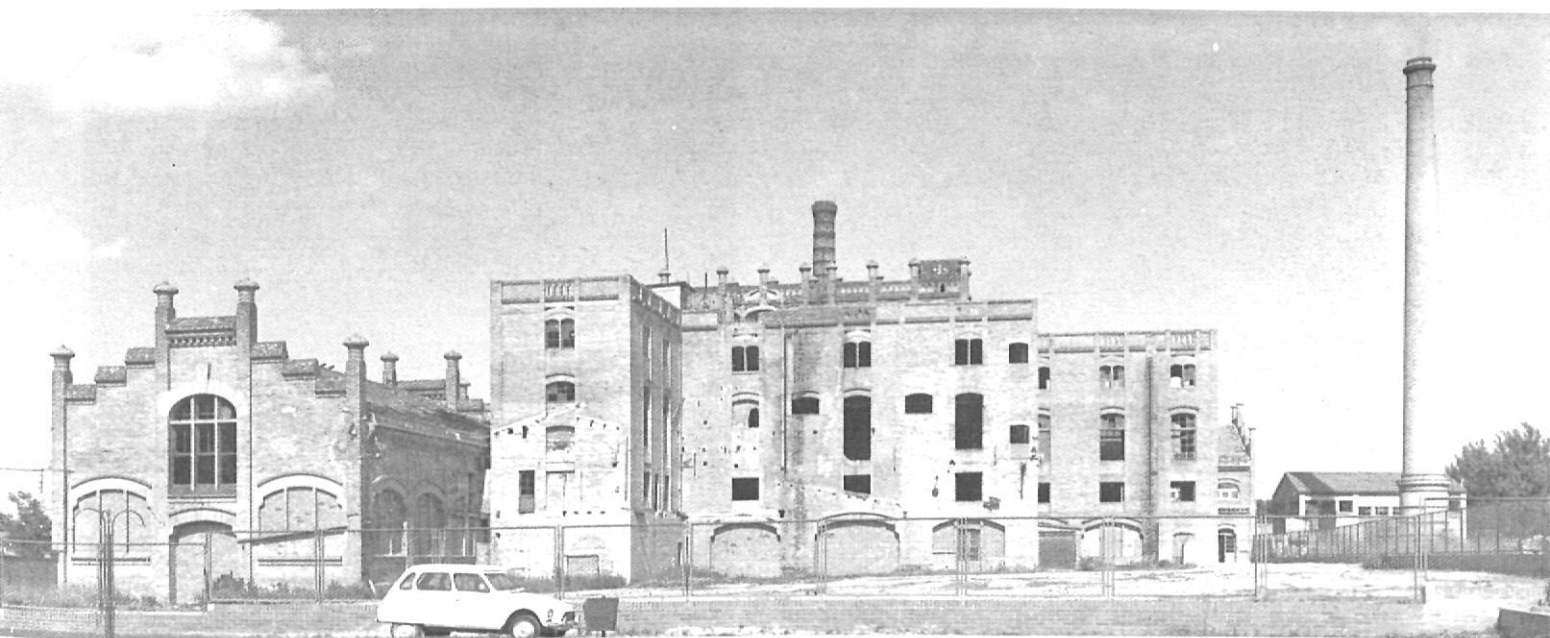
La fàbrica de Celrà va experimentar al llarg dels seus cinquanta anys diverses fases d'evolució, des del projecte inicial de base funcional i estructura metàl·lica fins a la complexitat tecnològica dels últims temps. Heus aquí una síntesi a grans trets:

1904- Data dels primers plànols existents. Una empresa francesa, "J. Joya et fils" de Grenoble, elabora un projecte de construcció metàl·lica per a l'empresa "Srs. Pagnans Brillas y Cia". Aquest projecte s'executa de manera molt parcial i limitada i actualment no en resta pràcticament res.

És notable la influència de la tradició francesa d'enginyeria del ferro en aquest primer projecte, així com la gran quantitat i precisió dels detalls. Serà aquest l'únic cas de participació francesa en tota la vida de la fàbrica.

1915- S'encarrega un projecte global de la fàbrica a l'arquitecte gironí Isidre Bosch i Batallé. El projecte, de fortes arrels modernistes, es presenta el 1916 i proposa un esquema de diversos cossos conformant un conjunt d'una estètica coherent i brillant per la seva rotunditat. Bosch proposa una implantació unitària composta de tres peces que posteriorment es va completant, afegint-hi noves naus, paral·lelament al desenvolupament de l'empresa. La situació de la fàbrica al costat de la via del tren era obligada, donat que gairebé la totalitat de la producció s'exportava a l'estranger.

1919- Un grup de tècnics de l'empresa anglesa "Ditton" de Lancaster instal·len un sistema de calderes i una màquina de vapor única a tot Europa. S'introdueixen amb això tota una sèrie de càlculs estructurals molt precisos i uns esquemes molt rigorosos de funcionament d'un gran interès. Els enginyers anglesos introdueixen aquí les últimes innovacions de la tecnologia industrial.



Visió global de la façana de les sales de màquines i la nau de les calderes

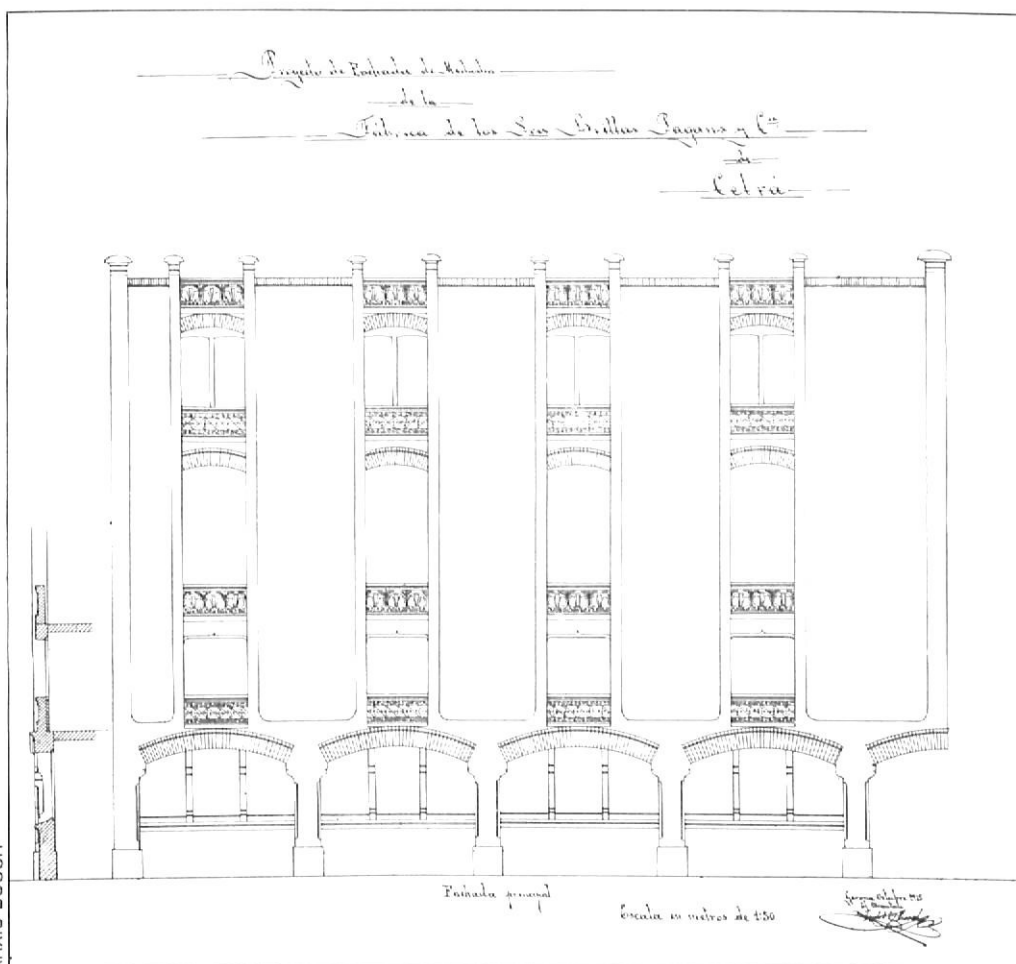
1925- Tenen lloc una sèrie d'actuacions parcials (construcció d'un pont i altres infraestructures) a càrrec d'una sèrie d'enginyers industrials barcelonins: J. Capdeferro, A. Millàs i Ignasi Oliveró, entre d'altres.

1927- S'importa de l'empresa de Lyon "Berruict et Pradat" una sèrie de maquinària avançada d'emalatge i tractament que fa alterar l'estructura de l'edifici. Aquestes màquines tenien unes dimensions considerables i varen fer canviar les alçades interiors d'alguna part de les naus. Es van introduir alguns canvis en la distribució de la nau principal i es va compactar tota l'organització interna de l'espai fabril.

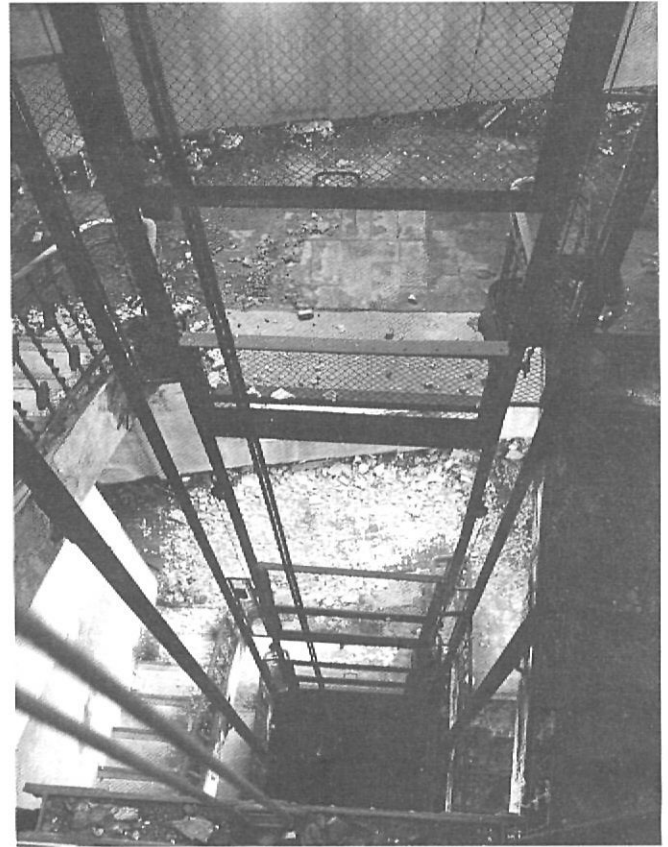
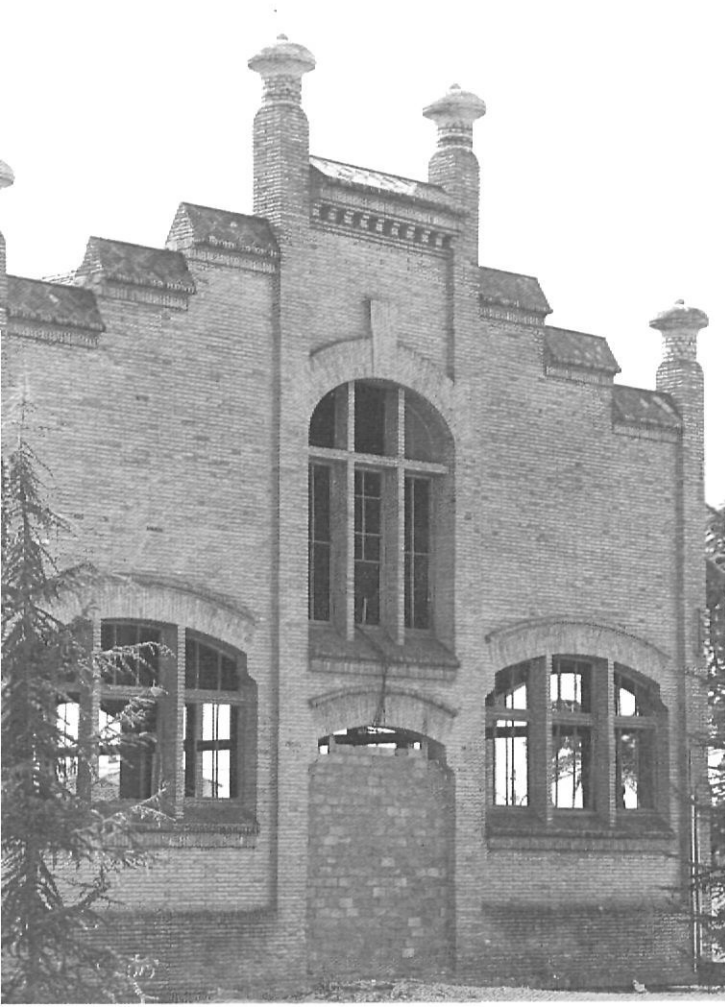
1930- Es duu a terme la instal·lació d'una gran bàscula del constructor Forn de Barcelona, així com un modern sistema de centrifugació dels enginyers anglesos Jackson & Phillips i de trituradores dels també anglesos Mitts & Merrill.

1934- S'importa un nou sistema de tractament químic de la casa Ritter d'Hamburg alemanya. Aquí hi ha una sèrie de plànols molt farragosos i molt acurats, amb gran quantitat d'esquemes i anotacions tècniques. Aquest sistema sols es va dur a terme de manera parcial i el projecte alemany contemplava una ampliació molt gran del volum existent.

1944- Tenen lloc diverses obres de reestructuració de la distribució general del conjunt. Té lloc l'aixecament d'un pis superior a l'edifici d'oficines i laboratoris, seguint l'estil de l'edifici existent.



Plànol original del 1915 d'una de les façanes.

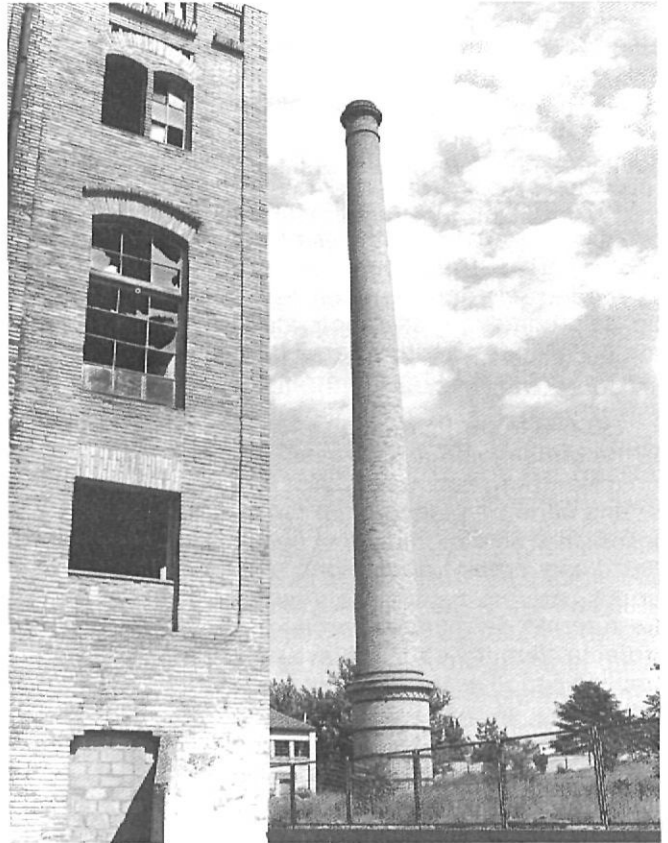


Aspecte actual de l'interior de la caixa de l'ascensor.

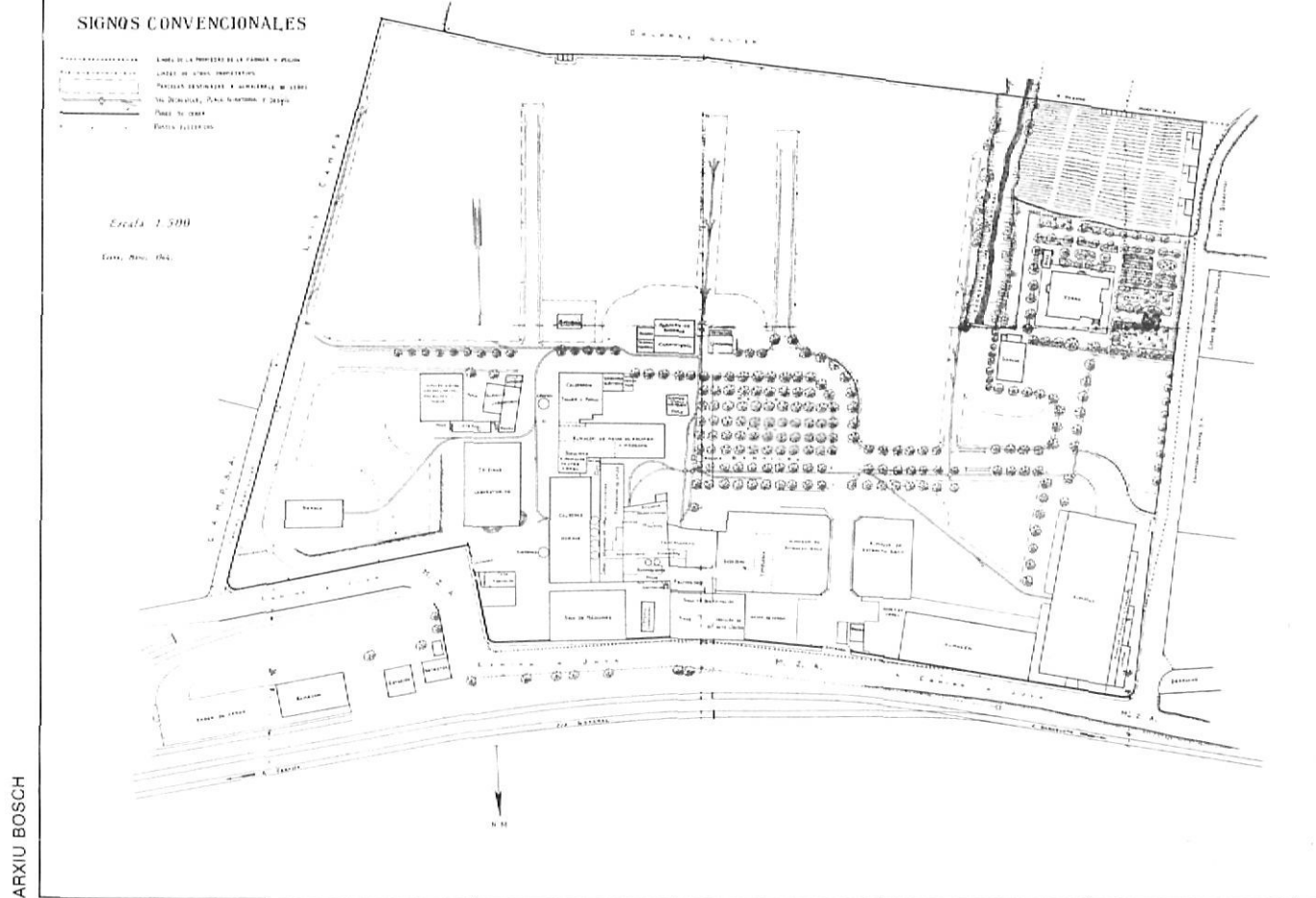
Façana de la sala de màquines.



Visió des de dalt de la façana posterior de la sala de màquines.



La xemeneia d'obra, un element característic d'aquesta arquitectura.



Planta general de l'any 1944.

1963- L'enginyer gironí Thió de Pol realitza un projecte d'estació transformadora i s'encarrega a la firma italiana Nalco de Roma la instal·lació d'un nou sistema de maquinària i canonades.

1971- El 26 de juny la fàbrica es tanca, deixant darrera seu tot un capítol de la història de la industrialització del país, d'innovacions constants i avenços tecnològics i culturals.

1983- L'Ajuntament de Celrà es planteja la possibilitat d'una reutilització del complex fabril i la possible rehabilitació d'algunes parts, iniciant així una nova etapa que encara no s'ha acabat.

Les peces que componen la fàbrica

El model d'implantació de la fàbrica és unitari i busca la creació d'un recinte global i diferenciat del seu entorn amb una certa connexió a nivell funcional amb l'estació del ferrocarril. L'esquema compositiu

de façanes és similar en tots els edificis. Hi ha una sèrie d'elements (cornisa, dimensions dels forats en façana, joc de motlures de l'obra vista) constants en tots els volums del conjunt a pesar de ser, pel seu propi caràcter, diferents entre si.

Els cossos bàsics que componen el conjunt són:

a) *la sala de maquinària*, adjacent a l'estació, un dels cossos més característics per la seva visió des de la carretera i pels seus valuosos motius ornamentals (coronaments ceràmics, arcs de maó). Es conserva en mal estat. És interessant com està controlat l'espai intersticial que queda entre els cossos (els edificis estan molt junts però no arriben a tocar-se), mantenint-se les façanes interiors a aquest espai indèntiques a les façanes exteriors. Els elements de fusteria, en canvi, són molt simples i no tenen el nivell general de l'obra.

b) *els magatzems*, situats a l'entrada des de Girona, són en realitat dos espais coberts on es dipositaven els extractes un cop secs. Te-

nen un interès especial per la seva coberta, a base de llistons de fusta combinats amb tirants de ferro, que ha resistit molt bé el pas del temps.

Hi ha dos elements arquitectònics especialment interessants en aquests magatzems:

-el ràfec, que sobrepassa la mateixa nau i crea un espai cobert a sota seu, d'una gran qualitat.

-el mur calat de la façana, element característic d'aquet tipus d'arquitectura industrial.

Aquests dos magatzems s'han arranjat i actualment són una pista de patinatge i d'esport adjacents a la zona de les piscines.

c) *la sala de calderes i forns*. Actualment és la part més deteriorada i és la que ha sofert més modificacions i remodelatges al llarg del temps. Es diferencia de la resta d'edificis per les seves proporcions més esveltes, amb finestres més allargades i portes altes, i per la seva subtil verticalitat, remarcada pels ressalls i jocs de motlures de la mateixa obra.

En anar-se introduint progressivament innovacions tecnològiques,

es varen anar creant espais subsidiaris al seu entorn per absorbir els nous processos industrials (elevadors, evaporadors, trituradores,...) que han desvirtuat una mica el conjunt, fent-li perdre la seva puresa estilística original. Tot i això, es conserven les xemeneies, potser els elements més identificadors del conjunt pel seu caràcter emergent i la seva força formal. És interessant també com a element singular l'ascensor, que queda desencaixat respecte a la composició de la planta, però té un gran valor com a peça d'arqueologia industrial.

d) *l'edifici d'oficines i laboratoris*. És probablement el cos més elegant de la fàbrica per la finesa de les seves proporcions i la seva ornamentació menuda: enreixats de serralleria artesana amb motius simbòlics, coronaments de les finestres de ceràmica vidriada i basament de les escales de marbre.

Hi ha en aquest edifici dos elements especialment destacables:

-el sòcol de pedra, que singularitza l'edifici respecte als altres del conjunt i li dona un relleu especial, col·locant-lo en un pla aixecat del terra.

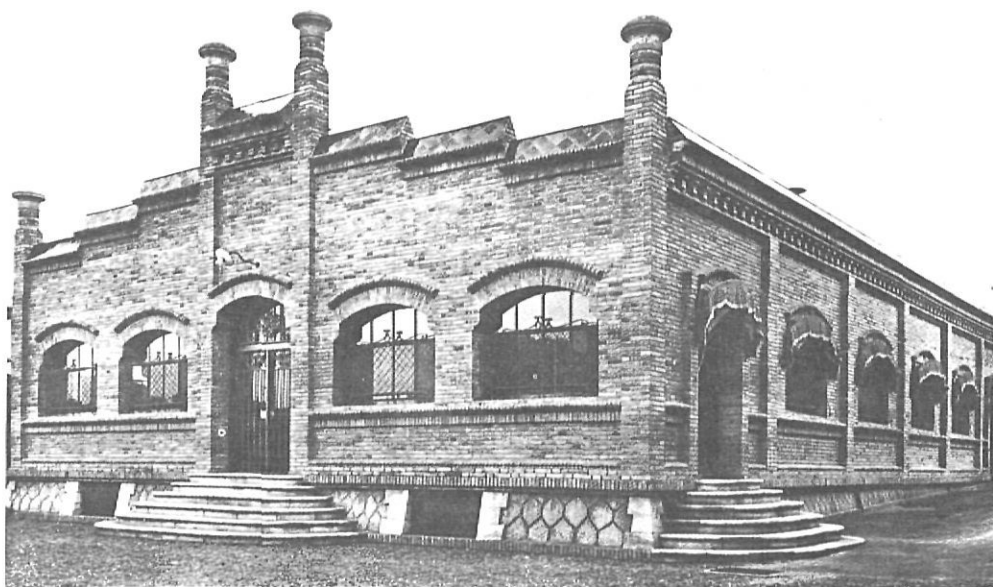
-les escales de marbre, d'una certa monumentalitat, que emfasitzen l'entrada a l'edifici.

La geometria en planta de l'edifici i les seves proporcions, equilibrades i harmòniques, li confereixen un caràcter de gran arquitectura. Posteriorment s'hi va afegir un pis superior —cosa que deixa veure l'antiga cornisa de la teulada encara existent— per encabir-hi els arxius de l'empresa, i això va desvirtuar bastant el caràcter de l'edifici. Actualment està en procés de rehabilitació per tal d'instal·lar-hi el nou ajuntament.

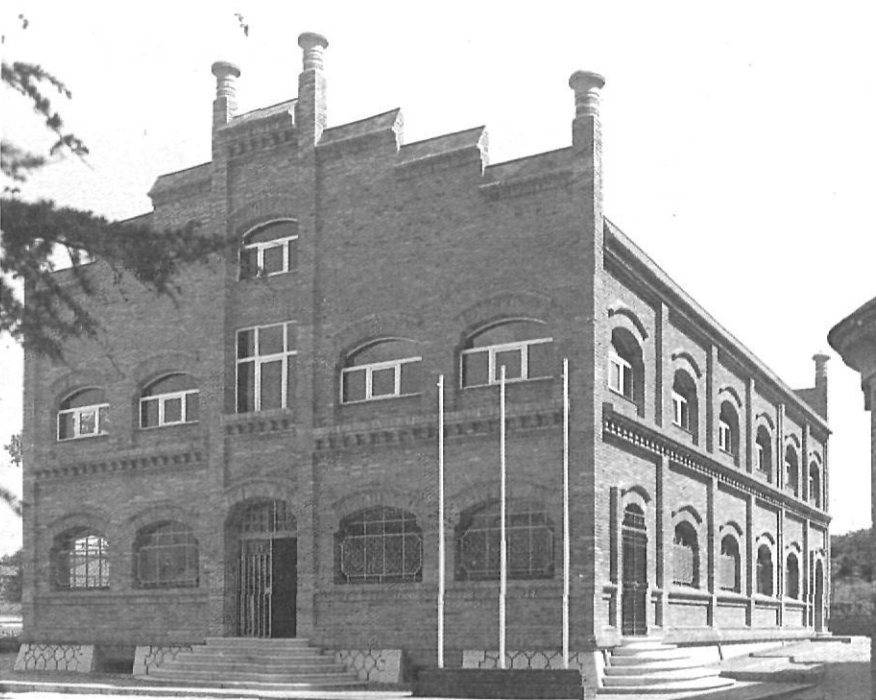
e) *la torre*. És un típic xalet modernista de tres plantes construït per a habitatge de l'encarregat i els tècnics de la fàbrica. És un edifici residencial amb tots els trets d'aquest tipus d'obres: façana ornamentada, teulada de gran pendent i l'element torre predominant. Aquest xalet es preveu que sigui enderrocat en un futur per a fer-hi una urbanització.

Passat i present de les antigues fàbriques gironines

L'arquitectura industrial no ha gaudit en general de gaire conside-



L'edifici d'oficines i laboratoris en els seus inicis.



L'edifici d'oficines, avui convertit en el nou Ajuntament de Celrà.

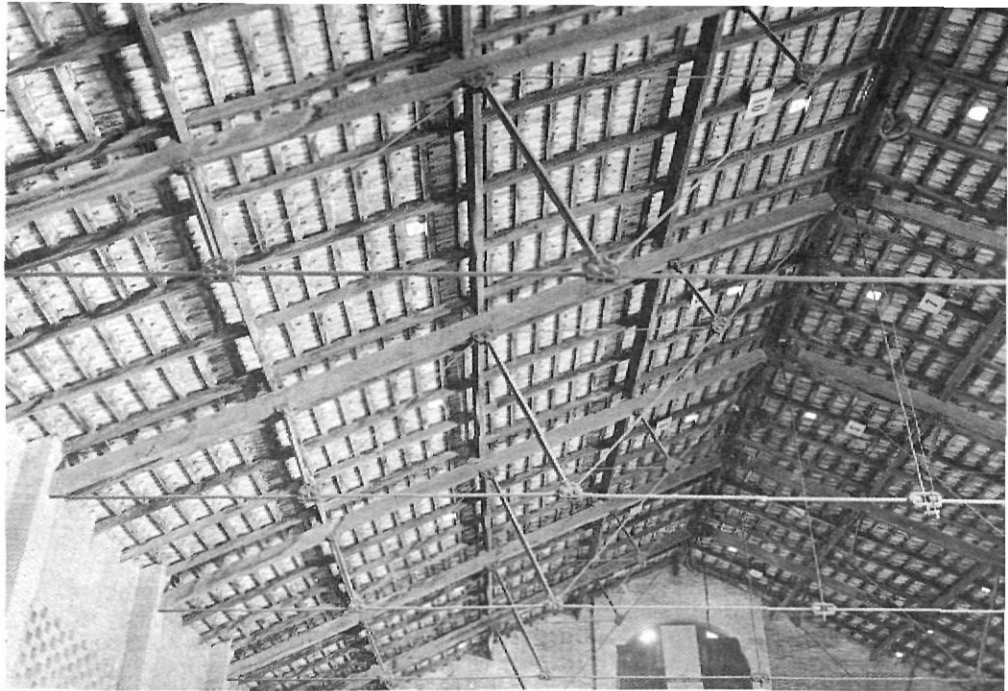
ració en la història de l'arquitectura. Per als arquitectes del s. XIX el tema de l'arquitectura industrial apareixia com a un fenomen sorprenent i nou.

El Modernisme, al començament del segle XX introdueix notables innovacions en l'arquitectura fabril, n'enriqueix els valors artístics i es replanteja, segons els nous canons estètics i culturals, les façanes i paraments exteriors. Apareix així el joc amb el maó vist, els elements de ceràmica vidriada ornamentals, els tirants de ferro de les cobertes i els enreixats i ornaments de serralleria de tanques i finestres.

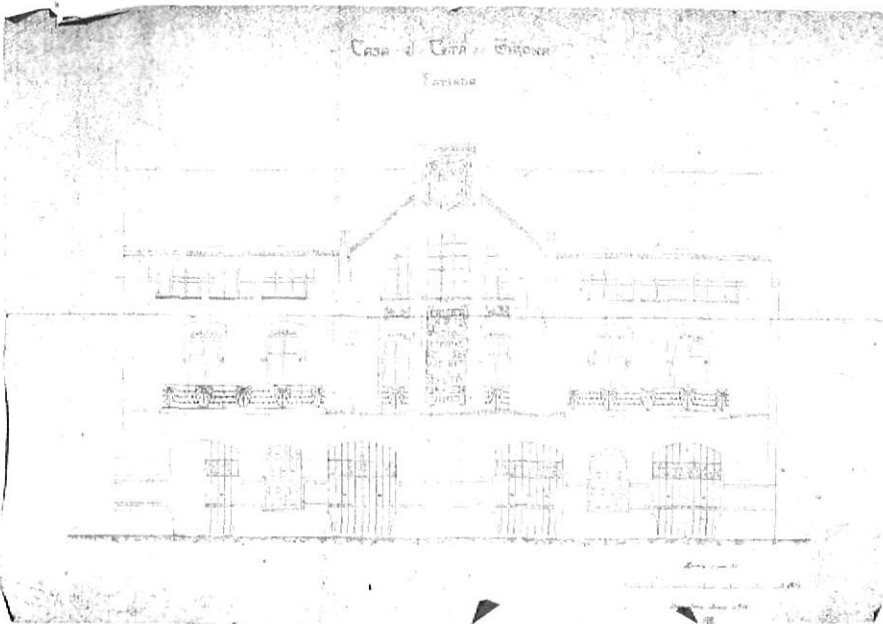
A Girona, a les nostres comarques, trobem aquests elements a la fàbrica Pagans de Celrà i en altres obres de l'època, com les fàbriques realitzades per l'arquitecte Enric Catà al Pont Major (destil·leries Regàs, 1908, destil·leries Gerunda, 1912). En aquestes obres la façana adquireix un fort valor simbòlic i la diversitat de materials (pedra, maó, ceràmica vidriada, ferro, vidre) es combinen segons un ordre clar i absolutament suggestiu. Aquest simbolisme de la façana es va perdre en obres més tardanes i va tendir a concentrar-se en els cossos d'oficina o la porteria.



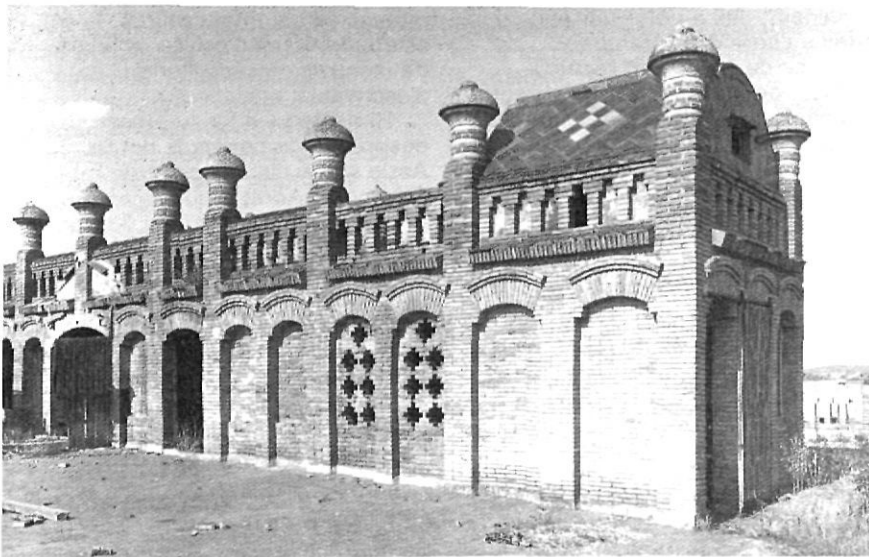
El ràfec en voladís d'un dels magatzems.



Detall de la coberta dels magatzems, d'una estructura molt esvelta de cavalls de ferro.



Façana de les destil·leries fetes per Enric Catà al Pont Major.



Cos de la caixa d'ascensors, a la coberta de l'edifici de calderes i forns.

Posteriorment, la figura singular de l'arquitecte Rafael Masó recollí una sèrie d'influències de la Successió vienesa en el fenomen del Noucentisme, elaborant algunes mostres d'arquitectura industrial com el magatzem Ensesa, a la carretera de Barcelona, la farinera Teixidor, de Girona, que tot i adscriure's als postulats modernistes, es singularitza per la seva acusada verticalitat i el seu caràcter fragmentat i on es deixa notar la influència de Gaudí en la utilització dels materials i en el simbolisme dels elements ornamentals.

Actualment es planteja el tema de la situació i l'estat de conservació d'aquests edificis industrials de les nostres comarques (fàbrica Pagans de Celrà, fàbrica Armstrong de Palafrugell, farinera Teixidor de Girona, destil·leries del Pont Major, centrals elèctriques de Bonmatí i Anglès...) que tenen un interès arquitectònic, històric i estètic i que constitueixen un patrimoni cultural que cal conservar i protegir.

En algun cas (Destil·leries Regàs) aquesta conservació ha tingut lloc per la via de la reactivació de la mateixa activitat industrial, en altres casos (fàbrica Pagans de Celrà) la rehabilitació ha vingut de mà de l'Ajuntament, que l'ha adquirit per instal·lar-hi equipaments municipals (piscines, centre cívic,...) finalment alguns altres (farinera Teixidor) es van degradant dia a dia a l'espera d'una possible intervenció.

Pep Fortià és arquitecte.