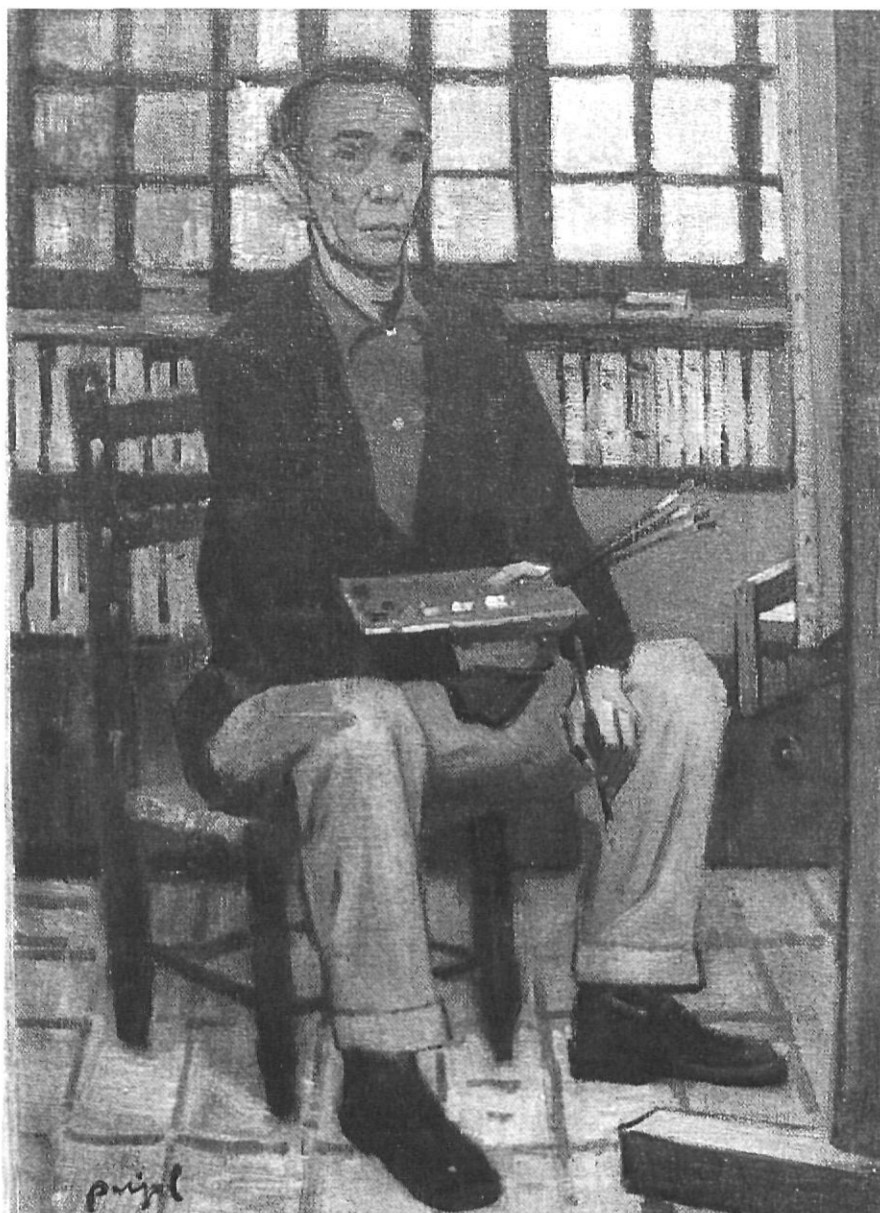


# El mestratge pictòric de l'olotí Josep Pujol



Josep Pujol, "Autoretrat". Col·lecció del Museu Comarcal de la Garrotxa.

JORDI PUJULA

**E**m sembla que va ésser en Domènec Moli qui va definir Olot com la ciutat amb més pintors per metre quadrat del món. Després, aquesta frase s'ha atribuït a d'altres llocs, Cadaqués per exemple, però és ben cert que la capital de la Garrotxa s'endu la palma en això de comptabilitzar gent que pinta, sales d'exposicions i compradors de quadres. Al tòpic de l'olotisme pictòric, guanyat a pols, com a sinònim d'una especial manera de fer paisatgisme s'ha afegit el *boom* comercial dels darrers anys, que ha enredat encara més la troca a l'hora de destriar els autèntics mestres, els estels brillants, en un celatge adotzenat, anquilosat i xaró. Un panorama que no crec que hagi beneficiat precisament les grans figures com en Josep Pujol. "Fixeu-vos que quan un pintor d'Olot s'estima, li sap greu que l'identifiquin amb això", deia ell mateix.

## Dues figures cabdals

Perquè si un mestre ha estat reconegut en els darrers anys, aquest ha estat en Pujol, "el Mestre" com alguns l'anomenaven, que se'ns ha mort el 19 de gener passat. Es deia, i potser encara s'hagi de dir, que els quatre millors pintors d'Olot són tres, en Pujol i en Gussinyé. Ara, morts tots dos, aquest encertat despropòsit continua expressant prou bé les inevitables



*Pujol pintava només a rampells del cor.*

polaritzacions dels afeccionats locals, i l'estima en què es tenen a Olot aquestes dues figures.

Què ha fet d'en Josep Pujol un personatge indiscutible del panorama pictòric local, i reconegut artista del paisatgisme a Catalunya?

Encara que sigui una simplificació i un esquematisme força grapejat, jo crec que quan es parla d'en Pujol s'ha de parlar de la conjunció de l'home i la seva obra, la indescrutable harmonia del personatge, la seva trajectòria vital i els seus quadres. D'una banda, les teles de qualitats plàstiques brillants, sempre sòlides, atractives, ben construïdes, de colors esplendents i vigorosos. La inconfusible vivor d'un quadre d'en Pujol. D'altra banda, un personatge lligat al seu temps, d'existència centrada en la pintura, coneixedor i explicador dels seus conceptes artístics, al qual li tocà viure un temps no menys apassionat, difícil o triomfal, que de tot hi ha hagut. Pot semblar, com deia abans, una simplificació de l'Artista, en majúscules, però és ben cert que aquesta conjunció no és pas tan freqüent com sembla en el nostre país.

Nascut el 1905, Pujol va tenir la sort d'entrar en contacte, a través de la centenària Escola de Belles Arts d'Olot, amb una època novament brillant —després dels anys d'impasse postvayredians—, que mestrejà l'lu Pascual, el pintor que el marcà, sens dubte, més profundament, i el que li donà de fet les primeres lliçons i les primeres empenyes, el que li parlarà, per exemple, dels impressionistes. Així mateix es beneficia de l'amistat d'en Francesc Vayreda, un dels més sòlids valors del noucentisme pictòric, i de l'Ignasi Mallol, que l'acompanyà i deixà una empremta reconeguda a les primeres teles d'en Pujol.

### **Els anys de formació**

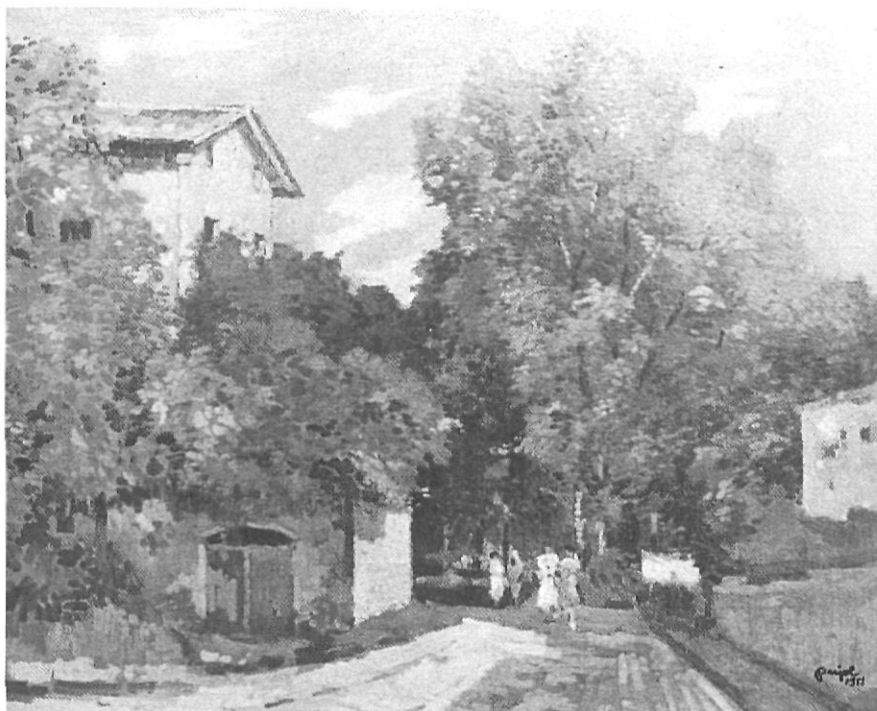
El primer punt d'inflexió que marcà, però, la seva pintura és la inevitable estada a París, el 1926. Una fita gairebé tòpica en els pintors de l'època. Viatge que es perllongà també cap a Itàlia. Quan tornà, ja venia naturalment amb l'esperit inundat pels impressionistes "que encara eren als aparadors dels mar-

xants". Ja a Olot, entusiasmat, gosà parlar, a l'encara bucòlica escena pictòrica local, de Picasso, Cézanne, Matisse... No cal dir que el crític oficial de l'època, Josep M<sup>a</sup> Mir Mas de Xexàs, se li tirà al damunt, tot malparlant del "Dictador dels incapaços, dels arribistes, i dels esnobes —com ha dit algú, força autoritzat, de Picasso". Són els anys en què Pujol s'acostà més a l'avantguardisme. Fins i tot algunes composicions, com el cartell de la Festa Major de l'any 1932, s'aproparen al cubisme. D'aquesta estada, possiblement, i de les repetides i posteriors anades a París, el pintor anà adquirint una especial dicció puntillista, i aprengué a estructurar l'obra amb criteris gairebé geomètrics.

En aquesta època, la seva actitud vital el menà cap a posicions catalanistes i esquerranes. Treballà a Barcelona en els tallers de l'escriu Domínguez, una experiència que li serví més endavant per bastir una remarcable experiència teatral a Olot, Christos, als anys 50. Participà primer de les idees d'Estat Català, però a l'Ateneu Enciclopèdic féu coneixença de l'Andreu Nin, l'amistat amb el qual li reportà



*El franquisme l'obligà a uns mesos de confinament domiciliari.*



*Josep Pujol, "La Moixina". Col·lecció de Jordi Pujula.*

no pocs problemes pels fets de Maig del 1937. En Pujol acollí a casa seva la filla d'en Nin, Nora, durant la guerra civil, per evitar-li els bombardeigs de Barcelona. Participà a Olot en la formació del Bloc Obrer i Camperol, col·laborà al Centre Obrer... i també menà una certa tasca de crític d'art amb col·laboracions a la *Lluna d'Olot* (1927), *Esquerra* (1934-35), *Camarada* (1937), tot plegat activitats no massa freqüents entre els pintors locals, bucòlics i instal·lats, poc habituats a explicar-se verbalment en matèria d'Art. Digué, per exemple, l'any 1935: "Quan un artista per endavant estableix una determinació, en el seu art, es deslliga de facilitats a convèncer tots aquells que segueixen amb interès les diferents tendències de la nostra pintura. Cal, doncs, segons l'artista, veure en els quadres no la realitat objectiva dels temes, sinó veure-hi representada aquesta a través d'un temperament personal, no solament amb la tònica, sinó amb sensibilitat, creant per tant quelcom que precisament és el que no arriba a copsar amb facilitat la generalitat dels nostres aficionats locals".

### L'Escola Superior de Paisatge

L'altra fita important d'aquesta primera etapa del pintor ve marcada per l'Escola Superior de Pai-

satge, creada a Olot per la Generalitat de Catalunya el 1934. Una experiència artística i pedagògica important, duta a terme per l'lu Pascual, que si bé no tingué temps de desenvolupar-se plenament a causa de l'esclat de la guerra civil, va portar a Olot una bona representació de la generació noucentista del 1917, amb figures com Xavier Nogués, Labarta, Creixams, Humbert, Colom i Bosch Roger. En Josep Pujol hi participà com a alumne, primer, i com a mestre de taller més tard. Els aires nous que aportaren al paisatgisme local són prou evidents si hom analitza la generació pictòrica olotina —en Pujol com a capdavanter— que passà per aquelles aules. Allà s'inicià també en el gravat a l'aiguafort, que conreà poc però amb destresa.

Mentrestant, ja havia començat a exposar a Barcelona a la Galeria Dalmau i a can Parés, i assolí un cert reconeixement de la crítica. Havia participat l'any 1926 amb una tela a l'Exposició d'Art Català a Madrid, juntament amb en "Quico" Vayreda, i guanyà també, més tard, el concurs "Barcelona vista pels seus artistes", després de la renúncia d'en Junyent.

Però arribà també per a en Pujol, com a tota la seva generació, les tràgiques anyades del 1936 al 39. Una ruptura de magnituds esfereïdores per al món cultural català. S'exilià l'any 1938 a Ceret, vila aco-

llidora de no pocs il·lustres artistes. En Josep Pujol, casat el 1936, havia deixat la seva dona a Olot. Això el féu tornar el 1940. I amb el retorn a casa, el franquisme l'obligà a uns mesos de confinament domiciliari. La condemna, ben mirat, fou lleu pels temps que corrien... Tornà a exposar encara, però a partir d'aleshores patí una certa postergació, i visqué uns anys de sacrifici i privacions que s'expliquen encara amb respecte, i formen part, certament, de la llegenda d'en Pujol.

### La marginació de postguerra

Malivia, pintava només a rampeles del cor, que en aquell temps no sempre li ho manava. A les reticències per les seves actituds polítiques s'afegí el progressiu trencament amb els esquemes pictòrics dominants. No crec que els anys 40 a 50 fossin gaire galdosos per a cap pintor, però en Pujol es mostrà especialment tossut en la seva línia, i sofrí una marginació prou evident. Foren anys en què una certa miopia forjava una no menys estúpida llegenda de la indolència d'en Pujol a l'hora de pintar. La seva obra no ha estat mai desbordant, i s'ha caracteritzat sempre, i d'aquí també la seva grandesa, per pintar quan realment ho sentia, a diferència de no poques màquines de pintar locals,

fins i tot en moments de penúria econòmica manifesta, en què, girada d'esquena la burgesia compradora local, en Pujol duia a vendre els quadres als seus amics, o els malvenia a més d'un "despert" col·leccionista.

Quan el 1952 la Diputació de Girona convocà el primer concurs de pintura, Josep Pujol guanyà el primer premi. No sense discussions, pels criteris estètics que imprimia a les seves obres, que, sense ésser avantguardistes, representaven una dicció en el paisatge prou allunyada de les òptiques imperants. A partir d'aquí, el reconeixement públic anà en augment. Guanyà també a Olot el Concurs d'Arts i Lletres (1952). El premi municipal de Barcelona, i el premi Sant Jordi de la Diputació de la ciutat comtal (1957). I aconseguí la consagració definitiva en el món cultural català amb el premi de la penya Punyalada de Barcelona, el 1965, que li significà, entre altres coses, entrar al Museu d'Art Modern. Des d'aleshores, en Pujol decidí no participar en cap més altre concurs.

Què podem dir dels darrers anys de la pintura d'en Pujol? Acceptat plenament pel gran públic,

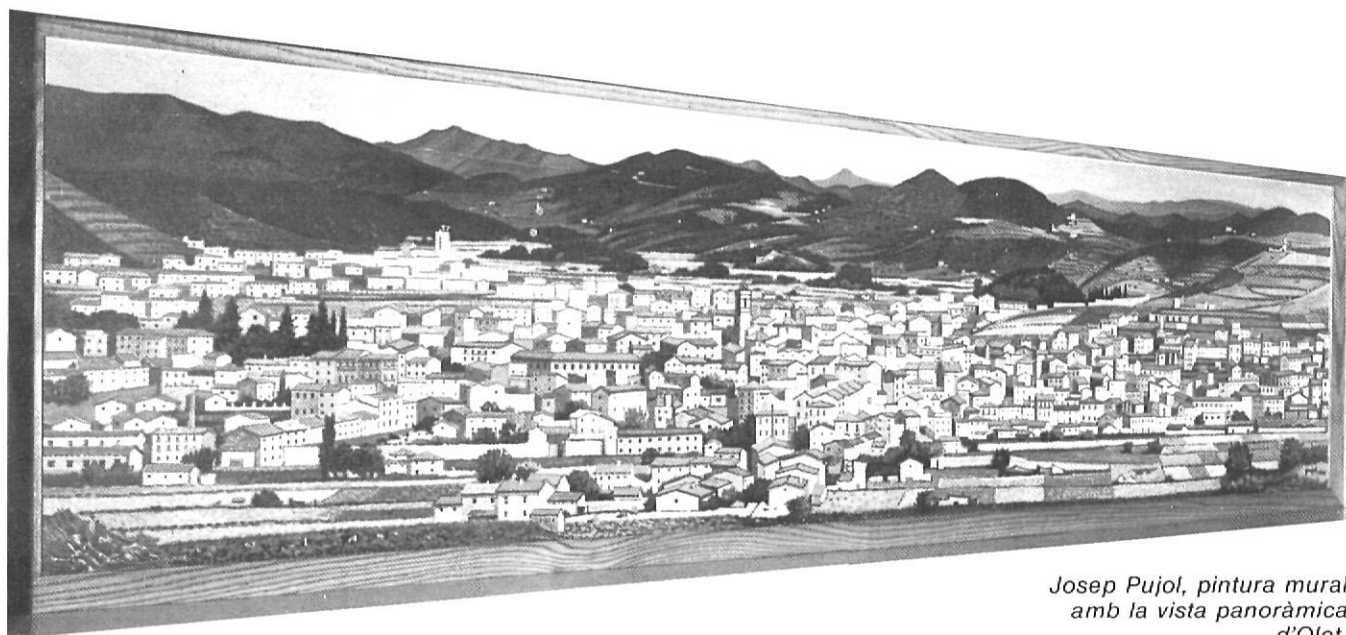
que comprava àvidament les seves teles, dosificades i lentes, el pintor visqué merescudament aquests darrers anys d'expansió comercial, de les galeries que s'obren a cor què vols, del reconeixement popular, de l'homenatge institucional el 1980 per part de l'Ajuntament democràtic d'Olot, de la Creu de Sant Jordi de la Generalitat el 1985. Són els anys dels grans paisatges, de colors càlids, de frontalitat absoluta, i d'estructuració precisa i equilibrada, on els temps predominants són els teulats d'Olot, els verds d'un paisatge circumdant memoritzat, el parc, el pla d'Olot, Setcases, els blaus de Cadaqués, els camps daurats, com el que guanyà el premi Punyalada... Des d'un punt de vista temàtic, l'obra d'en Pujol es caracteritza també per la repetició dels motius, de les perspectives, sempre a la recerca d'una perfecció extrema, d'afinar les tonalitats d'un banc, un arbre, un paisatge..., teles iguals només en aparença, lluminoses i colpidores al primer cop de vista. Darrerament, ja malalt, havia abandonat el pinzell, i s'entregava a unes delicioses miniatures sobre paper que li eren més planeres d'executar.

## Josep Pujol vist per Josep Pla

Josep Pla, que el coneixia bé i amb qui havia tingut moltes converses (en Pujol, com en Pla, era home de tertúlies, conversador de mena, amb qui donava gust passar l'estona, desgranar records i parlar d'art), el descriu magníficament en *Retrats de passaport*: "Pujol és un home petit, sec, admirablement construït, fort, bru, amb uns petits ulls vivíssims, molt enraonat i delicat. És un home que té un cos tan esvelt i unes faccions tan ben dibuixades, que sembla una miniatura humana. Es podria ampliar a l'escala que es volgués i quedaria igual. En el seu cas, la naturalesa cregué que no havia de fer res més i, en lloc de fer-lo alt i dispers, el féu petit i concentrat. Així com hi ha homes, de totes mides, que semblen inacabats, Pujol té un aspecte perfectament acabat. Si fos un mestre tites i un dogmàtic, aquesta perfecció li faria més mal que bé. Resulta, però, que generalment és graciós i de vegades d'un informalisme intencionat i aeri". En Josep Pla en el seu *Retrat de passaport* volgué captar també plenament el seu pensament, aferrissadament

Josep Pujol, "El Port de la Selva". Col·lecció de Ramon Sala.





*Josep Pujol, pintura mural amb la vista panoràmica d'Olot.*

oposat a l'existència de l'Escola Olotina de pintura. Encara l'estiu del 1980, en l'entrevista que li dedicàrem al primer número del *Gra de Fajol*, en Pujol ens deia, a la Sigrid Werning i a mi: "Es pot parlar de pintors olotins, com també de pintors de Girona o Figueres, però no pas d'Escola. L'Escola Olotina comença i acaba amb en Vayreda, que va fer ací, amb anys de retard, allò que s'havia fet a Barbizon. Sortir de l'estudi. Es pot parlar, si voleu, de temàtica olotina. Encara hi ha gent que ho cultiva: els bens, les muntanyes amb boira, camins amb

roderes, casa amb el fum, etc. Tot això, a Barcelona ho identifiquen amb Escola Olotina. Però si el mateix pintor fa bodegó o figura, ja no ho identifiquen igual. Fixeu-vos que quan un pintor d'Olot s'estima, li sap greu que l'identifiquin amb això".

### El mestratge d'en Pujol

Aquesta posició, més o menys discutible, el caracteritzà sempre. En Pla ho recollí magistralment. Sempre que venia a Olot, l'escriptor empordanès no es descuidava mai

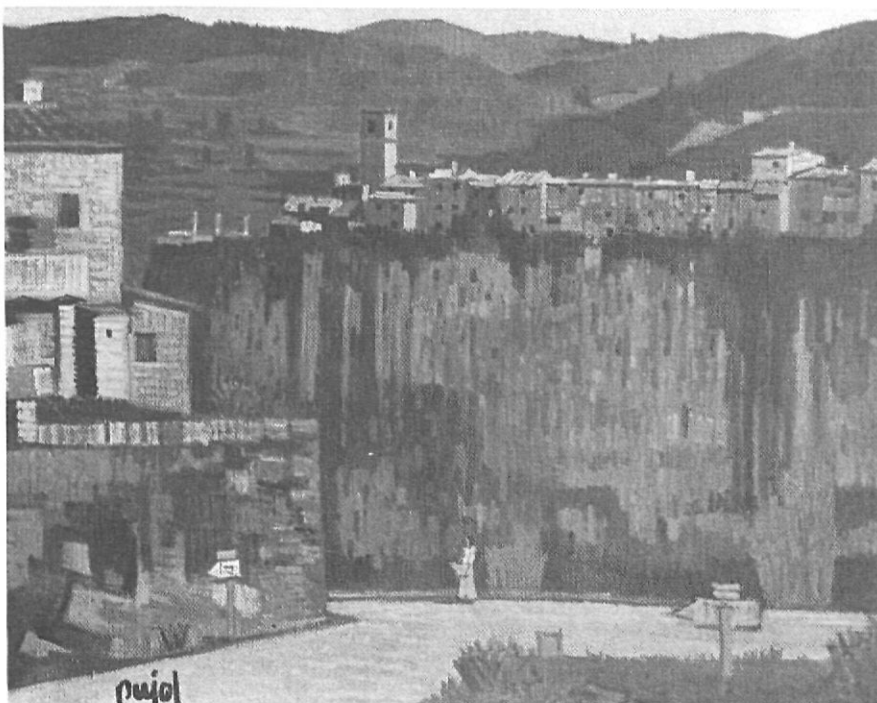
de preguntar a les autoritats d'aleshores: Quan li féu l'homenatge, a en Pujol?

El que ningú no gosa discutir, però, és el mestratge que en Pujol exercí sobre un grapat de pintors olotins. Si bé es distancià notòriament de l'activitat de l'Escola de Belles Arts, a través de penyes, tertúlies, i grups artístics informals, féu arribar la seva influència. L'obra d'en Comellas, d'en Marian Oliveras, d'en Congost, d'en Duran... tenen prou records de la seva pinzellada breu, delicada, dels seus colors sòlids, d'aquella estructuració



*Dos moments del diàleg de Pujol amb Joan Ponç.*

Josep Pujol, "Castellfolit".  
Col.lecció de Ramon Sala.



cartesiana de la qual parla en Moli, que caracteritza sempre les teles d'en Josep Pujol.

Situada la figura del pintor en els corrents d'un postimpressionisme que a Catalunya ha donat prou fruits, i en el món pictòric local com a un artista singular, de categoria infreqüent, Josep Pujol ha estat defensor de l'estètica que el Noucentisme propicià, el cultiu del paisatgisme com a reacció a les avantguardes. Amb ell, s'ha mort a Olot un mite pictòric, un home fidel al seu temps i a la seva pintura.

Jordi Pujiula és psiquiatre i historiador.



Pujol amb l'escriptor olotí Miquel de Garganta.

#### BIBLIOGRAFIA

DONDINO (1965). *Josep Pujol*. Premio Puñyalada. Puigsacalm nº 2. Olot.

FONTBONA, Francesc (1978). *Josep Pujol*. G.E.C. Volum 12. Barcelona.

GRABOLOSÀ, Ramon (1974). *Olot en les Arts i en les Lletres*. Ed. Dírosa. Barcelona.

MIR MAS DE XEXAS, Josep Mª (1927). *Josep Pujol*. Revista d'Olot nº 19. Olot.

MOLI, Domènec (1979). *Josep Pujol*. (Treball inèdit). Olot.

PLA, Josep (1970). *Retrats de Passaport*. Ed. Destino. Barcelona.

PUJIULA, Jordi (1980). *Josep Pujol i Ripoll. Glossa biogràfica*. Acte d'homenatge al Saló de Sessions de l'Ajuntament d'Olot.

PUJIULA, Jordi (1984). *Notes als orígens de Josep Pujol i Ripoll*. Catàleg exposició Galeria Sant Lluç. Olot.

WERNING, Sigrid i PUJIULA, Jordi (1980). *Josep Pujol, collage per a un artista*. Gra de Fajol nº 1. Olot.