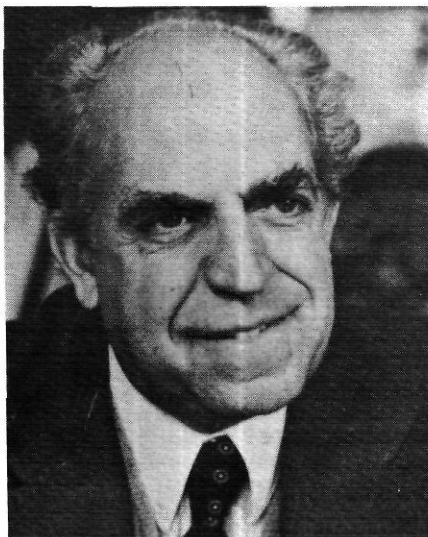


PERE DE PALOL

EL TAPÍS DE LA CREACIÓ
DE LA CATEDRAL DE GIRONA



ARTESTUDI



"El Tapís de la Creació de la Catedral de Girona", de Pere de Palol, és una obra d'erudit i alhora eminentment gràfica.

subjecte a les variacions del temps ensem que etern. La història doctrinal remet a Joan l'Evangelista i a Agustí d'Hipona. Les planes que Palol dedica a la teologia del conjunt són intensament suggeridores.

Una forta empremta carolíngia

El temps se n'ha endut definitivament el secret de l'artista que dibuixà i brodà el tapís. L'època d'execució seria més a prop del 1150 que no del 1100. Del lloc on nasqué, només se'n pot dir que fou un indret que havia rebut una forta empremta carolíngia i que conservava denses restes de cultura romana.

¿Qui seguí, al principi del s. XII els camins de Venècia i Ravenna, qui pogué veure els manuscrits bizantins, per a adquirir o bé encarregar la confecció d'una obra que n'és influïda en la iconografia? Palol s'absté de ventilar conjectures gratuïtes. Resten, però, dues qüestions pertinents; el conjunt de l'obra manifesta un pensament, que reclama un pensador, i per altra banda, tant si el tapís fou portat a Girona com si fou confeccionat ací, desitjaríem saber per quins camins.

La ruta de Terra Santa, fressada per eclesiàstics i seglars gironins ja al s. XI, però mol més després de la primera croada, que conquereix Jerusalem el 1099, uneix satisfactòriament els centres d'inspiració del drap de Girona. Un document del 1069 atribueix al bisbe Berenguer d'Elna (1031-1053) un gest emblemàtic. Havent entrat a l'església del Sant Sepulcre de Jerusalem, en va fer dibuixar la planta en pergami; tornat a la seva seu va manar construir la catedral seguint la mateixa forma.

Si el prelat de la diòcesi fronterera del nord dels Pirineus trobà al seu pelegrinatge idees per fer una catedral, no seria possible que un eclesiàstic gironí en circumstàncies similars hagués aplegat elements per al gran tapís?

Siguí com sigui, ara el tapís de la Creació, o si es vol i d'acord amb Palol, el brodat de la Salvació, té l'estudi definitiu que necessitava i es mereixia.

JOSEP M. MARQUÈS

Un estudi definitiu del tapís de la Creació

DE PALOL, Pere: *El Tapís de la Creació de la Catedral de Girona*. Edicions Proa, 1a. edició, octubre 1986, Barcelona. Quaderns d'estudis medievals. Suplementa, núm. 2. 173 pp.

El llibre que Pere de Palol ha dedicat al Tapís de la Creació de la catedral de Girona fa goig de mirar i de comprendre. Ara, la majoria dels enigmes que acompanyen aquesta peça, singular en l'art del seu període, reben una resposta satisfactòria. El gran drap conté una síntesi quintaessenciada del pensament cristià sobre la relació salvadora de Déu amb el món, elaborada a la frontera entre l'Orient i l'Occident.

Tot primer, el goig de mirar. Per imperatius de seguretat, el tapís de la catedral s'exposa a una certa distància de l'espectador. Les fotografies de Palol l'aproximen de tal forma que el lector es fa la il·lusió d'estar tocant el teixit, fins a apreciar la finor de la llana i la varietat de les textures. El color del brodat hi apareix amb múltiples matisos; és tot ell una harmonia de blaus, verds i púrpures, de la qual emergeixen, ingènues en el disseny i fermes en la traça, tota una multitud de figures.

Les escenes i representacions del brodat provenen d'un altre món i

d'un altre temps. Els cicles iconogràfics que envolten el Pantocràtor central són els del Gènesi, els mesos i estacions de l'any i la història de la Creu. Ni les llegendes medievals, ni les tasques agrícoles del temps pre-industrial, ni les mateixes escenes bíbliques tenen un sentit obvi per a la gent de cultura urbana i secularitzada que som nosaltres. Palol, bon torsimany i intèrpret, les descriu pausada i morosament, tema per tema, i fa assequible el goig de comprendre.

Precisat el sentit dels detalls, és obvi demanar el significat d'un conjunt que no ha arribat sencer fins a nosaltres. Com completar allò que manca? L'autor ho assaja en diverses hipòtesis. Segons una, n'hauríem perdut més de la meitat; altres reconstruccions proposen d'afegir a allò que tenim una tercera part, només. Més important és de descobrir les tradicions doctrinals i iconogràfiques que constitueixen la prehistòria de la peça. Palol s'hi ha aplicat amb tota l'erudició desitjable. Les figuracions dels rius i dels vents, dels mesos i del temps troben paral·lels més o menys pròxims en mosaics romans i en obres medievals que es concentren al nord-est italià i a Constantinoble. L'obra gironina, però, innova detalls i sobretot és original en el seu conjunt. Presenta un Paradís sense pecat original. Es refereix a un Cosmos real i ideal alhora, físic i