



La festa de les Enramades es valora en tant que simbolitza una reminiscència del passat tradicional.

# Les enramades d'Arbúcies i l'evolució social del municipi

*"La comunidad es generador primario de fiesta, porque son precisamente sus soportes sociales y elementos constituyentes los que se transforman en algo trascendente, sagrado. La fiesta es un resumen estético-apoteósico de la comunidad"*

Carmelo Lison Tolesana

**ANDREU BOVER  
I PAGESPETIT**

**H**om pot adonar-se que algunes festes eminentment locals, com les mateixes Enramades d'Arbúcies, de la Garriga i de Sitges, la "Patum" de Berga, etc... han esdevingut símbols d'un món que s'ha esmunyit dels nostres ulls. La nostra societat interpreta aquestes festes com unes manifestacions aïllades pròpies d'un context clarament marcat per les formes de vida tradicionals que han aconseguit reeixir en el si de les estructures de la societat moderna.

Nogensmenys, aquestes festes tenen molt poques afinitats amb les festes que en el seu dia havien engalanat el calendari de la societat tradicional, ans al contrari, han sofert transformacions molt acusades i canvis molt sensibles que les allunya cada dia més de les seves arrels i dels seus continguts simbòlics.

És obvi, doncs, que la festa entesa com una relíquia rànica del nostre passat més immediat és una imatge estereotipada que no s'ajusta a la realitat actual que envolta aquest tipus de festes. El cas de les Enramades d'Arbúcies resulta especialment exemplificador, ja que en aquestes darreres dècades s'ha anat despullant dels seus signifi-

cats simbòlics que havien estimulat els mateixos grups locals de la vila i del municipi d'Arbúcies.

Paradoxalment, es produeix una flagrant contradicció entre el que nosaltres creiem que representa la festa de les Enramades i el que ver-taderament és. La festa de les Enramades es valora en tant que simbolitza una reminiscència del nostre passat lligat a les formes de vida de la comunitat tradicional; però al mateix temps, hom pot observar que la gent ignora les circumstàncies que envoltaven la festa i el seu passat. Les raons de la seva celebració anual jeuen sota criteris tan ambigus i sospitosos com ara justificar la festa a través d'uns conceptes que tenen l'habilitat d'explicar-ho sense dir res; això és parlar i entendre la festa com un fenomen "típic" i "curiós". La festa de les Enramades ha esdevingut un fenomen ple de manifestacions "típiques", tant per als mateixos arbucienços com per als nombrosos forasters que arriben a la nostra vila per amararse de tradició. Existeix ara mateix una identificació ben palesa entre la festa de les Enramades i el context en què es desenvolupa. Un i altre fenomen han quedat reduïts a ésser dos esdeveniments "típics". Correm el risc de veure la nostra història més propera com un fet exòtic i curiós. Malauradament, hom pot copsar que cada dia s'evidencia una tendència més acusada a identificar aquestes manifestacions lligades en un altre temps a les formes de vida de la nostra societat tradicional amb els càntrirs i els dolls de ceràmica tradicional que fan lluir les nostres llars, o amb les destrals de boscaters que s'encasten a les parets dels nostres restaurants típics.

A continuació intentaré explicar l'evolució de la festa de les Enramades al llarg dels segles XVIII, XIX i XX. Veurem com el fet cultural de la festa és una realitat simbòlica que recull les contradiccions i els reajustaments que es produeixen en el si de la comunitat. Tot i així, abans caldria explicar breument com es desenvolupa la festa de les Enramades d'Arbúcies durant la vuitada de Corpus, i després esbrinarem els canvis que ha experimentat, així com algunes de les seves causes.

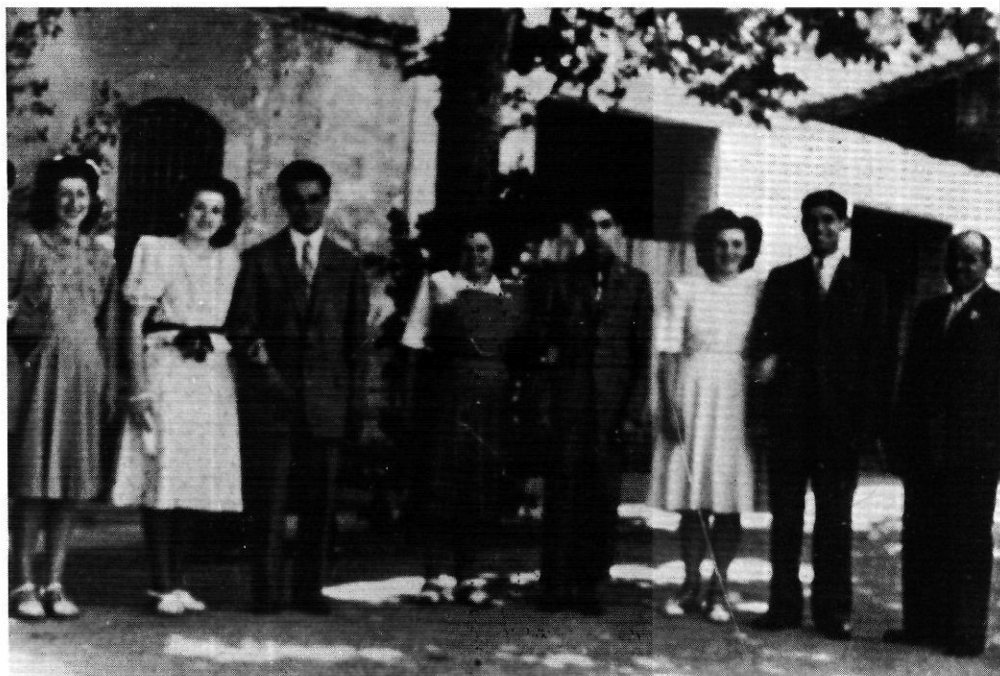
### El carrer, el barri i la comunitat

Els preparatius de la festa de les Enramades comencen uns quants dies abans de la diada de Corpus,

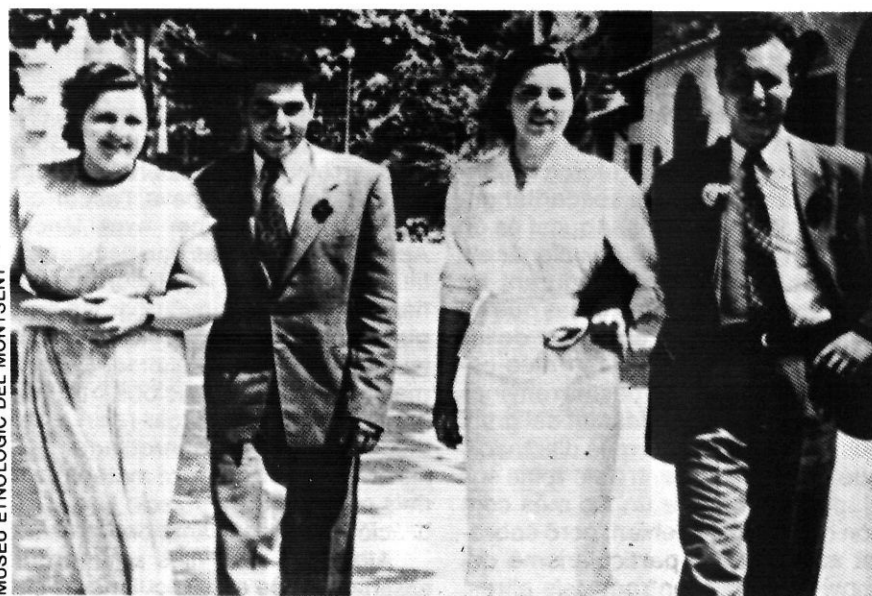
que d'alguna manera és la data que obre el cicle festiu. Els diferents carrers i barris de la vila s'organitzen de bell antuvi per tal d'anar a recollir la flor necessària per a les catifes de flors que abillaran els carrers de la vila el dijous de Corpus. La recerca de la flor és una tasca molt feixuga que necessita molta mà d'obra, fet que implica la participació de tots els veïns del carrer. Els cistells i els coves de flors recollits s'apilonen en el magatzem d'algun veí que disposi de l'espai adequat, ja que després s'ha de realitzar la tria de la flor, i una

vegada triada i classificada segons els tipus o els colors, és important mantenir-la humida fins al mateix dia de l'exposició. És molt probable que antigament aquestes tasques es desenvolupessin a l'entorn de les eres, quan les activitats agrícoles tenien gran transcendència en aquest indret montsenyenc. A la vila d'Arbúcies podem constatar l'existència de diverses eres emplaçades en els barris més agrícoles de la vila i utilitzades pels seus veïns.

Tot aquest aparellament que s'organitza a l'entorn de la festa del Corpus exigeix un gran esforç per part



*La dansa de les Enramades és una melodia vuitcentista que coincideix amb les ocupacions vilatanes i rurals del segle XVIII.*



*La parella és l'ànima de la dansa.*

MUSEU ETNOLÒGIC DEL MONTSENY



*El carrer i el barri esdevenen l'escenari on la singularitat intenta diferenciar-se dels altres vilatans.*

tius de la festa. Aquest particularisme pot observar-se, per exemple, a través dels tipus de flors que s'utilitzen per elaborar les catifes de flors que engalanan el carrer durant la diada de Corpus. Així, els carrers amb més tradició silvestre empenen únicament flors boscanes; en canvi, en els carrers on la menestralia i els comerciants tenen un pes específic important, d'uns quants anys ençà prefereixen utilitzar i comprar el clavell procedent del Maresme, seguint l'exemple de les cèlebres i acreditades catifes de Sitges. Els barris i els carrers que antigament havien estat lligats a les activitats de la comunitat tradicional (bosc i camp), aprofiten l'avinentesa de la festa per emfasitzar els seus orígens. El barri comerciant ("la Carretera") subratlla precisament la pèrdua d'aquests orígens, i en canvi intensifica els valors de projecció i d'imitació. No oblidem que les catifes de Sitges són les més conegudes de totes les que s'exposen arreu del Principat. El fet de bandejar la flor local precisament en un indret que es caracteritza per la seva frondositat i exuberància de flors obeeix al desig d'obtenir, a través de la mimesi, una projecció i un reconeixement més rellevants dins l'escenificació local de les catifes de flors. El barri comerciant neix a mitjan segle XIX i es consolida del tot en el segle XX i des de sempre s'ha mostrat l'indret més sensible al mimetisme i a la imitació. És el barri on encara podem contemplar algunes balconades noucentistes, i és allí on es balla per primera vegada l'atreuít "fox-trot" i les primeres melodies de "jazz" i de "blues". Les catifes de flors de les Enramades ritualitzen d'any en any aquesta vella disputa entre la modernitat i la tradició (entre el clavell i la flor de bosc), discussió que ha estat font de forts conflictes al llarg del segle XX.

MUSEU ETNOLÒGIC DEL MONTSENY



*Amb la processó del Corpus s'inicia el cycle festiu de les Enramades.*

de tots els veïns dels diferents carrers de la vila. D'alguna manera, tota l'escenificació festiva reforça la consistència d'unitat i de solidaritat entre els mateixos veïns. Aquest és un moment apropiat per solucionar els litigis que s'han produït durant tot l'any entre ells, o bé, en el cas que no s'arribi a un bon arranament de les diferències, encara es fan més ostensibles, ja que són petites renyines que amenacen la solidaritat del grup. Les maneres i les formes d'actuació que s'estableixen entre els veïns ens ajuden a entendre un xic més com són i com es defineixen, però sobretot accentuen el particularisme del canvi i del barri enfront dels altres. Tota l'acció de la festa i tots els seus

preparatius es desenvolupen en el si del carrer i de les seves institucions més arrelades i properes. Temps enrera, l'era significava l'espai comunal del carrer per excel·lència. Actualment, les eres han estat substituïdes pels cafès i les tavernes, que han passat a desenvolupar les antigues funcions de les eres. El cafè i la taverna, i molt especialment el primer, són unes institucions que han tingut la virtut d'enllaçar i servir les tasques abans desenrotllades per les eres. Així, el cafè ara mateix és un dels espais d'organització i de celebració més importants de la festa.

Algunes ratlles més amunt hem assenyalat que el particularisme del barri és un dels trets més significa-

### Una realitat segmentada

Tal com veurem més endavant arran de l'anàlisi històrica de les successives ocupacions vilatanes dels segles XVIII i XIX, la vila d'Àrbúcies presenta una realitat social i urbana molt segmentada. La festa de les Enramades evidencia aquesta fragmentació, però al mateix temps tracta d'integrar aquesta realitat sociocultural que és el barri dins el conjunt de la comunitat. La processó del Corpus es lliurava a aquest fi. El pas del Santíssim eixia de l'església i iniciava un recorregut per totes les

catifes dels carrers i barris de la vila. Aquest recorregut intentava sancionar la unió del barri amb el conjunt de la comunitat, ja que el Sagrat Cor de Crist s'aturava en els espais límit del barri, és a dir, sacralitzava els espais d'unió del conjunt de la comunitat enfront de la segmentació i del particularisme. És, en definitiva, un intent de trencar la dialèctica que es produeix entre el "nosaltres" i el "vosaltres", generadora contínua de conflictes i friccions.

Després de la processó del Corpus, s'inicia el cycle festiu de les Enramades, en el qual cada barri al llarg de tota la vuitada del Corpus frueix d'un dia de festa. Les activitats per a uns i altres són les mateixes, si bé tenen un caràcter exclusiu i diferenciat. La festa del barri era una manifestació que recalca la seva significació cultural enfront dels altres. Actualment, aquesta significació cultural ha desaparegut del context festiu del barri, o en tot cas és molt fràgil i escardalena. Les festes dels diferents barris locals han sofert una uniformització molt acusada i han perdut una bona part de la seva riquesa simbòlica. Si definim la festa de les Enramades com una manifestació de significació cultural, que subratlla els valors específics i diferenciats dels espais, hem de convenir que aquests tipus de festa ha experimentat un canvi que ha engolit una bona part del seu antic tarannà. El barri com a realitat d'identificació sòcio-cultural s'ha esmunyit del nostre context vilatà.

### Canvis de la festa en el decurs del temps

La segona part de la meua exposició girarà a l'entorn de les causes que han impulsat aquests particularismes locals que esmentàvem més amunt. En el decurs dels segles XVIII i XIX es produeixen importants canvis estructurals en el si de les bases de la comunitat, canvis que per altra part són extensius a tot el Principat. La festa de les Enramades d'Arbúcies recull les contradiccions i els reajustaments que provoquen els processos sòcio-econòmics dels segles XVIII i XIX, els trasllada i els institucionalitza en un altre pla: el simbòlic.

L'extraordinària embranzida demogràfica que experimenta el Principat de Catalunya en el s. XVIII també es fa palesa en aquests indrets montsenyencs. Els bons rendiments que travessen els recursos forestals,

i molt especialment el castanyer per a fusta de botada i el pi per a la construcció de vaixells, impulsen un fort moviment demogràfic general a tota l'àrea del Montseny, que es concreta en la colonització i ocupació de noves explotacions agràries que aprofiten l'excel·lent conjuntura dels productes forestals. En el municipi d'Arbúcies hom pot constatar nous assentaments en el medi rural, sobretot on hi ha una forta presència del castanyer. La vila d'Arbúcies tampoc no és insensible a l'embranchida demogràfica, i així ho assenyalava el mateix Salvador Llobet arran de l'aixecament dels barris del Castell i del Sorral. Encara avui dia algunes façanes de les cases d'ambdós barris serveixen en les seves llindes el testi-

moni arqueològic del seu aixecament. Els nous horitzonts que s'albiren en el s. XVIII i que continuen més tard en el s. XIX són un reclam econòmic per a un bon nombre de jornalers forestals que s'instal·len a la vila. L'estructura sòcio-professional del municipi d'Arbúcies sofreix una transformació notable. Fins aleshores la menestralia i la pagesia dominaven a la vila i a pagès, respectivament. Nogensmenys, arran de l'embranchida demogràfica del segle XVIII, hi hem d'afegir un sector sòcio-professional fortament vinculat al bosc. Aquest sector es concentra en els nous barris del XVIII (el Castell i el Sorral), que, des d'un punt de vista urbà, romanen molt apartats del nucli primitiu.



*Les catifes de flors ritualitzen d'any en any la vella disputa entre la modernitat i la tradició.*

Si tenim en compte que la festa de les Enramades reposa sobre el fet del barri com a espai d'identificació sòcio-cultural, hem d'assenyalar que a partir de la instal·lació d'aquestes noves condicions objectives la festa experimenta importants canvis. Un dels significatius és el que pertoca al recorregut de la processó del Corpus. Sembla que fins aleshores la processó del Corpus es desenvolupava a l'interior de l'església.

A partir del segle XVIII ix de l'església i comença un nou pelegrinatge pels diferents barris de la vila. Aquest nou itinerari coincideix amb un incendi que va afectar l'edifici de l'església en el segle XVIII. Les causes d'aquest incendi hem d'imputar-les precisament a l'acció de les torxes que escortaven la processó de Corpus. Aquesta versió és acceptada i fins i tot divulgada per la majoria d'arbuiciencs. Ara bé, més enllà de l'incendi, resulta especialment il·lustratiu que s'utilitzi el símbol del foc per assenyalar el final d'una etapa i el començament d'una altra. No hem d'oblidar que el foc és el símbol del canvi per excel·lència, malgrat que la tradició cristiana emfasitzi el fet purificador i margini el valor de canvi. El foc crema una etapa de la història, però la festa no desapareix, ans al contrari, sobre les seves cendres s'inicia un altre període encara més reeixit, fins i tot una de les manifestacions més típiques de la festa de les enramades, la "dansa", és una melodia vuitcentista.

De totes maneres, cal tenir en compte que el fort increment demogràfic del s. XVIII feia difícil la concentració de tots els homes i les dones arbuiciencs en el seu recinte parroquial. Personalment, crec que la importància del fet demogràfic és cabdal per entendre el desenvolupament de la festa de les Enramades i que és la causa del canvi de recorregut de la processó vers els carrers i barris de la vila. Curiosament, el cicle festiu de la vuitada de Corpus segueix el ritme de les successives ocupacions vilatanes. Existeix un paral·lelisme evident entre el calendari que segueix la festa de les Enramades i les diferents ocupacions històriques que esdevenen en els segles XVIII i XIX. Els criteris que assenyalen tot el procés de la festa segueixen la cronologia dels diferents barris locals. La festa de les Enramades comença al barri més ranci de la vila ("la Plaça", anterior al s. XVIII) i acaba en el més modern ("la Carretera" ss. XIX-XX).

### Nou recorregut en el segle XX

En el llibre d'actes municipals, el passatge corresponent al 9 de maig de l'any 1909 es fa ressò del nou canvi d'itinerari que experimenta la processó del Corpus.

"Obispado de Gerona. Vista la instancia del Ayuntamiento de Arbúcies de este Obispado en la que se pide el cambio de curso ordinario de la procesión del Corpus Christi y del Sagrado Corazón de Jesús, pasado por las calles del Príncipe, Sorray y Camprodón de aquella villa, venimos en conceder lo que se pide mediante que la corporación municipal, se sufraguen a las respectivas Cofradías los gastos que ocasionan dichos cambios".

A la fi del s. XIX i al principi del s. XX, s'obre un nou horitzó econòmic a la vila d'Arbúcies encapçalat per la indústria de la torneria, la tèxtil i sobretot la indústria carrossera. Les ocupacions vilatanes dels segles XVIII i XIX foren impulsades per la revitalització econòmica del bosc i aleshores la seva vinculació a les activitats agràries i forestals de la comunitat tradicional era molt forta. El caràcter forestal del barri del Sorral i sobretot del barri del Castell contrasta amb el tarannà comerciant i industrial del barri de "la Carretera", que consolida la seva fisonomia urbana en el decurs del segle XX. Al començament d'aquest segle tenim per un costat un espai que roman estretament aferrat a les tasques agràries i forestals (el Castell, s. XVIII) i per l'altre un espai molt

desvinculat d'aquestes activitats (la Carretera). Aquesta diferenciació també es manifesta a través de la fesomia urbana d'ambdós barris. Els carrers tortuosos, foscos i estrets de les ocupacions del segle XVIII són bandejats pels espais amples i recetes del barri de "la Carretera". Aquest darrer barri neix a mitjan segle XIX i s'arrodonaix durant les tres primeres dècades del s. XX. L'estructura urbana de la vila anterior al barri de "la Carretera" s'havia desenvolupat d'una manera molt espontània i segmentada. En canvi, el barri de "la Carretera" és un espai planificat que comunica i enllaça tots els barris amb el nucli primitiu. Arran de la construcció del barri de "la Carretera" la vila esdevé una realitat urbana molt més homogènia.

A la darrerria del s. XIX, només el barri del Castell queda clarament separat i marginat d'aquest procés.

Curiosament, amb el canvi de recorregut que experimenta la processó de Corpus fa el seu pelegrinatge pels carrers i els barris que han estat afaïçonats al barri de "la Carretera" i en canvi margina del seu itinerari el barri que roman separat de la nova estructura urbana que s'ha consolidat a la vila. El nou itinerari de la processó de Corpus reafirma i institucionalitza el canvi estructural que d'alguna manera simbolitza el barri de "la Carretera". El curs de la processó i del pas del Santíssim també sofreixen sensibles alteracions. Així, les parades del Sagrat Cor de Crist en els espais que senyalaven els límits del barri són



L'escenificació festiva reforça la consciència d'unitat i de solidaritat entre els veïns.



La festa ha esdevingut un fenomen ple de manifestacions "típiques" per als arbuçencs i per als forasters.

substituídes per les parades en els espais que enllacen un barri amb l'altre. D'alguna manera, al principi del s. XX, el barri, com a símbol d'identificació socio-cultural, és una realitat en crisi que de mica en mica és superada pel fet cultural de la vila. El Sagrat Cor de la processó de Corpus s'atura en els espais de fusió en lloc de fer-ho en els espais de segmentació i diferenciació de temps enrera.

### L'escenari de la "dansa"

Una altra manifestació que palesa aquest canvi d'orientació de la festa de les Enramades que es desenvolupa al començament del segle XX és l'indret que elegix el barri per celebrar-hi la "dansa" durant la seva festa. Antigament, la "dansa" es feia a les respectives eres de cada barri ("el Rasclé", el "Gudaiol"). Nogensmenys, a partir del segle XX, l'escenari de la "dansa" es trasllada als espais que vinculen i comuniquen els diferents barris amb la carretera. Tots aquests canvis que exterioritza la festa de les Enramades demostren que la dialèctica entre el "vosaltres" i el "nosaltres" que abans definien i identificaven els barris s'ha transformat en un "nosaltres" general, és a dir, la generalitat ha substituït el fet particular. Aquest és el canvi més significatiu que es desprèn de l'anàlisi de la festa en el segle XX.

A l'any 1977, va deixar de celebrar-se la processó de Corpus, després d'una forta polèmica local entre el sector representatiu de l'església i la "Unió de Botiguers" de la vila d'Arbúcies. L'església es negà a participar en una festa que havia perdut una bona part del seu contingut religiós. La "Unió de Botiguers", conscient del risc que amenaçava els

beneficis que aporten aquestes festes, pretenia que la processó de Corpus continués celebrant-se, però l'església no va transigir a les seves pretensions. L'esmentada associació cercà una solució i substituï la processó religiosa del Corpus per una cercavila i per una desfilada de "majorettes". No cal, doncs, recalcar que el canvi assolit és prou significatiu. D'uns quants anys ençà, s'han potenciat els elements essencialment festius i s'han eliminat els religiosos. La ritualització de la festa ha quedat relegada a un segon pla i s'han bandejat les antigues formes de particularisme local i de tradició.

És possible que el lector trobi a faltar el paper que juga la pagesia en el desenvolupament i l'evolució de la festa de les Enramades, quan era un dels grups locals més nombrosos del municipi. La festa de les Enramades dels pagesos es celebrava el darrer dia de la vuitada de Corpus, però, més tard, ja al començament del segle XX desapareix i és substituïda per l'enramada de "la Carretera". Aquest fet coincideix amb una etapa històrica en què les bases econòmiques de la comunitat tradicional experimenten canvis notables. Per primera vegada apareixen sectors de la població deslligats de les tasques agràries i forestals (industrials i comercials). L'Enramada de "la Carretera", que és el barri que simbolitza aquest procés de desvinculació, relleva la festa dels pagesos, justament quan la dependència dels grups locals de la vila vers les activitats tradicionals no és ni de bon tros tan acusada com abans.

En definitiva, la festa de les Enramades d'Arbúcies és una manifestació que emfatitza els canvis estructurals i culturals que apareixen a la vila i al municipi d'Arbúcies. La processó, els barris i totes les activitats d'aleshores són anacronismes dins

el context de la festa actual. Les realitats d'identificació col·lectiva han canviat i la festa també ha recollit aquesta nova situació. El barri, la processó, el carrer, no són res més que fets anecdòtics de la festa.

Alguns anys després, en plena postguerra, l'Enramada dels pagesos ressuscita. Les conseqüències de la guerra civil espanyola anoreen una bona part de la nova infraestructura que s'havia instal·lat a la vila al principi del segle XX. Per contra, les tasques de la comunitat pagesa esdevenen bàsiques en un temps d'escassos béns de subsistència, com és l'etapa de la postguerra. La festa de les Enramades no és insensible a aquest nou cicle que comença després de la guerra civil espanyola, i l'Enramada dels pagesos torna a ésser la més reeixida. De totes maneres, més tard, quan l'èxode rural és un fet inevitable en les nostres societats, la festa dels pagesos desapareix definitivament del cicle festiu de les Enramades d'Arbúcies.

Andreu Bover és Antropòleg i Director del Museu Etnològic del Montseny

### NOTES

1. "En conjunto, la parroquia de Arbúcies progresa bastante hasta 1553 aunque el aumento sea de 3 fuegos solamente en la llamada villa; pero la arqueología demuestra cómo el aumento principal es del s. XVIII, aunque empieza ya en el XVII". Llobet, S., "El medio y la vida en el Montseny". C.S.I.C. pg. 394 Barcelona 1947.
2. Llibre d'actes municipals. 9-5-1909. pg. 47. Arxiu Municipal d'Arbúcies.