

# Setanta-cinc anys del Grup Escolar de Girona

**SALOMÓ MARQUÈS**

**E**l primer de setembre de 1911 Girona estrenava un nou i magnífic edifici escolar, ara fa 75 anys. Si aquest fet ja és una efemèrides important en la vida ciutadana, en aquest cas ho va ser molt més, per l'esperit pedagògic renovador que animava els mestres i per l'organització pedagògica que s'atorga el claustre de professors. El Grup Escolar (avui col·legi públic Joan Bruguera) en el moment de la seva creació, i durant molts anys, es converteix en una escola model, orgull de la ciutat i del magisteri gironí.

Vegem-ho amb una mica de detall.

## Creació del Grup Escolar

La creació del G.E. és fruit de la iniciativa dels mestres públics gironins que, amb el suport actiu de l'Ajuntament, volen crear una escola modèlica tant en l'aspecte material (edifici) com en el pedagògic i organitzatiu. Volen una escola avançada pedagògicament que incorpori les propostes renovadores per tal de poder realitzar un treball eficaç que instrueixi i eduqui els futurs ciutadans, i això dins el marc de l'escola pública.

Durant els primers anys d'aquest segle —i ja abans—, els mestres públics de Girona fan arribar a l'Ajuntament les queixes per les dolentes condicions materials amb què han de treballar: edificis ròncs i en mal estat... També formulen peticions demanant millores econòmiques, adquisició de mobiliari i material pedagògic... És inqüestionable que la ciutat necessita unes noves escoles, espaioses, clares, ventilades... Això succeeix durant els anys en què va quallant —a les comarques gironines— el moviment de renovació pedagògica que ben aviat es transformarà en el motor inicial de la renovació de tot el magisteri públic de Catalunya, com

molt bé explica Josep Pallach <sup>1</sup>.

L'ocasió per a crear aquestes noves escoles és la celebració del primer centenari de les gestes protagonitzades per Girona durant la Guerra del Francès. S'aprofita l'enderrocament de les muralles i baluards que tanquen la ciutat i el 4 de novembre de 1908 es posa solemnement la primera pedra del que serà el nou Grup Escolar. L'emplaçament és a l'antic baluard de la Santa Creu. El primer de setembre de 1911 s'inicien les classes, i la inauguració oficial es fa uns dies més tard.

El nou edifici, fet sota la direcció de l'arquitecte municipal Martí Sureda, consta de "*diez salones para clase, una sala para museo, dirección, portería, enfermería, lavabos, etc; dos patios cubiertos y uno descubierta, con agua abundante*" <sup>2</sup>. Aquest nou edifici és anomenat "Palacio de la Cultura" per *El Autonomista* perquè "*ha sabido armonizar perfectamente la solidez y elegancia del edificio, no limitándose a lo que disponen las leyes de Instrucción Pública, sino observando, en el detalle y en el conjunto, todas las prescripciones que impone la moderna Pedagogía (...)* Palacio ante el cual el espíritu menos inclinado al optimismo acaricia las más risueñas esperanzas en el porvenir de Gerona, que unos cuantos profesores estan forjando allí dentro, en las aulas espaciosas y claras por cuyos ventanales entra victoriosamente el sol confundiendo a maestros y discípulos en una sola luz" <sup>3</sup>. Per fi totes les escoles públiques de nens de la ciutat estan situades en un edifici digne, i això enorgulleix la ciutat i el magisteri perquè, com diu Silvestre Santaló, "*Gerona tiene ahora lo que no posee ninguna otra capital de España, ni la propia del Estado*".

En el G.E., s'hi estableixen els següents ensenyaments:

**Pàrvuls:** 1r. curs, Montserrat Pujol, auxiliar interina.

2n. curs, Antònia Llop, mestra superior propietària.

**Cicle elemental:**

1r. curs, Lluís Juher, a càrrec dels fons de retribucions.

2n. curs, Joan Salamero, mestre propietari de la secció annexa.

3r. curs, Bernardí Corral, del fons de retribucions.

4t. curs, Silvestre Santaló, mestre propietari de l'es-

cola elemental de nens, nº 2.

5è. curs, Emili Batlle, del fons de retribucions.

**Cicle superior:**

1r. curs, Sebastià Pla, del fons de retribucions.

2n. curs, Josep Dalmau Carles, mestre propietari de l'escola elemental de nens, nº 1.

Isidre Paltré i Noy, regent de l'escola annexa a la Normal, en serà el primer director. Després de la seva mort (desembre 1911), el succeeix en la direcció Josep Dalmau Carles, i Joan Gomis Oromí com a regent de l'escola annexa.

Si l'edifici és digne i modèlic, millor és l'equip de mestres, que proposen i porten a la pràctica una organització i funcionament de l'escola que cal qualificar d'extraordinaris.

Girona aplega en un únic edifici escolar nou les diferents escoles unitàries de nens que, fins ara, tenia escampades en diversos indrets de la ciutat. Entre aquests, l'escola de pràctiques dependent de la Normal, és a dir, aquella escola en la qual practicaven els futurs mestres. Els mestres del G.E. proposen, a més, graduar l'ensenyament, és a dir, que encarar que oficialment consti que el G.E. són diferents escoles unitàries amb un mestre propietari cada una, escoles en què el mestre té nens d'edats i coneixements intel·lectuals molts diversos, ells funcionaran de manera graduada, molt més racionalment, ja que cada mestre cuidarà només dels nens d'una determinada edat, amb un bagatge de coneixements més o menys homogeni. Aquest fet, que ara ens pot semblar d'allò més lògic i normal, no ho era l'any 1911. És una proposta innovadora que fan els mestres i que l'Ajuntament accepta perquè està convençut de la qualitat i dedicació dels mestres. Això converteix el G.E. en model per a d'altres escoles públiques.

Però encara no en tenen prou, i proposen ampliar el ventall de coneixements impartits a l'escola, no limitant-se als continguts assenyalats en el pla d'estudis oficial. Proposen —i l'Ajuntament ho accepta i paga— ensenyaments complementaris, així com una especial atenció als aspectes sanitaris i higiènics dels alumnes.

Aquesta voluntat de funcionar i treballar junts es manifesta en el pla d'ensenyament graduat i també en el fet que hi ha un mateix criteri per

distribuir el fons de retribucions amb què es paga els mestres no propietaris i els mestres auxiliars que completen el claustre de l'escola. També hi ha un mateix criteri pel que fa a l'adquisició de material.

## La vida del Grup Escolar

Durant aquests 75 anys podem distingir clarament diverses etapes en la vida del G.E., etapes que coincideixen amb la vida política de casa nostra. Així, podem considerar una primera etapa els anys que van des de la creació de l'escola fins a la dictadura de Primo de Rivera (1911-23); aquesta crec que és la millor època del G.E., tant per l'esperit que anima els mestres com per les iniciatives de tipus renovador que proposen i que porten a terme. La segona etapa abasta els anys de la dictadura primoriverista (1923-31): les dificultats administratives són un dels trets característics d'aquests anys, amb moltes mesures desfavorables per a l'escola pública. Els anys de la II República conformen la tercera etapa, època plena de promeses en què l'anomenat "pedagogisme republicà" procurarà portar a terme lleis que superin els molts dèficits escolars. La quarta etapa, la més llarga, comprèn des del començament de la dictadura franquista fins al trasllat de l'escola annexa a la nova Escola Normal, al carrer d'Emili Grahit (1939-1965). La repressió pesa com una llosa de plom i les dificultats econòmiques, polítiques i socials encotillen l'ensenyament. Finalment, la darrera etapa arriba fins al moment present, amb moments importants, com l'aplicació de la nova Llei General d'Educació (1970), l'arribada de la democràcia, que s'inicia lentament amb la mort de Franco (1975)...

No m'entretinc pas a historiar aquestes cinc etapes <sup>4</sup>. Dedico l'atenció només a la primera, la que va des de la creació del G.E. fins a la dictadura de Primo de Rivera (1911-1923). Personalment, considero que són els millors anys de la vida del Grup. Anys en què un grup de mestres entusiastes és capaç de superar el marc legal i oficial per anar bastint una escola pública molt més en consonància amb la realitat social gironina. Amb una visió crítica retrospectiva, considero que és sobretot aquesta primera etapa la que pot suggerir i estimular el treball dels actuals mestres públics.





Professors i director espiritual del Grup: d'esquerra a dreta: primera fila, Antònia Llop, Josep Dalmau Carles i Montserrat Pujol. Segona fila, Joan Salamero, Silvestre Santaló i mossèn Frederic Trigàs.

### Importància del Grup Escolar

El fet més destacable d'aquesta primera època és la voluntat de graduar l'ensenyament. Aquest és el convenciment dels mestres: *La escuela unitaria no puede realizar la obra de cultura que reclaman las necesidades de los tiempos modernos (...) ¿Qué obra educativa e instructiva puede realizar un solo maestro, rodeado de muchos niños de edades distintas, de diferente altura de conocimientos y, a menudo, con inclinaciones y hábitos completamente heterogéneos entre sí?*<sup>5</sup>. La solució és l'escola graduada, amb ensenyaments clínics, amb programes molt més adaptats a l'edat i al nivell intel·lectual dels infants, programes que permeten que el treball del mestre sigui *continuament ordenado, metódico, racional y jamás casuístico; programas, en fin, cuyo total desenvolvimiento es garantía firme y segura de la formación integral del ciudadano.*

Sebastià Pla, Silvestre Santaló, Josep Dalmau Carles... són noms que figuren per mèrits propis en la llista de mestres públics que malden per una renovació en profunditat, una renovació qualitativa del magisteri públic. Mestres que són capaços de buscar nous camins i

noves solucions a la situació deficient de les seves escoles. D'aquesta manera, tot i mantenint oficialment el caràcter unitari de les escoles, treballen agrupats. I aquesta voluntat de graduació abraça, a més de l'ensenyament i els programes escolars, els llibres de text, el pressupost de material i les retribucions dels mestres!

És aquesta nova organització que s'han donat ells mateixos que els permet d'afirmar orgullosament que *"la Escuela Graduada de Girona es, seguramente, la única que funciona en España por su singular constitución, y pocas habrá, también, seguramente, que la aventajen en cuanto a medios a realizar una labor cultural y popular tan completa y provechosa"*<sup>6</sup>.

Ja abans de la creació del G.E., Santaló i Dalmau Carles havien proposat a l'Ajuntament aplegar les seves dues escoles unitàries en un únic edifici i establir-hi *"por via de ensayo una especie de graduación de la enseñanza, formándose con todos los alumnos de las escuelas elementales dos grandes grupos, a cargo cada uno de ellos de un maestro."* La proposta és de l'any 1909 i, a pesar de tenir el vist-i-plau de l'Ajuntament, no va reeixir, a causa de l'oposició d'alguns veïns del bar-

ri del Mercadal.

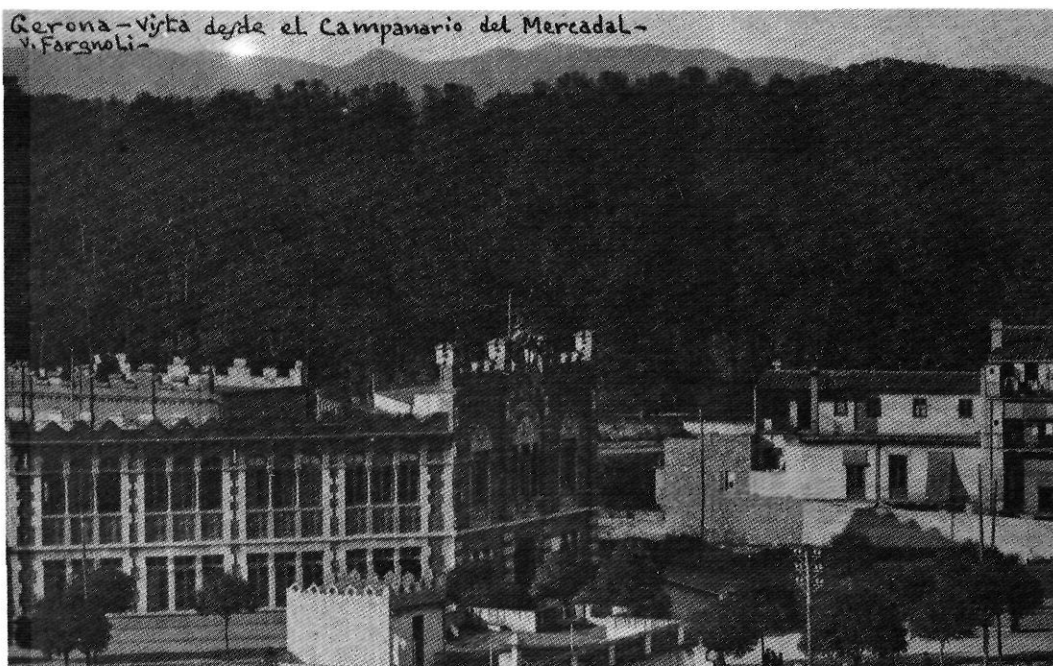
El segon aspecte a destacar és el profund amor que els mestres tenen per la feina que fan —sovint parlen de sacerdocí, de servei...— i, per tant, el pregon convenciment que *la millor escola és l'escola pública*. Una escola que, sense pressions de cap tipus, pot instruir i educar de manera objectiva, formant els futurs ciutadans.

Quan comencen temps dolents amb la dictadura primoriverista, Santaló encara defensarà ardidament i pública aquesta escola, *"la única esencialmente patriótica, la única que no obedece más que a las reglas dictadas por el Estado, la única en donde por su peculiar funcionamiento se forja el ciudadano tolerante y fuerte, que caracteriza al hombre verdaderamente culto"*<sup>7</sup>. Els mestres del G.E. són dels que treballen per una escola pública prestigiosa i eficaç, oberta a tots els infants sense cap tipus de discriminació. Aquest convenciment els porta a fer un ensenyament actiu, amb excursions, sortides als voltants de Girona, exposicions, treballs manuals, gimnàstica...

El tercer aspecte que cal destacar i que va íntimament lligat amb aquesta voluntat renovadora és el dels *ensenyaments complementa-*

## EDUCACIÓ

*El Grup Escolar, arran de la Devesa, vist des del desaparegut campanar del Mercadal.*

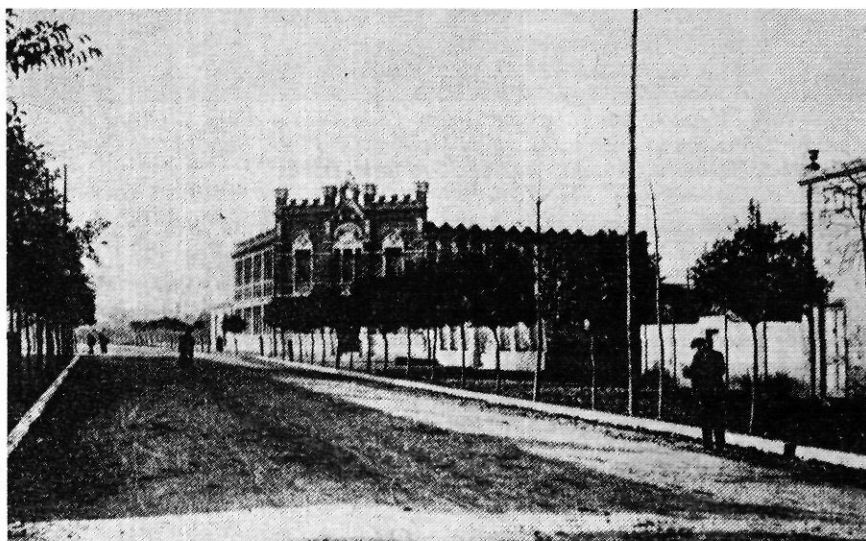


ris que s'estableixen des del primer curs al G.E., així com l'atenció higienista i física als alumnes.

Aquests ensenyaments complementaris són fruit del convenciment de la limitació de l'ensenyament de l'escola primària per a la vida i una real incorporació dels nens a la societat. La preparació per a la vida és molt complexa i l'ensenyament que s'imparteix a l'escola és limitat, cal ampliar-lo amb altres ensenyaments: música, dibuix, idiomes... Per aconseguir tot això es proposa la creació d'un Patronat de Primer Ensenyament Oficial que tingui cura de l'administració i del control del fons destinat a aquest ensenyament.

L'engrescament dels mestres del G.E. és tan gran, que no esperen la creació d'aquest patronat i així, ja durant el primer curs, hi ha gironins que gratuïtament treballen al G.E.: N. Busquets, professor de ciències físico-naturals; C. Rahola, professor de francès; Mn. S. Padrós, professor de música; N. Masó, professor d'exercicis físics; Mn. F. Trigàs, catedràtic del Seminari, hi fa de director espiritual. El curs 1914-15 s'han establert ensenyaments de *Càlcul Mercantil i correspondència, Francès, Tenidoria de llibres, Mecanografia i Agrimensura* amb professors pagats.

Els ensenyaments de comerç són una de les característiques del G.E. des del seu començament i al llarg de tota la seva història; àdhuc hi ha constància que durant la guerra civil es féu un curs de comerç organitzat per l'Ajuntament. Cal re-



*Quan es va inaugurar el Grup, l'edifici s'alçava solitari en el solar de l'antic baluard de la Santa Creu.*

cordar també l'embranchida donada durant la dècada dels 60 pel director, Josep M<sup>a</sup> Bordas, als estudis de comerç i de Peritatge Mercantil, que es convertiran en la base de la futura Escola d'Estudis Empresarials, avui integrada a l'Estudi General de Girona.

La salut física és una de les altres preocupacions del claustre de l'escola. Les preocupacions i atencions higienistes són una de les característiques dels grups pedagògics renovadors de començament de segle. Des de primer curs, el G.E. compta amb la col.laboració dels doctors Lleó Audouart, odontòleg; Bonaventura Carreras, oculista, i Laureà Dalmau, higienista, que controlen el desenvolupament

físic dels escolars.

En aquest mateix ordre, cal recordar el caràcter eminentment higienista i sanitari de les colònies escolars organitzades per l'Ajuntament gironí i en les quals els nens del Grup tenen una destacada participació. La creació d'una cantina escolar serà una de les reivindicacions dels mestres com a complement —juntament amb les colònies— d'una bona educació física i sanitària.

Finalment, en el camp dels ensenyaments complementaris, cal destacar la creació d'una Mútua Escolar, "La Educadora", amb la finalitat d'educar els nens en l'estalvi i procurar la creació d'un *Kinderergarten* a la ciutat amb el fons



## NOTES

1. Cfr. J. PALLACH, *Els mestres públics i la reforma de l'ensenyament a Catalunya*, Barcelona, Ceac, 1978.
2. *Memoria general de la Escuela Nacional Graduada de Gerona*, Dalmau Carles y Cia, Gerona, 1912, p. 9.
3. *El Autonomista*. Suplemento literario ilustrado, octubre 1911, "La Casa de los niños".
4. En ocasió d'aquest 75è. aniversari hem escrit amb J. Puigbert una *Aproximació a la història del Grup Escolar de Girona* (en premsa). Hi remeto el lector interessat.
5. *Memoria general del Grup Escolar de Gerona, curso 1914-15*, Dalmau Carles, Pla, Gerona, 1915, p. 12.
6. *Ídem.*, p. 11.
7. "Memoria leída por D. Silvestre Santaló en la solemne apertura del curso 1925-26", in *Libro de Actas del Grupo Escolar, 1919-1935*, p. 35.
8. *El Autonomista*, Suplemento literario ilustrado, octubre 1911, S. Santaló "El Grupo Escolar".

Aquesta positiva relació Escola-Ajuntament permet escriure al mestre Santaló unes paraules que ens agradaria poder repetir avui: "Si ha de servir de noble estímulo, digámoslo alto para que se nos oiga: la humilde Gerona, la vieja Gerona, la tildada de levítica Gerona se levanta muchos codos por encima de otras ciudades en lo que se refiere a amor a la enseñanza pública. Acaso en ninguna otra población importante de España goza la escuela pública de tanto prestigio como en Gerona; que conste en justo honor de los maestros públicos gerundenses que desde largos años no han tenido ni tienen, en lo que toca a escuelas de niños, otros competidores posibles que las escuelas congregacionistas. Que conste también para elogio del pueblo de Gerona, que manda en su inmensa mayoría sus hijos a las escuelas nacionales <sup>8</sup>.

\* \* \*

El Grup Escolar va esdevenir, ara fa 75 anys, l'escola pública de la ciutat de Girona, el paradigma d'una nova escola i d'una nova educació. Era el model per al magisteri públic gironí i el model de col.laboració Escola-Ajuntament, orgull ciutadà. Posteriorment, amb els anys i per un cúmul de circumstàncies que ara no cal esmentar, el Grup Escolar es converteix en una escola pública més de les que hi ha a la ciutat, ha deixat de ser l'escola per antonomàsia. Aquest 75è. aniversari ha de ser una bona ocasió perquè, reflexionant críticament sobre el passat del Grup Escolar, el que avui és el col.legi públic Joan Bruguera torni a ser aquella escola orgull de la ciutat pel seu esperit, pels seus ensenyaments i educació i, també, per la seva voluntat renovadora.

Salomó Marqués és doctor en Ciències de l'Educació.



Cinquanta anys més tard, l'immoble —encara no ampliat amb una tercera planta— ja era ofegat per les cases de la Gran Via.

econòmic de la mútua. Les classes d'adults i nocturnes no tarden gaire a començar.

Un darrer aspecte a destacar d'aquesta primera etapa de la vida del Grup: les òptimes relacions de l'Escola amb l'Ajuntament i viceversa. Desgraciadament, no sempre serà així. En aquesta primera etapa, l'Ajuntament participa de l'entusiasme i engrescament dels mestres i no escatima esforços ni diners per tenir un G.E. modèlic. L'Ajuntament participa econòmicament en la construcció de l'edifici, compra mobiliari escolar, paga els ensenyaments extraordinaris... En l'acte inaugural, l'alcalde es compromet públicament a continuar donant suport a la nova escola, "porque se trata

de un deber fundamental que sólo queda desatendido en aquellos pueblos que marchan hacia la ruina". Paraules que ens hauria agradat sentir de tots els seus successors!

Els mestres, per la seva part, no s'estan de reconèixer la positiva actitud dels responsables municipals vers l'escola, i així ho manifesten en la Memòria del curs 1914-15: "Los maestros no olvidamos que el Concejo Municipal ha gastado buen puñado de miles de pesetas en material y sostenimiento de sus Escuelas, reconociendo desde luego a la Corporación los mejores deseos para llegar oportunamente a dotar de personal necesario al Grupo Escolar".