

“Berna és també una ciutat nova, però intacta. Si hi arribeu en tren, només de travessar l'estació entendreu de cop allò que volem dir. La Berna nova no ha perjudicat per res la bellesa i la fascinació de la Berna antiga, de tal manera que la part vella i la nova s'integren perfectament. Aquest és el fet sorprenent: que els carrers moderns i els edificis nous respiren l'aire de la vella Berna”.

Si aquest text del fullet m'ha colpit tant, és perquè, dissortadament, disposava d'un text paral·lel per contrastar-lo. Un text gironí ja clàssic; el va escriure Santiago Rusiñol fa setanta anys:

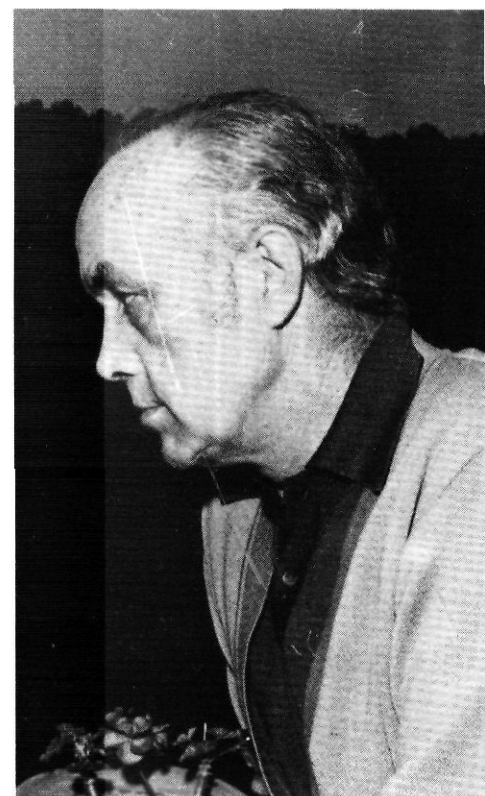
“Baixa del tren i no t'entretenguis, perquè del tren al primer pont trobaràs que ja hi han fet *estragos* aquests retocadors de bellesa. Veuràs que ja han fet el seu *ensanche*, amb carrers lineals, com un Paranà o un Guantànamo; que les cases, amb simetria d'arquitecte de *fielat*, no tenen pols que sia prou nova ni polsina prou respectable. i que neixen velles i no són mai noves; t'exposes a veure el *matadero*, i aquell indigne cubell de fer el gas, i tot allò útil que es necessita per enlletgir una ciutat. Però així que siguis al pont, baixa del cotxe i mira arreu, que et semblarà que alcin la cortina, i que després del pati nou d'una sala cinematogràfica et mostrin l'esplendidesa de la ciutat d'altres temps...”.

No és igual, doncs, baixar del tren a Berna o a Girona. I això que Rusiñol només va veure l'inici dels disbarats.

Lluís Vayreda, el paisatge i l'home

Quan parlava, fa poc, dels Vayreda en aquestes pàgines, no podia sospitar que la mort ens robaria tan aviat en Lluís, als 68 anys d'edat, en un moment fecund de plenitud artística.

Des de la gran finestra de casa seva, a Lledó, es contempla una de les més belles panoràmiques de l'Empordà: les oliveres, els camps, les cases, l'horitzó baix, el mar, el cel, tot retallat amb precisió per les nítides pinzellades del vent. Aquell paisatge, per a en Lluís Vayreda, era com la munta-



Lluís Vayreda
i el seu paisatge de
sempre.

nya de Santa Victòria per a Cézanne: el seu interlocutor predilecte, el motiu pictòric per excel·lència al qual havia dedicat centenars de composicions. L'havia pintat a totes hores i n'havia copsat tots els matisos, tots els colors, tots els infinits secrets; havia fet d'aquell retall de pais l'objecte preferit d'una obra vasta i intensa. El realisme de fa uns anys havia anat deixant pas a les taques de simplificació. La forma havia perdut detalls en benefici de la llum i del color. Els verds i els grisos del principi s'havien transformat lentament en uns blaus subtils que donaven als quadres un toc d'irrealitat. Diríeu que el paisatge, immersit en una atmosfera màgica, s'havia anat transfigurant i purificant, fins a reduir-se als elements essencials.

Dels contactes personals mantinguts amb Lluís Vayreda, me'n resta, viu, el doble record de la senzillesa i de la bonhomia. Carme Guasch, en un elogi pòstum, li atorga "una mena de paciència i de comprensió que el feia condescendent sense traïció, comprensiu sense abdicar, tolerant, tendre, humà". La seva pintura reflectia amb molta eloquència aquest tarannà seu i traduïa en imatges d'una gran força plàstica la riquesa, potser massa amagada, del seu món interior. Tomàs Garcés diu que "cap poema no mereix aquest nom si, a través de l'anècdota, no assoleix la veritat íntima de qui l'ha escrit". Els olis de Lluís Vayreda eren un bon mirall de la veritat de l'artista: a través d'ells, l'obra i l'home es posaven sempre d'acord.

El renaixement de Garriguella

Ja vaig explicar fa temps, en un altre lloc, una impressió fugissera de la tarda gironina de Tots Sants, amb tots els carrers col·lapsats per l'afluència de forasters. Els conductors de cotxes, víctimes de l'embús gegantí, romanien atrapats en el seu propi parany, indefensos al volant de llurs vehicles. I, enganxada al vidre posterior del darrer cotxe d'aquell magma circulatori, una etiqueta blanca i vermella semblava llançar un crit

MELI

Garriguella,
vinyes velles
i noves
esperances.