



“Berna és també una ciutat nova, però intacta. Si hi arribeu en tren, només de travessar l'estació entendreu de cop allò que volem dir. La Berna nova no ha perjudicat per res la bellesa i la fascinació de la Berna antiga, de tal manera que la part vella i la nova s'integren perfectament. Aquest és el fet sorprenent: que els carrers moderns i els edificis nous respiren l'aire de la vella Berna”.

Si aquest text del fullet m'ha colpit tant, és perquè, dissortadament, disposava d'un text paral·lel per contrastar-lo. Un text gironí ja clàssic; el va escriure Santiago Rusiñol fa setanta anys:

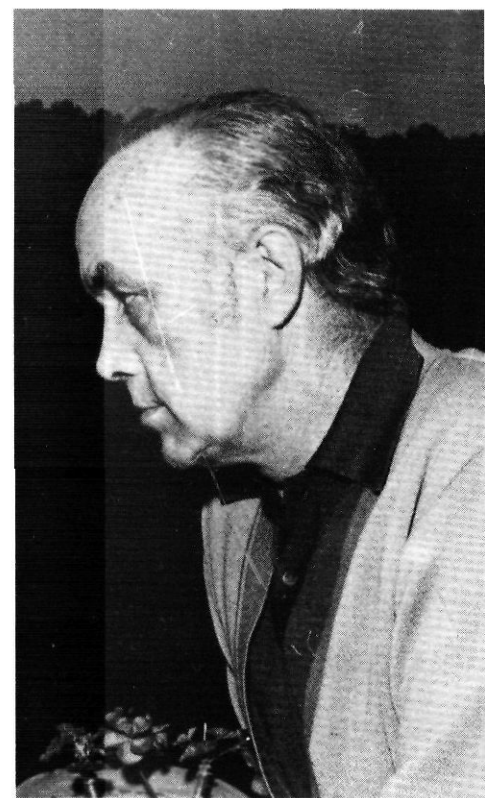
“Baixa del tren i no t'entretenguis, perquè del tren al primer pont trobaràs que ja hi han fet *estragos* aquests retocadors de bellesa. Veuràs que ja han fet el seu *ensanche*, amb carrers lineals, com un Paranà o un Guantànamo; que les cases, amb simetria d'arquitecte de *fielat*, no tenen pols que sia prou nova ni polsina prou respectable. i que neixen velles i no són mai noves; t'exposes a veure el *matadero*, i aquell indigne cubell de fer el gas, i tot allò útil que es necessita per enlletgir una ciutat. Però així que siguis al pont, baixa del cotxe i mira arreu, que et semblarà que alcin la cortina, i que després del pati nou d'una sala cinematogràfica et mostrin l'esplendidesa de la ciutat d'altres temps...”.

No és igual, doncs, baixar del tren a Berna o a Girona. I això que Rusiñol només va veure l'inici dels disbarats.

## Lluís Vayreda, el paisatge i l'home

Quan parlava, fa poc, dels Vayreda en aquestes pàgines, no podia sospitar que la mort ens robaria tan aviat en Lluís, als 68 anys d'edat, en un moment fecund de plenitud artística.

Des de la gran finestra de casa seva, a Lledó, es contempla una de les més belles panoràmiques de l'Empordà: les oliveres, els camps, les cases, l'horitzó baix, el mar, el cel, tot retallat amb precisió per les nítides pinzellades del vent. Aquell paisatge, per a en Lluís Vayreda, era com la munta-



Lluís Vayreda  
i el seu paisatge de  
sempre.