

Torre del mas Espanyol, separada del mas per un pont de pedra. Veïnat de Santa Margarida, Palafrugell. Està molt ben conservada.

## Les torres de vigilància i de defensa de la Costa Brava

**JAUME NOGUER I GÓMEZ**

**C**om deia J. Vallès i Pujals <sup>1</sup>, "els monuments són l'escriptura dels pobles, són pàgines que la història ha deixat escrites a la posteritat...", són testimonis perennals i inalterables de les civilitzacions que han forjat la nostra història. Uns són deixalla de les èpoques primitives i de les diverses civilitzacions que ens envaiïren; altres són record de l'època de formació de la nostra nacionalitat;

molts són testimoni del període esplendorós de la nostra plenitud i alguns són padró que assenyalen la nostra decadència..."

Les torres de guaita i de defensa són, després de la masia, les construccions rurals més importants i típiques de l'època postfeudal de les poblacions costaneres. No obstant això, també en trobem a les contrades de terra endins, ja que en definitiva, se n'aixecaven a tots aquells indrets geogràfics que, exposats als atacs dels enemics, necessitaven protecció.

El principal motiu del seu alçament respon a una necessitat polític-social envers els perills que envoltaven aquelles masies aïllades i veïnats extramurs, durant l'Estat Mitjà.

Així doncs, no ens ha d'estranyar veure torres als llocs muntanyencs com la Vall d'Aran; a l'interior com al Solsonès, al Berguedà, a l'Osona... o a les zones del litoral com a l'Empordà, al Maresme o al Garraf. Els uns les necessitaven per vigilar passos naturals entre les diferents zones, els altres per defen-

sar-se dels bandolers i els de la costa per combatre la pirateria.

Entre els segles XIV i XVII les poblacions tendiren a agrupar-se en nuclis a redós dels castells o dels recintes emmurallats, però quan mancaven aquestes fortificacions calia protegir-se a les esglésies, a les cases fortificades o dins les torres.

L'origen i evolució de les torres costaneres esdevingué una activitat paral·lela al desenvolupament de la pirateria.

### La pirateria, causa de l'aixecament de torres

La pirateria és tan antiga com la història de la marina. Començà amb els primers navegants: els fenicis.

Entre els segles XIII i XIV, amb l'expansió de Catalunya vers el Mediterrani i amb la decadència de l'imperi Bizantí, la pirateria va créixer notablement a les nostres riberes. Fou durant aquesta època quan, per tal de defensar-se de la

pirateria, s'havien d'escollir els llocs on emplaçar els nous pobles.

Les velles esglésies es fortificaven i el veïnat s'hi refugiava quan les fumarades de les guaites avisaven que desembarcaven pirates o corsaris<sup>2</sup>. De llarg a llarg de tota la costa catalana hi havia torres emplaçades dalt dels turons, que vetllaven per la seguretat dels veïns. La nostra Diputació, les Corts i els municipis les feien construir per a defensa col·lectiva, però també n'hi havia moltes, junt a les cases de pagès, construïdes per particulars.

El segle XV, després de patir pestes i guerres, la decadència de Catalunya cada cop és més palesa. En conseqüència s'incrementaren fortament els atacs i desembarcs piràtics, i fou durant aquesta època (s. XV-XVII) quan es construïren la majoria de les torres de vigilància i de defensa que trobem avui pels nostres camps i turons.

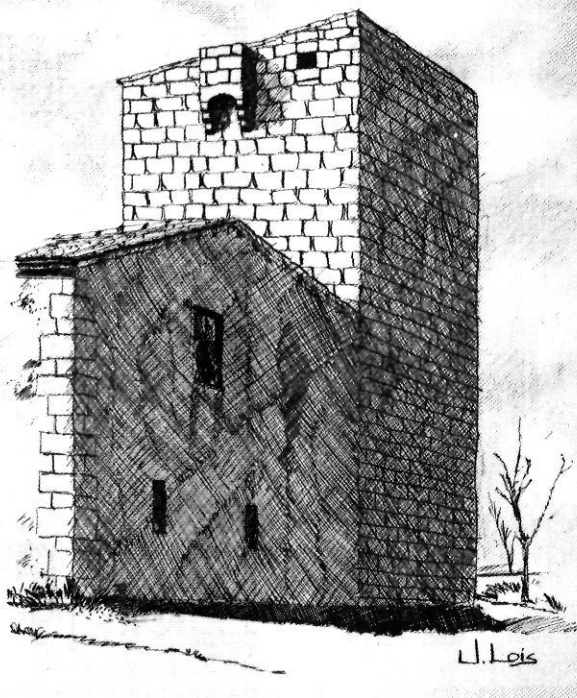
Pot dir-se que la vertadera història de la pirateria començà el segle XVI. Molts d'aquells que practicaven la pirateria eren algerians i turcs, però també hi havia genovesos, pisans i fins i tot catalans. Un

dels homes més coneguts pels seus afers piràtics fou Hair-al-Dyn Barbarossa, el qual atacà i saquejà Palamós l'any 1543.

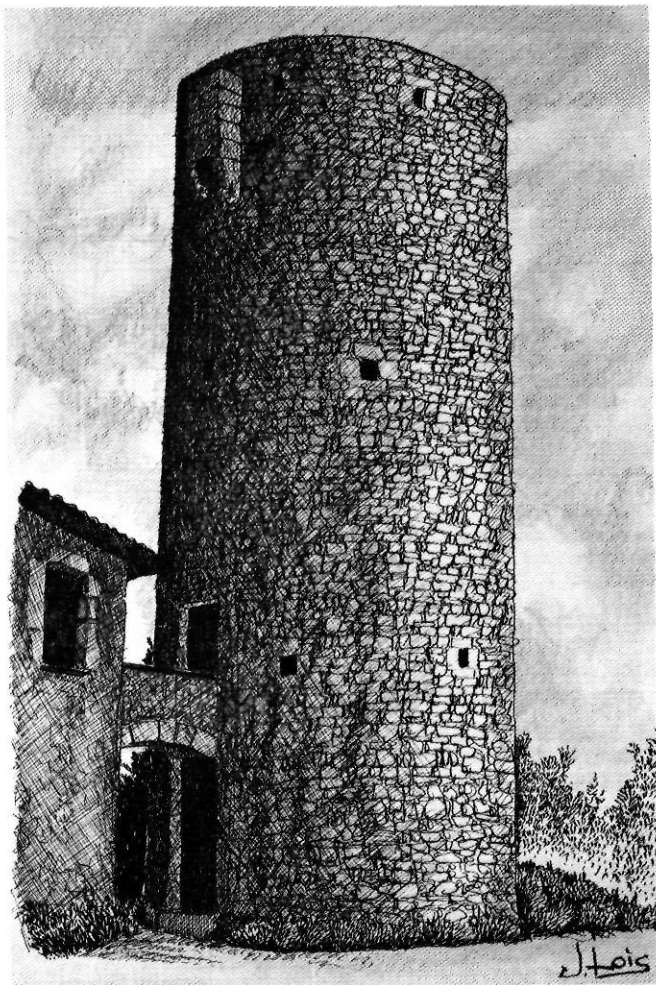
La trista seqüència d'aquelles lluites era el captiveri a què quedaven sotmesos els cristians presos. Algunes vegades eren venuts com esclaus i d'altres, la família n'havia de pagar el rescat. Aquests apresaments i els atacs per sorpresa, proporcionaven queviures i riqueses als pirates.

El so repetit del corn marí, les fogueres damunt les torres, les campanades de l'església de la població compromesa i els crits de "moros a la costa" o "viafors", assenyallaven la presència d'alguns d'aquests sanguinaris navegants.

Al llarg del segle XVI, els mals ocasionats pels pirates a les nostres riberes són quantiosos. No obstant això, l'any 1571, la victòria dels estats cristians sobre els turcs a la Batalla de Lepant, va significar la fi de la supremacia turca al mediterrani, i en conseqüència la decadència i descens de la pirateria. Altres causes que propiciaren aquest descens foren l'acurada defensa de la



Torre del mas Fina, Ermedàs (Palafrugell).



Torre del mas Vila de Palafrugell.

costa i l'evolució de l'armament.

Posteriorment, els atacs continuaren, però a menor escala i amb menys efectivitat.

Segons J. Vallès i Pujals<sup>3</sup>, a les primeries del segle XIX en alguns pobles de la nostra costa, encara hi havia vells que en llur joventut havien estat presos pels cors i pirates, i havien passejat pels ports del nord d'Àfrica, la cadena de l'esclavatge. A les fredes nits d'hivern, s'explicaven històries de captiveris.

### Les torres de vigilància i de defensa

La fortificació permanent és tan antiga com la història de la humanitat, ja que l'home primitiu, des del primer moment, va tenir la necessitat de protegir-se de les feres i dels homes més forts que ell.

Les primeres fortificacions, situades generalment als llocs elevats i dominants, eren fetes a base d'un apilonament de pedres que tancaven un recinte o refugi, i ser-

vien d'obstacle i protecció. Més tard, molts segles després, varen aparèixer els primers murs de fang i palla.

Amb el pas dels anys, l'evolució i les necessitats menaren finalment a l'ús de murs de carreus irregulars, a les muralles i a la torre.

La torre, de tradició ibèrica, continuà essent utilitzada durant l'època romana, al llarg del període visigòtic i de l'Edat Mitjana. No hi ha cap dubte que la torre és la màxima expressió de l'arquitectura militar. L'edificació de torres fou molt anterior a la construcció de castells.

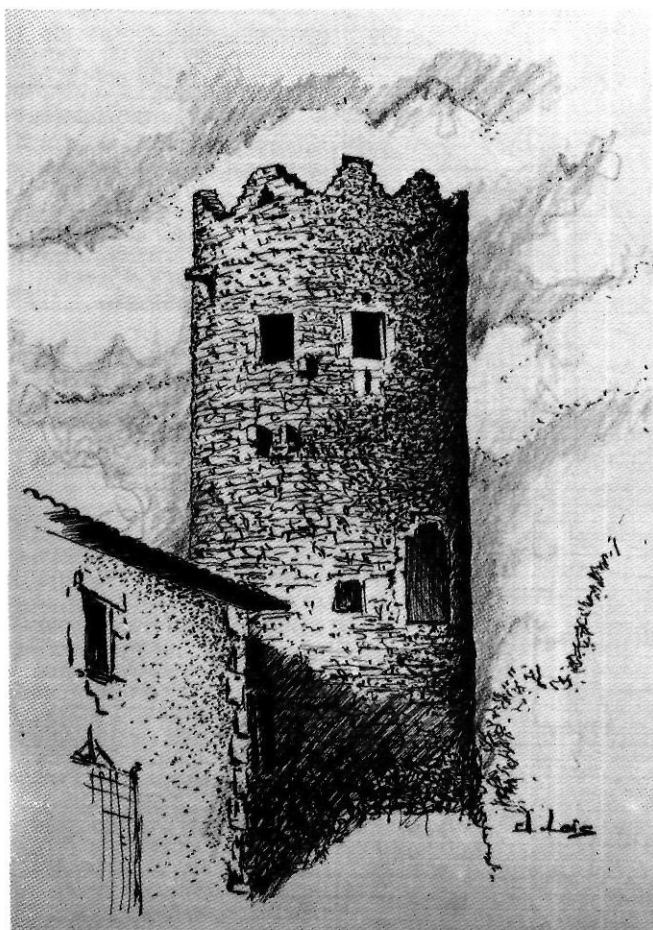
Les primeres torres que es construïren eren, en moltes ocasions fort i habitacle alhora. Aquest costum va mantenir-se fins entrat el segle XIII. A l'arquitectura romànica s'hi serveixen encara nombrosos exemples.

En un primer moment, el motiu pel qual es construïren les torres fou el de vigilar i comunicar-se les unes amb les altres com si d'un telègraf òptic es tractés<sup>4</sup>; no obstant això, la freqüència de guerres, robatoris i incursions de pirateria a què es trobaven sotmesos els pri-

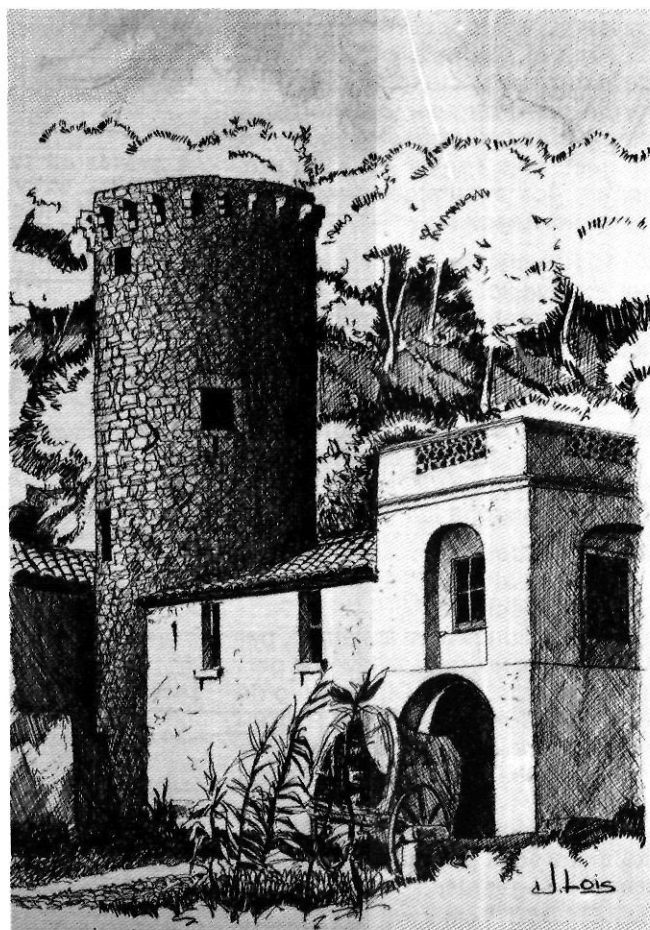
mers nuclis de població, va fer imprescindible que aquests nuclis es poguessin defensar mitjançant torres de defensa. Per alguns veïnats i masies extramurs, la construcció d'aquestes torres va representar llur salvació, en cas de perill.

Segons conta J. Puig i Cadafalch<sup>5</sup>, arribà un moment en què no es donaven autoritzacions per edificar cases si aquestes no tenien una torre de defensa. Algunes vegades, a fi de solucionar aquest problema, diferents grups de cases o veïnats s'aplegaven al voltant d'una torre. En aquests casos la talia s'anomenava torre col·lectiva.

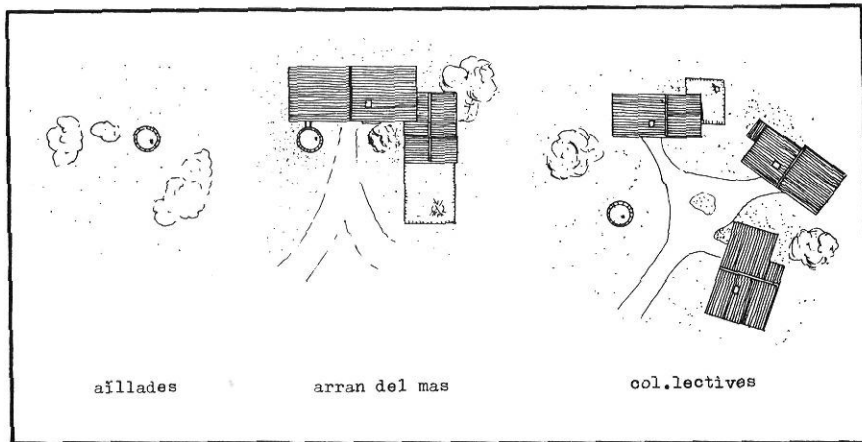
La proximitat del mar i el perill que oferia la pirateria, varen motivar que els municipis costaners, en diferents punts del seu territori, bastissin torres de vigilància i de defensa que previnguessin als veïns de possibles incursions pirates. Durant l'Edat Mitjana es formaren veritaders sistemes de defensa: els senyals emesos per les torres properes al mar eren recollits per les més interiors, i aquestes les transmetien a la vila i als diferents veïnats.



Mas Sureda, Ermedàs (Palafugell).



Torre Valentina, Calonge.



**Característiques d'aquestes torres**

Alguns documents de l'època prescriuen que aquestes torres havien de ser de pedra i calç, i fixen l'alçada de 100 pams i el perímetre de la base igual a l'alçada <sup>6</sup>; no obstant això, a les torres que perduren d'aquesta època, he pogut comprovar que aquesta relació gairebé mai no s'hi respecta.

Fins al segle XV, la defensa de la torre no presentava gaires dificultats ja que l'armament que usava l'agressor es reduïa a arcs, fletxes, ballestes, ariets i petites catapultes.

Amb el pas dels anys la forma de la torre evolucionà, i passà de la forma quadrangular a la torre de planta circular. Aquestes darreres, típiques dels segles XV-XVII, presenten dos avantatges respecte a les quadrangulars:

1. Resisteixen millor els atacs per excavació.
2. Permeten més flexibilitat en la defensa.

Les formes poligonals o similars, no les trobem gairebé mai representades a les nostres contrades.

Les torres que s'alçaren entre els segles XV i XVII, solien ser de tres tipus segons llur situació:

- Aïllades.
- Junt al mas.
- Col·lectives.

Tant les unes com les altres, per llur construcció, necessitaven el permís del batlle, de la Diputació o de les Corts. Com deia Miquel Torroella <sup>7</sup>, encara que fos coneguda la malaltia calia demanar permís pel remei.

Les característiques i particularitats que solia presentar una torre, eren les següents:

L'entrada s'obria a la segona planta, i s'hi accedia mitjançant una

escala de mà o a través d'un pont eventual de fusta que fàcilment es podia tallar o retirar. L'entrada, gairebé sempre de reduïdes dimensions, solia ser defensada per un matacà o per una corsera.

La torre tenia generalment tres plantes i terrat, separades per volta de canó o esfèrica segons es tractés d'una torre quadrangular o circular, respectivament. Generalment la darrera planta tenia més alçada que la resta, d'aquesta manera era més difícil que l'atacant arribés al cim de la torre, en cas que pogués entrar dins la torre.

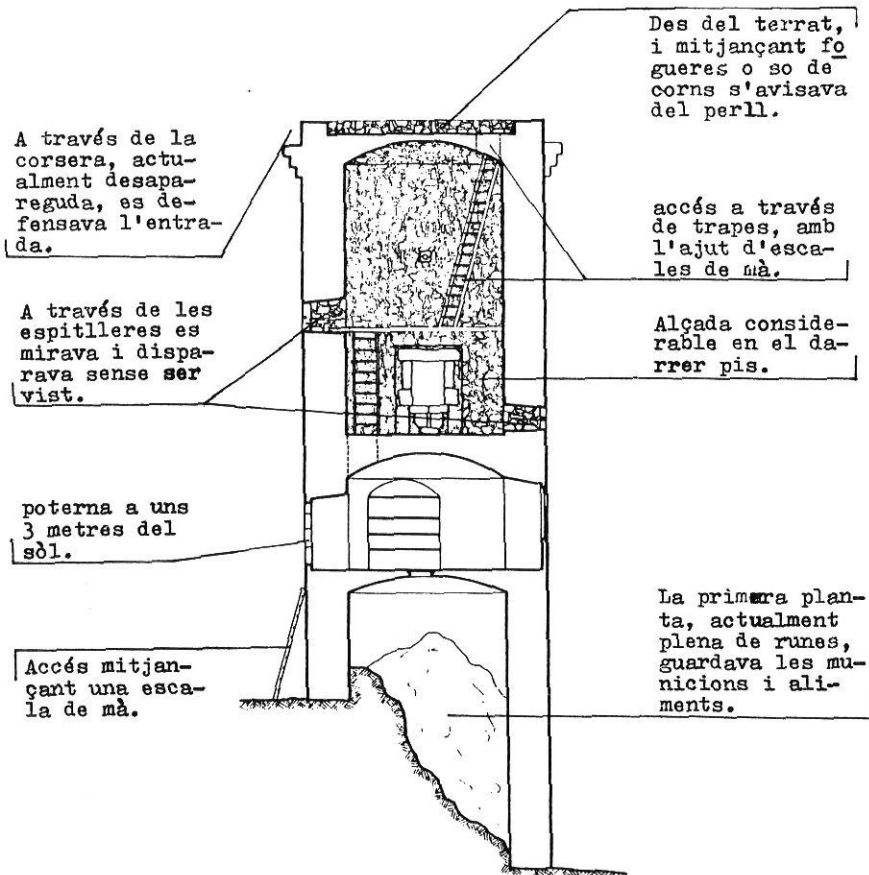
A la primera planta (baixa), hi solia haver el magatzem dels aliments i municions, i poques vegades es comunicava interiorment amb el pis superior. Altres vegades, aquesta planta estava reblerta de pedres (massissa), de manera que es feia pràcticament impossible l'enderroc de la torre per excavació.

Segons les necessitats, la família podia anar resistint en cada una de les plantes, a les quals s'accedia mitjançant escales de mà i a través de trapes realitzades a la volta. Aquestes trapes eren de reduïdes dimensions, i amb prou feines hi passava una persona, cosa que les feia fàcilment defensables.

Aquestes plantes superiors, en cas que l'atac durés alguns dies, —cosa que no passava gairebé mai—, servien també d'habitació.

Des del terrat, mitjançant fogueres, so de corns o amb campanades, s'avisava del perill a la resta de torres; i, mitjançant pedres, aigua calenta o oli bullent es defensava l'entrada a través del matacà o de la corsera.

Tenint en compte els mitjans d'atac i l'armament d'aquella època, la rendició per força dels que es refugiaven a la torre, no es produïa gairebé mai.



Secció de la Torre Valentina. Podem veure-hi algunes de les característiques esmentades anteriorment. Dibuix de l'autor.

Al peu de la torre, era normal tenir-hi gran nombre de pedres petites i soltes, a fi de complicar al màxim, l'aferament d'escales o altres mitjans d'accés.

Desaparegut el motiu pel qual foren construïdes, algunes d'aquelles torres foren enderrocades i llurs pedres serviren per a construir altres edificacions (torre del mas Colom de Mont-ras, per exemple). Les que van tenir sort, s'usaren com a magatzem, estatge ocasional del mas o element decoratiu d'aquest.

Actualment, algunes torres han estat restaurades i formen part de l'anomenada masia-xalet. Gairebé totes són protegides pels Plans Generals dels municipis corresponents, no obstant això, algunes vegades, malauradament, s'ha "permes" la reforma indiscriminada o l'enderroc de la torre.

## Elements típics de les torres

— **Poterna:** Porta petita d'una fortificació que, generalment construïda a pocs metres del sòl i defensada per un matacà o una corsera, dóna accés a la torre.

— **Finestra:** Obertura practicada en un mur o paret, elevada més o menys del sòl, que serveix per donar entrada a la llum i a l'aire.

— **Espitllera (sagetera, espiera):** Obertura molt petita feta en un mur o finestra, a l'objecte de poder mi-

rar i disparar-hi sense ésser vist des de l'exterior.

— **Trapa:** Obertura realitzada al sostre o pla horitzontal, la qual permet de pujar a un pis o pla superior. En el cas de la torre, és l'únic forat que fa possible el pas d'un pis a l'altre.

— **Merlet:** S'anomena així cada un dels petits pilars de pedra que, per a defensa, es construïren al cim de les antigues forteses, deixant entre ells un espai pel qual poguessin disparar-se projectils contra l'enemic, sense exposar-se gaire.

— **Matacà:** Obra de fortificació que, situada sobre la porta d'entrada d'una muralla o torre, consisteix en un parapet en voladís sostingut per mènsules, amb unes obertures practicades al sòl per poder-hi observar i hostilitzar a l'enemic.

— **Corsera:** Conjunt de matacans correguts que encerclen el cim d'una torre.

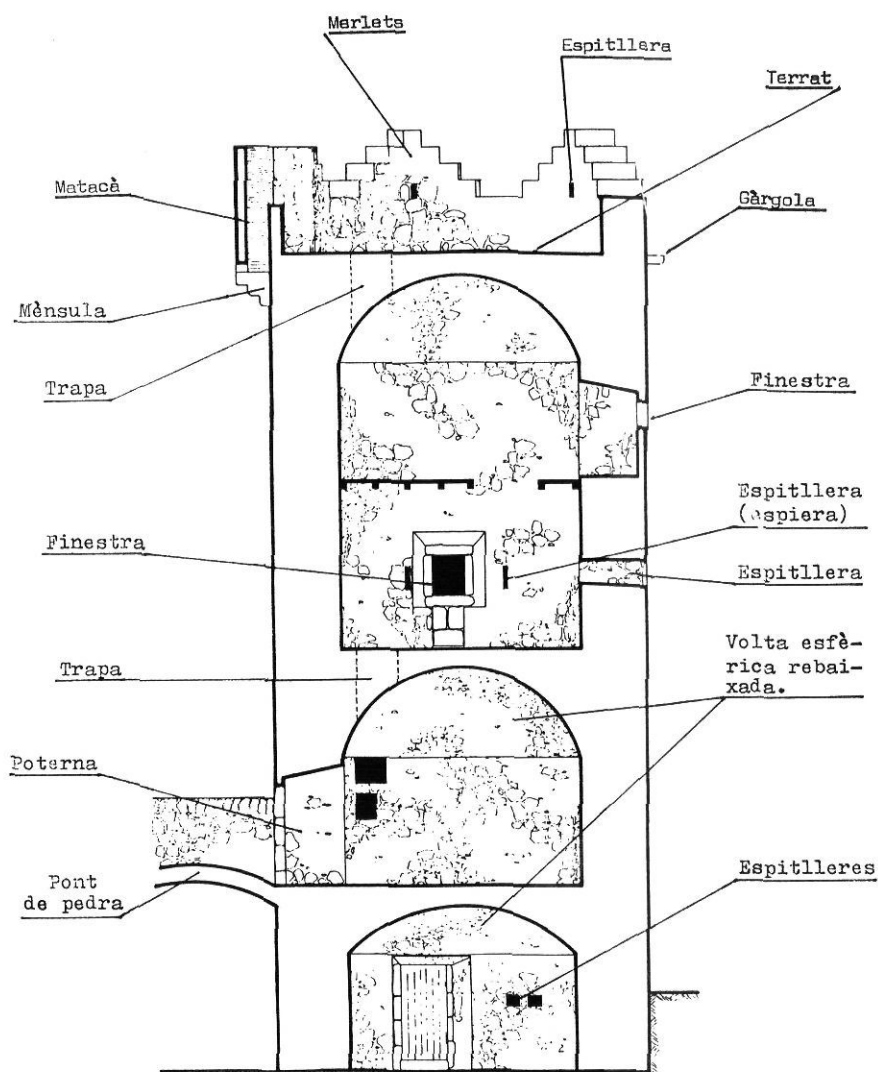
## Tipologia i classificació

L'estudi tipològic i la classificació que seguidament realitzaré és fet a partir de les torres que hi ha als termes de Calonge, Palamós, Mont-ras i Palafrugell; malgrat això, procuraré que l'estudi resulti al més genèric possible<sup>8</sup>.

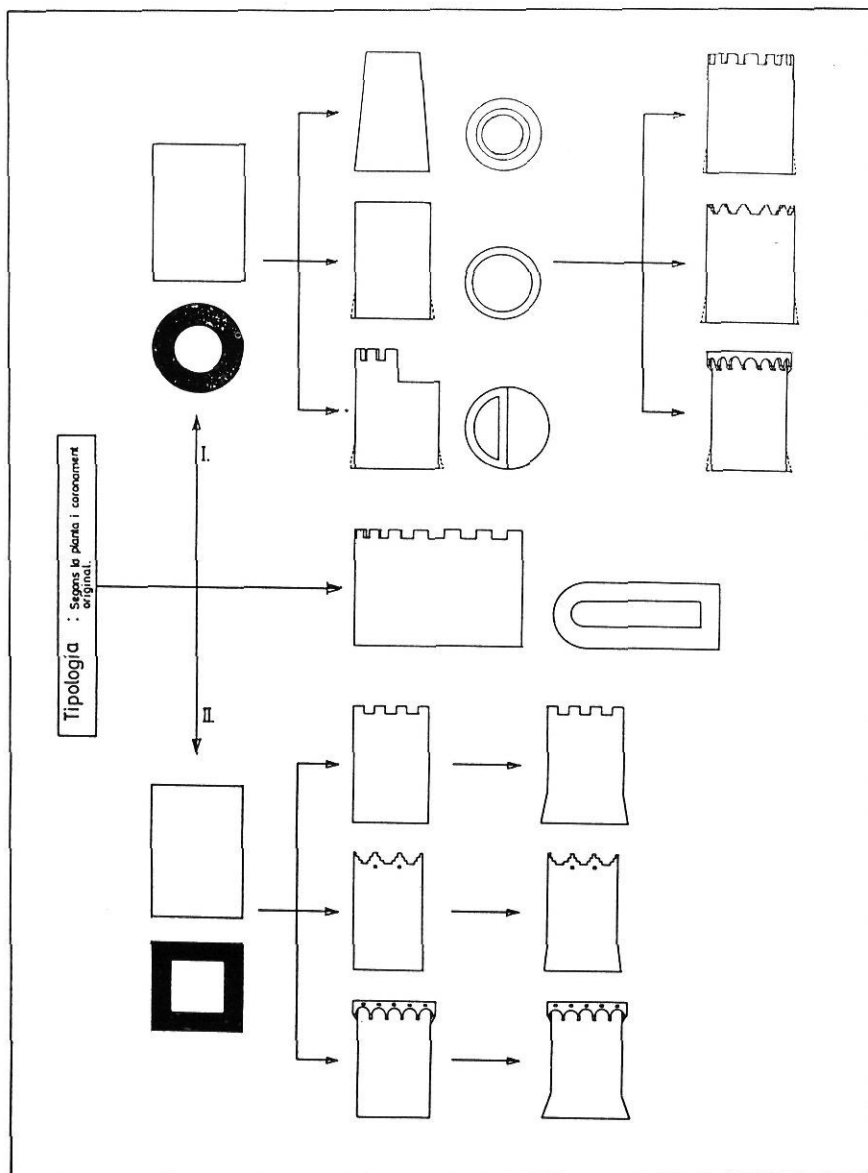
Jaume Noguer i Gómez és arquitecte tècnic.

## NOTES

1. J. Vallès i Pujals: *Elogi de Catalunya*. Llibreria Catalonia. 1928.
2. *Pirata: és tot aquell navegant que perpetrava actes de violència contra la propietat i contra les persones, amb una nau fora de tota jurisdicció, contra un i altre país sense distinció.*  
Corsari: és la persona, que sotmesa a la política d'un estat o imperi, i obrant en beneplàcit d'ell, atacava i robava als vaixells i poblats que pertanyien a l'enemic comú.
3. J. Vallès i Pujals: obra citada.
4. J. Puig i Cadafalch; A. de Falguera i J. Goday: *L'arquitectura romànica a Catalunya*. 1983.
5. J. Puig i Cadafalch; A. de Falguera i J. Goday: obra citada.
6. J. Puig i Cadafalch; A. de Falguera i J. Goday: obra citada.
7. Miquel Torroella i Plaia: *Història de Palafrugell i la seva comarca*, 1929.
8. Aquest article és una síntesi del treball de fi de carrera (especialitat Arquitectura Tècnica) presentat l'any 1984 pel seu autor amb el títol de *Les Torres de vigilància i de defensa en la zona costanera del Baix Empordà*. El treball va obtenir un dels premis Recerca del Consorci de la Costa Brava i serà publicat properament en forma de llibre.



Secció de la torre del mas Espanyol, veïnat de Santa Margarida, Palafrugell. Dibuix de l'autor.



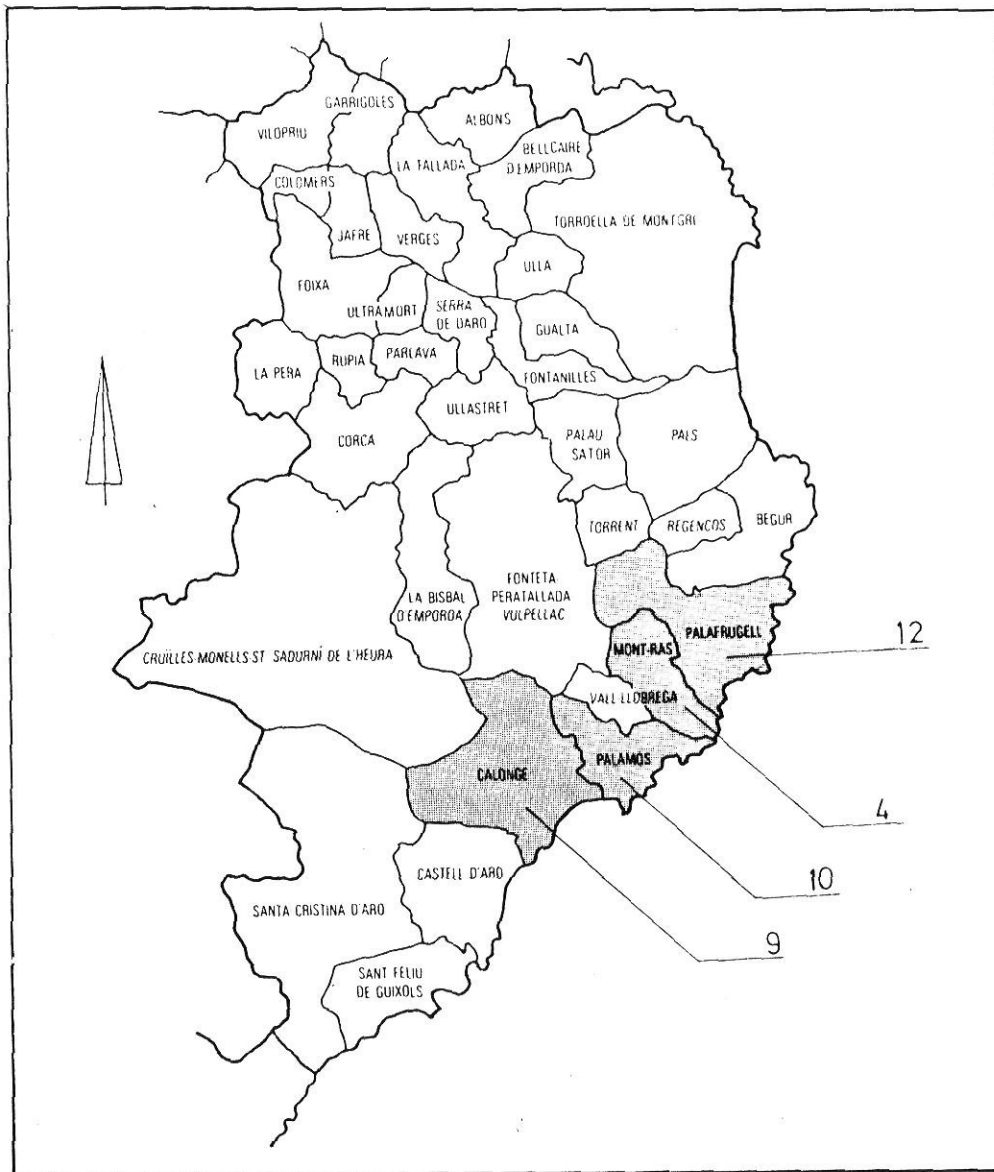
**TIPOLOGIA.** - Segons la forma i coronament original. Actualment resulta difícil catalogar-les segons el seu coronament, ja que més de la meitat tenen aquesta part en mal estat o ha desaparegut. Altres s'han reformat, i el coronament original s'ha substituït per una coberta de teula àrab amb una, dues o quatre aigües.



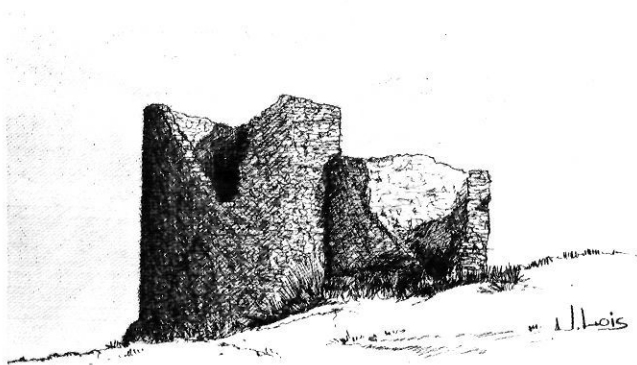
Torre de mas Pepó, Palamós. L'estat del conjunt és força ruïnós.



Torre del mas Juny, Palamós. El seu coronament està una mica malmès. Totes les espitlleres són rectangulars.



CLASSIFICACIÓ I.- Segons el terme municipal dins el qual es troben. Palafrugell és una de les poblacions amb més torres de defensa. Gairebé totes estan dempeus i solen presentar un bon estat de conservació. Calonge, al contrari, en té més de la meitat les quals, o estan en estat ruïnós o han desaparegut.



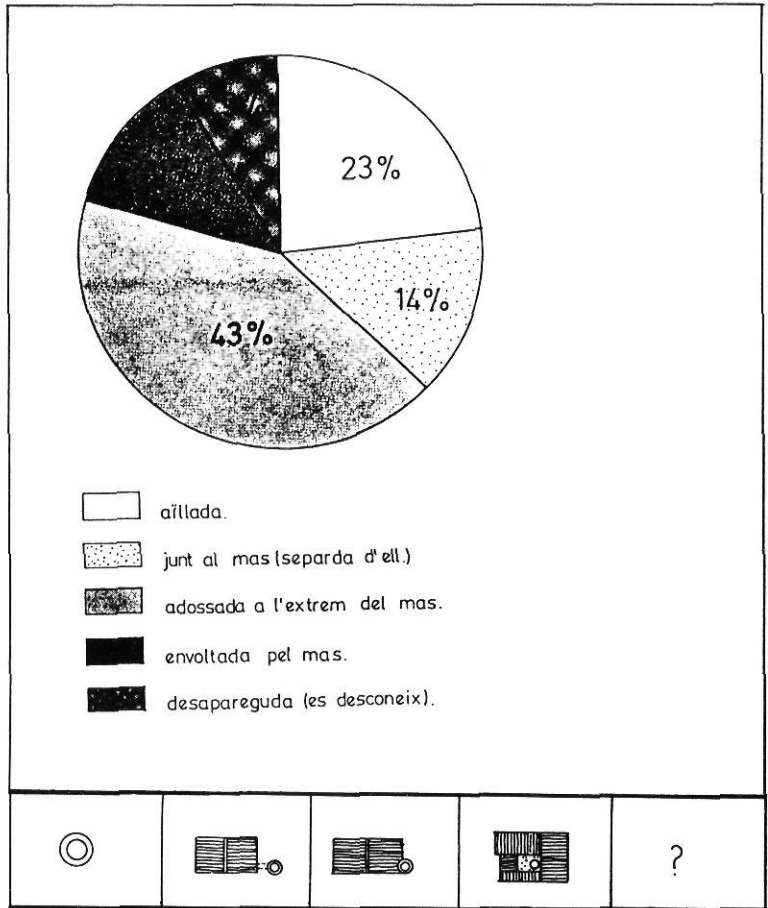
Les Torretes, de Palafrugell.



Torre de Sant Sebastià, Palafrugell.  
Torre de vigilància que s'alça damunt el penya-segat de Romaboira.



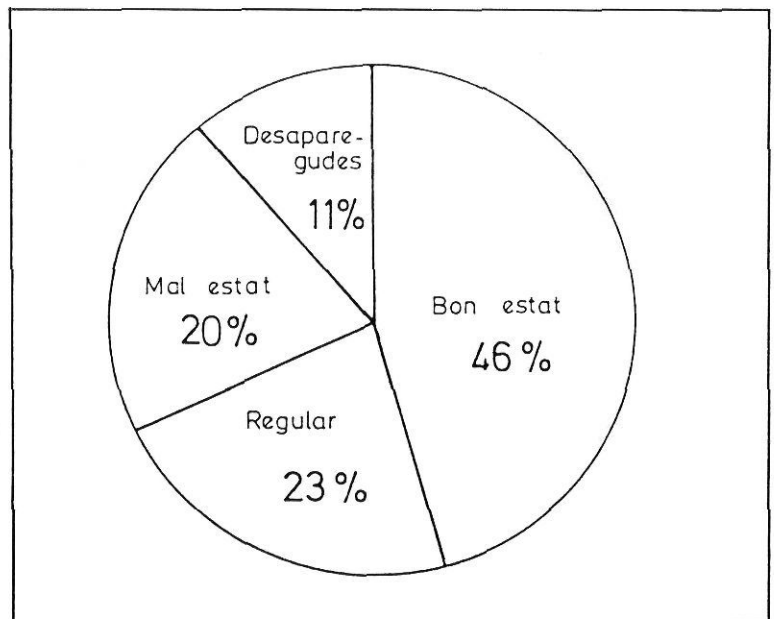
Torre del mas Sureda, Ermedàs (Palafrugell). S'ha reformat molt. Algunes de les finestres no són originals.



CLASSIFICACIÓ II.- Segons la situació actual de la torre. Algunes de les torres que antigament estaven aïllades, avui estan adossades en un mas o en una casa. Aquesta classificació no té en compte la situació original, ja que resulta impossible, en molts de casos, saber si fou primer la torre o el mas.



Torre Simona, Mont-ras, recentment restaurada. Conserva la corsera en molt bon estat.



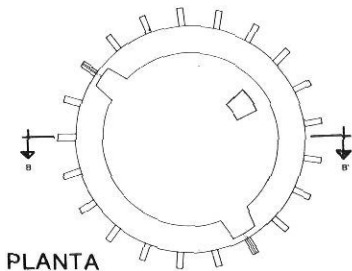
CLASSIFICACIÓ III.- Segons l'estat actual de conservació. Les torres amb millor estat de conservació solen formar part de l'anomenada masia-xalet. En realitzar aquesta classificació no he tingut en compte si les restauracions o reformes que algunes han rebut, són bones o dolentes.



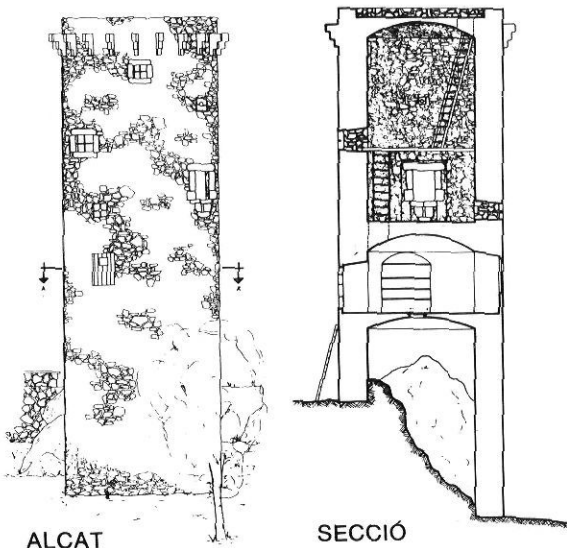
Nom: Torre Valentina.  
 Emplaçament: Puig d'en Cama. Apartament Eden-Platja.  
 Municipi: Calonge.



Forma: Cilíndrica no atalussada.  
 Mides Base: 5,60 m de diàmetre.  
 Alçada: 13,50 - 17,50 m  
 Gruix parets: 1 m aprox.  
 Nombre de plantes: 3 plantes i terrat.  
 Tipus coronament: Corsera d'erruïda.  
 Només hi resten les 21 carteles de sustentació.  
 Aparell murs: Pedra trencada del país sense treballar.  
 Estat actual de conservació: Regular.  
 Data construcció: Finals segle XV o principis del XVI.  
 Situació actual: Aïllada.



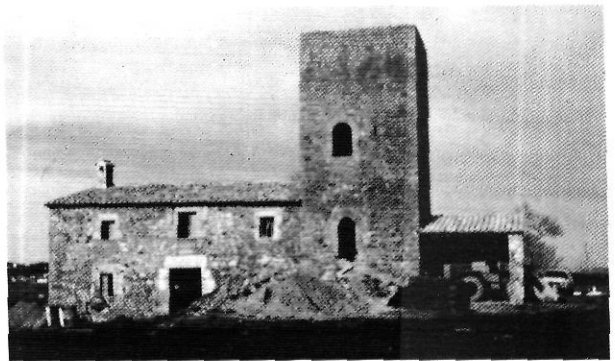
PLANTA



ALÇAT

SECCIÓ

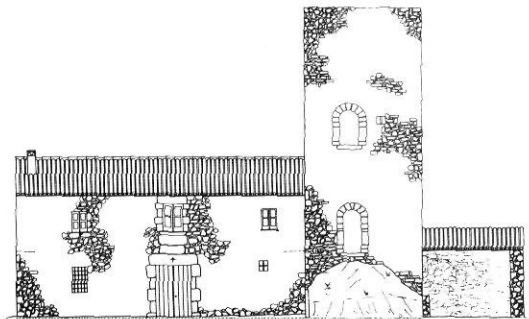
Nom: Torre del Mas Petit d'en Caixa.  
 Emplaçament: Veïnat d'Ermedàs.  
 Municipi: Palafrugell.



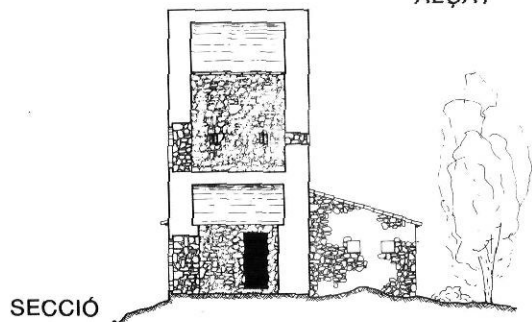
Forma: Quadrangular no atalussada.  
 Mides base: 5,30 × 5,50 m  
 Alçada: 12,00 metres.  
 Gruix de parets: Entre 125 i 95 cm  
 Nombre de plantes: 2  
 Tipus coronament: En la reforma soferta recentment, s'ha eliminat el terrat.  
 Aparell murs: Carreus de granit, escairats i col.locats en filades força regulars.  
 Estat actual de conservació: Molt bo. Ha estat restaurada i reformada (1983-85).  
 Data de construcció: Segle XIV-XV.  
 Situació actual: Adossada a l'extrem S-E del mas.



PLANTA BAIXA

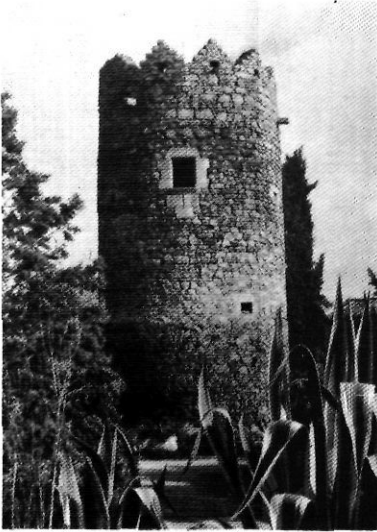


ALÇAT

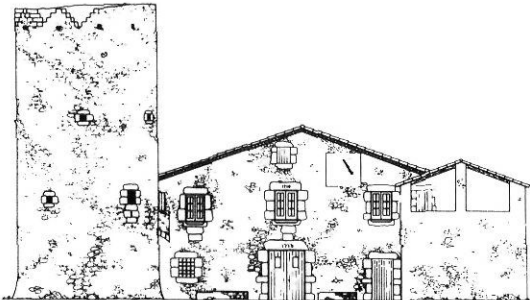


SECCIÓ

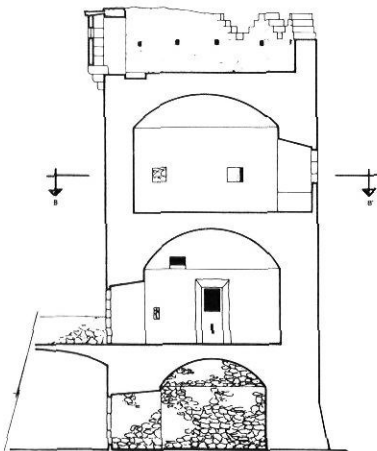
Nom: Torre del Mas Vilà.  
 Emplaçament: Veïnat de Santa Margarida.  
 Municipi: Palafrugell.



Forma: Cilíndrica atalussada.  
 Mides base: 6,30 m diàmetre.  
 Alçada: 13,10 metres.  
 Gruix parets: 160 - 65 cm  
 Nombre de plantes: 3 plantes i terrat.  
 Tipus de coronament: Parcialment emmerletat.  
 Aparell murs: Pedra de la zona de color rogenc, sense treballar.  
 Estat actual de conservació: Bo. Conserva tots els elements de defensa.  
 Data construcció: Final del segle XVI o principi del XVII.  
 Situació actual: A l'extrem sud-oest del mas i separada d'aquest per un pont de pedra.



ALÇAT

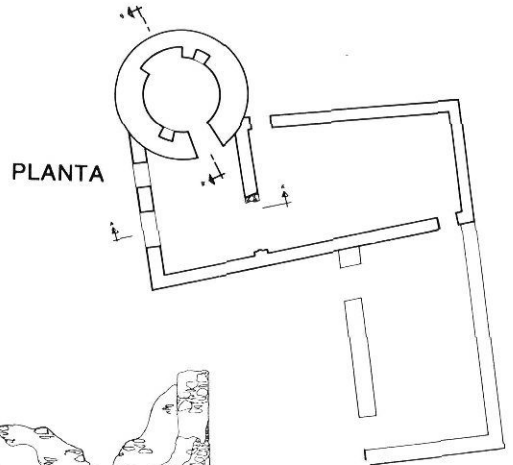


SECCIÓ

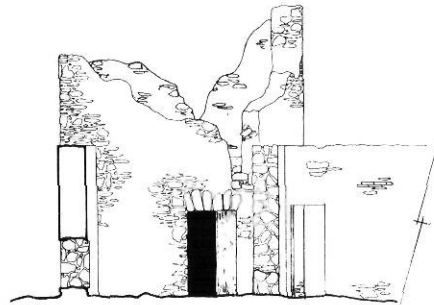
Nom: Les Torretes (Torre dels Moros)  
 Emplaçament: Puig de les Torretes.  
 Municipi: Palafrugell.



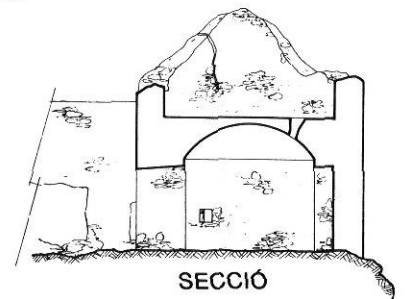
Forma: Cilíndrica no atalussada.  
 Mides base: 5,00 m de diàmetre.  
 Alçada: Actualment entre 3 i 5 m  
 Gruix de parets: 110 - 65 cm  
 Nombre de plantes: En conserva dues.  
 Tipus de coronament: Actualment no en té.  
 Aparell murs: Pedruscall (pedra marronosa de la zona).  
 Estat actual: Ruïnós.  
 Data de construcció: Segle XVI-XVII.  
 Situació actual: Adossada a l'extrem N-O d'una casa antiga. És possible que antany estigués aïllada.



PLANTA



ALÇAT



SECCIÓ