



Ermita de Farners. La gran cobertura forestal de la Selva pot actuar com a element reequilibrador.

La Selva, unitat territorial en el marc de la CEE

ELENA FLORES I GUAL

La reflexió sobre les característiques econòmiques d'un territori i la seva funcionalitat com a entitat individualitzada cal que sigui realitzada a partir d'un objectiu i d'una base teòrica.

L'anàlisi que aquí desenvolupem és la síntesi d'un estudi ampli, teòric i aplicat, de la comarca de la Selva¹.

Aquest estudi parteix de dues hipòtesis:

a) L'existència de forts desequilibris amb una concentració del pes de l'activitat econòmica a la primera i segona línia de costa i amb municipis pobres o buits, a l'interior, que ocupen una part significativa del territori.

b) Les perspectives de continuïtat de l'àrea com a conjunt territorial en base a un projecte global de posta en marxa i desenvolupament del potencial endogen.

La problemàtica dels desequilibris sorgeix quan les diferències lògiques de tot procés de creixement creen situacions de divergència creixent, que generen la necessitat d'intervenció.

L'espai és una variable que intervé en el procés i que alhora és modificada pel propi procés. Per tant, l'espai ha de ser possible delimitar-lo inequívocament, com a subjecte d'anàlisi i d'aplicació de la política regional.

Aquesta, junt amb l'ordenació del territori es consideren com a instruments fonamentals de rectificació del procés de creixement desequilibrat i desequilibrador.

La Selva és un espai en què tenen lloc els fenòmens descrits i sobre el qual és necessari discutir-ne la viabilitat o no com a regió econòmica. I en últim terme, cal preguntar-se perquè és necessària l'ordenació del territori i la definició d'àrees amb un cert grau d'individualitat. I la resposta no és ni automàtica ni directa.

Definició del territori

En primer lloc, cal definir quins són els objectius de la definició territorial, perquè volem delimitar una determinada àrea.

En segon lloc, cal escatir quins criteris utilitzarem per a aquesta definició.

La resposta a la primera qüestió seria que volem un territori en el

qual sigui possible portar a terme un projecte de desenvolupament econòmic capaç de corregir els desequilibris i de vertebrar els diferents nuclis tant econòmics com de població.

La segona qüestió requereix una resposta complexa, a partir dels diferents conceptes teòrics de regió, com a entitat territorial sobre la qual actuarà la política regional. Cal definir el concepte "regió econòmica" i, a partir d'aquest, definir una tipologia que permeti de classificar les regions, i en funció de la qual variaran les formes d'aplicació i els efectes de la política regional.

No hi ha, però, cap criteri que permeti escollir una d'aquestes definicions com a òptima, no gensmenys és en discussió l'existència d'una dimensió òptima. En tot cas es pot parlar de criteris d'optimització de les dimensions regionals², com la coincidència entre límits regionals i administratius, tal com es fa a la CEE, o bé la correspondència amb els principals obstacles al transport, i l'homogeneïtat socio-econòmica i en dotació de recursos.

Pel que fa a la política regional, només és objecte de tractament allò que en la tipologia s'anomena regions problema, classificades segons característiques i intensitat. En aquest sentit, la classificació generalment acceptada pels teòrics és la que defineix tres tipus d'àrees com a regions problema: regions subdesenvolupades o en desenvolupament, regions en decadència i regions congestionades³.

Aquesta tipologia és també seguida per la CEE, però definint quatre grups com a àmbit d'aplicació de la seva política regional⁴:

- Regions *subdesenvolupades*, que necessiten ajuda a llarg termini per tal d'adquirir una infraestructura econòmica i social que permeti el creixement sostingut.
- Regions que necessiten una ajuda a mig o curt termini per tal d'adaptar la seva estructura productiva i d'inversió al procés de substitució de les indústries retardatàries o per reduir la dependència agrícola.
- Àrees d'*impacte regional*, que són aquelles que pateixen uns efectes negatius, temporalment greus a causa dels canvis de l'entorn econòmic mundial com a resultat de l'aplicació d'altres polítiques econòmiques comunitàries.
- Regions *frontera*, són les que, essent en realitat unitats econòmiques naturals, són dividides per fronteres estatals.

A més d'aquesta tipologia, en base a la qual s'implementa la política regional, la CEE defineix també el que podem anomenar tipologia secundària en base a la qual fixa els diferents sostres en el percentatge de subvenció a la inversió: 75% a les zones superperifèriques, 30% a les regions perifèriques, 25% a les regions intermèdies i fins a un 20% a les regions centrals.

Aplicació a Catalunya

Cal assenyalar en primer lloc que el camp d'actuació de la política territorial es veu modificat per nous problemes sorgits de la situació de crisi i que podem condensar en tres categories:

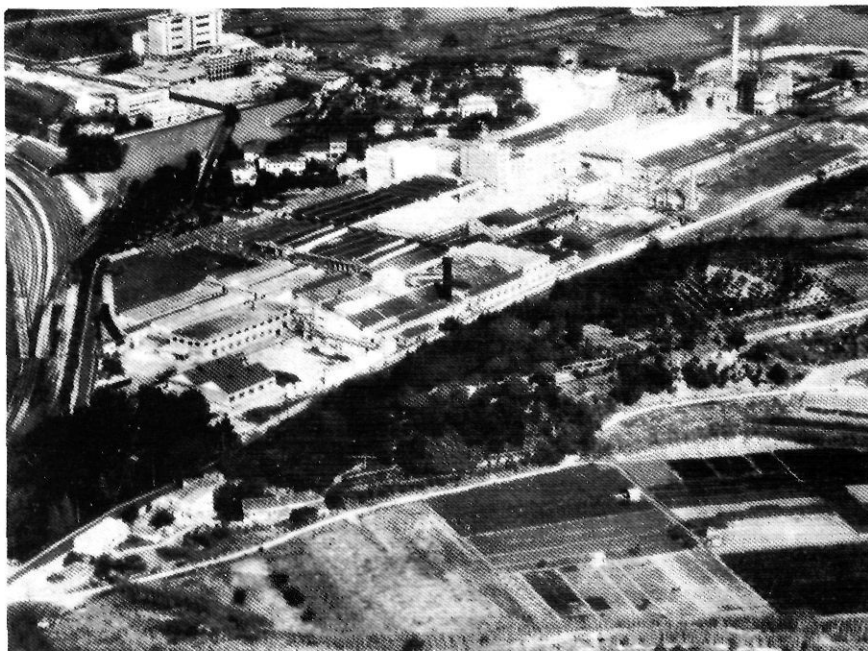
- Conservació i qualitat física dels espais agrícoles.
- Eficiència econòmica i funcional de la ciutat.
- Deteriorament del benestar social.

En aquest context es desenvolupa la Llei de Política Territorial⁵ a partir de la tradició saxona de classificació dels nuclis urbans com a element cristalitzador de la vertebració territorial. Calen dues consideracions prèvies: la *constatació* del ràpid creixement de les zones del litoral i del prelitoral, i el *procés* de despoblament d'una gran part de l'interior; aquests són precisament els fenòmens que tenen lloc a la Selva. La llei es proposa portar a

terme una política equilibradora que afavoreixi l'extensió per tot el territori dels nivells de renda i de qualitat de vida adequats i que impulsant l'aprofitament racional dels recursos locals disponibles, corregeixi la tendència que porta a l'excessiva concentració d'una banda i a l'abandó del territori de l'altra.

Dintre d'aquesta llei, s'esmenta com a element específic el Pla Territorial General que és el que ha de determinar:

- La definició de les zones del territori amb característiques homogènies en base al potencial de desenvolupament i de la situació socio-econòmica.
- La indicació dels nuclis amb funció impulsora i reequilibradora.
- La localització de les grans infraestructures.
- La determinació dels elements naturals a conservar i de les terres d'ús agrícola o forestal d'especial interès.
- La definició dels àmbits d'aplicació dels plans territorials parcials. Les zones es poden definir segons tres categories:
 - Deprimides, amb nivells de renda relativament baixos, tendència al despoblament i problemes d'estancament econòmic.
 - Zones de desenvolupament amb un creixement espontani i capacitat de continuar creixent.
 - Zones congestionades.
 Així doncs, la Selva es trobaria parcialment en cada un dels tres grups.



La SAFA de Blanes. Avui el sector industrial de la Selva tendeix a la disminució de les concentracions.



Tossa. L'objectiu de futur és dispersar cap a tot el territori el flux turístic existent al litoral.

Anàlisi aplicada a la Selva

La conclusió global és que es confirma la hipòtesi de partida, d'un territori amb forts desequilibris que s'han vist agreujats en el procés de creixement. El pes econòmic de la comarca s'ha concentrat a la costa i a la zona que anomenem segona línia de costa, arribant a una situació extrema, en què podem parlar de municipis rics i pobres o buits. Cal dir que aquests darrers ocupen una part significativa del territori. Però aquest procés no és irreversible perquè la comarca té un potencial endogen, el desenvolupament del qual pot corregir els desequilibris.

Aquest potencial es posa de manifest a través de l'anàlisi dels principals indicadors econòmics.

Pel que fa a la situació potencial de la població, es detecta un engrandiment de la base de les piràmides de població dels municipis dinàmics i també un potencial de creixement, de la població activa, elevat.

L'agricultura i la indústria

L'agricultura, practicada amb més o menys intensitat a tots els municipis de la Selva, assegura una utilització del sòl i una mobilització dels recursos en els llocs on les altres activitats econòmiques són més febles. Hi ha una tendència favorable a la diversificació, especialment als municipis amb un nivell superior de mecanització i d'incorporació tecnològica.

A més, les produccions principals van directament lligades i faciliten el desenvolupament de la indústria agro-alimentària.

La gran cobertura forestal de la Selva, forma part també del seu

potencial i pot actuar com a factor reequilibrador ja que el bosc es concentra precisament en els municipis de l'interior i de muntanya. Aquest ofereix dues possibilitats. Una l'explotació del bosc per a l'extracció de fusta, lligada a la indústria transformadora. I l'altra, l'aprofitament del bosc com a parc natural i zona per al desenvolupament del turisme rural, contemplades com a activitats rendibles.

El sector industrial presenta una tendència a la disminució de la concentració i es caracteritza per un elevat grau de diversificació. Predominen els sectors intermedis i tradicionals, adequats a l'estructura econòmica de l'àrea i experimenten la crisi amb una intensitat menor que en altres comarques. Aquestes característiques fan que se superi la dicotomia agricultura-indústria, o, rural-urbà, possibilitant un desenvolupament sota criteris de complementarietat.

El turisme com a dinamitzador

A la Selva, el turisme és un dels factors de potencial més significatius. Fins ara aquest s'ha concentrat a la costa, amb la importància creixent de la segona residència a la segona línia de costa. Això ha generat uns excedents però que no han servit per crear efectes impulsors cap a l'interior i han contribuït a accentuar els desequilibris.

De tota manera, donat que tots els municipis de la Selva, tant de costa, d'interior com de muntanya, tenen un potencial turístic a desenvolupar, és possible, a partir de la situació actual, dissenyar un model d'oferta turística conjunta.

Es parteix d'un flux turístic ja existent i l'objectiu és dispersar-lo cap a tot el territori, a fi de redis-

tribuir-hi els ingressos provinents del sector. Es tracta de construir una oferta turística mixta o diversificada amb un aprofitament combinat del potencial turístic de forma complementària fent efectius els efectes backwards potencials del turisme de costa, incidint sobretot en la segona residència i en el turisme rural.

Podem doncs considerar el turisme com a activitat econòmica que pot engegar el potencial endogen, crear recursos addicionals i actuar com a factor de redistribució. A més, pot dinamitzar simultàniament les altres activitats i arribar així a la implementació d'un projecte integrat, seguint les línies proposades per la CEE.

La Selva, "regió programa"

Així doncs, la Selva té perspectives de continuïtat com a conjunt territorial en base a un projecte global de posta en marxa del seu propi potencial. Per això, la Selva podria definir-se com a "regió programa", mentre que en canvi, la seva situació actual no respon a cap altra de les definicions de regió analitzades.

L'existència de discontinuïtats i heterogeneïtats caracteritzen a una àrea desarticulada de difícil definició segons els criteris tradicionals d'homogeneïtat i funcionalitat. L'alternativa més adequada per corregir aquesta situació és la de transformar la regió potenciant-ne específicament els factors d'articulació que existeixen, incorporant-hi també la consideració de zona de pas entre dos centres, Barcelona i Girona, per tal com suporta físicament les principals vies de comunicació.

El resultat de l'estructura territorial actua ha estat influït definitivament per la dinàmica municipal ja que l'estructura comarcal no ha tingut cap mena de funcionament real. Aquesta estructura ha produït discontinuïtats i desequilibris tant a la població com a l'activitat econòmica, i s'ha posat de manifest l'existència d'una relació entre estructura territorial i nivell de benestar, amb una evolució polaritzada d'aquest.

Ens trobem aquí amb una contradicció. D'una banda podem afirmar que la Selva pot ser considerada com a unitat territorial o regió econòmica en funció de la seva capacitat per portar a terme un projecte global de desenvolupament en base al seu potencial endogen. I

en aquest sentit respon a les prioritats establertes per la CEE. Però d'altra banda, no pot ser considerada com a entitat territorial en funció de criteris ni d'homogeneïtat ni de funcionalitat. Tampoc no es pot identificar amb cap dels quatre tipus de regions definits per la CEE com a objecte d'aplicació de la política regional; en canvi sí que cada un dels seus municipis respon a algun dels tipus.

Aquests serien doncs arguments a favor de la desagregació o desaparició de la comarca.

Abans d'establir una conclusió definitiva, analitzem les principals estructures territorials proposades per a la Selva i els criteris en base als quals s'han definit.

La divisió de 1937

Primer ens volem referir a la divisió del 37, perquè mai no s'ha posat en pràctica i no s'han pogut estudiar els seus efectes, tot i ser la més acceptada.

Les relacions de mercat, és el que es considera com a criteri fonamental, incorporant, a més, la possibilitat d'anar i venir amb un dia des de cada poble d'una demarcació fins al cap d'aquesta; l'existència d'un equilibri entre habitants i

territori a les comarques, i que el nombre de comarques fos el menor possible. Fruit d'aquests criteris sorgeix la Selva, amb capital a Sta. Coloma de Farners, comarca ja amb una llarga tradició com a unitat territorial.

Actualment, pel que fa a la població, la Selva manté la mateixa proporció en el conjunt de les comarques veïnes que tenia l'any 36, per tant en aquest sentit el criteri d'equilibri es confirma. En canvi, la importància relativa de les àrees de mercat s'ha modificat i ja no serveix per delimitar l'entorn econòmic. Per tant la situació actual de la Selva respon només parcialment als criteris de definició del 37.

Pel que fa a la validesa dels criteris de la divisió del 37, el d'equilibri intercomarcal en població i territori és condició necessària per l'equilibri en termes de renda i benestar, però no és condició suficient ja que població i territori no més valoren una part del potencial de desenvolupament. La condició d'equilibri hauria de tenir en compte tot el conjunt d'indicadors de potencial pel desenvolupament endogen ⁶.

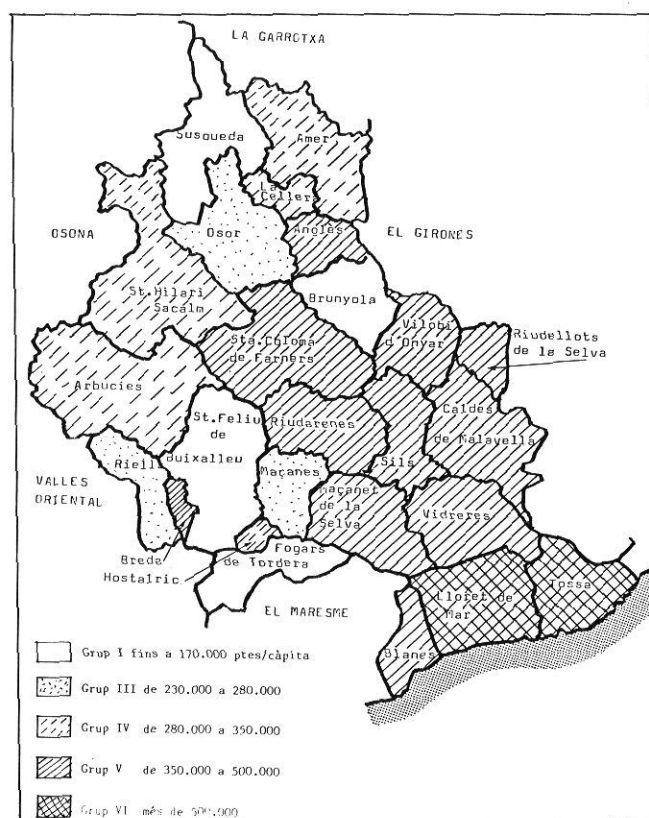
El criteri del menor nombre de comarques possible continua essent vàlid en termes d'eficiència administrativa.

El criteri d'accessibilitat s'ha modificat substancialment. La distància per unitat de temps ha augmentat molt, amb la qual cosa s'han fet accessibles centres més llunyans. Així, s'han enfortit els centres supracomarcal i al mateix temps ha augmentat la importància de petits centres ara més accessibles. Aquest criteri no serveix per a la delimitació del territori, perquè, en el cas de la Selva, la facilitat d'accés a Girona i a Barcelona, amb una oferta extensa i diversificada, fa que les preferències dels consumidors residents a la Selva, siguin esbiaixades a favor d'aquests centres i en detriment del centre comarcal. Al mateix temps, la localització de la xarxa de comunicacions principals fa que augmenti la importància de centres menors com Hostalric o Maçanet, també en detriment del centre comarcal, i es redueixi l'àrea sobre la qual Sta. Coloma continua actuant com a centre d'atracció. Així, si utilitzéssim aquest criteri per a la Selva, ens donaria com a resultat una petita àrea al voltant de Sta. Coloma de Farners i la resta de municipis lligats a Girona o Barcelona, amb l'existència d'alguns petits centres que no arriben ni de bon tros a delimitar un entorn.

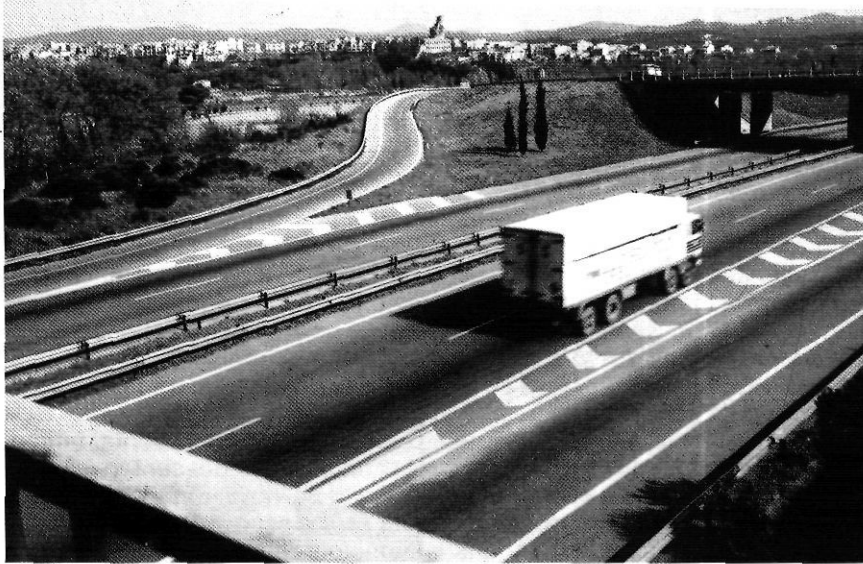
El criteri d'àrees de mercat tam-



Creixement de la població de la Selva (1975-1981)



Nivells de renda de la Selva, 1981.



L'autopista prop d'Hostalric. La xarxa de comunicacions principals fa créixer la importància dels centres menors en detriment del centre comarcal.

bé s'ha modificat, perquè aquestes relacions ja no són les que determinen la realitat territorial. Perquè els intercanvis bàsics, habituals, tenen lloc en el propi municipi i en tot cas en els municipis veïns, mentre que els intercanvis ocasionals, més especialitzats i que impliquen una major despesa (o ingressos) es realitzen als nuclis grans (Girona i Barcelona), de manera que el fenomen àrees de mercat es desdibuixa en un context de major accessibilitat i de millora i ampliació de l'oferta en general.

Ara són les relacions telefòniques i les relacions residència-treball, les que incideixen principalment en l'estructura territorial.

Pel que fa a les relacions telefòniques, Sta. Coloma ha deixat de jugar el paper de centre, i tots els municipis de la Selva estableixen la seva relació directament amb Girona, excepte la Cellera que ho fa a un primer nivell amb Anglès, i Maçanes amb Figueres.

Respecte a les relacions residència-treball, es detecta la influència de Barcelona, i també la de St. Celoni, que s'estén fins a una àrea amb desplaçaments menors o iguals a una hora de cotxe. Segons aquestes relacions, la Selva es configura com una àrea sense una clara vinculació amb cap centre en concret i sense estructurar territorialment. Amb un criteri comarcalitzador, aquestes àrees serien incorporades a l'àrea comarcal més propera, que en aquest cas seria la de Figueres, però aquestes àrees no es pot dir que formin part de comarques en concret sinó que tenen individualitat pròpia, amb centralitats compartides i depenent directament de Girona i Barcelona. Els municipis de la Selva quedarien classificats en tres grups: Blanes

com a sistema urbà; Sta. Coloma com a centre d'una estructura comarcal, i Anglès, Hostalric, Lloret, St. Hilari i Vidreres com a àrees sense centres clars. La resta de municipis queden lligats a algun d'aquests.

Per tant la Selva, segons aquest criteri d'àrees econòmiques al voltant d'un centre, no es manté en les seves característiques de comarca. L'única definició de comarca que permet considerar la Selva com a tal és la que defineix la comarca com a nivell integrador d'aspectes diferents amb un o diferents centres comarcals. Concepte que coincideix amb la necessitat de posar en relació el potencial de diferents parts d'un territori per tal d'aconseguir el desenvolupament endogen d'aquest.

Les altres propostes

Pel que fa a altres propostes de divisió territorial cal dir que quasi totes accepten la divisió del 37 en algun dels seus esglaons, de manera que la proposta més elaborada com a alternativa és la de les municipalies. Aquesta proposta pretén trobar àmbits territorials òptims per a l'administració local i que eliminin la dualitat municipi-comarca. La Selva quedaria dividida en set municipalies:

Farners: Sta. Coloma de Farners, Brunyola, Vilobí d'Onyar.

Anglès: Susqueda, Osor, La Cellera, Anglès.

Les Guilleries: St. Hilari Sacalm, Arbúcies.

Hostalric: St. Feliu de Buixalleu, Fogars de Tordera, Maçanet, Maçanes, Hostalric.

Vidreres: Riudarenes, Sils, Caldes de Malavella, Vidreres.

Lloret: Tossa, Lloret.

Blanes: Blanes.

Breda i Riells quedarien vinculats a la de St. Celoni i Amer a la de Brugent.

Aquesta proposta, la valorem positivament perquè s'acosta més a la realitat socio-econòmica del territori. Té en compte que per cada municipalia existeixi un sistema urbà o d'àmbit significatiu de relacions de base diària i que el mínim poblacional estigui al voltant dels 10.000 habitants perquè l'oferta de serveis es pugui desenvolupar adequadament. Aquesta divisió permet superar la incapacitat de gran part dels municipis de la Selva de portar a terme les funcions que tenen assignades. A més, les divergències o desequilibris entre municipalies són menors que les que hi havia entre municipis i s'aconsegueix un major grau d'homogeneïtat. Un altre component positiu és que cada un dels municipis retardaris o buits, queda integrat en una municipalia on és present algun dels municipis dinàmics i d'aquesta manera es poden establir interrelacions positives.

De tota manera, com a resultat de la nostra anàlisi, no pensem que aquesta sigui la divisió òptima per a l'objectiu de reequilibri. Per això cal una unitat territorial que afavoreixi la redistribució del benestar en un territori i això requereix l'existència d'un nivell d'administració que forci la modificació de les condicions reals actuals.

Les municipalies superen en part els desequilibris intermunicipals, i construeixen unitats més comparables, però es mantenen els desequilibris i la manca de vertebració entre muntanya, depressió i costa, ja que la divisió que es proposa continua fent frontera entre aquestes tres àrees. I aquest és un dels problemes principals de la Selva. Nosaltres volem una divisió que posi en contacte aquestes àrees, una estructura territorial que modifiqui les actuals relacions intermunicipals. La divisió en municipalies no considera el problema del trencament costa-interior i probablement contribuiria a agreujar-lo. Pensem que precisament l'objectiu de la creació d'una unitat territorial en aquesta zona és el d'articular el territori, sobretot verticalment per afavorir la difusió dels efectes positius pel desenvolupament que es generen a la costa i als nuclis amb una major dinàmica econòmica. Per això cal una divisió que inclogui les

dues parts, costa i interior com a susceptibles de portar a terme un desenvolupament conjunt.

Una àrea amb possibilitats de futur

En aquest sentit creiem que és útil l'existència de la Selva com a unitat territorial susceptible de gestionar un projecte de desenvolupament endogen, que condueixi a una redistribució del benestar i eviti la generació de buits territorials. Els límits d'aquesta àrea poden ser modificats, com podria ser el cas de Riells i Breda, molt vinculats a St. Celoni; però es mantindria el conjunt principal amb la finalitat de reorientar els fluxos en sentit vertical i aconseguir una xarxa d'interrelacions que vertebrí el territori, a través de la posada en marxa del potencial endogen, que, com ja hem vist, existeix.

Un interrogant que se'ns planteja és si aquesta àrea és suficientment gran per portar a terme aquest projecte, però en tot cas permet un grau d'apropament a la realitat adequat. Per l'esquerra els límits naturals apareixen clarament; l'opció d'eixamplar-la per la dreta agreujaria el fenomen de polarització Girona-Costa Brava.

A l'àmbit de la CEE, les regions que es consideren són les grans, és a dir Catalunya, però les subregions tenen sentit com a unitat d'aplicació diferenciada de les mesures o projectes generals. Pensem que la nostra proposta s'adequa a les línies de la política regional comunitària en el sentit de potenciar projectes concrets, de responsabilitat compartida i en base al poten-

cial endogen, a les regions que no són punta a nivell industrial.

Cal assenyalar aquí, que el Projecte de Desenvolupament Regional presentat per Catalunya a través del govern central i a requeriment de la CEE, esmenta gairebé tots els problemes que presenta la Selva. En funció d'això defineix tres zones de desenvolupament, com a zones d'especial atenció per la CEE: zones industrials més afectades per la crisi, zones deprimides de l'interior i zones promocionables de muntanya i frontereres. Segons aquesta classificació el 68% del territori i el 47% de la població de Catalunya queden inclosos en aquestes àrees d'atenció preferent, però, en canvi, tot i presentar problemes comuns en queda exclosa la Selva, ja que en termes globals el seu nivell de renda no reclama un ajut especial. El fet que aquestes zones compreguin un percentatge tan gran del territori fa pensar que la CEE pugui considerar excessivament àmplia aquesta definició de les zones de desenvolupament o produir una dispersió massa gran dels possibles ajuts.

Aquest projecte reforça el nostre objectiu, el reequilibri territorial, i algunes de les mesures proposades per aconseguir-ho coincideixen també amb el resultat del nostre estudi: concretament l'impuls a la indústria agro-alimentària com a factor de modernització en el medi agrícola; el desenvolupament del turisme a l'interior; la millora de la infraestructura de transport que connecti l'interior amb la costa i les xarxes secundàries amb la principal, i la reducció dels desequilibris en matèria de serveis públics.

En aquest context, la Selva com a unitat territorial de desenvolupament, està en una situació favorable per aprofitar aquest tipus de mesures de l'Administració. D'altra banda, en no ser considerada zona de desenvolupament, augmenta la importància de la seva pròpia capacitat de reequilibrar-se, sense comptar d'entrada amb recursos externs, sinó en base al seu potencial endogen.

Per tant, concluïm que és una àrea amb possibilitats de futur com a tal.

En la línia de la Política Regional Comunitària

Finalment assenyalar que la posada en marxa del potencial endo-

gen amb un projecte global, exigeix una gestió conjunta i una consciència de la població en qüestió, tant en el sentit de formar part d'un conjunt territorial com de la necessitat dels projectes. Aquesta és una de les característiques del desenvolupament endogen, l'exigència d'un alt nivell d'identitat regional de la població, per a l'autogestió dels projectes. En aquest sentit, la nostra conclusió no pot ser tan clara, ja que a la Selva, la identitat ha disminuït força, especialment en alguns municipis com els del litoral a causa de la identificació d'aquests amb la línia contínua de la Costa Brava.

Fins ara la cooperació ha estat inexistent i això es posa de manifest en el fet que no hi ha cap organisme de tipus intermunicipal i en la manca de qualsevol tipus de gestió mancomunada de serveis o fins i tot de promoció conjunta del turisme.

La constatació d'aquest fet reflecteix l'absència d'una clara voluntat social i política d'articular-se com a territori i engegar processos conjunts de desenvolupament, de manera que la cooperació pot ser difícil. En primer lloc cal posar en contacte els diferents nivells de l'Administració responsables, i també els grups socials amb capacitat i voluntat de gestió i d'intervenció per tal d'elaborar i posar en marxa un programa. I en segon lloc perquè tota l'àrea i la seva població en vegin la necessitat i s'en sentin participants i responsables.

La Selva ha estat un dels àmbits territorials que més ha perdut la identitat i el funcionament com a tal, precisament a causa de la desarticulació i de la no existència d'unes característiques i problemes comuns a tots els municipis.

L'elaboració i posada en marxa d'un programa conjunt de desenvolupament pot recuperar la voluntat d'integració territorial i crear una dinàmica de cooperació.

El reequilibri del territori exigeix posar en marxa els fluxos entre la costa i l'interior i potenciar-los. La Selva, com a "regió econòmica" ofereix la possibilitat de reequilibrar el territori a partir de la pròpia dinàmica i arran d'això es pot definir com a regió susceptible de portar a terme un programa integrat de desenvolupament endogen, totalment en la línia de les prioritats definides per la Política Regional Comunitària.

Elena Flores i Gual és economista.

NOTES

1. FLORES GUAL, E. "Problemes d'articulació econòmica comarcal: La Selva" Tesi de llicenciatura. Fac. d'economiques. UAB. set. 1985.
2. MENNES, TINBERGEN, WAARDENBURG "The elements of space in development planning". North-Holland. Amsterdam 1969.
3. KUKLINSKI, A.R. "Regional Development, Regional Policies and Regional Planning" in *Regional Studies*. vol. 4. 1970.
4. NEVIN, E.T. "Regional Policy" a EL-AGRAA "Economics of the European Community" 1980.
5. Llei de Política Territorial de la Generalitat de Catalunya. Núm 23/1983. 21 de novembre de 1983.
6. Condicions naturals, mà d'obra, accessibilitat, empreses, artesanat, turisme, accés al capital, terciari de suport, agricultura, residència, identitat regional.