

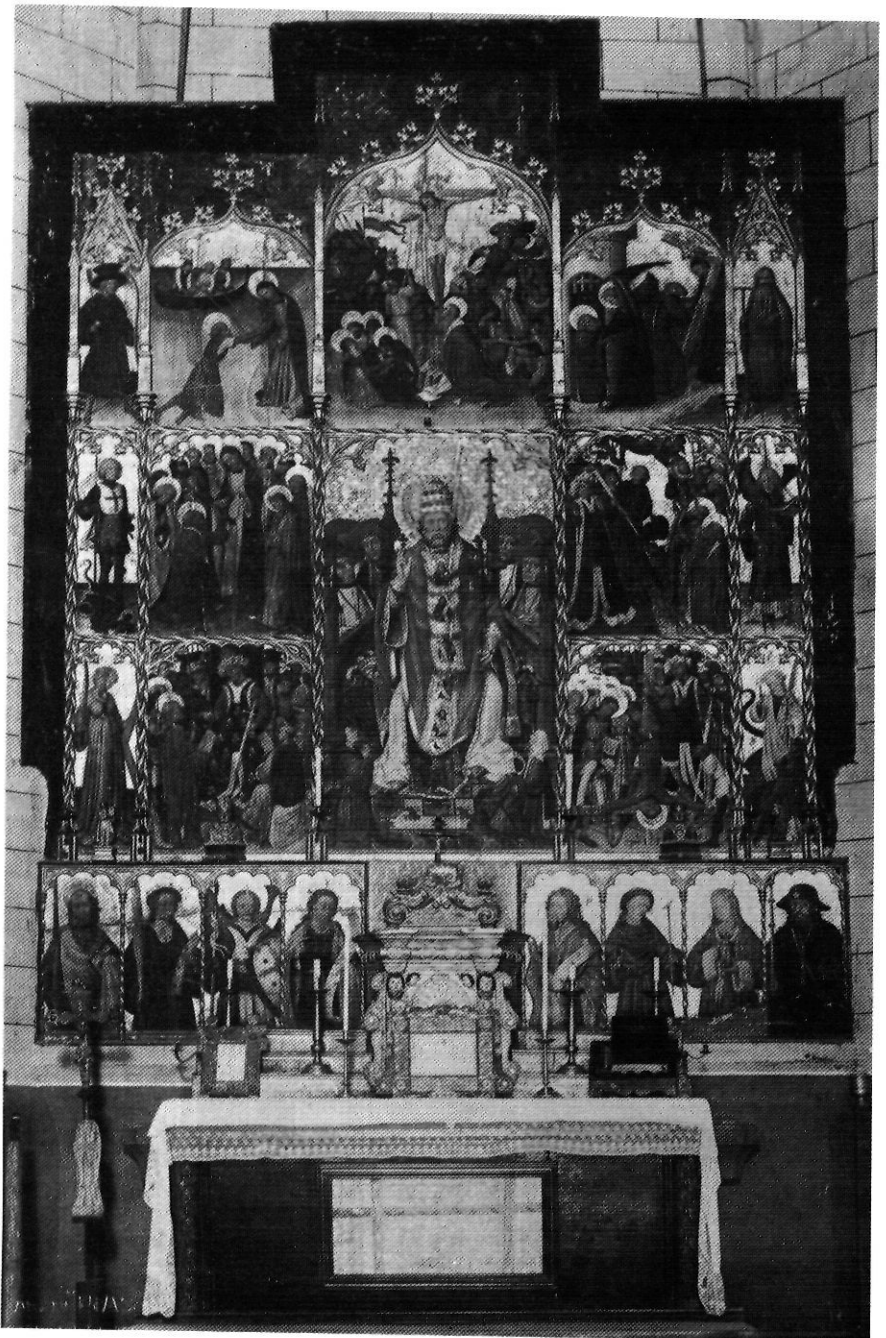
La lluita per la salvaguarda del Patrimoni Artístic

FRANCESC RIURÓ

En esclatar la guerra civil es produí a Girona una mobilització de diferents persones més o menys vinculades als assumptes de caire artístic, històric o arqueològic, per intentar per tots els mitjans al seu abast, donades les circumstàncies, recuperar tot allò que fos possible dels materials del caire al·ludit d'entre les restes de la crema i destrucció, tant pel que fa a les esglésies com a les cases particulars de famílies que per motius ideològics hagueren d'absentar-se.

Per a portar a cap aquesta comesa, les persones mobilitzades, algunes d'elles vinculades amb l'Administració de la Generalitat, s'adreçaren al Comissari d'aquest organisme, el qual, d'acord amb el Cap dels Serveis de Cultura, senyor Joan Subias i consultades altres persones relacionades amb aquests afers, i també els Comitès polítics, decidiren constituir la Comissió del Patrimoni Artístic i Arqueològic de les comarques gironines, la qual, amb les gestions fetes a Barcelona, es determinà que substituiria el Patronat de Cultura corresponent a les nostres comarques. Aquests patronats havien estat creats mitjançant un Decret de la Generalitat del 14 de gener de 1936 per a substituir les antigues Comissions de Monuments dependents de Madrid.

Es convocaren reunions prèvies a la constitució de la Comissió que tingueren lloc en una de les dependències del Grup Excursionista i Esportiu Gironí, en una de les quals assistiren altres membres nomenats pel Comissari de la Generalitat



El famós retaule de Púbol, que fou cedit pel Comitè Local a la Comissió del Patrimoni Artístic.



Miquel Santaló (a la dreta, acompanyat del President Azaña) va ser el president de la Comissió del Patrimoni Artístic.

i, en aquesta, es donà compte que el Cap de la Comissió seria designat pel Comissari General dels Museus de Catalunya i que, probablement, recauria en el senyor Miquel Santaló i Parvorell amb el càrrec de Comissari Delegat de Museus a Girona.

Constitució de la Comissió

La sessió inaugural es realitzà per primer cop en el que fou Palau Episcopal, el dia 12 de setembre de 1936 segons consta a la primera acta que fou registrada, igual que totes les que seguirien al llibre que fins el dia 25 de juny del mateix any havia utilitzat la Comissió de Monuments, llibre segellat per ella i per l'Administració de Rendes de l'Estat, amb data de 22 d'agost de 1918.

A l'acta consta que la Comissió havia estat nomenada pel Comitè Executiu Antifeixista de Girona en data de 22 de juliol i ratificada pel Comissari General dels Museus de Catalunya el 18 d'agost i que presidia la reunió en Miquel Santaló i Parvorell delegat de la Comissaria General per nomenament del 24 del mateix mes i any.

La Comissió restà constituïda pels membres següents: Miquel Santaló i Parvorell president, Pau Planes i Prats, Eduard Fiol i Marquès, Emili Blanch i Roig, Joan Subias i Galter, Pere Vallamjó i Perpinyà, Carles Palol i Faliu, Joan Turon i Algans, un senyor de cognom Pujol —el qual poc temps després ja no hi va assistir— i Francesc Riuró i Llapart.

El president donà compte que, prèviament a la reunió, els senyors Joaquim Pla i Martí Sureda, en nom de l'antiga Comissió de Monuments, havien fet el lliurament de la documentació i caixa corresponents a l'esmentat organisme, al Comissari de la Generalitat. Aquest lliurament hagué de ser exigít pel Comissari, car, de bell antuvi, els representants d'aquell organisme dubtaven de la legalitat del traspàs de competències i es negaven a lliurar la documentació sense l'ordre de les Acadèmies de Madrid.

Primeres actuacions

Els afers més peremptoris del moment eren els següents: indagar les conseqüències de les accions d'algunes organitzacions extremistes a les esglésies i edificis particulars de la ciutat i comarques on es coneixia l'existència d'obres d'art o arqueològiques; intentar d'intervenir en alguns casos d'ocupació d'esglésies o edificis de caire monumental per procurar d'aconseguir la seva integritat; establir relacions amb el Comitè d'Incautacions per atènyer que tot allò que tingués valor artístic, històric o arqueològic, intervingut en les seves actuacions, fos tramès a la Comissió o bé fos seleccionat per un dels membres.

Ja amb anterioritat a la constitució definitiva de la Comissió s'havia aconseguit del susdit Comitè el lliurament de les claus del conjunt de la Catedral i del Palau Episcopal per obtenir el control d'aquest com-

plex, cosa que fou difícil als primers intents ja que alguns membres del Comitè s'obstinaven en què s'havien d'eliminar els altars per a poder justificar-se davant dels altres i d'altres grups extremistes. Davant la nostra negativa i després de molt discutir, s'aconseguí que cedint-los les parts de menys interès artístic d'alguns altars moderns, com a cosa simbòlica, restessin tranquil·litzats. No hi hagué altra alternativa. Aquestes restes d'altars foren cremades sobre la part on no existien laudes sepulcrales de la plaça, per a no deteriorar-les.

Altres elements extremistes intentaren en diferents ocasions entrar dins el Palau Episcopal amb el pretext que tenien coneixement que hi havia alguns capellans disfressats o amagats. Calgué sol·licitar de la Comissaria una dotació de guàrdies.

L'excol·legiata de Sant Fèlix fou, per a la Comissió, un os de mal rosegat. Es trigà molt temps a aconseguir que restés desallotjada de vehicles, mobles i ferralla de tota mena emmagatzemats a la nau central i a la Capella de Sant Narcís. Calgué insistir freqüentment i per molt temps al Sindicat de Transports que n'era l'ocupant.

Aquí, ja a partir del primer dia s'havia cremat, enfront de la porta lateral, tot allò que els féu més ràbia, entre d'altres objectes els de caire litúrgic, entre els quals hi havia el reliquiari de plata de Sant Feliu. No gosaren de primer cop, amb les restes de Sant Narcís, envers les quals, com ja veurem, s'hagué d'intervenir poc després. No s'atrevirien tampoc amb el retaule central al qual es produïrien desperfectes en parts que no afectaven els elements de valor artístic. Aquest, per a major tranquil·litzat, fou, després, desmuntat. Tampoc no sofrí, visiblement, pèrdues l'arxiu, el qual contenia el Còdex de Beda, la Bíblia miniada del Segle XV i d'altres obres entre elles alguns incunables. D'entre els plecs i llibres que contenia un dels prestatges, foren localitzades les restes d'una arqueta aràbiga la qual, poc després, fou reconstruïda sobre una estructura de fusta.

El sepulcre de Sant Narcís

Durant els primers temps l'actuació de la Comissió fou veritablement conflictiva. D'entre altres assumptes compromesos cal destacar el referent a l'exploració del

sepulcre de Sant Narcís. Davant la insistència del Comitè d'Incautacions que amenaçava amb destruir-lo, es comunicà l'afer al Comissari General, en Pere Corominas que ordenà procedir al reconeixement del sepulcre per a la qual cosa designà en Joaquim Folch i Torres, Director dels Museus de Barcelona, el qual, amb la presència dels membres de la Comissió, d'alguns metges i d'un notari per tal d'aixecar la corresponent acta segons l'ordre rebuda. Es procedí a l'exploració que tingué lloc el dia 12 d'agost, abans del nomenament efectiu d'en Miquel Santaló per al càrrec de Comissari Delegat i president de la Comissió.

A l'exploració, tal com ja s'ha apuntat, hi assistiren, junt amb en Joaquim Folch i Torres els membres de la Comissió, el notari senyor Lasala que aixecà l'acta, els metges senyors Ricard Ros, Bonet i Xavier Casadevall. També hi assistiren el restaurador dels Museus de Barcelona Manuel Grau i Mas, el Tinent d'alcalde de Girona, Llorens Busquets i Ventura i l'arquitecte municipal Ricard Giralt i Casadesús. Indubtablement no podia faltar-hi el representant del Comitè d'Incautacions, el qual, finalitzada l'exploració, i després d'extrets els objectes de valor arqueològic, amb una arma a la mà digué que havíem d'acomiarar-nos ja que ell es feia càrrec de les restes, i procedí, tot seguit, a segellar les portes de la sagristia de la capella, on es féu l'exploració. Un parell de dies després les restes de Sant Narcís aparegueren exposades al públic al local anomenat avui Sala Vinardell

de la Rambla. Aquesta acció inesperada, que fou discutida i protestada inútilment, no permeté de portar a terme l'obligació, ordenada pel Comissari General, en el seu escrit, de dipositar les restes dins una de les tombes subterrànies de les existents a l'església, i de prendre les dades necessàries per a la seva identificació posterior.

Cruïlles, Púbol, la Pera...

Es resolgué parcialment la problemàtica dels retaules i altres objectes de la Pera, Púbol, Cruïlles, la Bisbal i d'altres localitats d'aquell districte dipositats en aquesta ciutat, objectes que el Consell Municipal i el Comitè local es negaven a entregar. Finalment s'aconseguí que fossin cedits els retaules de la Pera i Púbol per mitjà de la intervenció de Bonaventura Casadevall, d'aquella localitat, el qual actuava de representant de la Comissió. Posteriorment es traslladaren la Majestat i el Retaule de Cruïlles, el de Sant Miquel i la Verge gòtica de la Bisbal, per ordre del Comissari de la Generalitat. De totes aquestes peces se n'estengué un rebut a l'Ajuntament.

No tingueren la mateixa sort els altres objectes de caire litúrgic de metalls nobles i d'altra mena procedents de diferents localitats que l'Ajuntament i el Comitè de la Bisbal es negaren rodonament a lliurar. Posteriorment, segons Bonaventura Casadevall, que es lamentà profundament del fet, foren venuts per "comprar canons".

Amb els retaules de Cruïlles i amb els de la Pera i Púbol calgué procedir a la consolidació de les estructures de sosteniment de les taules, molt deteriorades abans de la seva instal·lació a les dependències Capitulars de la Catedral.

Un professor de l'escola de Sant Jordi Desvalls avisà que el Comitè local tenia preparats mobles i objectes de l'església per a la destrucció. Alguns membres de la Comissió es traslladaren al poble, i arribaren just per poder salvar imatges barroques molt deteriorades i altres objectes de poca importància.

El mateix es produí a Canet d'Adri, però amb menys sort, doncs ja s'havia produït la destrucció. Puguérem recollir solament un magnífic cap de Verge, d'una imatge gòtica d'alabastre, que indubtablement fou destruïda ja que no aparegueren altres fragments. Amb tot, dins l'església restava al seu lloc un

retaula que sortosament no fou destruït. La seva qualitat, molt relativa, no permetia el seu trasllat en aquells moments.

Viatges de la Comissió

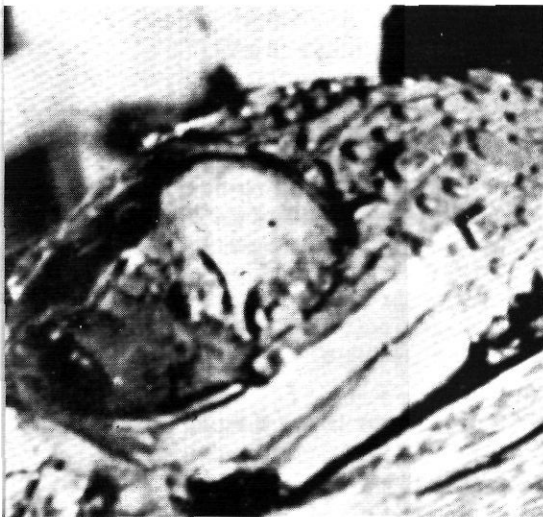
Amb la intenció de conèixer què havia passat a Santa Pau, es féu un viatge per indagar l'estat de l'església i de la capella del castell, que contenien peces prou importants, com també de l'església dels Arcs. No tinguérem els membres de la Comissió una rebuda massa agradable per part dels responsables dels assumptes locals. El que es pogué aclarir fou que tot allò que tenia un valor artístic o arqueològic havia passat a Olot i que a Santa Pau no hi restava res. Amb tot, es pogué saber que la pila baptismal romànica havia estat destruïda.

Els primers dies de març de 1937, alguns membres de la Comissió realitzaren un viatge junt amb el president, amb la finalitat de resoldre afers pendents de Castelló d'Empúries, Fortià, Figueres, Olot, Camprodon, Setcases, etc. De retorn visitaren Oix i Besalú. Un dels afers era el retaula barroc de Setcases, les proporcions del qual amb les dificultats del seu trasllat a Girona on existeixen altres retaules de la mateixa època i de més qualitat, decidiren desistir de fer el trasllat.

Entre d'altres afers resolts hi havia el de Besalú on restaven objectes que havien de ser traslladats a Girona, entre ells una creu, una custòdia, una arqueta, un Crist gòtic de talla; la suposada lipsanoteca de vidre que Subias havia localitzat dins una mena de fornícula oculta, anteriorment, darrera el retaula destruït de l'església de Sant Vicens; un cap gòtic d'alabastre; la part existent de l'arxiu de Santa Maria i del de Sant Vicenç; alguns pergamins i llibres. Dies després de la visita, els membres Subias i Planes retornaren a Besalú per efectuar el trasllat dels objectes esmentats per ordre del Comissari de la Generalitat. Fou aixecada acta del trasllat.

A Banyoles existia un fons important d'objectes dels quals s'havia fet una relació i calia efectuar-ne el trasllat a Girona. La posterior oposició del Consell Municipal impedí, momentàniament, d'efectuar-lo.

Assabentada la Comissió de l'existència d'un Còdex conegut per Martiriologi de Poblet, peça magnífica que havia romàs en poder de



Un dels assumptes més compromesos de la Comissió va ser l'exploració del cos de sant Narcís.

les monges del monestir de Cadins (Bernardes) i que, en abandonar aquestes el seu convent del barri del Mercadal de Girona on es guardava, havia passat a la custòdia d'altres persones, alguns membres de l'entitat es posaren en contacte amb elles per tal de fer-los saber la conveniència d'integrar el còdex per a la seva seguretat davant les circumstàncies, als fons existents que romanien sota la salvaguarda de la Comissió, la qual en garantia la conservació. Aquesta peça tant important fou cedida i sumada, després, a les que formaren part de l'Exposició d'Art Català Medieval a París.

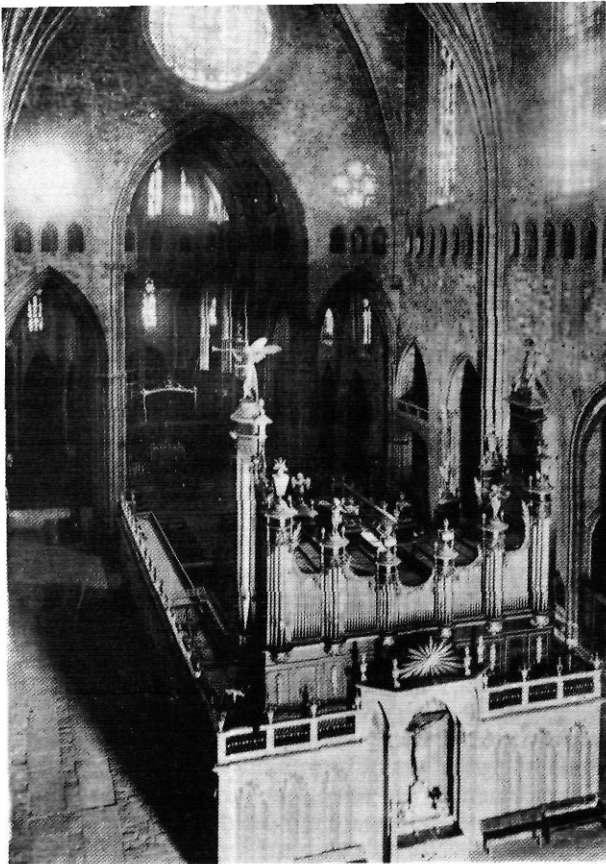
Gestions i més gestions

Pocs dies abans que finalitzés la tasca de l'antiga Comissió de Monuments, s'havia arribat a la possibilitat d'efectuar el trasllat del sepulcre de l'Almirall Gilabert de Cruïlles el qual des de la desamortització del 1836 romania al cementiri de Girona. A última hora i després de tenir el lloc del seu nou emplaçament a punt i d'estar ja el sarcòfag preparat per al seu trasllat, sorgiren dificultats per efectuar-lo. Alguns mesos després, la Comissió del Patrimoni Artístic aconseguí el seu desplaçament i la instal·lació definitiva al Museu de Galligans.

Ingressaren unes taules que havien format part d'uns retaules de Montagut les quals foren entregades —cosa quelcom estranya— per un cap de milícies.

Entre els objectes que havien estat traslladats clandestinament a Barcelona hi figurava la Majestat de Sant Joan les Fonts. Quan fou ingressada a Girona, junt amb les altres peces, es pogué veure el seu mal estat de conservació i la manca d'algunes parts perdudes, per la qual cosa calgué procedir a la restauració i reconstrucció. Tanmateix les parts novament integrades destaquen visiblement.

El 13 de febrer de 1937 foren embalades i recollides per personal enviat des de Barcelona per a transportar-les amb camió a Olot i ésser incorporades al conjunt de les que havien de figurar a l'exposició d'Art Català Medieval al *Jeu de Paume* de París les peces següents de les col·leccions gironines: Tapís de la Creació, retaula d'argent, creu processional d'esmalts, una altra creu d'argent repujat, còdex de les Homilies de Beda, còdex anomenat



El desmuntatge de l'orgue de la Catedral de Girona va ser una de les qüestions més debatudes.

Martirologi de Poblet i l'estàtua que s'anomena de Carlemany.

El responsable de l'expedició lliurà un document relatiu a l'operació i en qualitat de rebut en el qual no constaven les garanties sol·licitades i promeses pel Conseller de Cultura senyor Sbert durant la seva visita efectuada a Girona per a fer-se càrrec del procés d'instal·lació de les col·leccions i el seu contingut. Aquesta visita d'inspecció s'havia efectuat el 16 de gener. Les garanties es donaren posteriorment, per escrit.

La Comissió determinà de publicar unes notes recomanant als Consells Municipals i Comitès que es prenguessin totes les mesures possibles per a la conservació de les esglésies que tenien valor artístic o arqueològic, d'acord amb el decret del Conseller de Cultura de la Generalitat.

Projectes i realitzacions

A part de l'actuació normal de la Comissió, foren molts els projectes que aquesta plantejà en el transcurs de la seva curta actuació. Però si alguns es pogueren portar a terme gràcies a l'ajut de la Comissaria de la Generalitat (econòmicament, amb personal —tècnics, peonatge— etc.), la realització d'altres resultà pràcticament impossible.

Un dels que es pogué aconseguir després de diverses gestions, fou el relacionat amb la seguretat

de les instal·lacions. Es portà a terme la col·locació d'aparells d'alarma a finestres i balcons de les dependències capitulars de la Catedral i de les obertures del Bisbat, i restaren així aïllades de l'exterior les col·leccions que es custodiaven en aquests llocs. Per altra part es projectà, per a casos d'incendi, la instal·lació d'extintors en els llocs adequats.

Projecte important en el qual s'insistí moltes vegades, fou el referent a la recuperació per al Patrimoni, de la Capella de Sant Nicolau. Tot i la llarga dialèctica amb el Sindicat de la Fusta que n'era l'ocupant, no es pogué recuperar. Amb aquest projecte hi anava inclosa l'ordenació i ajardinament de la plaça que òbviament tampoc no es realitzà.

Molt debatuda fou des del primer moment, la conveniència del desmuntatge de l'orgue de la Catedral i de la supressió o rebaix dels murs del cor. Després de molt discutir es resolgué el problema en el sentit de desmuntar l'orgue tot i que, quant als murs, l'acord de rebaixar-los, no fou unànime, car l'arquitecte Blanch sempre fou partidari de suprimir-ho tot. Naturalment es procedí d'acord amb l'opinió de la majoria. En enderrocar els murs s'observà que en lloc d'un de sol eren dos, amb un espai entremig on aparegueren diverses armes del Segle XVIII. Dels dos murs, s'en suprimí totalment un i es determinà revestir amb fusta la resta, després

de rebaixar-lo convenientment. A l'acta de la reunió de la Comissió del 26 de juny de 1937 consta la satisfacció dels seus membres per l'encert i resultat positiu d'aquesta obra.

Quant a l'orgue, no s'arribà mai a un acord, tot i la intervenció del Conseller de Cultura en fer la seva visita d'inspecció, sobre on hauria de situar-se. Hi hagué opinions de tota mena, de les quals la més generalitzada era la de situar-lo al presbiteri. El cert és que tots els elements de l'aparell ja desmuntats, junt amb una quantitat impressionant d'altres peces procedents dels altres orgues suprimits de la ciutat i d'altres poblacions, foren emmagatzemades esperant efectuar una selecció la qual, posteriorment, realitzaren els mateixos tècnics que n'havien efectuat el desmuntatge, els excel·lents artesans de la família Aragonès, coneguts arreu. D'aquesta selecció, després de reparar les peces inaprofitables, la resta quedà al magatzem esperant una solució que no arribà fins després de la guerra.

La Comissió havia insistit, des dels primers moments, en la necessitat de la continuació del Passeig Arqueològic, les obres del qual ja s'havien iniciat el mes de gener de 1936. Fins al setembre de 1937 no fou possible aconseguir la represa dels treballs després de l'acord definitiu amb l'Ajuntament. Dissortadament aquestes obres durarien poc temps.

Biblioteques i Arxius

Projectes importants foren els relacionats amb les instal·lacions de les Biblioteques i Arxius reunits, com també amb les col·leccions d'Arts Decoratives i de Pintura. Quant a les Biblioteques i Arxius, calia disposar d'edificis adients, l'obtenció dels quals portà de cap la Comissió tot el temps de la seva actuació. Es parlà de diversos immobles adequats, entre els quals hi havia el Palau del Vescomtat (antiga casa Agullana) on caldria, però, efectuar-hi obres, o bé l'edifici gòtic d'enfront de la Comissaria de la Generalitat (antiga Diputació) el qual restava en malíssimes condicions, etc. Era clar, davant les dificultats, que el millor emplaçament seria l'antiga casa Agullana. Amb les diferents alternatives que sofriren els seus locals en un reduït lapse de temps (dependències militars, refugiats, reivindicació de la Comissaria per a les seves oficines, etc.), les possibilitats de la Comissió foren nul·les tot i que ja al final, s'havien iniciat treballs d'adaptació. Davant tants inconvenients, s'optà per destinar als fons de les Biblioteques algunes dependències del Bisbat i de Can Falló com a solució provisional. Aquests fons reunits (entre els quals hi havia els de la del Seminari), els de la Provincial, els procedents de diversos llocs de la ciutat i de les comarques a més dels procedents del Comitè d'Incautacions), constituïen un nu-

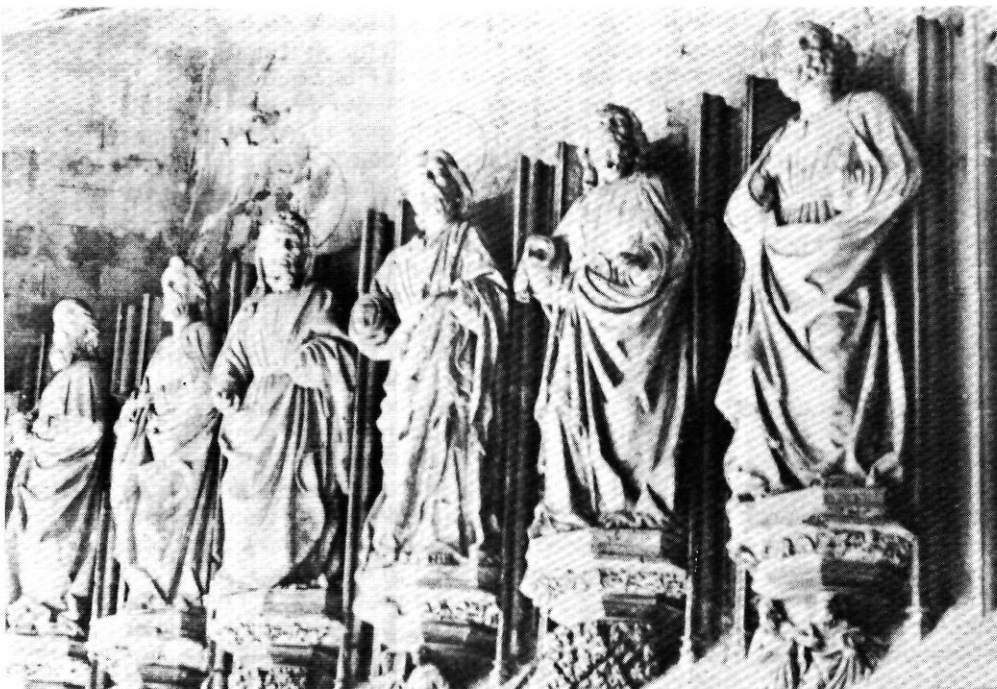
cli força heterogeni, però respectable.

El Museu de Galligans

Molts debats s'esmerçaven per a la ubicació del Museu d'Arqueologia car l'opinió de la majoria era que per tal que el claustre recuperés la fesomia anterior a la construcció del pis sobre les naus, calia endevinar el pis. Per consegüent ens haguérem d'afermar en la convicció que seria necessari, igual que en els casos anteriors, la recerca d'un nou emplaçament. Finalment, com que davant l'evidència seria obvi preocupar-se d'aquest plantejament, determinarem, després de molt argumentar, distribuir els materials arqueològics de vitrina entre el local destinat a biblioteca i despatx i l'antiga sagristia, car l'arquitecte Blanch s'oposà rodonament a la utilització de les galeries del sobreclaustre encara que fos provisionalment. Amb tot, a les galeries restaven quasi tota la pintura i algunes vitrines amb materials molts dels quals no serien utilitzables en la nova ordenació de les col·leccions.

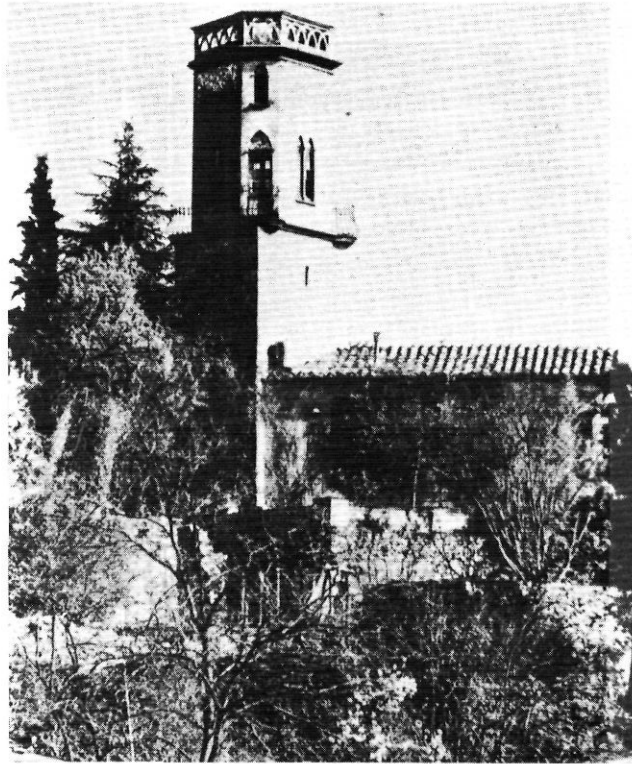
La part corresponent a la Prehistòria —amb l'increment de les col·leccions de l'aportació del nucli de la Secció Arqueològica del G.E.I.E.G. i de les peces procedents de la Cova d'en Daina de Romanyà de la Selva i d'altres objectes també pertanyents a la col·lecció Cama (de la qual havien desaparegut les famoses sagetes d'aquell dolmen), el punyal de bronze procedent de Girona i cedit pel contractista senyor Mollera, les urnes cineràries de la necròpolis d'Agullana, etc.— fou instal·lada en diferents vitrines al despatx-biblioteca junt amb d'altres a les quals se situaven les peces més importants d'Empúries. La resta de les col·leccions de la mateixa procedència amb la còpia de l'Esculapi, el sarcòfag cristià, fragments de làpides, parts restants de la ceràmica, etc. foren situades a l'antiga sagristia. Cal remarcar que aquestes col·leccions s'havien incrementat amb l'aportació de la col·lecció d'objectes i materials emporitans procedents del Seminari, originada, segons Botet i Sisó per un llegat del bisbe Tomas Sivilla.

Pel que fa a les col·leccions d'Art Sacre, amb tots els elements que foren ingressats, augmentaren el fons que integraven el Museu, part del qual existia ja a les dependències capitulars de la Catedral.



Les imatges de la porta dels Apòstols van ser traslladades a causa de la seva degradació.

Després que el Comitè d'Incautacions determinés lliurar les claus de la caixa forta que contenia el tresor de la Catedral, fetes ja, amb anterioritat, les corresponents reclamacions i en diverses ocasions, es procedí a fer l'inventari del seu contingut, i es disposà, com a base, de les dades aportades per persones que tingueren anteriorment accés al tresor. Es pogué constatar que havien estat extretes i retingudes algunes peces per part del Comitè, a més d'alguns elements que contenien pedres fines del viril de la Custòdia gran del segle XV, quan es procedí a efectuar una comparació amb fotografies procedents de l'Arxiu Mas de Barcelona. Després, de la caixa forta, s'en separaren algunes peces per ser exposades a les vitrines de les dependències capitulars entre les quals figuraven les creus que s'integrarien al conjunt enviat a París per a l'exposició d'Art Català Medieval.



No es va aconseguir el desitjat enderroc de la torre de Santa Llúcia, al barri de Sant Pere.

La Catedral

S'havia debatut, en diferents ocasions, la conveniència d'enderrocar el mur que separava l'espai de darrera l'àbsis de la Catedral del carrer, mur que impedia la visió total del monument. S'havia projectat la instal·lació d'una reixa sobre una part del mur o bé d'un nou mur amb maçoneria de pedra, a manera de sòcol o ampit. Resultant molt difícil aquesta solució en uns moments en què mancava tot, es decidí rebaixar el mur de forma que únicament restés l'ampit, o sòcol una mica elevat, que permetés la visió íntegra. Aquesta obra pogué realitzar-se quan fou disponible el personal necessari.

Entre d'altres temes discutits hi hagué el relatiu a l'edifici lliandant amb les escales d'accés a la portada neoclàssica de l'església de Sant Feliu, edifici situat al mig de la plaça, que amagava molta part de l'estructura de la banda dreta de la façana i trenca la visió completa del monument. Era obvi que la solució consistia en l'enderrocament i així mateix ho cregué l'Ajuntament quan se li feu la proposta, i indicà que quan es disposés d'un immoble lliure i amb condicions per allotjar-hi les famílies que l'ocupaven, algunes d'elles refugiades, es procediria a la demolició. Dissortadament el trasllat no arribà a efectuar-se i avui, després de prop de cinquanta anys, encara resta dempeus.

S'anava observant la degradació per moments, dels apòstols de la portada del mateix nom de la Catedral, a causa dels cops de roc de la quitxalla dels refugiats de l'edifici d'enfront, l'anomenada casa Miralles (antiga casa de l'Ardiaca Major). Es determinà el trasllat, dels sis apòstols que hi restaven, la qual cosa es realitzà, millor dit, s'intentà, car dels sis dos sols restaven íntegres. Els altres quatre s'esmicolaren en intentar desplaçar-los. Aquests apòstols representen l'única mostra de l'escultor Joan Claperós, del Segle XV, que tenim a Girona.

S'especulà sobre la conveniència de suprimir la coberta provisional, tan desagradable, de la portada, intentant de cercar una solució més satisfactòria. La manca d'acord sobre la forma de solucionar el problema i també la potencial manca de mitjans impedí la realització.

No s'aconseguí l'enderroc proposat de la torre de Santa Llúcia a l'antic barri de Sant Pere, ni tampoc el trasllat del transformador situat just al portal d'accés al Bisbat, de la mateixa manera que no es va poder fer el trasllat dels sarcòfags pagans i cristians del presbiteri de l'església de Sant Feliu, tot i que estigueren a punt de ser extrets i transportats al Museu de Galligans.

Un aspecte també negatiu —a llarg termini podríem dir— i precisament per l'etern problema dels

immobles adequats per a noves instal·lacions, fou el relacionat amb el mosaic de Can Bell-lloc que l'any 1936 fou aixecat i consolidat per tècnics del Museu Arqueològic de Barcelona i dipositat al de Girona. El propòsit de la Comissió fou sempre que el mosaic fos instal·lat definitivament a l'idealitzat edifici on s'allotjaria el Museu Arqueològic. Si s'hagués aconseguit aquest propòsit hauria estat molt difícil que el mosaic fos traslladat com ho fou. Això, però, s'esdevingué l'any 1939.

Conclusió

Resumint. L'actuació de la Comissió del Patrimoni Artístic i Arqueològic es podria considerar com un munt d'il·lusions, propòsits i esperances empaquetades dins un llibre d'actes, i també a la ment d'alguns dels seus membres supervivents, que han pogut observar que al llarg dels anys s'ha anat realitzant quasibé tot el que per a ells fou impossible. Aquella Comissió, de tan curta trajectòria, va acabar els seus dies el febrer de 1938 a causa de la reestructuració de l'organització del Patrimoni Artístic i Científic, gairebé de la mateixa manera que s'havia creat un any i mig abans.

Francesc Riuró és historiador.