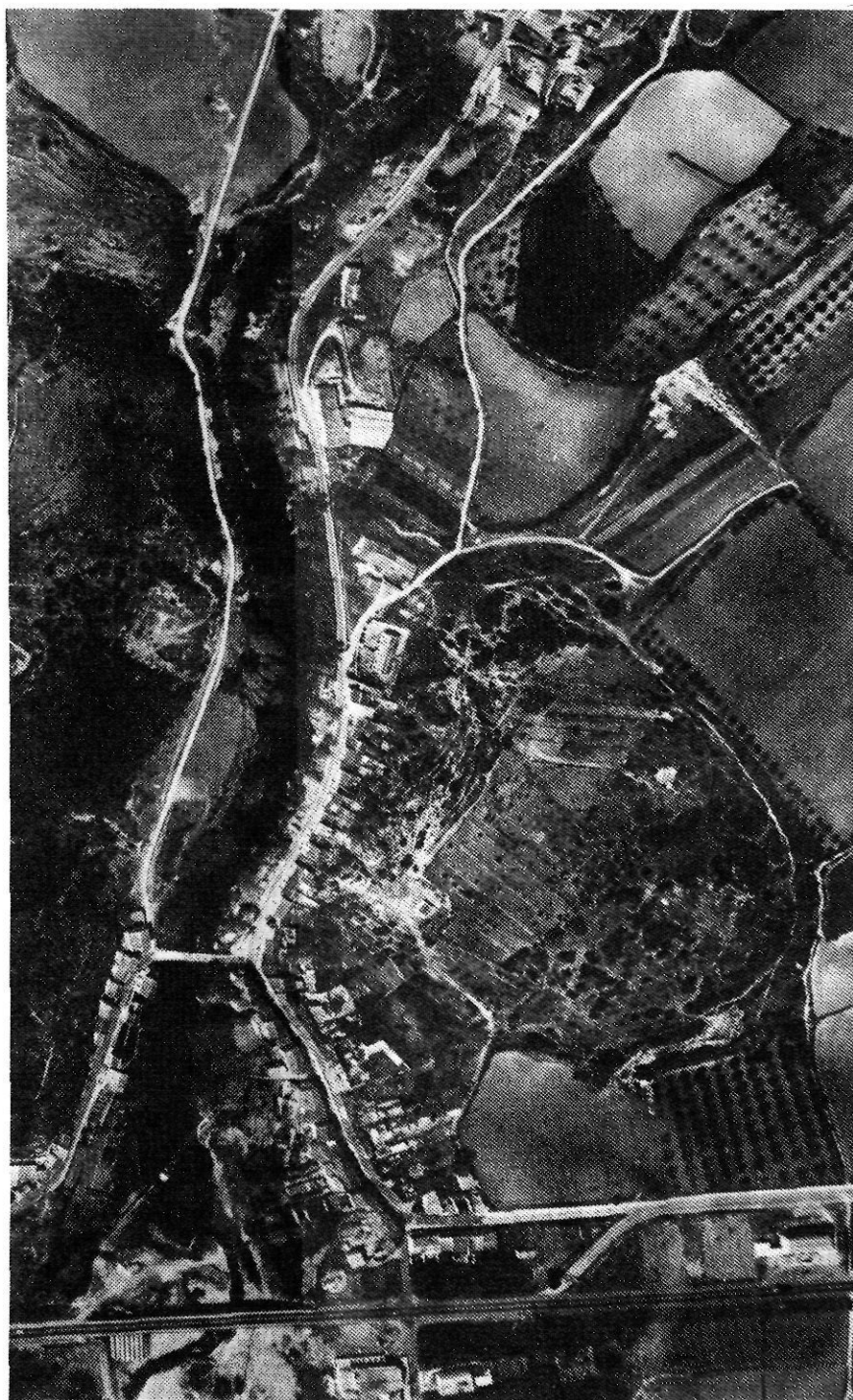


# Encara parlem de les comarques, deu anys després



Les fotografies aèries, com aquesta de l'Alt Empordà, permeten de fer avui estudis molt acurats del territori.

**CARLES CARRERAS I  
VERDAGUER**

**E**l 10 d'octubre del 1976 publicava el meu primer article sobre el tema comarcal a la lamentablement extinta revista *Arreu* <sup>1</sup>.

Des d'aleshores moltes coses han canviat, però continuem parlant de les comarques.

Han hagut de passar deu anys per tal que projectes i propostes que tenien encara molts més anys poguessin ser discutides i analitzades amb alguna possibilitat real de ser aplicades. Així, després de temps i temps de reclamacions, després d'haver-se perdut una magnífica ocasió arran de la restauració de la Generalitat el 1977, finalment els polítics han decidit que el tema de la *Divisió Territorial de Catalunya* havia de ser discutit. En molts casos, en política, deixar passar temps, deixar podrir un xic les coses, ha resultat una bona política; no èticament bona, és clar; però eficaç, que és la mesura de bondat de qualsevol política. Aquest, però, no ha estat el cas del tema de la Divisió Territorial.

En efecte, com més de temps ha passat, més el territori i la societat catalans anaven canviant, i en sentits diversos i contradictoris; com més de temps ha passat també noves propostes s'afegien a les anteriors i més retocs i modificacions hi eren fets, més inconvenients s'hi afegien, més confusió era creada. D'aquest segon aspecte, de la documentació de la ponència per a la Divisió Territorial de Catalunya, de les propostes que del 1939 ençà han estat fetes, n'és una mostra excel·lent el treball d'Enric Lluch i d'Oriol Nel·lo en dos llibres i un article, ultra les nombroses conferències que sobre aquest tema van fent <sup>2</sup>; ells dos, Lluch i Nel·lo, són els

## LA DIVISIÓ TERRITORIAL

que més preparats estan per explicar les posicions diverses i llurs diversos significats. Qui no els hagi escoltat és que no els ha volgut escoltar.

Respost per ells, doncs, aquest segon aspecte de forma àmplia i contundent, aquí només tractarem del primer: com ha canviat el territori? En realitat, ha canviat tant com diuen avui alguns?

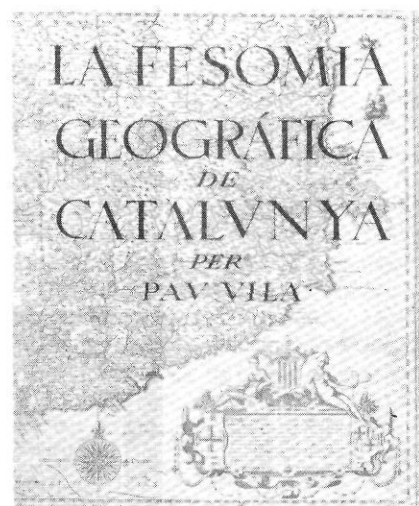
### La mesura dels canvis territorials

La Geografia estudia el territori, però el sol estudiar de manera estàtica, en un moment determinat (mai no estrictament puntual), en què coincideixen estadístiques i observacions diverses, en un tall sincrònic. Per percebre els canvis, doncs, cal posseir un altre estudi sincrònic del mateix territori i a la mateixa escala. Les sèries de fotografies aèries, avui dia, permeten de fer acuradament i amb comoditat aquests estudis.

La Geografia també s'ha preocupat, i es preocupa sobretot avui, d'estudiar els processos diacrònicament, per percebre i explicar les tendències. La Geografia històrica forneix instruments en aquest sentit. Aquesta declaració de principis geogràfica no pretén altra cosa que

remarcar el fet que no posseïm els estudis adequats, ni sincrònics ni diacrònics, de Catalunya per tal de comprendre i d'explicar els canvis possibles que han estat enregistrats i els que poden registrar-se d'ara endavant. Tot el que podem dir, doncs, no són sinó aproximacions; el primer que se'n planteja són un seguit de preguntes: en relació amb quin moment cal referir aquests canvis? En quina orientació cal dirigir els nous?

Sembla prou clar, però no és innecessari d'aclarir-ho més, que la comarca és la paraula —i moltes vegades el concepte— clau. I si el debat comarcal ha estat més que centenari a Catalunya, no resulta ociós d'assenyalar que avui el concepte i la paraula comarca apareixen lligats de manera indestruïble a Pau Vila, tot i que sabem molt bé que tres-cents anys abans de Pau Vila hom parlava ja de comarques i que ell, Pau Vila, fou el primer que en els treballs de la ponència bandejà voluntàriament aquesta paraula que els era un obstacle real. Malgrat això, no val a fer demagògies, i tant per la valoració del treball d'aquella ponència feta ja pels mateixos contemporanis, com per l'acceptació generalitzada posterior en camps tan diversos com la geografia, les ciències socials en general o la política, la divisió comarcal aca-



L'any 1937, Pau Vila va publicar la seva "Fesomia geogràfica de Catalunya", presentació sintètica de la realitat territorial.

bada el 1932 i aprovada el 1936 marcà una ruptura amb tota la tradició anterior, una culminació si voleu, que des d'aleshores ençà obliga a referir-s'hi de forma inexcusable.

Així, doncs, cal afirmar, en primer lloc, que els canvis territorials han de referir-se a la situació territorial de Catalunya als anys trenta, quan la ponència realitzà els seus treballs. I d'aquells anys tenim el que pot ser un tall sincrònic, justament fet per Pau Vila en dues obres diferents: al seu *Resum de Geografia de Catalunya*, que acabà de publicar el 1935, i a la seva *Fesomia geogràfica de Catalunya*, publicada el 1937<sup>3</sup>. Tots dos treballs fan una presentació sintètica de la realitat territorial catalana. Foren escrits força contemporàniament als treballs de la ponència, abans i després que la seva divisió territorial fos aplicada. En cap dels dos llibres ni una ratlla no fa ni esment de la tasca que el mateix autor havia fet dins d'aquella ponència; indicador clar que Pau Vila sabia que, malgrat la indefinició inicial dels objectius de l'encàrrec, havia fet una divisió político-administrativa i no un exercici erudit.

El següent tall que trobem en el temps és la gran *Geografia de Catalunya*, que, entre 1958 i 1974, dirigí Lluís Solé i Sabarís<sup>4</sup>; l'obra és de més envergadura, amb el treball d'autors i especialistes diversos, i amb dos volums comarcals on és utilitzada aquella divisió de Pau Vila. Dels tres volums, Roser Latorre en publicà un resum en la mateixa col·lecció que havia sortit el *Resum* de Pau Vila. Entre totes dues obres



La restauració de la Generalitat, l'any 1977, va ser una magnífica ocasió perduda per aplicar una nova divisió territorial de Catalunya.





Cap punt de Catalunya no és avui a més de cinc hores de Barcelona. Tot el territori és, doncs, àrea metropolitana.

Terrassa i a Sabadell, ja llavors suburbanes. Tot plegat dóna una franja d'uns 27 Km d'ample a l'altura de Barcelona i d'uns 15 Km a la de Vilafranca del Penedès o de 12,5 Km a la de Sant Celoni.

D'aquesta franja litoral, que perdia la forma de 8, el mateix Pau Vila en deia el 1937: *Aquesta porció de territori, que representa una catorzena part de Catalunya, aplega un milió sis-cents mil habitants dels 2.919.000 que té el nostre país en total.* En efecte, el 1936, les comarques de la regió primera, més el Garraf i l'Alt Penedès, sumaven el 57,1% de la població de Catalunya, sobre una superfície que era el 10% de la total. El fet concentracionari i desequilibrador era ben definit.

Aquest fet s'ha acusat amb els anys. Si a començaments de la dècada dels anys 50 els planificadors urbans, aleshores capdavanters en molts d'aspectes, consideraren un fet urbà barceloní amb només vint-i-sis municipis més, a finals dels anys 60, ells mateixos i tècnics més joves eixamplaren a aquell àmbit la possibilitat de definició d'una àrea metropolitana mai no aprovada, quan hi residia ja el 69,9% de la població total catalana.

En l'actualitat, el conjunt de la regió primera més les dues comar-

ques esmentades concentren encara el 71,2% de la població total; és a dir, que el creixement d'aquest gran fenomen urbà ha estat 14,1 punts per sobre de la mitjana catalana. El creixement total acumulat entre 1936 i 1981 ha estat del 153,9%, un bon percentatge, però encara inferior a l'enregistrat pel Tarragonès, que en el mateix període ha assolit el 187,2%, dibuixant una altra possible àrea metropolitana al litoral migjornenc.

Hom pot concloure, doncs, que el fenomen metropolità ja era dibuixat el 1936 i que des d'aleshores ençà ha augmentat, però no més que altres ciutats de Catalunya. En contrapartida, com és ben sabut, d'altres territoris han perdut població i d'altres s'han estancat, amb tendències no sempre lineals i continuades.

Immediatament podria argumentar-se que entre el 1936 i avui en dia hi ha hagut canvis de qualitat molt importants que defineixen millor el fet metropolità (multiplicació del consum, augment de la mobilitat en tots sentits, densificació de tota mena de comunicacions, etc...), però és ben clar que aquests canvis han afectat, per bé que, si voleu, de manera desigual, tot el territori català, fins al punt que avui més que

mai té sentit parlar de la Catalunya-ciutat. Segons els estudis del pla de Carreteres del 1982, cap punt de Catalunya no és avui a més de cinc hores de Barcelona, això sense comptar el telèfon, el télex o tots els sistemes nous de comunicació. Tota Catalunya és avui, doncs, àrea metropolitana de Barcelona: sectors de conreus i àrees industrials especialitzats, segones residències litorals o de muntanya, una munió de punts d'interès gastronòmic-artístic-turístic, pistes d'esquí o camps de bolets, etc...

## Unes primeres conclusions

Per tant, a l'hora d'acordar una divisió político-administrativa de Catalunya sembla que aquestes consideracions dels grans canvis metropolitans paradoxalment no són significatives. Ans al contrari, aquesta metropolitanització del territori no ha fet sinó aprimar la xarxa urbana tradicional i ha jerarquitzat les vies de comunicació, tot empobriment-ne el territori, alhora que augmentaven brutalment les inversions. En efecte, avui hi ha més carreteres que no mai, però hom ha tancat vies de ferrocarril arreu, i la construcció de les autopistes no ha fet sinó privilegiar uns quants recorreguts, molt pocs: les àrees urbanes, el prelitoral, l'eix Tarragona-Lleida i, en tot cas, l'eix del Llobregat.

És dins d'aquesta perspectiva que aquella intenció de Pau Vila que abans de tot hom construís bones carreteres que fessin possible la comunicació entre totes les trenta-vuit capitals de comarca (més llunyana avui que llavors!) assoleix un contingut revolucionari. Una política d'inversions adequada sobre la xarxa comarcal podria contribuir a minvar els desequilibris, com tantes vegades hem reivindicat.

Però paradoxalment som encara on fa deu anys acabàvem aquell nostre primer article; no és el dibuix de les delimitacions territorials que canvia el territori, sinó la política global que segueix. Som davant l'oportunitat històrica de cloure amb dignitat el debat sobre els continents, sobre el nostre mapa político-administratiu. Això, però, no ha de deturar l'altre debat, més important encara, que afecta també polítics i tècnics, sobre la política territorial.

Carles Carreras és professor de Geografia Humana a la Universitat de Barcelona.

## NOTES

1. Es tracta de l'article LES COMARQUES DE CATALUNYA publicat a *Arreu*, Barcelona, núm. 0, 18-24 d'octubre, 1976; pp. 22-23. Reproduït a LLUCH, E. i NEL·LO, O., *El debat de la Divisió Territorial de Catalunya. Edició d'Estudis, propostes i documents (1939-1982)*. Diputació de Barcelona, Barcelona, 1984; pp. 179-184.

2. Es tracta de: LLUCH, E. i NEL·LO, O., *La gènesi de la Divisió Territorial de Catalunya (1931-36). Edició de documents de l'arxiu de la Ponència*. Diputació de Barcelona, Barcelona, 1983. Vegeu LLUCH, E. i NEL·LO, O., *op. cit.* nota 1. Més LLUCH, E. i NEL·LO, O., Codicil sobre el debat de la divisió territorial

de Catalunya (1984/85), publicat a *Arreu*, Diputació de Barcelona, núm. 11, octubre del 1985; pp. 25-35.

3. Pau VILA, *Resum de Geografia de Catalunya*. Ed. Barcino, Barcelona, 1929-1935; 9 volums. I Pau VILA, *La fesomia geogràfica de Catalunya*. Comissariat de Propaganda de la Generalitat de Catalunya, Barcelona, 1937; reedició facsimil: ed. Laia, Barcelona, 1977, amb pròleg d'Enric Lluch.

4. Lluís SOLÉ SABARÍS, director, *Geografia de Catalunya*. Ed. Aedos, Barcelona, 1958-1974; tres volums.

5. AA.VV., *Geografia General*, vols. 17 i 18 de la *Gran Geografia Comarcal de Catalunya*. Ed. Fund. Gran Enciclopèdia Catalana, Barcelona, 1983.