

El riu Fluvià al seu pas per Ventalló.

La conca del Fluvià, pretext per a un estudi del paisatge

PEP FORTIÀ
RAFAEL ARANDA
RAMON VILALTA

Els rius constitueixen una sèrie d'unitats fisiogràfiques amb una entitat pròpia, sovint deixada de banda, i amb un potencial d'ús (recreatiu, agrícola,...) generalment desaprofitat. Així com els pobles pertanyents a la *Costa Brava* o a la *Vall de Ribes*, per exemple, tenen consciència clara i assumida de la seva pertinença a una determinada unitat fisiogràfica (costa, vall), no és així a la conca del riu Fluvià.

El riu com a configurador d'una identitat?

El riu generalment no crea per si mateix una identitat pròpia; en

quest sentit, cal dir que la conca del riu és un concepte que hem de reivindicar i revitalitzar.

Considerem que la conca del Fluvià no es pot entendre com una unitat sinó que s'ha de contemplar a partir de la seva diversitat.

Partim de la hipòtesi d'entendre un cert itinerari al llarg de la conca com a recuperació i potenciació d'unes determinades dinàmiques del territori, ja existents, tot omplint de continguts aquella diversitat de zones de la conca.

Amb aquesta intenció, un grup d'estudiants d'arquitectura van elaborar un estudi territorial i paisatgístic —sobre la conca del riu Fluvià— el qual, després d'haver guanyat una beca-concurs convocada pel Col·legi d'Arquitectes de Girona, va ser exposat durant l'estiu passat a Girona i Barcelona i poste-

riorment, serà exposat a Olot, Figueres, etc.

Aquest estudi vol ser una proposta de metodologia de treball d'anàlisi i proposta territorial i paisatgística i l'hem centrat en la conca del Fluvià perquè ens ha semblat una zona —especialment interessant— que comprèn estructures territorials molt diverses i àrees paisatgístiques singulars (aiguamolls de l'Empordà, zona volcànica de la Garrotxa).

Els estudiants que han realitzat aquest estudi han estat: Rafael Aranda i Quiles, Toni Casamor i Maldonado, Pep Fortià i Rius, Juan Manuel Gordillo i Aubert, Pilar Rodellar i Blècua, Antonio Sàez i Segura, Ramon Vilalta i Pujol i, com a col·laborador, Pere Riera i Jané; assessorats per Isabel Castiñeira i Palou.

L'àrea d'estudi: La conca del Fluvià

El riu Fluvià amb un recorregut de 84 km, travessa les comarques de la Garrotxa, del Gironès i de l'Alt Empordà, des del seu naixement a les valls d'Olot fins a la desembocadura, a la platja de Sant Pere Pescador. En total, la conca té una extensió de 1.032 km, la qual cosa representa un 20% de la superfície de les comarques gironines.

Una primera aproximació al recorregut del riu ens permet distingir ja d'entrada unes àrees diferencials:

-Àrees d'alta muntanya, on la riquesa forestal contrasta amb els problemes d'accessibilitat i despoblament. Inclou les petites valls on tradicionalment s'han concentrat les activitats agrícoles i ramaderes.

-Fons de vall més amplis, corredors de pas obligat, on al llarg del temps s'han concentrat les activitats agrícoles i ramaderes. Aprofiten les terrasses fluvials, i les indústries, la potencialitat energètica del riu i la seva accessibilitat.

-La plana lliga amb les explotacions agrícoles i ramaderes, en evolució constant al llarg dels anys. La facilitat de pas ha estat una característica definidora.

-La costa, amb importants valors ecològics i paisatgístics, s'ha transformat a causa de l'activitat turística que en alguns llocs ha malmetès els mateixos valors que l'han feta tan atractiva.

Estudi de l'estructura física i humana

Aquests estudis tenen com a finalitat el coneixement del territori a través d'una aproximació progressiva a l'estudi dels elements que el defineixen.

Aquesta aproximació té lloc en tres fases:

a) *El medi físic*: L'estudi del medi físic és el primer pas en aquest procés: relleu, hidrologia, clima, història geològica i litologia, i ens ofereix la possibilitat de destacar alguns espais singulars i de fer la primera aproximació als potencials del territori, tant pel que fa a l'aprofitament dels recursos naturals per part de l'home com per la valoració geomorfològica i paisatgística. La superposició dels valors naturals i ecològics completarà aquesta primera aproximació que ja ens permet de valorar les facilitats i dificultats que en el transcurs de la història ha trobat l'home per circular, aprofitar els recursos i establir-se a la conca del Fluvià.

b) *L'home sobre el territori*: Un cop conegut el medi físic, com a marc en el qual s'han desenvolupat les relacions home-medi al llarg del temps, l'estudi de l'activitat humana ens reafirma els condicionaments imposats pel medi i el comportament de l'home en relació amb l'aprofitament dels potencials naturals.

c) *Història del poblament i de la indústria*. Ens mostren com, al llarg

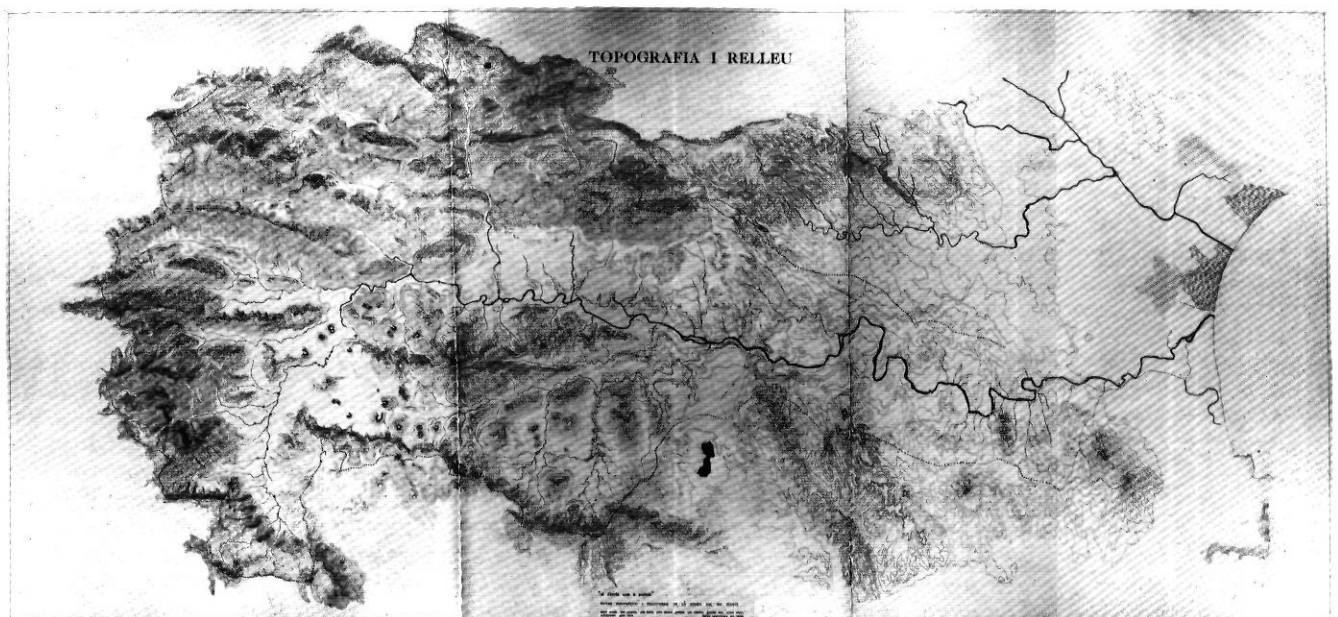
del temps, han variat les relacions home-territori diferenciant-se clarament el caràcter de plana i el de muntanya de les dues comarques que majoritàriament formen la conca del Fluvià. Els conceptes de "pas" i "refugi", de Pierre Vilar, queden ben exemplificats a l'Empordà i a la Garrotxa, on les circumstàncies de comunicació en un cas i d'aïllament a l'altre, reafirmen la situació actual. Indústria, comunicacions, demografia i agricultura ens permeten de fer una valoració, de l'estat i de la dinàmica actuals, dels municipis de la conca.

Les subregions dins la conca del riu

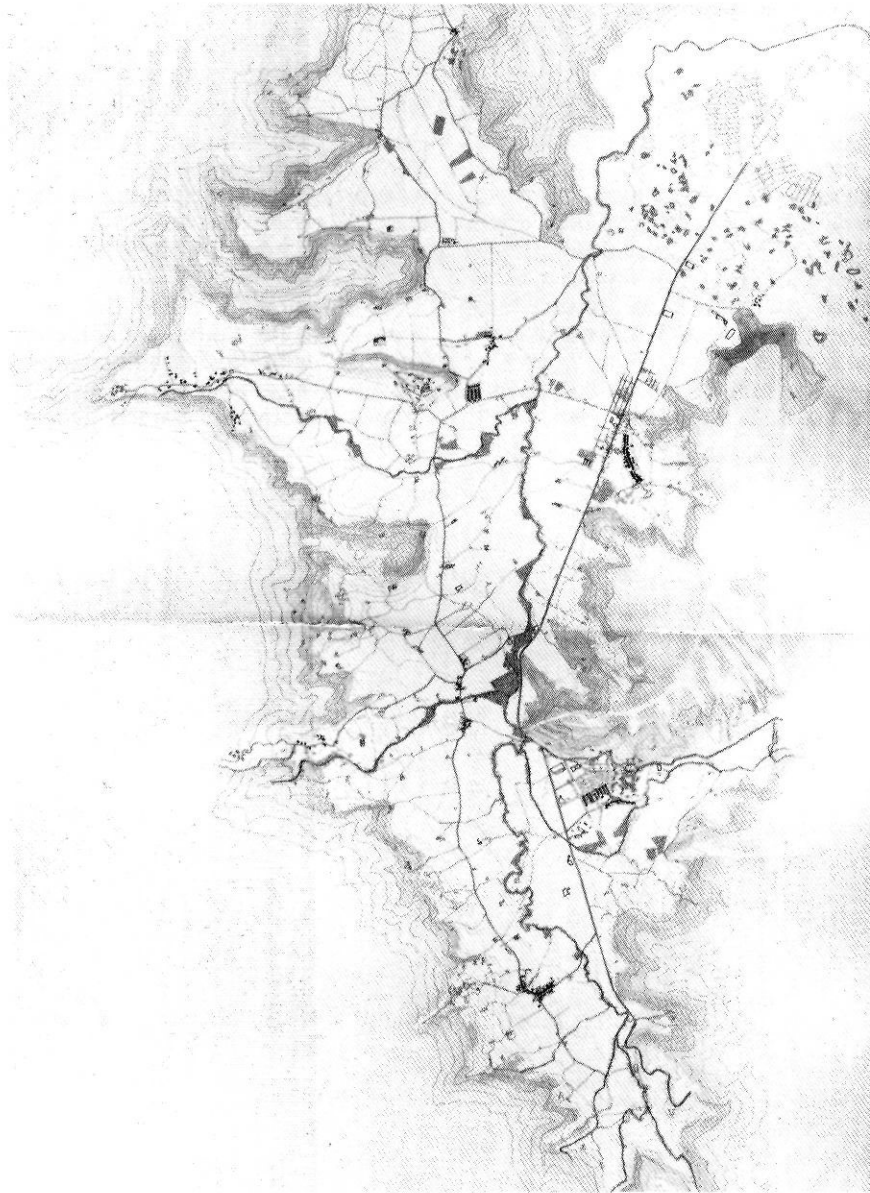
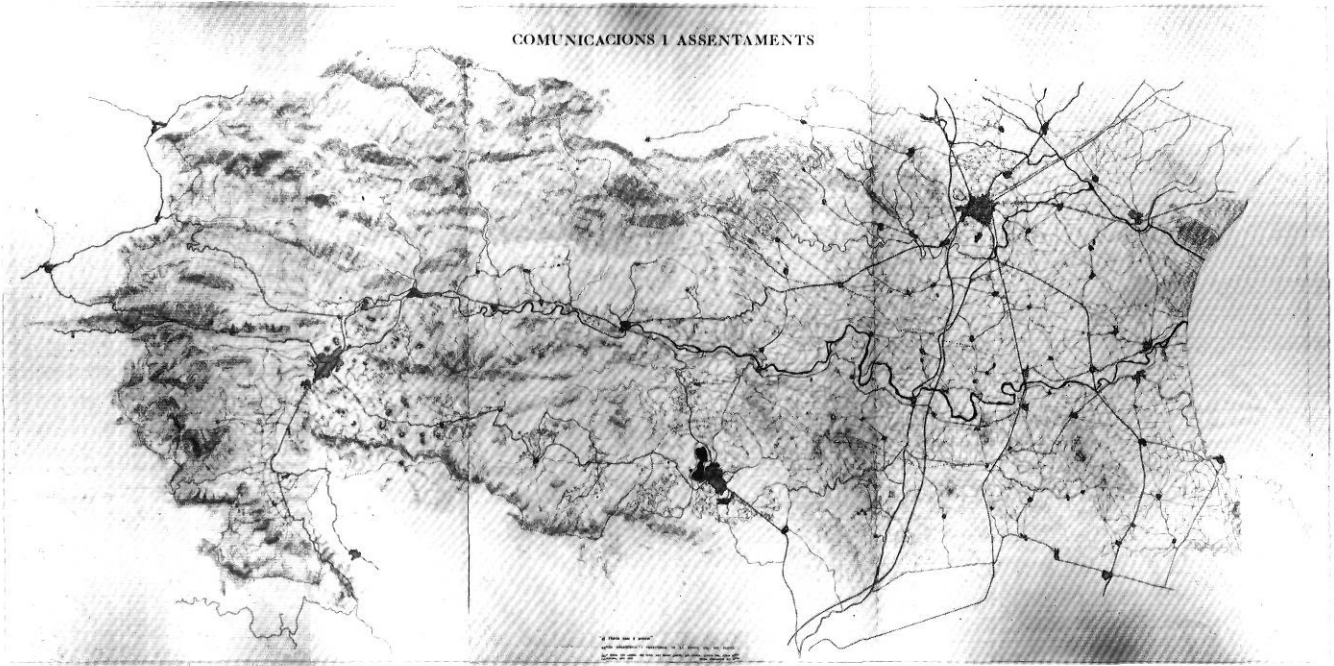
A partir de les relacions dels diferents elements, definidors del territori i de les relacions del medi físic, amb les diferents estructures humanes que sobre el sector s'assenten, es caracteritzen sis subregions amb característiques diferencials al llarg del riu:

a) *Les valls d'Olot*. (Vall d'en Bas, Vall de Bianya, Vall de Santa Pau). Relleu muntanyós abrupte que contrasta amb la plana de les valls on hi ha una agricultura intensiva de secà i un poblament dispers. Té la zona singular dels volcans de la Garrotxa.

b) *El corredor de la Garrotxa*. (Sant Joan les Fonts, Castellfolit). Zona on el Fluvià queda encaixonat per una sèrie de sistemes muntanyosos. L'activitat humana (assen-



COMUNICACIONS I ASSENTAMENTS



taments, agricultura) es concentra al fons de la vall mentre que als vessants hi ha boscos d'alzines i boixos i s'hi poden trobar algunes ermites i refugis.

c) *Transició de la vall del Fluvià a l'Alta Garrotxa.* (Besalú, Argelaguer, Montagut, Tortellà, Sant Jaume de Llierca). Són dos vessants separats per una gran plana agrícola: un és la continuació de la vall d'Olot (on trobem el curs del riu) i l'altre, molt més escarpat, participa de les característiques de l'Alta Garrotxa.

d) *Transició de la Garrotxa a l'Empordà.* (Crespià, Esponellà, Serinyà, Navata, Vilademuls). Zona elevada d'un perfil suau i arrodonit. El relleu de la Garrotxa comença a donar pas a la plana de l'Empordà amb una sèrie de terrasses fluvials. L'aigua hi juga un paper important a causa de l'existència de preses i pantans.

e) *La plana de l'Empordà.* (Sant Miquel de Fluvià, Vilaür, Sant Mori, Ventalló, Torroella de Fluvià, L'Armentera). El riu descriu amples meandres. El relleu desapareix completament i esdevé una gran plana agrícola que afavoreix la importància especial d'una xarxa de nuclis agrícoles, de camins i de file-res de xiprers i pollancre.

f) *La depressió litoral.* (Sant Pere Pescador, Castelló d'Empúries). Hi ha tres tipus de àrees singulars: la platja de sorra i amb dunes; els aiguamolls —zones naturals inundades d'aigua salada i de gran interès ecològic—, i les closes, —zones d'estanys d'aigua dolça—.

L'estudi del paisatge: Una metodologia d'anàlisi

Entenem paisatge com forma del territori, és a dir, com "el resultat de la història sobre un lloc, un terreny, un clima, uns homes, una cultura" segons la definició de l'arquitecte Vittorio Gregotti. Som conscients que la definició d'un paisatge és sempre un fet subjectiu i que varia en ser analitzat des d'un altre àmbit de coneixement. La visió que del paisatge pot tenir un geòleg o un geògraf és molt diferent de la visió d'un artista (pintor, poeta), o de la visió del pagès o de la d'un artista de cap de setmana.

La nostra anàlisi del paisatge és una anàlisi feta des de l'òptica arquitectònica i es basa principalment en la percepció espacial; ens interessen aquells elements del paisatge que el defineixen formalment i que fan que nosaltres el percebem d'una manera determinada.

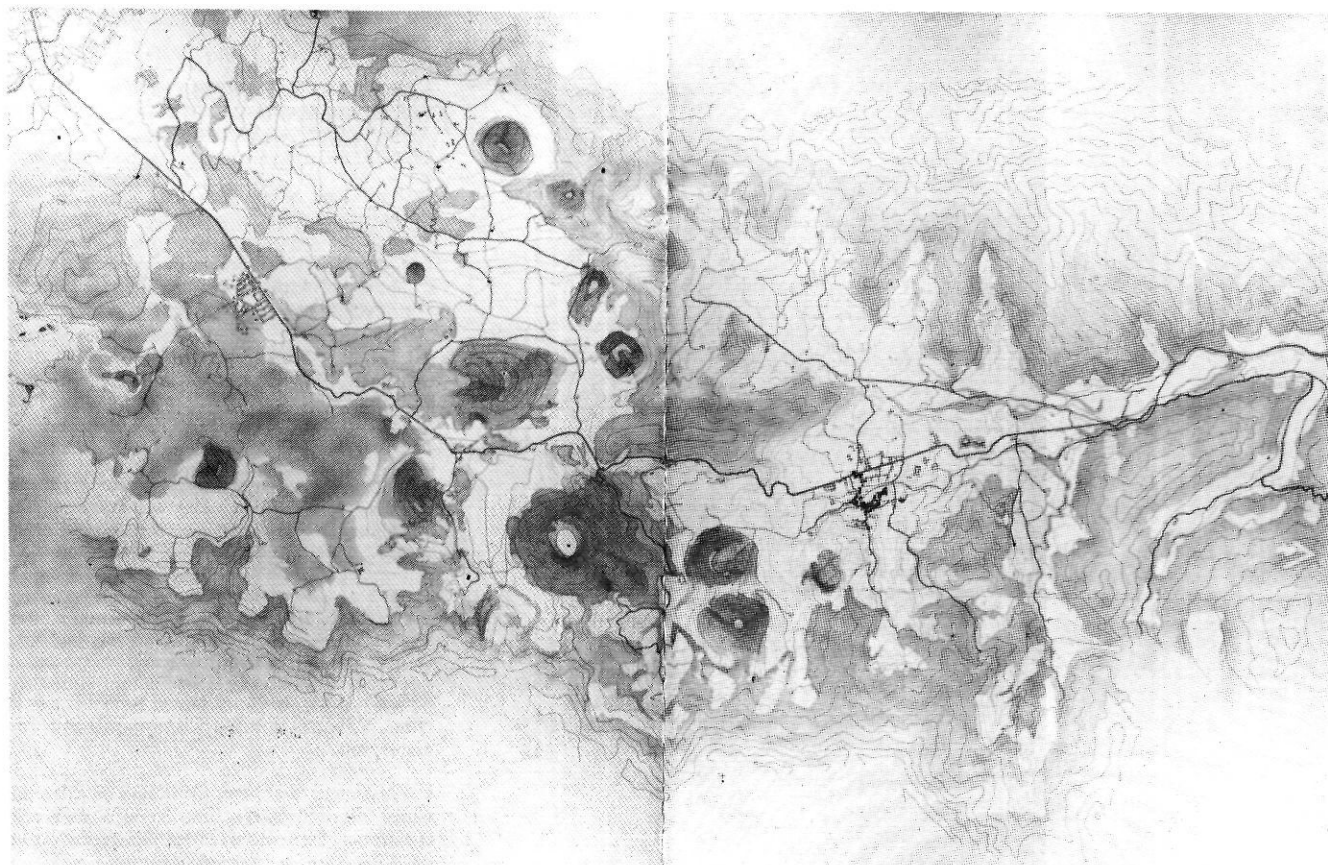


Les Valls d'Olot, bressol del Fluvià.

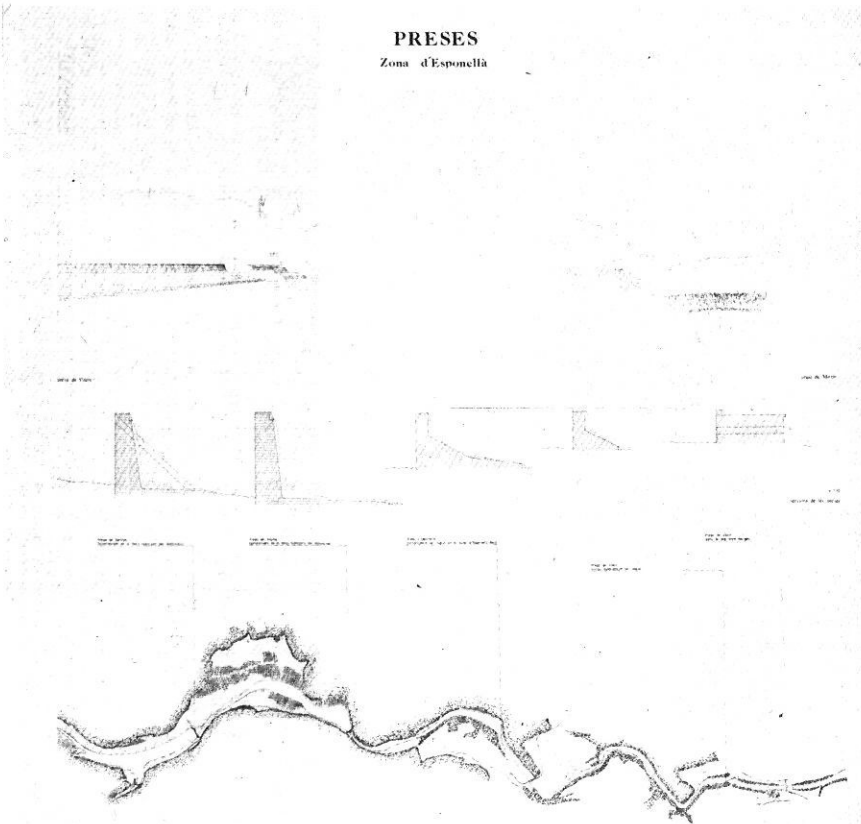
En enfrontar-se amb el tema del paisatge, l'arquitecte troba uns elements que tradicionalment han estat tractats des d'altres àmbits de coneixement —la geografia, la botànica, l'agricultura—, tanmateix, es veu en la necessitat d'assumir-ne qualsevol intervenció. Aquests elements han estat tradicionalment patrimoni de la cultura popular i han marcat unes fites de l'assentament humà en el territori. Així, les fileres de xiprers, per exemple, són uns murs verds que caracteritzen la plana de l'Empordà i que actuen com a configuradors d'una tipologia d'assentament humà en el territori. Les feixes de conreu de les

valls d'Olot formalitzen també una manera d'entendre el paisatge a base d'una sèrie de plans horitzontals aterratsats i el transformen així en lloc, en espai cultural.

L'estudi dels elements del paisatge té, doncs, un interès doble: d'una banda, aquests elements admeten una "re-lectura" com a repertori d'elements arquitectònics de la cultura autòctona; d'altra banda, tenen interès com a paràmetres d'intervenció que poden marcar unes pautes a tenir en compte en actuacions envers el paisatge, trencant amb una visió mítica i idealitzada del paisatge a partir de la seva racionalització i quantificació.



PRESES Zona d'Espionellà



PRESES (Zona d'Espionellà)

Una presa és un mur, un pla vertical que entra en contrast amb el pla horitzontal, l'aigua.

És un llenguatge format per dues paraules que dialoguen entre si: els dos elements primaris de l'arquitectura. És la resposta de l'home davant d'una necessitat: controlar l'aigua, dominar la força de la natura; modificar un paisatge natural cercant l'aprofitament dels seus recursos —regadiu i energia elèctrica—. És humanitzar el riu. Les preses es col·loquen estratègicament al llarg del riu, als llocs on circula encaixonat entre les muntanyes.

ASSENTAMENT: MASIA I FEIXES Altiplà de Batet

ASSENTAMENT: LA MASIA I LES FEIXES (Altiplà de Batet)

La dedicació del terreny al conreu, en aquesta àrea volcànica de pendent continuat, ha fet que la construcció de feixes i el poblament dispers assentat en masies, hagin donat com a resultat un paisatge molt característic.

L'escala 1:500 ens mostra la relació directa que hi ha entre els dos elements que bàsicament configuren l'assentament: la masia i la feixa.

Si les feixes estableixen plans horitzontals entre punts de diferent cota, la masia se situa en el salt de cota, donant accés a peu pla tant per la banda de dalt —habitatge— com per la de baix —corts—. També podem observar la resta d'elements que configuren l'assentament:

1. *Les Cabanyes.* Es contitueixen en dues plantes: la superior és magatzem de palla i la inferior en altre temps era per al bestiar i ara per a la maquinària agrícola.

2. *L'era.* Aquestes cabanyes, independents de la casa, contribueixen a configurar un espai exterior immediat, pavimentat amb materials ceràmics, el qual es dedica a la manipulació dels productes del camp.

3. *La bassa.* A causa de la situació en terreny volcànic, de característiques permeables, que el defineixen com a lloc sec, ha estat necessària la creació d'embassaments artificials a fi de tenir aigua per al bestiar i per a l'hort. L'aigua potable s'emmagatzema en cisternes.

4. *Els arbres d'entorn.* La masia es crea un propi microclima d'arbres fruiters, és a dir, d'espècies forànies a l'entorn immediat, que contribueixen a l'autoabastament.



ERMITES ROMÀNIQUES (Vall de Bianya)

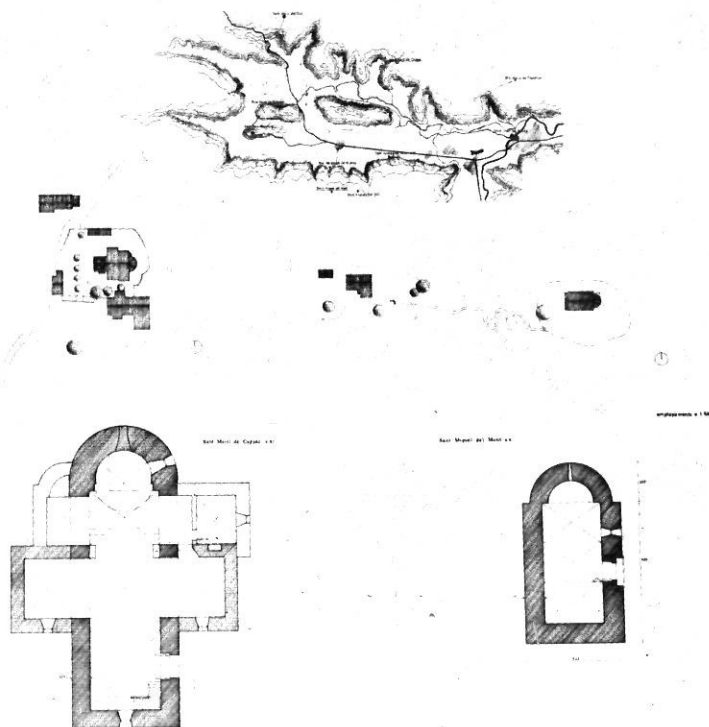
La masia, l'ermita, ...constitueixen les primeres manifestacions de l'arquitectura del món rural. Són els primers elements arquitectònics que mostren la humanització del paisatge natural.

Les esglésies, situades a la plana, sobre un turonet, o sobre una muntanya, orientades est-oest, s'amaguen entre la vegetació exuberant i constitueixen una fita en el paisatge.

La tipologia de les ermites no varia de la seva arrel primària: una nau longitudinal orientada est-oest, i un sol absis amb volta de canó, de carreus petits i poc treballats, que sempre és reconeixedor. Tanmateix, les esglésies han sofert modificacions al llarg del temps segons l'emplaçament. Per exemple, les situades a la plana i al vessant es transformen per l'addició de nous elements: absis laterals, campanars, i fins i tot masies que es col·loquen junt o adossades a l'església. Les situades damunt les muntanyes, al contrari, no han sofert modificacions en el tipus original. Tot i així, és important de marcar la idea que les esglésies constitueixen pols d'atracció de l'assentament dispers de la vall, i apareixen envoltades de petites masies formant petits veïnats. Relació entre masia-església-cementiri.

ERMITES ROMÀNIQUES

Vall de Bianya



PARCELL·LÀRIA (Vall d'En Bas)

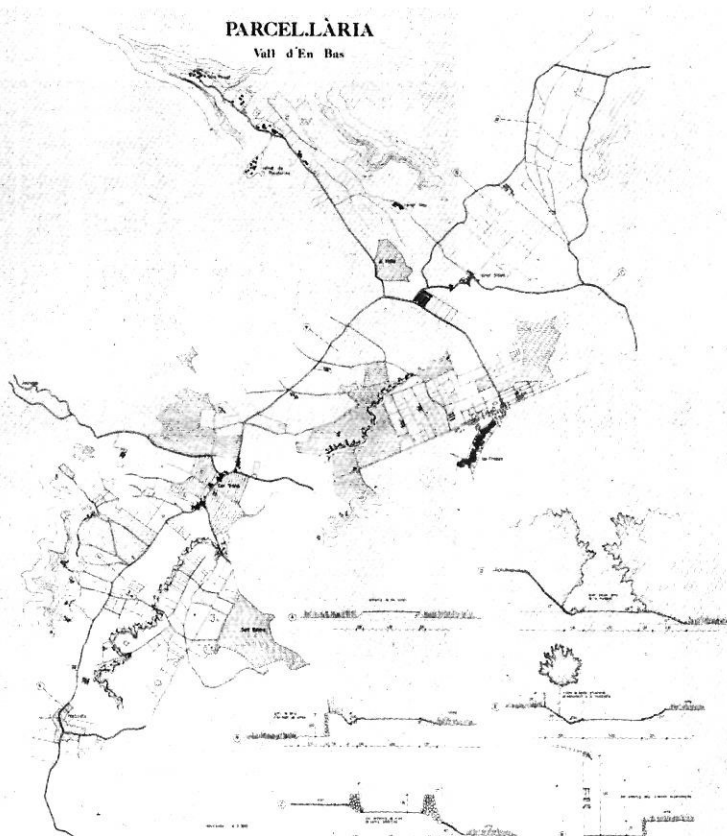
L'anomenada parcel·lària és l'antic camí que unia tota la zona de Vic amb Olot. El seu nom ja és molt significatiu: bàsicament compleix el paper de distribució i organització de tot l'espai agrícola de la Vall.

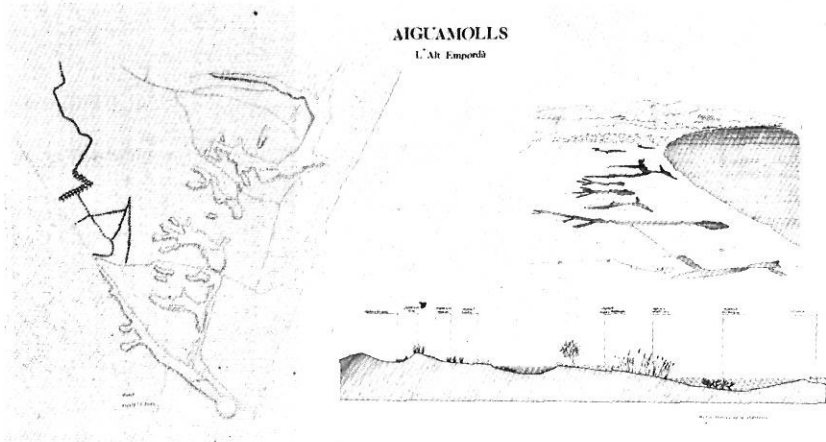
A partir d'aquesta via, i segons les dimensions entre els diferents límits de les zones —topografia, parcel·lària, riu Fluvià i carretera—, l'espai agrícola es distribueix i s'ordena seguint uns o altres paràmetres: penjant directament les parcel·les de la mateixa parcel·lària; o penjant camins que al mateix temps distribuiran altres camins o parcel·les, etc.

A causa dels seus orígens, la parcel·lària ha tingut gran importància per la comunicació de tota la Vall i per la configuració dels diferents assentaments: o bé concentrats, podem apreciar clarament amb els diferents veïnats i pobles —Can Trona, Hostalets, ...— són organitzats a partir de l'eix que forma el camí; o bé dispersos, fins i tot avui dia és significatiu com certes edificacions —certes granges i habitatges aïllats sobretot— es col·loquen fonamentalment arran de la parcel·lària.

PARCELL·LÀRIA

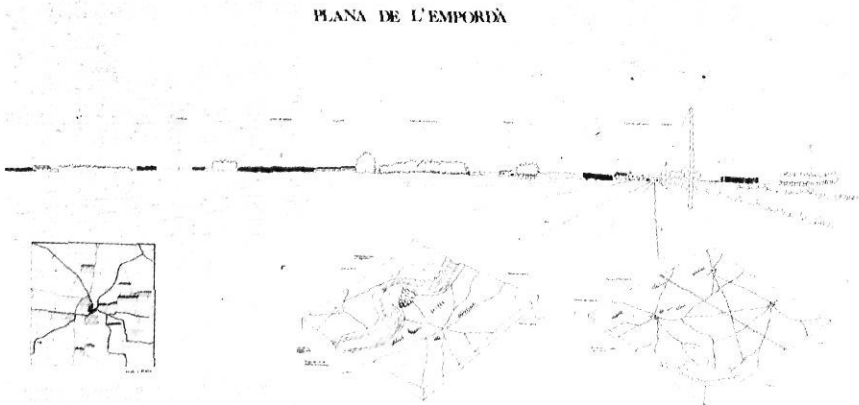
Vall d'En Bas





AIGUAMOLLS DE L'ALT EMPORDÀ

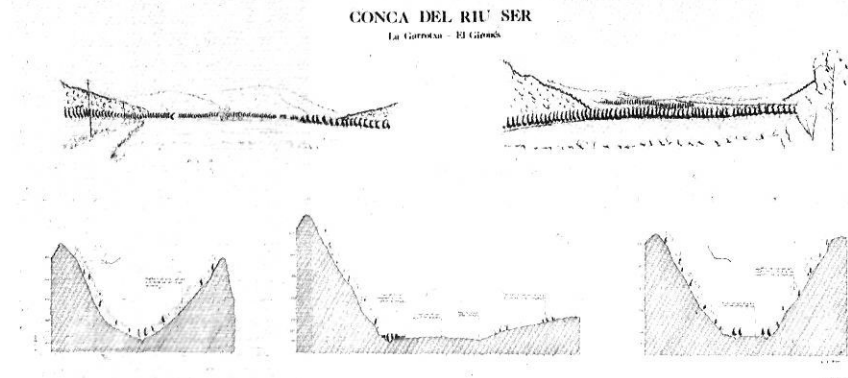
Els aiguamolls (àrees d'estanys d'aigua salabrosa) són zones d'un gran interès biològic, i constitueixen un paisatge insòlit, gairebé únic a tot el litoral català. Els canyissers, els recs, les llacunes, els matolls, les diferents espècies d'ocells, —junt amb la tramuntana, l'única nota sonora— i la sensació d'aïllament que s'hi respira, donen a aquesta àrea dels aiguamolls un atractiu singular, un estrany encant.



PLANA DE L'EMPORDÀ

El paisatge de l'Empordà és gairebé totalment pla, només interromput per alguns turons, i és determinat bàsicament pel seu caràcter agrícola. Davant de l'absència absoluta de relleu prenen especial importància les grans extensions de blat, els camins, les pantalles de xiprers o els nuclis agrícoles que van apareixent escampats per la plana.

La plana tota és un sistema de petits assentaments rurals molt densificats i amb alguns masos dispersos. Al voltant d'aquests assentaments, hi ha tota una xarxa radial de camins d'accés als camps. En no haver-hi una jerarquia clara entre nuclis, sinó que tots són molt semblants, hi ha un sistema de comunicacions indiferenciat entre els pobles.



CONCA DEL RIU SER

La Garrotxa - El Gironès

CONCA DEL RIU SER (La Garrotxa-El Gironès)

El riu Ser amb els seus 21 km de longitud és, junt amb el Llierca, un dels principals afluents del Fluvià. Es forma gràcies a la confluència de diferents rieres que neixen a les muntanyes que envolten el poble de Santa Pau.

Travessa, en la seva part mitjana, una zona de difícil accés amb vegetació exuberant i pràcticament deshabitada a excepció d'alguna granja. El Ser s'uneix al Fluvià en la zona de les preses, al nord de Serinyà, abarcant en total una superfície de 124,27 Km².

La conca del riu Ser va ser lloc de pas quasi obligat durant l'època romana a través d'una via que unia la costa amb Besalú i Olot. Actualment sembla el lloc més idoni per al traçat d'una carretera paisatgística que es convertís en alternativa al pas pel corredor de la Garrotxa i que canalitzés el possible tràfic turístic cap a la zona volcànica connectant al mateix temps, l'àrea turística costanera amb les comarques de l'interior.



El Fluvià als pantans de Serinyà

El nostre estudi del paisatge, l'hem estructurat en dos nivells:

a) Estudi dels àmbits del paisatge o conjunts homogenis d'elements interrelacionats entre si.

Es tracta aquí d'arribar a definir, a través d'una sèrie d'instruments propis de l'arquitectura (perspectiva, seccions, planta, fotografia), una determinada percepció d'un paisatge. A cada àmbit de paisatge concret, li correspon una determinada tècnica de representació: les valls d'Olot s'expliquen a partir de la secció que ressalti el fons de vall, mentre que la plana de l'Empordà demana l'ús d'àmplies perspectives que destaquin la planícia i la línia d'horitzó.

b) Estudi dels elements del paisatge.

Entenem que tot paisatge és un procés i que el paisatge en el seu estat actual és sols un pas més en la

seva evolució. Podem distingir en tot paisatge dos nivells:

- *El paisatge natural o suport.*

- *Les intervencions*, conjunt de modificacions i accions de l'home que han anat operant sobre aquell suport.

Anomenem "elements del paisatge" totes aquelles intervencions que tenen interès com a fites significatives dins un àmbit. En ser aquests elements tan diversos, tant per la mida (des d'un nucli a una tanca agrícola), com pel seu caràcter, el tipus de representació ha de ser diferent en cada cas i està en funció del tipus d'incidència que té cada element en la percepció del paisatge.

Objectius finals

En aquests moments, una part de l'equip inicial de treball està realitzant la segona fase, consistent en

l'elaboració de propostes concretes en bé de la conca. Aquestes propostes s'han d'entendre com a noves actuacions amb un plantejament comú i poden arribar a dinamitzar aquestes antigues estructures ja existents amb una voluntat d'assaig, amb programes nous interrelacionats. Aquesta fase constitueix el plantejament de quatre projectes de final de carrera d'arquitectura.