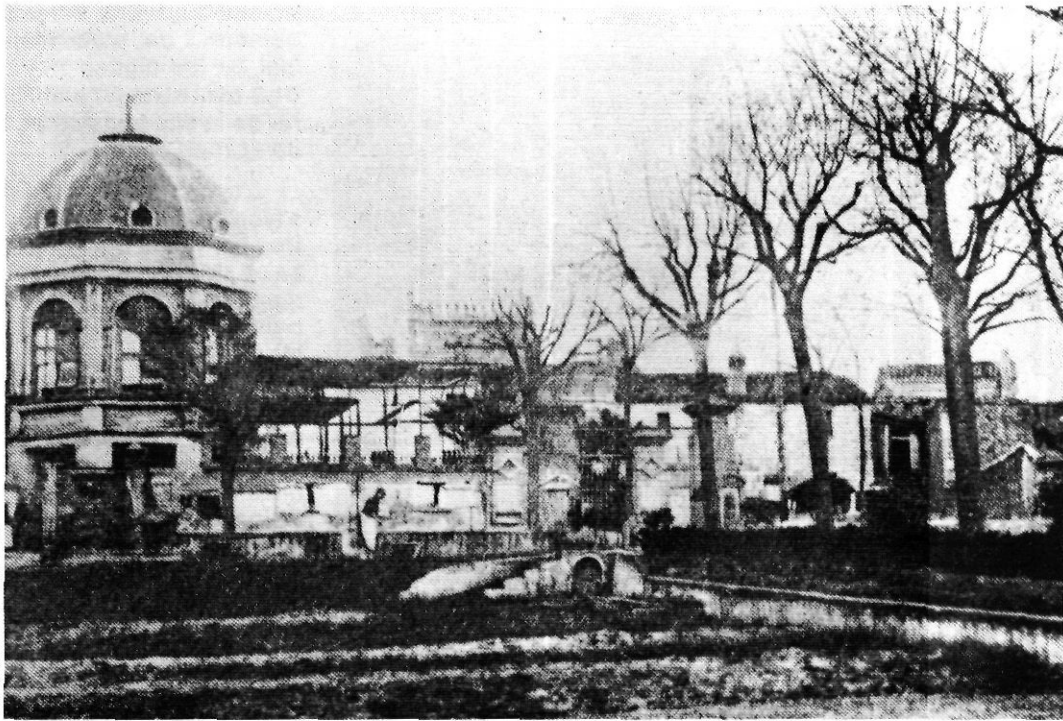


COL. CASANOVAS



L'arribada als jardins i glorieta de l'Aigua Imperial per un passeig arbrat.

Els balnearis de Girona entre la terma i l'embotellament



Caldes de Malavella

a vila de Caldes de Malavella compta amb nombrosos brolladors d'aigua termal, que ja els romans aprofitaren amb la construcció de dos establiments de Termes, un a l'anomenat Puig de les Ànimes, i l'altre al doll dels "Bullidors". La via Augusta passava ben a prop de la llavors "Aquis Voconis", cap on viatjaven ciutadans de molts indrets de la província tarraconesa.

Les restes de la terma més moderna, la dels Bullidors, permeten encara una evocació del que fou l'edifici, d'una consistent arquitectura de voltes, amb una gran piscina central. El veïnatge d'un hospital bastit al segle XV fa suposar un ús continuat de les seves restes i de l'aigua termal.

Prop seu s'alcen avui dos petits templets o glorieta, un més eclèctic, l'altre d'inspiració pseudo-ro-

mana i amb cúpula. Foren bastits per a magnificar arquitectònicament el punt de sortida de les aigües de l'empresa "Imperial", i s'integraven en un recinte enjardinat d'esbarjo i berenada, allà on el 1840 existien uns "Banyos Nous" que no feren massa fortuna.

A més d'aquests banys de 1840, hi havia al Puig de les Ànimes un petit establiment, origen de l'actual Vichy Català, on s'envasava l'aigua i es podia beure i banyar-s'hi.

No és fins a finals de segle que la partició del doll de "La Mina" entre els propietaris Prats i Soler cedeix el pas a l'aixecament dels seus dos establiments.

El balneari Soler, obert el 1900 i enderrocat el 1975, fou una construcció de grans dimensions, que traduïa, a la façana, un concepte més aviat monàstic de l'arquitectura balneària. Rivalitzà amb el Prats i el Vichy Català durant els anys feliços del negoci de l'hidroteràpia. Avui tan sols l'Aigua Malave-

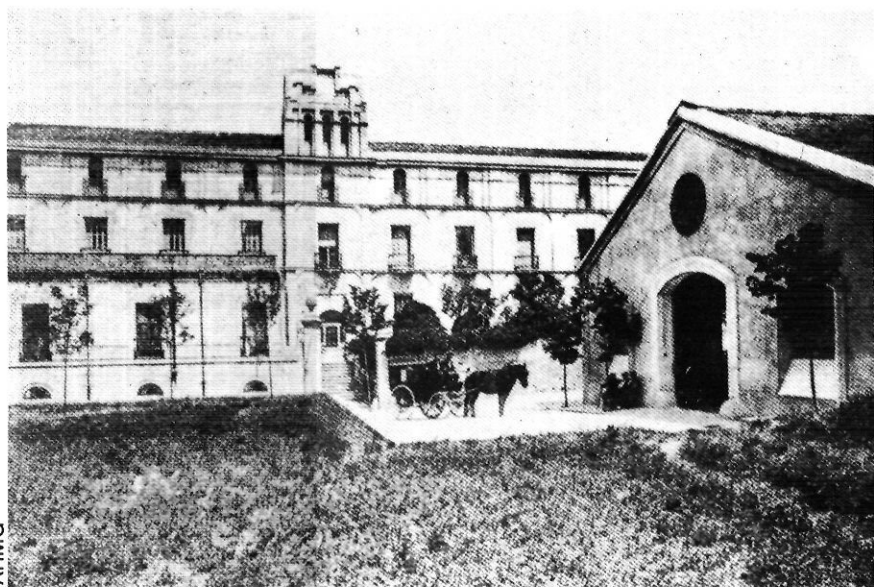
lla envasada perpetua l'ús d'aquella deu.

El «Vichy Catalán»

Aquest gran balneari, un dels més notoris de Catalunya, començà a construir-se el 1898. Poc temps abans, el Dr. Furest i Roca havia divulgat les virtuts de les aigües bicarbonatades termals de Caldes, i les havia batejades com del Vichy català per la seva semblança amb el Vichy autèntic. L'excusa amaga l'intent de prestigiar un nou establiment amb l'assimilació de l'anomenada del gran balneari francès. Però la influència va més enllà, puix la disposició de l'edifici i la voluntat d'afirmar-se amb gran contundència longitudinal en el paisatge, és també mimètica del model.

Fou l'arquitecte Gaietà Buigas qui elaborà el projecte, malgrat que els seus plànols apareixen datats el 1901, contradicció que no hem pogut aclarir. En uns dibuixos d'una precisió admirable, que prefixen

DOSSIER



AHMG

Antic balneari Soler, avui enderrocat.

l'edifici d'una manera exhaustiva, Buigas adopta un estil neomorisic entre el repertori dels "revivals" historicistes que fornien molts projectes de l'arquitectura pública. És ben significatiu que a la vila de les restes romanes, Buigas adopti la imitació del *hammam* islàmic; però és ben congruent en canvi amb l'evolució de l'espai del bany termal modern, molt més proper al recolliment, al silenci i als recintes molt recollides del *hammam* que a la grandiosa arquitectura i al xivarri de la terma romana.

El projecte preveia un gran parc, l'eix del qual unia la façana principal amb l'estació del tren. La importància del ferrocarril, que cal dir

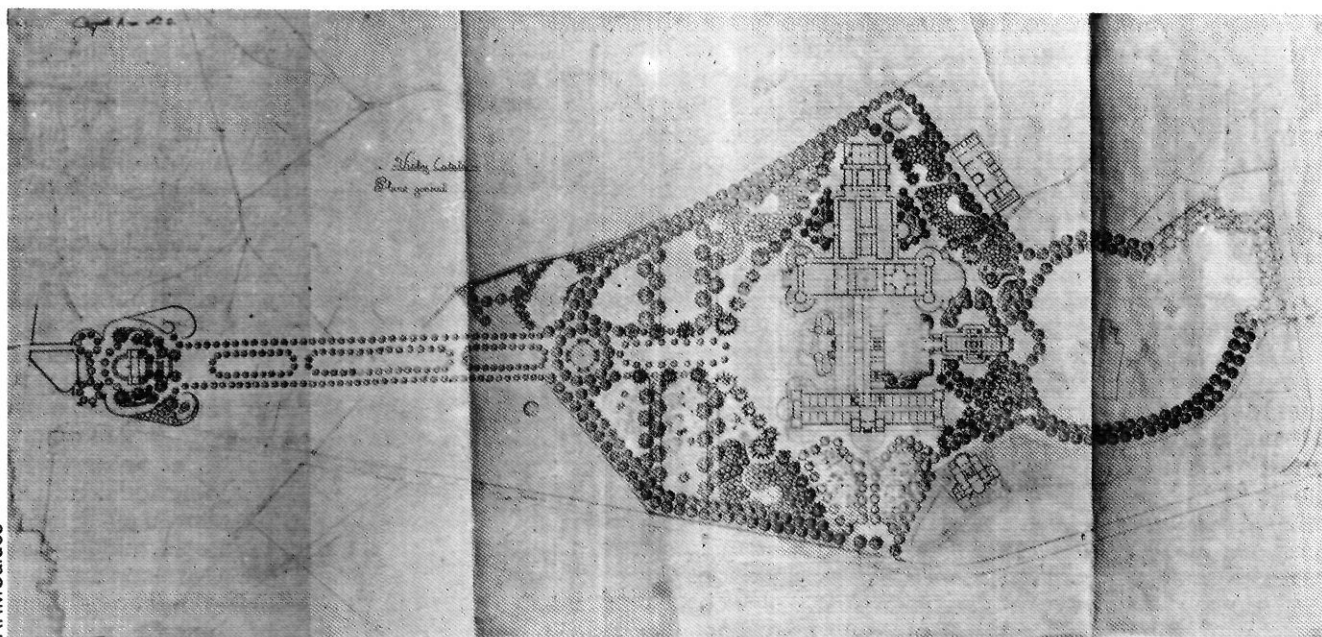
que continua parant a Caldes per un conveni internacional sobre les aigües, es fa palesa en aquesta direccionalitat del parc. Però també la voluntat de crear un espai d'esbarjo autònom, indiferent a la vila de Caldes, exclusiu dels balnearistes, lligat únicament a la seva lògica interna. El parc no fou traçat seguint exactament el projecte de Buigas, i avui ha desaparegut parcialment sota l'allau de naus industrials per a l'envasatge, que s'acosten amenaçadores al propi edifici balneari i enfonsen l'entorn en una vulgaritat deplorable. El projecte de Buigas fou acompanyat als anys vint de noves construccions per a l'envasatge, però sempre harmònica-

ment integrades en el conjunt del balneari i del parc. L'auge comercial de les aigües i la decadència dels balnearis no justifica la barbàrie de la situació actual, filla només de la mediocritat.

L'organització de l'edifici, que s'alça en dues plantes en lloc de les tres previstes per Buigas, es recolla en dos eixos ortogonals, el principal dels quals enfila tots els espais col·lectius: vestíbul i entrada als banys, cafè, capella, menjadors i salons. Al final d'aquest eix, s'hi situa la cuina, després d'un atri que articula els accessos a la capella, menjadors i salons. L'altre eix organitza un cos d'habitacions, al qual Buigas dotà d'una façana molt més acurada i contundent que la d'accés principal, puix ofereix a l'exterior l'autèntica imatge de l'edifici.

L'establiment de banys és d'unes dimensions i complexitat superior a la de la majoria dels balnearis, encara que després de successives reformes per a modernitzar la tècnica hidroteràpica no ofereix massa interès en l'aspecte arquitectònic.

Encara una altra dependència mereix atenció: és el saló d'estil neoclàssic que s'amaga avui entre l'edifici i les naus d'envasament. Destinat a la vida social dels clients, s'hi celebraren balls i jocs d'atzar. Avui resta malmès per l'ús de magatzem que s'en fa, però no arruïnat. Una restauració fóra, si més no, una intel·ligent actitud comercial, en plena revifalla de l'interès pels balnearis.



AHMCaldes

Vichy Català i el seu parc en el projecte de G. Buigas. La voluntat de definir un món exclusiu hi és evident.

Tanca d'accés i edifici del Prats, tal com és avui dia.

AHMG



El balneari Prats

Aquest conjunt neix, com ja s'ha dit, de l'adquisició per Prats dels drets de mitja deu de "La Mina". Avui queda encabit i constret pel teixit urbà de Caldes, que en certa manera li impedeix de diversificar i d'ampliar l'oferta d'esbarjo que exigeix l'evolució hotelera dels balnearis.

El primer edifici fou un sobri casal de caire neoclàssic, amb arcades a la planta baixa i frontó a la façana. Una reforma i ampliació, atribuïda a l'arquitecte Eusebi Bona, el configurava ja el 1912 tal com avui se'ns mostra. Dels elements ornamentals i compositius de la façana, destaquem-ne la integració vertical de les finestres per parelles, d'un disseny molt acurat.

A continuació del cos d'edifici que, perpendicular al carrer, s'allarga seguint el jardí, existí un rengle de "xalets entre mitgeres", un tipus d'implantació balneària no gaire comú i molt adequat a l'espai interior que es formava entre l'edifici principal i les cases del carrer que el circumdaven. Avui s'han substituït per una gran ampliació, compacte i de quatre plantes, del cos d'edifici primer; el projecte, de principis dels setanta, és de Dui-xans i Masramon, inspirat en un de previ d'Iñiguez i Subías. Sense constituir cap desgavell arquitectònic, el to de la façana, dins d'una ortodòxia provincialiana del Moviment Modern, no resulta massa adequat al lloc ni a la continuïtat ambiental del balneari.

El nou cos conté les instal·lacions d'hidroteràpia, en un esquema clar i ben estructurat, adaptat a les exigències de la tècnica actual. L'asèpsia del disseny, molt escarot, no aporta cap expressivitat en aquest espai.

Pel que fa als espais comuns de la vida balneària, destaquem la conservació i restauració dels menjadors i salons, molt lloable; les galeries i salons de l'ampliació contemporània són irrellevants i anodins.

La conservació de la tanca exterior i de l'arbrat, ajuda molt a la qualitat ambiental d'un conjunt en el qual s'endevenen de tota manera

els conflictes generats per l'ànsia d'actualitzar i fer rendible el balneari.

Les Termes Orion de Sta. Coloma de Farners

Les Termes Orion són situades més enllà del nucli del poble. La carretera del Balneari s'allunya de Sta. Coloma, deixa conreus enrera i travessa un bosquet; de seguida, un pont creua la riera i una densa avinguda de plàtans mena a la porxada que emergeix d'entre els arbres a mesura que el visitant s'hi apropa.

És un edifici format per cinc cosos successius arrencats sota mateix de la muntanya d'on brolla l'aigua. Fou construït en etapes; el cos de l'esquerra és el més antic. A primers de segle ja tenia el volum actual, centrat pel frontó i l'òcul que coronen el cos d'accés i relligat pels

austers arcs que a finals dels anys vint foren substituïts per l'actual porxada, amb pilastres i columnes jòniques integrats a la balaustrada, interrompuda pels cinc accessos. A l'accés central s'avança tota la porxada, que permet el descens dels automòbils a aixopluc. Una cornisa i la balaustrada de la terrassa del primer pis rematen aquest porxo continu que és la imatge més característica i que tothom recordarà d'aquest balneari, juntament amb l'avinguda de plàtans de la qual no es pot deslligar.

La porxada és, però, només un fragment de l'ambiciós projecte de Joan Baptista Serra que pretenia ennoblir tota la façana, el vestíbul i el menjador, amb un eclèctic repertori d'elements arquitectònics, a imatge dels balnearis de Karlsbad.

El vestíbul, en el cos central, amb quatre columnes al centre, té, davant per davant, l'escala amb el primigeni ascensor, un dels primers que s'instal·là a Girona; ascensor que curiosament porta el contrapès penjat a la façana posterior, alliberant així el buit de l'escala per on lliscava, exempta la cabina, ara inutilitzada. Als costats del vestíbul hi ha l'antic menjador i el teatre, avui tan sols sala de televisió.

La galeria de banys ocupa el cos de l'esquerra amb un corredor central que acaba a la sala semicircular utilitzada per a les dutxes de pressió. Les aigües bicarbonatades, silicatades i fluorurades emergeixen a trenta-nou graus i són especialment indicades per a l'hipertensió i altres afeccions vasculares i també per a reumatismes i traumatismes.

Les exigències de la hoteleria moderna han portat al balneari a una darrera reforma al final dels anys setanta. Consisteix principalment en un nou menjador que s'ha



AHMG

Cartell publicitari del balneari de Santa Coloma de Farners.

DOSSIER

avançat a la porxada. Si bé trenca l'esquema de l'edifici, intenta conservar els elements arquitectònics que el caracteritzen: gira la porxada, empra els mateixos finestrals de tota la planta baixa i prolonga la balustrada del primer pis coronant tot el nou volum. L'exterior ha anat incorporant els serveis que permeten fer compatibles l'estada per a una cura de banys i el lleure d'estiuatge o de cap de setmana.

El balneari Termes Orion té una llarga tradició pel que fa a la publicitat que ha difós, utilitzant sempre la imatge d'Orion que aboca el doll d'aigua sobre Sta. Coloma. Aquest anagrama s'ha repetit de diferents maneres i estils aconseguint amb encert l'associació d'aquesta escena amb l'establiment.

La Puda de Banyoles

A la sortida de Banyoles cap a Mieres, al final d'una plantació de plàtans que prolonga un passeig iniciat vora l'estany, trobem a la dreta de la carretera la Font de la Puda, també anomenada la Font Pudosa. Sabem que, el segle XV, ja es coneixia l'indret amb aquest nom, però no era probablement

més que un bassal d'aigua i de llot fins al principi del segle passat.

El 1829 l'Ajuntament construí la primera font i el 1847 ja funcionava un petit establiment a l'altra banda de la carretera, amb dues banyeres que s'omplien amb galledes. Anys després ja hi havia deu banyeres, alimentades amb una conducció de l'aigua sulfurosa per bombeig. El 1852 fou adquirida la llenca circumdant el doll, per al municipi, que s'arranjà amb paviment, arbres i bancs. La font es configurà llavors com un obelisc enmig d'un paviment el·lipsoidal, amb un to imperi, i no feia massa fortuna, puix un plet del propietari original amb l'Ajuntament per l'ús de l'aigua obligà a l'enderroc de la font a fi de partir en dues conduccions el cabal sulfuros. D'aquesta situació, en resultà la construcció de la font que avui es coneix, troncocilíndrica i rematada amb un gerro, el 1902, i del balneari, el 1862. Cal aclarir que en no incloue la residència de banyistes, aquest establiment de banys s'anomenà balneari per extensió del mot.

A partir d'aquest moment es va anar afirmant el prestigi de la Font Pudosa fora de Banyoles, i arribà a

suscitar-se la idea de fer arribar un carrilet des de Girona a la vila. També aparegué l'estrafalària proposta de canalitzar l'aigua sulfurosa per a acostar-la a l'ús domèstic dels banyolins.

Sota la direcció del Dr. Mascaró, el balneari visqué, el primer terç d'aquest segle, una forta activitat i una renovació que culminà el 1921 amb el projecte d'Isidre Bosch. Aquesta reforma, anunciada amb entusiasme per Mascaró al Congrés de Metges de Llengua Catalana celebrat a Girona, dotaria l'establiment de banys de les condicions tècniques i higièniques d'un balneari modèlic.

S'ennoblí la façana, es reformaren els banys, es decoraren totes les sales. Un gran saló d'espera, de proporcions inusuals, donà pas, per una banda, a la galeria de banys de vint-i-dos departaments; per l'altra, a la sala d'inhalacions, de trenta-sis aparells separats en dues categories; i a la consulta mèdica. La galeria de banys, completament enrajolada i d'una estructura ben adequada per a la ventilació i per a la llum natural, fou abillada tècnicament per la casa especialitzada "Corcho", de Santander.

AGUA DE VILAJUIGA

AGUA BICARBONATADA SODICA LÍTICA

VARIEDAD CLORURADA SODICA AGUA MINERAL NATURAL

Autorizada por R. O. de 15 de Julio de 1904

Agua minera medicinal natural Declarada de Utilidad Pública por Real Orden de 31 de enero de 1929.

Monofónicas en Vilajuiga (Girona)
Consumir preferentemente antes de 1991
Adecuada como agua de mesa
Registro sanitario nº 27.401 I/CAT/10

Mars, Bados y Cia
VILAJUIGA (Girona)

ANÁLISIS QUÍMICO

de l'aigua de les TERMES ORION, (en part Dr. Colom de Banyoles), en març del 1934

Bases per litre	
Kalium	0,0000
Natrium	0,1100
Litium	0,0000
Calcium	0,0000
Magnesium	0,0000
Sulfat	0,0000
Clorur	0,0000
Silici	0,0000
Alumini	0,0000
Carboni	0,0000
Fluorur	0,0000
Aciditat	0,0000

AGUA MINERO-MEDICINAL DE TAULA DE LES TERMES ORION

Declarada d'utilitat pública per R. O. de 9 d'agost del 1889
Santa Coloma de Farners (Girona-Espanya)

Extracte de l'estudi físic i químic

Per l'any 1934 s'ha trobat que l'aigua de les Termes d'Orion és una aigua mineral natural, de tipus bicarbonatada sodica, amb un grau d'aciditat de 0,0000 i un grau de mineralització de 0,0000. És una aigua mineral natural, de tipus bicarbonatada sodica, amb un grau d'aciditat de 0,0000 i un grau de mineralització de 0,0000.

Indicaciones terapéuticas, en beguda

En las afecciones de carácter crónico, especialmente en las que afectan al aparato digestivo, en las que afectan al aparato circulatorio, en las que afectan al aparato respiratorio, en las que afectan al aparato genitourinario, en las que afectan al aparato locomotor, en las que afectan al aparato nervioso, en las que afectan al aparato endocrino, en las que afectan al aparato reproductor, en las que afectan al aparato inmunológico, en las que afectan al aparato integumentario, en las que afectan al aparato sensorial, en las que afectan al aparato motor, en las que afectan al aparato intelectual, en las que afectan al aparato emocional, en las que afectan al aparato volitivo, en las que afectan al aparato estético, en las que afectan al aparato moral, en las que afectan al aparato espiritual, en las que afectan al aparato trascendente.

GASSIFICADA
AMB GAS NATURAL

Exemplars d'etiquetes d'aigües minerals de diverses èpoques i procedències.

ANÁLISIS DEL AGUA VICHY CATALAN

Practicado por el Laboratorio Dr. Oliver Rodes, Barcelona, diciembre de 1985

COMPOSICIÓN QUÍMICA

Residuo a 110° C	3.100,0 mg/l
Bicarbonatos (CO ₃ H)	2.147,2 mg/l
Cloruros (Cl)	609,2 mg/l
Sulfatos (SO ₄)	48,2 mg/l
Fluoruros (F)	7,8 mg/l
Sodio (Na)	1.136,0 mg/l
Potasio (K)	50,6 mg/l
Calcio (Ca)	50,3 mg/l
Magnesi (Mg)	8,1 mg/l
Litio (Li)	1,2 mg/l
Silice (SiO ₂)	82,0 mg/l

Cumple las especificaciones microbiológicas reguladas por el Real Decreto 2191/1981, de 24 de julio, para las aguas embotelladas.

Contenido neto: Botella de 5 l 1000 ml

PROPIEDAD DE LA SOCIEDAD ANÓNIMA VICHY CATALAN
Lauza, 126 - 08017 BARRCELONA

AGUA MINERAL BICARBONATADA, ALCALINA, LITMICA Y FLORADA DEL MANANTIAL PROPIEDAD DE S/A VICHY CATALAN

TEMPERATURA 40 GRADOS EN LA EMERGENCIA
DECLARADAS DE UTILIDAD PUBLICA

CALDES DE MALAVELLA (GIRONA)

Calificada. Contenido en anhídrido carbónico: 5 gramos por litro.

INDICACIONES
El agua de gas VICHY CATALAN es especialmente indicada en las gastropatías hiposécréticas, gastroenteropatías y hepatopatías, por su acción alcalina. Es útil como tratamiento coadyuvante de la diabetes y como favorecedor de la climatización de ambientes de carácter ácido.

PREMIOS OBTENIDOS

Medalla de Plata	1904
Medalla de Plata	1905
Medalla de Plata	1906
Medalla de Plata	1907
Medalla de Plata	1908
Medalla de Plata	1909
Medalla de Plata	1910
Medalla de Plata	1911
Medalla de Plata	1912
Medalla de Plata	1913

Para la debida garantía del público sobre la pureza y legitimidad de estas aguas, debe exigirse en las etiquetas de las botellas la marca registrada «EL VICHY CATALAN».

ANÁLISIS

Practicado por el Laboratorio Dr. Oliver Rodes, Febrero 1981

COMPOSICIÓN QUÍMICA

Residuo a 110° C	3.072,0
Bicarbonatos (CO ₃ H)	2.135,0
Cloruros (Cl)	617,0
Sulfatos (SO ₄)	62,5
Fluoruros (F)	7,5
Sodio (Na)	1.135,0
Potasio (K)	47,3
Calcio (Ca)	51,0
Magnesi (Mg)	7,5
Litio (Li)	2,2
Silice (SiO ₂)	82,0

Cumple las especificaciones microbiológicas reguladas por el RD 2191/81, para las aguas embotelladas.

AGUA MINERAL BICARBONATADA, CLORURADA SODICA, FLUORADA, ACIDULA E HIPERTERMAL DEL MANANTIAL "LA MINA" DE CALDES DE MALAVELLA, (Girona)

AGUA MALAVELLA

AGUA MINERAL CARBONICA

Estas aguas de mineralización fuerte, se captan directamente en su surgencia en el granito.

Manejanse prudentemente por tiempo indefinido sus características.

OBSERVACIONES
Por su alto contenido en fluor, esta agua no debe ser utilizada de forma permanente por los niños durante los períodos de dentición.

Contenido en anhídrido carbónico: 5,5 g/l (cada litro)

Consumir preferentemente antes de 1990

Temperatura de surgencia 60 C

Contenido: 500 ml

ENVASADO POR MALAVELLA, S.A. Termasella, 63 CALDES DE MALAVELLA R.S.N. 27.403/CAT/8

30



AHMG

Façana que dona al passeig de la Puda, després de la reforma projectada per Isidre Bosch, el 1921.

La sala de calderes, la cuina, l'administració i les plantes superiors —estatge dels encarregats—, completaren el conjunt.

A prop de l'edifici i enmig de les rengleres de plàtans es bastí una glorieta i altres complements d'un il·loc sense residència balnearia però sempre freqüentat per l'esbarjo, l'excursió i la berenada.

Després de cloure's el 1965, l'establiment es va anar degradant, fins a la completa ruïna en què es troba actualment.

El balneari de la Font Picant de St. Hilari

Encabit entre la riera d'Osor i la carretera, a quatre quilòmetres de St. Hilari, els marquesos de Pallejà bastiren, el 1880, aquest edifici; tot just un any després de la declaració d'utilitat pública de les aigües de la Font Picant i de les altres deus que l'acompanyen. El Dr. Gravalosa ja havia difós, el 1779, les seves virtuts, que, cal dir, convencereu els metges de Ferran VII de fer-li'n prendre. Es tracta d'aigües carbonatades fredes, amb diferents proporcions d'altres sals que determinaren la utilització per a afeccions del ronyó, en un cas, i del fetge i de les anèmies en els altres. Atès que la teràpia consisteix en la ingestió i no en el bany, aquest edifici mai no ha comptat amb una galeria hidroteràpica, així la denominació de "balneari" cal entendre-la en el sentit ampli, que és el més estès contemporàniament.

La gestió del balneari fou confiada més tard a un reconegut hotel·ler d'origen francès, instal·lat a Barcelona, que el batejà com a "Hotel Martin" i que obtingué per a l'establiment una consistent anomenada. El 1909 comptava amb un servei de cotxes propi i s'arribà a acariciar el projecte de l'arribada del ferrocarril des de Taradell. La presència d'intel·lectuals, pintors o polítics —Casas, Rusinyol, Azaña— el caracteritzà com a lloc de prestigi.

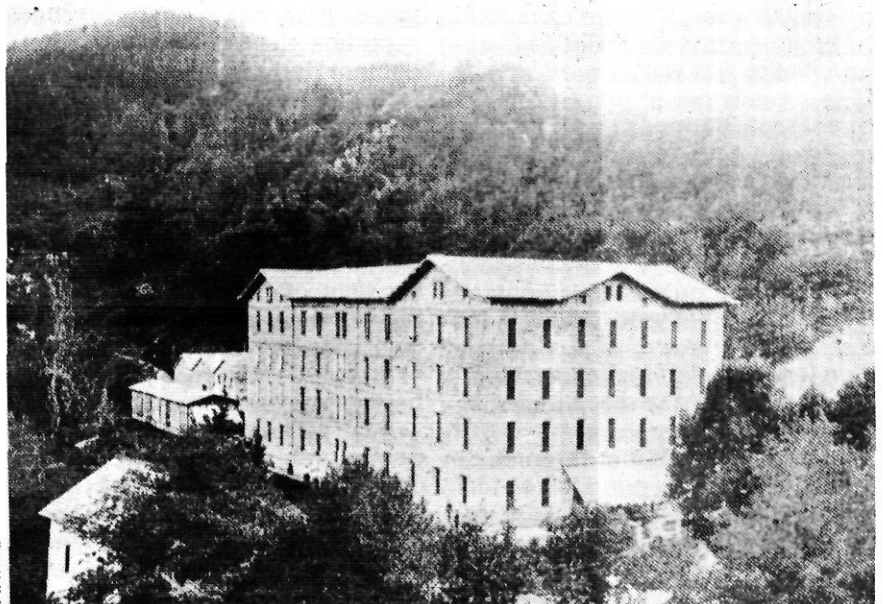
L'edifici, un gran casal sobri i compacte, es dreça en aquest fon-

dal amb un gran cos d'habitacions, organitzades entorn de dos patis, i acull a la façana posterior tres cruïlles d'espais col·lectius, menjadors, salons, teatre, capella... que foren reformades com tot el conjunt a l'inici dels anys quaranta segons projecte d'Isidre Bosch.

Els espais exteriors s'allarguen entre la carretera i la riera, ombrívols, lligant les diferents fonts. Abans el passeig arribava a l'ermita neoromànica bastida especialment per a aquest complex i avui ruïnosa, i fins a una presa que permetia la formació d'un llac artificial, tema recurrent en els parcs dels balnearis.

L'arquitecte Josep M. Pericas construí una font monumental, el 1927, per a la deu principal, una peça molt ben composta en la mateixa línia noucentista d'inspiració centreeuropea que la sucursal del balneari a la vila, la "taverna de l'aigua".

La darrera alenada de vitalitat d'aquest conjunt, avui tancat, fou la construcció d'un parc d'esbarjo a l'altre costat de la carretera, segons un projecte remarcable de Neberhaus, datat el 1950. El balneari ja no s'havia obert després de la Guerra Civil, durant la qual fou expropiat i convertit en hospital de sang, com tots aquests edificis, però gaudí, en canvi, els anys quaranta, d'una molt completa reforma i restauració. Avui aquest edifici renovat i mai inaugurat presenta una trista degradació. Fracassades les temptatives de tornar a ser balneari i àdhuc de transformar-lo en casino,



Balneari de la Font Picant de St. Hilari, abans de les reformes perifèriques.

no és probable que surti de la seva decadència. Contaminada la riera d'Osor, desapareguts els ànecs i els peixos, en un ambient humit i ombrívol, els visitants escadussers no enyoren precisament poder-s'hi hostatjar.

El balneari Montagut, de Ribes de Freser

A la carretera de Barcelona a Puigcerdà, abans d'arribar a Ribes trobem aquest establiment. Es tracta d'un edifici organitzat en "U", envoltant un espai lliure que assoleix tot l'aire de balneari que pot tenir un jardí. La planta baixa que s'hi aboca és una successió d'espais comuns com galeries, vestíbuls, teatre, salons de joc i menjadors, tots relligats per una porxada. Darrera l'edifici, que ha guanyat el seu espai al vessant molt dret de la muntanya, ja s'enfila pel bosc. La capella, una ermita aïllada, se situa més enllà, a la mateixa franja que resta entre el bosc i la carretera.

Quan el ferrocarril abastà Puigcerdà, el balneari gaudí d'un baixador propi ("Agua de Ribas"); així, un eix molt contundent unia estació i establiment, mitjançant unes escales d'una gran bellesa i un pont sobre el Freser.

L'edifici s'estructurà paulatinament: el 1869 es construí l'ala esquerra; el 1880, es completà la U; i es reformà, el 1914, la primera ala per a homogeneïtzar-la amb la resta. Es conserven molts detalls de fusteria, estucats, etc. que contribueixen a la identificació balnearia de l'establiment.

Hi ha dues fonts d'aigües bicarbonatades, una per a beure, la Fontaga, i l'altra per al bany. La construcció dels banys és de 1878, a l'altra banda de la carretera i el riu, i fou dinamitada el 1939, sense cap recuperació posterior. La planta d'envasatge de l'aigua ha crescut amb la rendibilitat d'aquest negoci. La imatge del quiosc de la Fontaga mig devorat per una de les naus d'envasat és una grotesca mostra d'un fenomen econòmic, però també d'una desídia i manca de sensibilitat corprenedores.

La conservació del tarannà de l'edifici principal és paral·lela al desenvolupament, a la franja lliure entre la via de tren i el riu, de serveis i espais per a la pràctica del lleure segons la mentalitat de l'hoteleria contemporània.



El Balneari Montagut de Ribes de Freser



La Galeria de Bany de la Mercè, a Campmany. Avui transformat en hotel convencional.

L'antic balneari de la Mercè, a Capmany

L'avui *Hotel La Mercè Park*, al peu de la carretera de França, havia estat fins a la Guerra Civil un establiment dedicat a les aigües sulfuroses i ferruginoses que hi brollen en tres fonts de diferent composició. Inicialment configurat per la simple juxtaposició de tres cases, avui apareix reedificat amb una arquitectura que no mereix cap atenció. Però a l'interior de l'edifici subsisteix l'estructura d'arcs i voltes d'aresta que configuraven la galeria de banys, d'una notable dignitat arquitectònica; i el saló d'esbarjo, avui bar.

Una petita cambra de bany moderna, amb aigua termal, per a ús del director, és l'únic ús pràctic que avui roman de la deu sulfurosa.

L'arbreda que voreja la carretera procedeix del gran parc del qual aquest petit balneari havia gaudit.

Els banys de St. Telm, a St. Feliu de Guíxols

És aquest un cas de balneari d'aigües de mar, que sintetitzava les tècniques del termalisme (banys d'aigua calenta, sudació, inhalacions, afusions, etc.) amb l'equipament més de caire lúdic per al bany de mar.

A l'inici de la decantació massiva cap a les platges, aquests establiments, com els de Caldetes i Comarruga, jugaren un paper de transició.

En aquest era remarcable la sala de la piscina d'aigua de mar calenta, que s'obria per un dels costats a la perspectiva del port; i al pis superior la rotunda o saló vidrier, d'una agradable diafanitat.

Avui està parcialment transformat en una discoteca.

**JOSEP M. BIRULÉS I BERTRAN
XAVIER FABRÉ I CARRERAS**