



El carrer Nou, a finals de segle, quan encara es deia carrer del Progrés, des del Pont de Pedra.

ESG-MASSANAS

## De convent a fàbrica: can Barrau del carrer Nou

JOSEP CLARA

**E**l dia 10 de maig de 1840 un cassanenc anomenat Joan Carbó, com a més-dient a la subhasta pública, obtingué l'edifici, els patis, l'horta i tot allò que tenia annex el convent de Sant Francesc d'Assís de Girona, i, a més, els drets, usos i serveis de què gaudia. La superfície adquirida comprenia una extensió de 5.980 canes quadrades, i, més o menys, n'havia pagat 201.075 rals de billó.

Encara que a l'escriptura de venda, l'esmentat Carbó, hi figurés com a

únic comprador del convent suprimit, la realitat era que només hi participava en la quarta part. La resta pertanyia legalment a Pau Bosch, comerciant resident a Barcelona; a Joan Planas, fabricant de Girona; i a Marià Vicens, de Solius, tots els quals havien signat prèviament un contracte privat que ho especificava puntualment<sup>(1)</sup>.

Atès que l'ajuntament havia dispostat l'obertura d'un carrer que passés justament pel mig de l'ex-convent i de l'horta annexa, els quatre socis –per tal d'evitar problemes– acordaren de dividir la propietat a parts iguals, inclosa l'aigua de la sèquia Monar, la qual hi arribava a través de dues canonades de pedra.

El 6 de febrer de 1842 els compradors reconegueren que, a Joan Planas, li pertocaven dos trossos de la vella propietat monacal, i decidiren de no dividir de moment les tres quartes parts restants. El 4 de maig del mateix any, Carbó, Bosch i Vicens formaren la societat Carbó i Cia, en la qual cada element hi representava una tercera part.

En un sector d'aquest espai, l'any 1844, Pau Bosch hi inaugurà una moderna fàbrica de filats i teixits de cotó que faria la competència a la que Joan Planas posseïa al mateix barri del Mercadal des del 1823. A aquesta fàbrica del carrer Nou, situada al número 4 i coneguda com a *can*

*Barrau*, dediquem les notes que se segueixen.

### La família Bosch-Barrau

El promotor inicial de la indústria, Pau Bosch Moré, va néixer a Cervià de Ter, l'any 1790. Participà en diferents negocis a Barcelona, i es casà amb Teresa Barrau Esplugas, de la mateixa ciutat comtal. La mort, deguda a una malaltia cerebral, el sorprengué cinc anys després de l'obertura de la fàbrica del carrer Nou, el 2 d'agost de 1849.

Aleshores, la direcció de l'establiment passà a mans de Josep Oriol Barrau, germà de la vídua, que l'administrà en nom de Teresa Barrau i dels seus fills menors. Josep Oriol Barrau era també de Barcelona, on havia nascut el 1814. Esdevingué un dels personatges més actius en la vida comercial de la Girona del segle XIX. Va ser un dels fundadors de fàbrica de gas (1861), posada precisament sota la denominació social de "Barrau i Cia", i formà part del consell d'administració del Banc d'Espanya i del "Banco de Gerona", una de les entitats efímeres de la "febre d'or". Així mateix el trobem en la directiva de diferents entitats socials de Girona i de formacions del consistori, com a regidor. Es casà el 1850 amb una filla del notari Joan Urgell, i morí a Girona el 19 d'octubre de 1900.

La família Barrau participà en d'altres iniciatives industrials a Girona: Antoni Barrau, germà de Josep Oriol i de Teresa, apareix com un dels socis inicials de la foneria Planas ("Planas, Junoy, Barné i Cia"), la qual assolí un renom singular a tot l'Estat per la fabricació de material agrícola, turbines i maquinària diversa<sup>(2)</sup>. També és important de remarcar que Teresa, la vídua de Pau Bosch, celebrà segones núpcies amb un personatge tan conegut en el món de la universitat i de la política madrilenya com Laureà Figuerola, economista català que fou ministre d'Hisenda i de Gràcia i Justícia, president del Senat, catedràtic de la Universitat Central, etc. D'altres elements de la nissaga sobresortiren com a artistes, entre els quals hem de recordar Laureà Barrau, pintor d'aquell oli tan reproduït a Girona sobre la rendició del 1809.

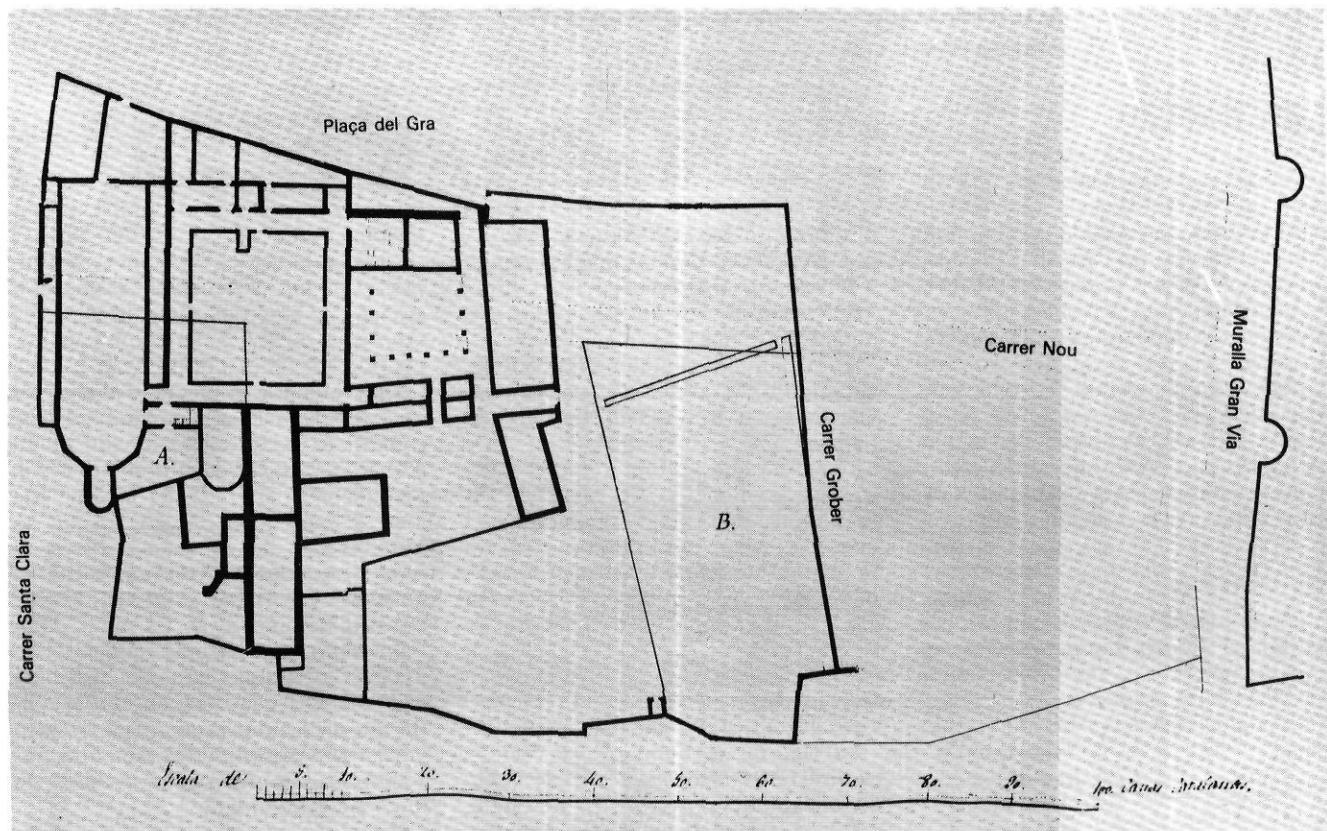
### L'equipament de la fàbrica

Un viatger que visità Girona a mitjan segle passat té paraules d'elogi a l'hora de descriure l'establiment fabril: "*Otra [fàbrica] en la calle de Álvarez titulada de Bosch por ser éste el nombre de su dueño, es de hilados y tegidos con telares, a cargo hoy del Sr. Barreo [sic], persona que en sus viajes, tanto en Europa como en América, ha adquirido estensos conocimientos para dirigirla con toda la regularidad y*

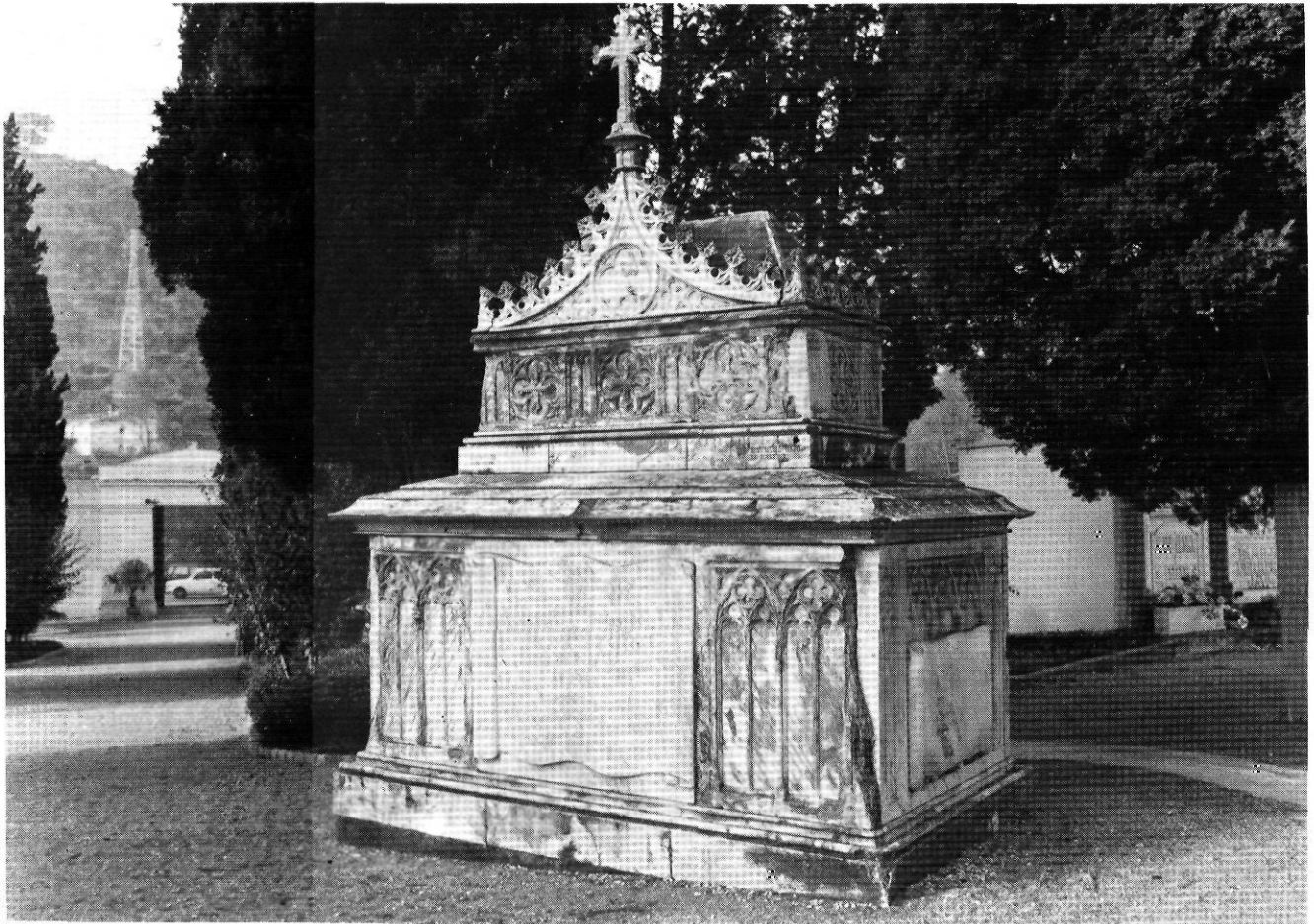
*método que puede desearse en establecimientos de esta especie. Tiene esta fábrica una particularidad que la hace notable sobre cuantas he visto de su clase, y es el aseo, la estremada pulcritud que hay en todos sus departamentos, en los cuales no se ven, como en otras, ni hilachos por el suelo, ni borras, ni aquella pelusa que despide siempre el algodón y que revolotea por el aire, porque allí parece que hasta la atmósfera se limpia, y como el pavimento es de madera, el espectador se hace la ilusión de hallarse en la cámara de un buque, en medio de aquel aseo que usa hoy la marina de guerra de todos los países*"<sup>(3)</sup>.

Si tenim en compte que l'any 1861, a Catalunya, la mitjana de fusos per empresa era de 2.431, podem considerar-la com una empresa de tipus mitjà, força semblant a la que s'instal·là, uns anys abans, a Santa Eugènia de Ter<sup>(4)</sup>. Ens consta que la maquinària en funcionament era aquesta<sup>(5)</sup>:

any	fusos	telers	cardes
1846	2.740		9
1850	3.000	46	
1851	2.770	54	11
1853	2.770		11
1861	427	79	14



Plànol-croquis del convent de sant Francesc d'Assís: El carrer Nou hi és marcat amb línia discontinua des de la porta lateral del temple fins a les muralles de la Gran Via.



CARLES MITJA

**Monument funerari de Pau Boch i Moré, dissenyat per l'arquitecte J. O. Mestres i esculpit per Estrada fill. En aquest panteó hi ha enterrada també Teresa Barrau i probablement Laureà Figuerola. Es troba prop de l'entrada principal al cementiri de Girona, al costat de la creu dedicada a tots els morts de la ciutat.**

## Can Barrau

També, en una guia de Girona publicada el 1862, se'ns informa que "la muy bien comentada y acreditada [fàbrica] de los SS. Bosch y Barrau" posseïa 70 telers mecànics, 15 màquines selfactines, 6 de contínues i normalment donava feina a unes 150 persones<sup>(6)</sup>.

Com a força motriu, l'establiment feia servir la força hidràulica de la sèquia Monar i també la llenya i el carbó de pedra. El valor total de la indústria es xifrava en 800.000 rals, l'any 1861.

### Els operaris

El nombre de treballadors ocupats a la fàbrica Bosch-Barrau varia a les declaracions que la mateixa empresa envià a l'ajuntament de la ciutat. A continuació oferim la xifra de diversos anys:

1845	75 operaris
1853	80 operaris
1857	67 operaris
1861	128 operaris
1876	62 operaris

Com ja és habitual a la indústria tèxtil, les dones hi representaven la proporció més significativa. Els 75 operaris del 1849 es desglossaven en 14 homes i 61 dones, i els 67 del 1857 es repartien en 12 homes, 20 nens i 35 dones.

La realitat era segurament una mica superior a les xifres oficials: ja hem vist com la informació de la guia parlava de 150 treballadors l'any 1862. Allò que no oferia dubte, però, és que la indústria es beneficià de l'explotació de la mà d'obra femenina i infantil, i que els obrers mai no pogueren constituir associacions que defensessin llurs interessos. Aquesta era la tònica habitual del món laboral de Girona<sup>(7)</sup>.

### Crisi i desaparició

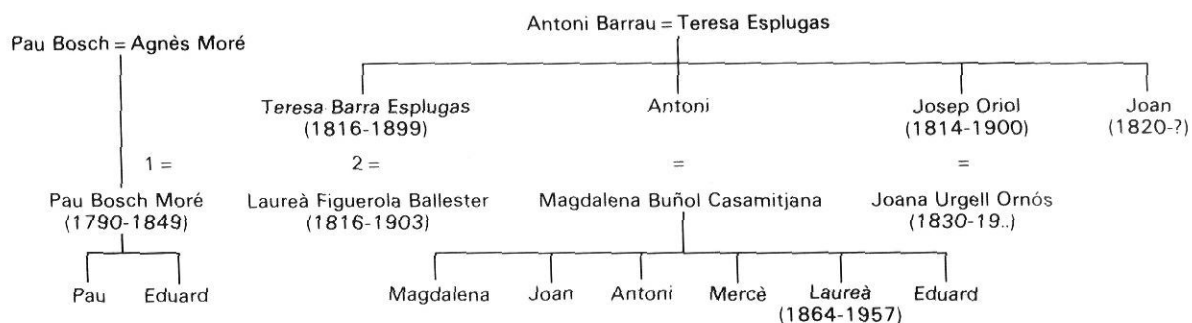
La Guerra de Secessió als Estats Units (1861-1865) va incidir molt negativament en la indústria cotonera catalana i provocà la crisi denominada de la "fam de cotó". Moltes empreses petites de caire familiar, les quals

adquirien la primera matèria a base de crèdits, no pogueren afrontar la pujada desmesurada del preu del cotó i desaparegueren o conviaren de propietari durant el decenni 1862-1871. Aquest fenomen és constatable a les empreses de Salt<sup>(8)</sup> i de Santa Eugènia, i també a la fàbrica dels Bosch-Barrau.

Una manera indirecta d'avaluar la descapitalització que sofrí la fàbrica, la trobem a l'escriptura, signada el 29 d'abril de 1876 davant el notari J. Casadevall, per mitjà de la qual fou inscrita una nova raó social que es faria càrrec de l'empresa. Efectivament, en aquella data es formà la societat col·lectiva Barrau i Pujol, constituïda per J. O. Barrau i Joan Pujol Munt, de Salt, amb un capital de 70.000 pessetes, que es distribuïa així: 20.000 pessetes aportades per Barrau en forma de maquinària, cotó en rama i elaborat, i diversos útils per a la fabricació, i 50.000 pessetes de Pujol en valor efectiu.

Hom preveia que la durada de la nova societat seria fins a la darrereria de l'any 1880 i que la direcció i adminis-

# Família Bosch-Barrau



**El carrer Nou ha estat sempre un centre neuràlgic de vida ciutadana i de comunicacions.**

## NOTES:

- 1) Hem publicat aquest document i hem referit la venda del convent a "La venda del convent de Sant Francesc", dins *Presència*, 553 (novembre de 1981), p. 39-40. En aquest treball vàrem donar a conèixer l'únic plànol que hom ha trobat del convent.
- 2) Sobre aquesta fàbrica vegeu el nostre treball "La indústria moderna a la Girona del segle XIX: la foneria Planas", dins *Revista de Girona*, 80 (1977), p. 215-222.
- 3) F. de P. FÈNECH, *Apuntes de una expedición de verano. Cataluña. Provincia de Gerona*, Madrid, Imprenta de A. Espinosa y compañía, s.a., p. 40.
- 4) J. CLARA, "Sobre la filatura de Santa Eugènia", dins *Revista de Girona*, 96 (1981), p. 173-179.
- 5) Les dades dels anys 1846, 1851 i 1853 són de la *Matrícula del subsidio industrial y de comercio*, guardada a l'Arxiu Municipal. Les del 1850, de G. GRAELL, *Historia del*

*Fomento del Trabajo Nacional*, Barcelona, Imp. de la Vda. de Luis Tasso, s.a., p. 450-451 i 475. Les del 1861, de F. GIMÉNEZ GUIDED, *Guía fabril e industrial de España*, Madrid, Librería Española, Barcelona, Librería del Plus Ultra, 1862, p. 92.

6) S. PEREANTÓN RUIZ, *Guía de Gerona*, Girona, Imp. de P. Corominas, 1862, p. 27.

7) Vegeu la nostra "Contribució a l'estudi de la Girona obrera (1841-1876)", dins *Annals de l'Institut d'Estudis Gironins*, XXVI (1982-83), p. 215-241.

8) Sobre les filatures de Salt, vegeu J. NADAL i FARRERAS, "La industrialització al Gironès: l'exemple de Salt", dins *Recerques*, 6 (1976), p. 183-203.

9) Registre de la Propietat, *Libro de sociedades*, 2, foli 131. Un dels socis que s'afegirà a la companyia ha de ser Josep Llimona, segon marit de Magdalena Buñol.

tració dels negocis de la companyia anirien a càrrec dels dos socis indistintament. Barrau s'encarregaria de la fabricació de filats, i Pujol portaria la comptabilitat, vendria els gèners i tindria cura de comprar les matèries primeres<sup>(9)</sup>.

Ben aviat, però, d'altres socis d'integraren a l'empresa i donaren llur nom a la raó social, la qual esdevingué, el mateix 1876, Barrau, Llimona i Flaquer. Tot amb tot, la trajectòria del negoci no anà per camins gaire positius. El 1889 els locals i les dependències de la fàbrica tèxtil passaven a mans d'un nou empresari, de l'italià Cristòfol Grober, el qual hi muntaria una empresa diferent que romandria al carrer Nou i al vell carrer de la Indústria fins als anys setanta del nostre segle.

## Per acabar

Un dels problemes que impediaven el creixement industrial de tipus modern a Girona era la manca de sòl per situar-hi les instal·lacions industrials. La desamortització de Mendizábal en proporcionà una petita part a la zona del Mercadal, i de seguida hi sorgí un conjunt de fàbriques que es tocaven les unes amb les altres. El terreny fou aprofitat al màxim, perquè la sèquia Monar hi aportava una energia barata i eficaç per a la mecanització.

L'establiment dels Bosch-Barrau, limitat física i econòmicament, no pot pas passar a la història per una trajectòria brillant i de progés. No; es tracta, evidentment, d'una indústria molt menys important que "La Gerundense" o la foneria Planas. Però hom no pot menysvalorar la seva quota de participació en el petit i limitat procés d'industrialització que visqué la ciutat a mitjan segle XIX.

