

# De l'antic hospici d'Olot al museu comarcal de la Garrotxa

La intervenció  
arquitectònica  
dins el context  
de la  
rehabilitació  
d'edificis

construcció de nova planta per als tècnics. Amb tot això el que vull dir és que els arquitectes actuen sovint, quan han d'afrontar un projecte de rehabilitació, desdoblant-se com si fossin dues persones diferents, per una banda l'arquitecte-arqueòleg que restaura "científicament" i, per altra banda, l'arquitecte-tècnic que resol els problemes "funcionals", actitud que òbviament no comporta gaires perills atès que on no hi ha creativitat no hi ha risc. Ara bé, si el que pretenem és quelcom més que resoldre més o menys bé els problemes més immediats que ha de resoldre tot arquitecte i volem arribar a algun resultat culturalment "significatiu", cal acceptar el risc que implica tota obra de creació, per modesta que sigui, ja que el que estic defensant no són les intervencions "maximalistes" (al contrari crec que sovint cal saber

**JOAN TARRÚS I GALTER**

**E**l projecte, es va redactar entre 1981 i 1983, i comparteix amb altres obres i projectes d'aquests mateixos anys, —com per exemple amb les rehabilitacions de la Casa de la Punxa i amb el convent de la Mercè de Girona o amb les Escoles de les Planes—, una manera d'entendre la intervenció en un edifici o construcció històrica que es vulgui adequar a una nova utilització i també a unes noves exigències funcionals i tecnològiques. En aquest sentit, la nostra actitud, que considerem que queda molt explicitada a les obres citades, parteix de la voluntat d'arribar a una síntesi del nou i del vell. Els elements de nova construcció es relliguen amb els que es conserven formant un organisme unitari i nou, per tal com són fruit d'unes relacions abans inexistents, relacions complexes que s'estableixen en posar en contacte dos mons diferents però interrelacionats. Els elements que s'introdueixen sobre la matriu original no són mai casuals o estranys a la lògica de la construcció existent. En realitat són la seva reinterpretació, una reinterpretació feta evidentment, des de la perspectiva del nostre món de finals de segle XX, superats ja els plantejaments historicistes i arqueologistes, estèrils i mortuoris, o els plantejaments suposadament "moderns" que actualment, (superada la capacitat de provocació o d'experimentació que en el seu moment van poder tenir), són només resultat d'una ingènua frivolitat o de la més greu incultura. Aquest plantejament és segurament molt més arriscat que deixar cada cosa al seu lloc, les pedres velles per als arqueòlegs i la



Façana de l'Escola de les Planes.



Vista general de l'antic Hospici d'Olot durant les obres de restauració.

passar a un segon terme i ser molt respectuosos amb el que hem heradat), sinó senzillament l'exigència personal que no ens deixa renunciar que el nostre treball tingui una certa significació cultural.

Aquestes idees, tan elementals per altra banda, que he exposat, no poden concretar-se en un mètode projectual que ens garanteixi els resultats desitjats; utopies a part, com tots els problemes complexos, per arribar a un bon resultat calen hores de treball i una certa dosi d'inspiració.

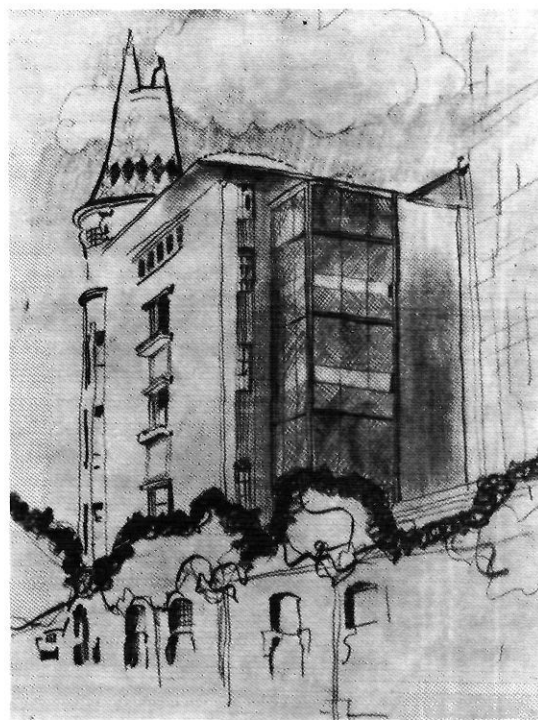
El punt de partida de tot projecte de rehabilitació és un coneixement aprofundit de l'edifici existent, de les

dades històriques i documentals i, per damunt de tot, de la seva realitat física (característiques tipològiques, estilístiques, constructives, etc.), del que ha estat i del que ha arribat fins a nosaltres i en definitiva quins són els seus trets essencials o els seus elements característics. Després, o simultàniament, (atès que el procés projectual no és mai lineal), d'aquesta primera aproximació que de fet ja és una interpretació, cal analitzar les necessitats espaials, funcionals, etc. que comporta el nou ús a què es destina l'edifici, comprovar les possibilitats de la construcció existent per assumir-les, així com la seva capacitat d'ampliació a partir de la matriu tipològica i, es dona el cas extern, com incorporar els elements a conservar dins un nou conjunt.

Tot aquest treball d'aproximació i d'interpretació de l'edifici existent i finalment de disseny d'una proposta concreta d'intervenció, cal fer-lo sense perdre la visió global del problema plantejat: la remodelació d'un edifici per assumir nous usos i exigències tècniques i funcionals, sense desmembrar-lo en parts inconnexes ni desvirtuar-lo amb mutilacions injustificades.

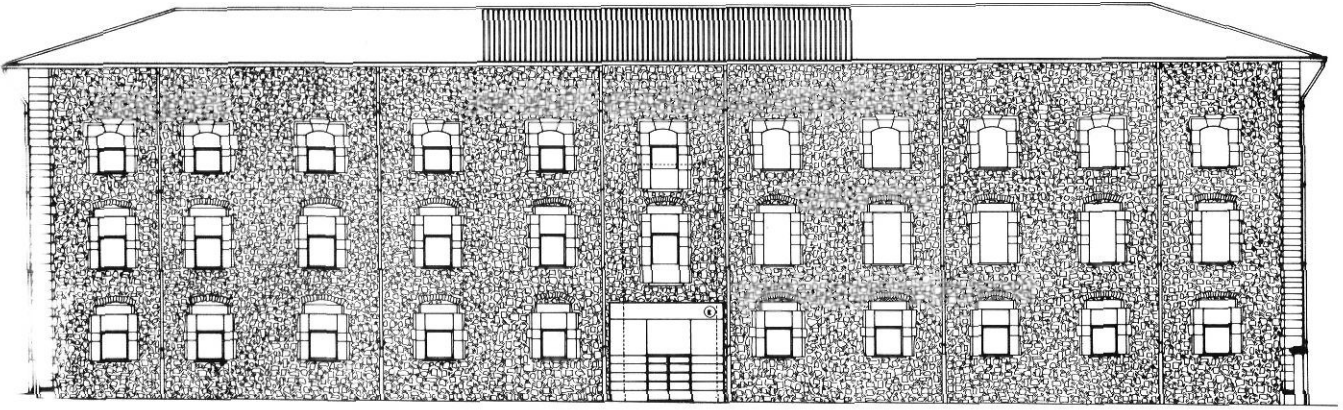
El disseny concret dels diferents elements de nova construcció ha de ser molt ajustat al to i a la capacitat de resposta (s'entén formal) dels elements preexistents. Així crec que la relació o diàleg que s'estableix entre el nou i el vell és un dels aspectes més delicats i suggerents de tota rehabilitació. Aquesta relació ha de potenciar formalment tant els elements originals com els de nova construcció, és a dir, ha de representar un reforç mutu del seu significat més específic.

Sintetitzant, considero que tota intervenció sobre una construcció històrica ha de partir d'una comprensió aprofundida de la mateixa construcció, i també de les suggerències, incitacions i possibilitats que un arquitecte hi sàpiga descobrir. Però això no és suficient, si volem arribar a crear un organisme unitari. Cal repensar de nou, dins el context més ampli possible, tots els components que entren en joc (antics o moderns) i recompondre'ls de nou per tal d'aconseguir redefinir una nova unitat amb un sistema de relacions més complexa i, per tant, més rica de possibles significats.



Croquis de rehabilitació de la Casa de la Punxa de Girona.





Projecte bàsic d'alçat reformat de l'antic Hospici d'Olot.

## Museu Comarcal

### Història del projecte

El projecte de remodelació de l'Hospici d'Olot per adaptar-lo com a Museu, Biblioteca i Arxiu Històric, va ser encarregat per l'Ajuntament d'Olot a l'equip format pels arquitectes Jordi Bosch, Joan Tarrús i Santiago Vives, al pintor Narcís Comadira i a l'aparellador Domingo Iglesias. La primera proposta de remodelació, redactada a finals de 1981, contemplava la reutilització de tot l'edifici i va deixar definits, en els seus aspectes bàsics, els criteris de la intervenció, tal com després s'ha portat a terme.

A partir d'aquesta primera proposta, i vista la magnitud de la intervenció prevista, l'Ajuntament va entrar en contacte amb la Conselleria de Cultura de la Generalitat de Catalunya i amb la Diputació de Girona per tal que aquestes entitats se sumessin a la promoció d'un Patronat per a la creació i gestió d'un Museu Comarcal de la Garrotxa i amb altres acords paral·lels pel que fa als altres serveis previstos: Arxiu i Biblioteca. La primera fase de les obres de remodelació de l'edifici, iniciades a mitjans 1983 i que actualment s'estan acabant, ha consistit en la rehabilitació de les golfes que s'han transformat en sales d'exposició a les quals s'ha previst instal·lar els fons existents al Museu d'art del Parc i les col·leccions d'escultura (Blay i Clarà) conservades al mateix Hospici, tot plegat com una part del que ha de ser la totalitat del Museu Comarcal de la Garrotxa.

### Dades històriques i documentació

L'edifici de l'Hospici d'Olot consta com a obra de Ventura Rodríguez al llibre de Llaguno-Ceán *Noticias de los arquitectos y arquitectura de España*, Madrid, 1828, el qual data el projecte el 1778. La data d'acabament de les obres se situa entorn del 1784. Aquestes dades es recullen al llibre d'O. Schubert *Historia del Barroco en*

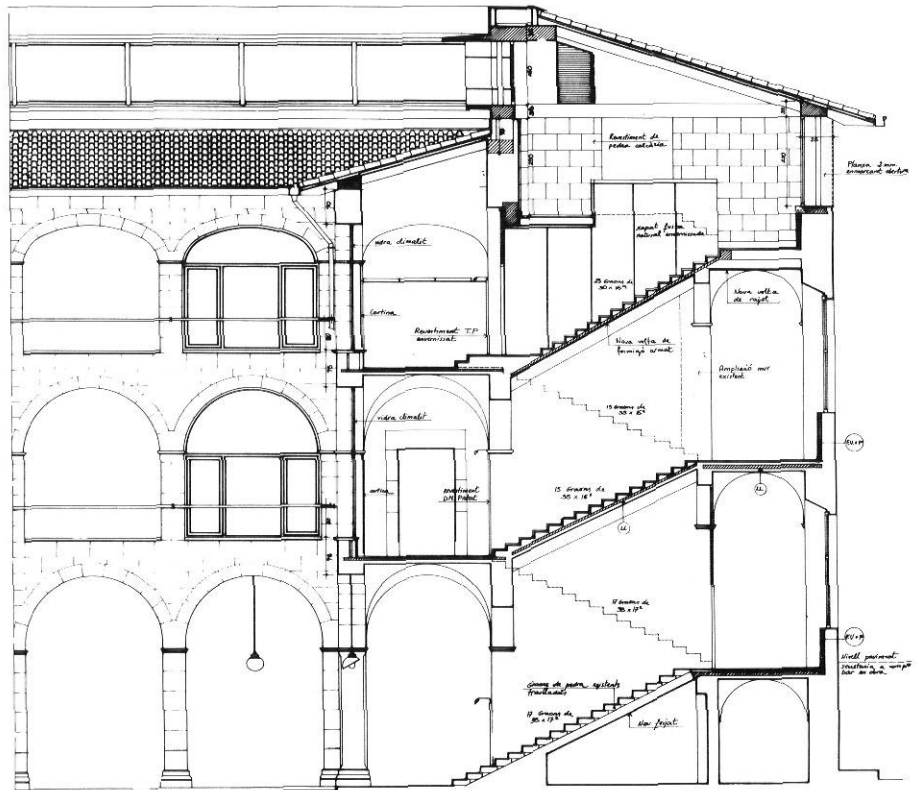
España, Madrid 1924, a la monografia de Thomas Ford Reese *The architecture of Ventura Rodríguez*, New York, London 1976, i a la *Guia de l'arquitectura d'Olot* de Joaquim Español, Jaume Fàbrega, Josep Fuses i Fina Parés, Barcelona 1978. A partir d'aquesta atribució hem intentant de documentar-nos dins el possible consultant, per una banda, els investigadors que han treballat aquest tema a casa nostra i, per l'altra, els estudis més importants sobre la matèria. La conclusió que hem tret d'aquestes consultes és que l'edifici té únicament rellevància dins l'àmbit local.

Hem buscat documentació gràfica per si podia donar-nos alguna pista a tenir en compte de cara a la remodelació de l'edifici. En aquest sentit hem

consultat l'Arxiu Danés de l'Ajuntament d'Olot, l'Arxiu Diocesà de Girona i no hem pogut consultar l'Arxiu de l'Acadèmia de Belles Arts de San Fernando de Madrid perquè porta vuit anys tancat. L'única documentació gràfica que s'ha trobat són alguns gravats del segle XIX i una planta a escala "1 por 200 palmos", sense datar, que es conserva a l'Arxiu d'Olot. Aquesta documentació gràfica és irrellevant de cara a un coneixement de les intencions del projecte original.

### L'edifici actual en relació amb el projecte de Ventura Rodríguez

A falta de documents gràfics que ens indiquin com havia de ser l'edifici



Projecte bàsic de detall de secció.



pensat per Ventura Rodríguez, intentarem delimitar quins són els aspectes de l'edifici actual que poden ser-li atribuïts i quins responen a males interpretacions de la seva intenció. Per això, l'únic element de judici de què disposem és la comparació d'aquest edifici amb altres obres de l'arquitecte madrileny que presenten solucions similars com el convent dels Agustins de Valladolid (1759), el col·legi de cirurgia de Barcelona (1761), el projecte d'Arxiu reial a Simancas (1762), l'església de Santo Domingo de Silos (1751), la Col·legiata de Santa Fe de Granada (1771) i l'ampliació de l'Hospici de Girona (1776).

Feta aquesta anàlisi arribem a les conclusions següents:

– L'edifici no va ser acabat seguint la "traza" de Ventura Rodríguez. Lògicament l'edifici havia d'anar rematat per una cornisa (per simple que fos) en comptes del ràfec –prolongació de la coberta actual.

També és lògic que l'edifici hagués d'anar estucat (d'això hi ha testimonis al costat de la porta principal, i a tots els emmarcaments d'obertures hi ha un refós preparat per recollir aquest estucat).

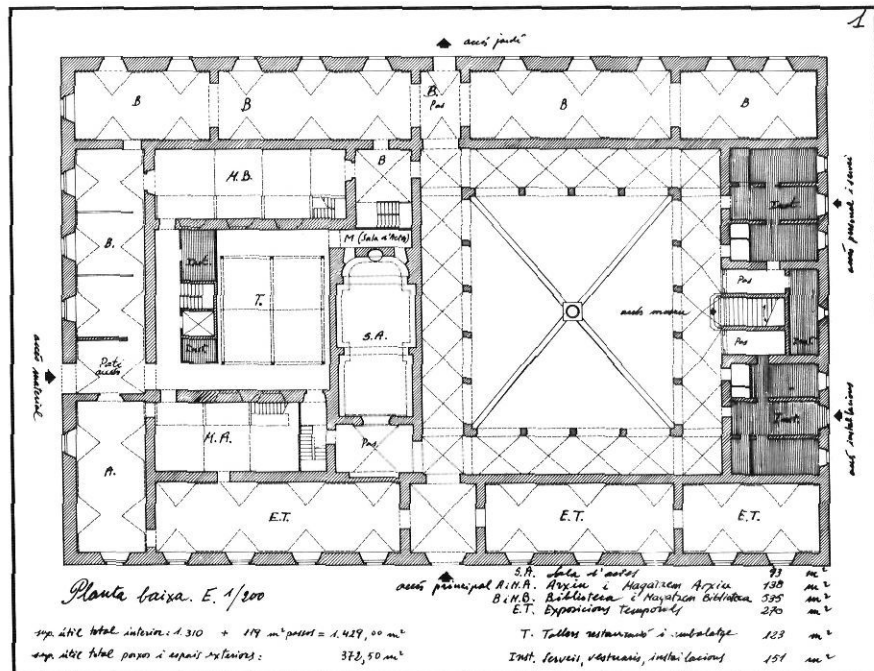
– A les cobertes i a les golfes de l'edifici, és on queda més manifest que no es va seguir cap tipus de projecte no ja de Ventura Rodríguez sinó de cap arquitecte, de forma que l'estructura de coberta no segueix cap disseny mínimament racional. Es tracta simplement d'una coberta, que pretén únicament protegir l'edifici, construïda aplicant les solucions de coberta usals a l'arquitectura local.

– Al pati principal amb claustre es pot apreciar també com es degradà en el procés constructiu la "traza" inicial que seria d'esperar en el cas d'haver-se seguit el projecte de Ventura Rodríguez. Així, als pilars de la planta baixa, el fust previst per anar en pedra vista (n'hi ha dos totalment acabats en pedra i els arrancs dels pilars d'angle) es construí amb carreus bastos per anar estucats. Els altres elements que lògicament havien d'anar en pedra (pilars, arcs, trenca-aigües) es construïren amb materials més pobres (argamassa de calç i pedra tosca).

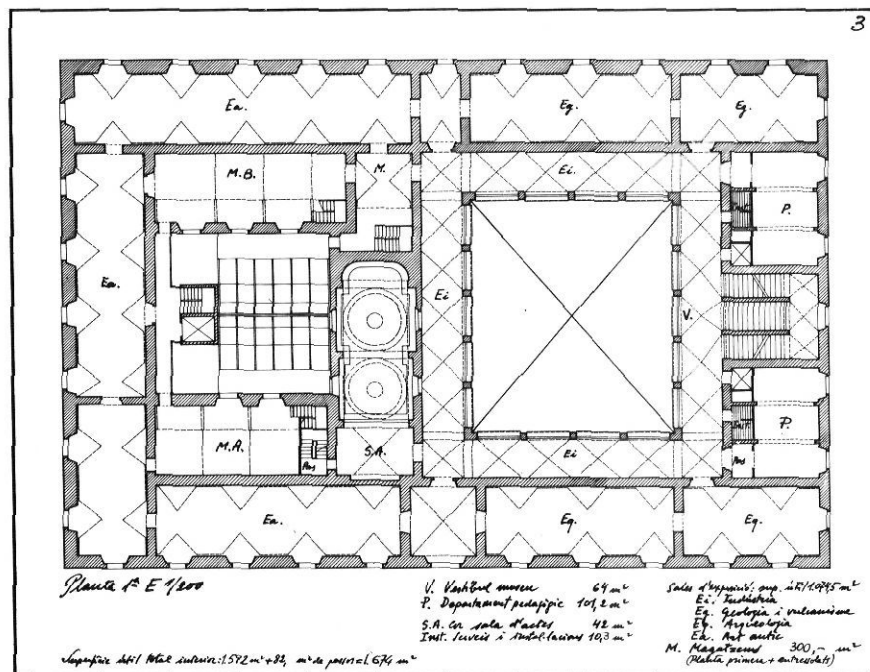
Finalment, la façana del pati tampoc no és rematada per una cornisa, com seria d'esperar d'una arquitectura d'inspiració clàssica.

– En definitiva, els elements que responen a un traçat arquitectònic són: l'estructuració general de l'edifici, que respon a una concepció simple i racional, i com a elements més cultes i elaborats, la capella i la porta principal de l'edifici.

La capella és l'únic aspecte de l'edifici que cita Thomas Ford Reese al



Planta baixa.



Planta primera.



## Museu Comarcal

seu estudi sobre Ventura Rodríguez, remarcant, no obstant, que "Si la capella actual segueix els plànols de Rodríguez, alguns canvis o errors van tenir lloc durant l'execució: la problemàtica pilastra central; la poc usual transició entre l'absis i la volta adjacent; la trobada de les cornises laterals i la paret del fons; la manca d'integració d'aquestes cornises i la balustrada del cor, i l'emmarcament poc canònic de la porta de l'entrada principal, són probablement corrupcions de les intencions de Rodríguez".

### Valoració de l'edifici en el seu estat actual

El valor monumental de l'edifici dins el conjunt de l'arquitectura d'Olot, com a element singular que defineix i caracteritza la ciutat, és el seu aspecte més destacable. La presència imponent del seu volum carrat i auster i la força de la seva implantació dins la trama urbana, és un fet manifest tal com els gravats d'època reflecteixen. La valoració de l'edifici com a fet urbà íntimament lligat a l'evolució de la ciutat en què incidí fortament i la seva història, és, ens sembla, una de les raons fonamentals que fa d'ell una de les construccions més notables d'Olot.

Els seus valors estilístics són menys destacables. No obstant, per tal com va seguir la "traza" de Ventura Rodríguez, té també el seu interès com exemple de l'arquitectura acadèmica, simple i racional, de finals del segle XVIII. L'exterior de l'edifici no té cap més singularitat que una disposició d'obertures estructurada racionalment i l'acabat de pedra volcànica que, si bé no és el previst originalment, el caracteritza fortament. A l'interior destaca el pati amb tres pisos d'arcades de mig punt i carpanells formant claustre i sobretot la capella, la qual pel seu especial significat, va ser l'element més ben acabat i possiblement més fidel al projecte original.

A part dels seus valors urbanístics i arquitectònics, cal destacar el seu interès com a edifici públic de grans dimensions ubicat al mateix centre de la població i amb una planta que per la seva claredat i racionalitat permet una reutilització sense modificar els seus elements bàsics.

### Aspectes bàsics de la intervenció

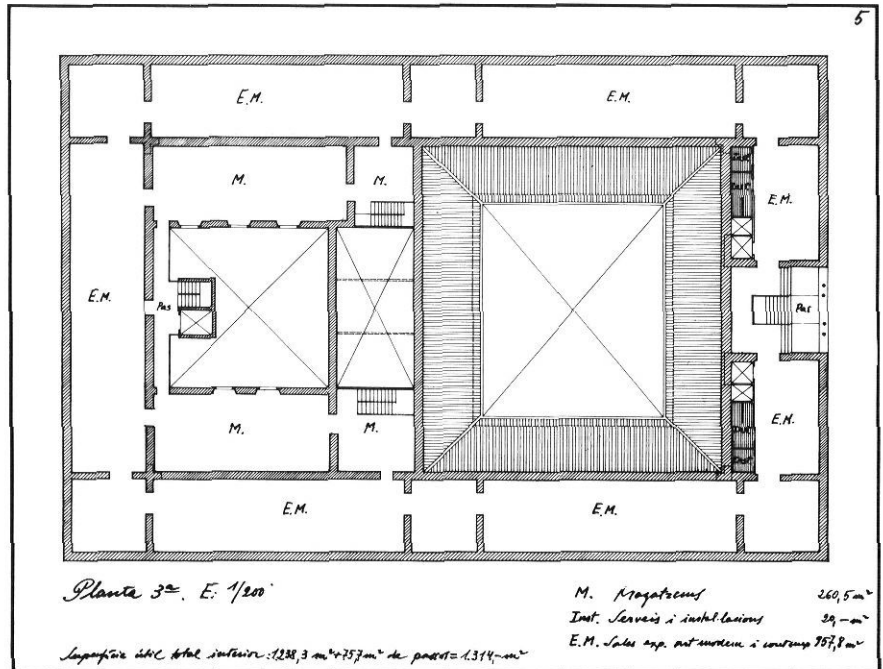
Hem partit de la idea de respectar al màxim, per una banda, tots els elements atribuïbles a Ventura Rodríguez i per l'altra la imatge històrica de l'edifici, és a dir, el seu valor com a

síntesi d'un plantejament acadèmic i d'uns sistemes constructius locals.

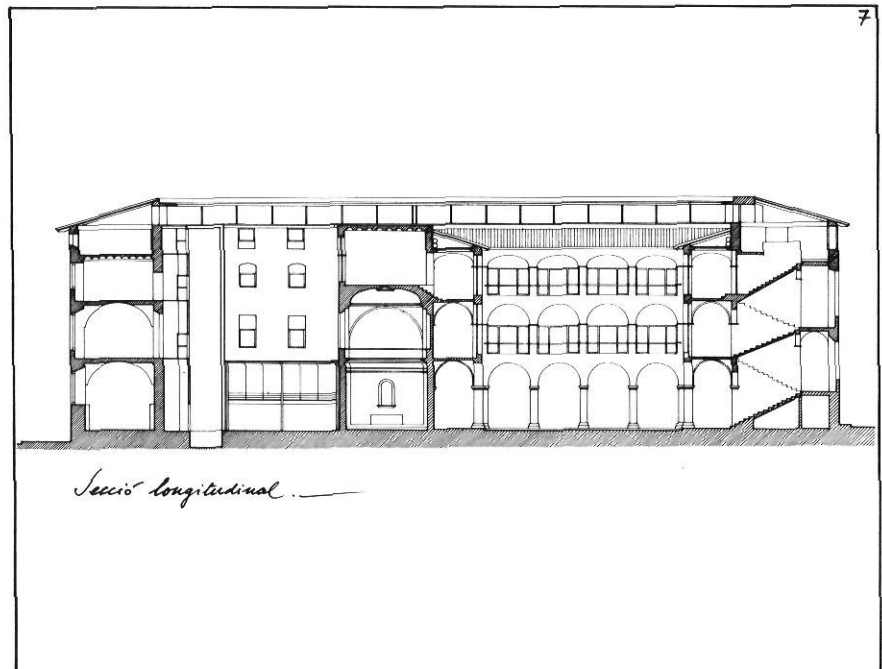
Ens hem plantejat la possibilitat d'eliminar el caràcter local en benefici de donar a l'edifici un acabat més d'acord amb allò que segurament havia d'haver estat si hom hagués seguit fidelment el projecte original. En aquest cas s'hauria tractat de substituir el ràfec per una cornisa i d'estucar les façanes. Aquesta opció l'hem desistimada considerant que d'aquesta forma perdríem uns valors històrics i ambientals certs i assumits com a un dels signes d'identitat de la

ciutat per aconseguir una hipotètica coherència acadèmica i una fidelitat a les intencions d'un projecte original, per altra part desconegut. Hem volgut ser respectuosos amb la imatge de l'edifici tal com ens ha arribat, testimoni històric de com ha arrelat, dins una tradició local, una arquitectura culta i universalista.

Aquestes consideracions ens han portat a mantenir aspectes com l'acabat de façana existent i el ràfec, els quals en principi són contradictoris en un edifici concebut d'acord amb els cànons clàssics.



Planta tercera.



Secció longitudinal.



A part d'aquesta decisió bàsica hi ha, pel que fa a les façanes, unes intervencions de menor importància que no alteren ni la imatge històrica de l'edifici ni l'obra de Ventura Rodríguez, intervencions que resulten d'una adaptació de l'edifici als nous usos i que entenem que manifestaren la seva revitalització.

Hem pensat emmarcar la porta principal i la porta de sortida al jardí amb un estucat amb la doble intenció de valorar el motlluratge de pedra de la porta i del balcó principal i de singularitzar els accesos.

S'ha projectat el ràfec que substituirà l'existent, arrancant d'una cota d'un metre per damunt de l'actual. Això implica d'aixecar 50 cm el mur de paredat actual, corresponent els 50 cm restants a una peça de formigó armat de 20 cm de cantell que remata el mur de pedra i a una corretja de formigó armat necessària per lligar l'edifici i que queda refosa i, per tant, pràcticament invisible. Per altra part, hem cregut lògica aquesta alteració de la cota d'arranc de la coberta, atès que d'aquesta forma aconseguim l'alçada suficient per utilitzar les golfes actuals

com a sales de exposició, guanyant així per a Museu 1.286 m<sup>2</sup> de planta, sales on es poden obtenir unes condicions d'il·luminació natural molt millors que a la resta de les plantes.

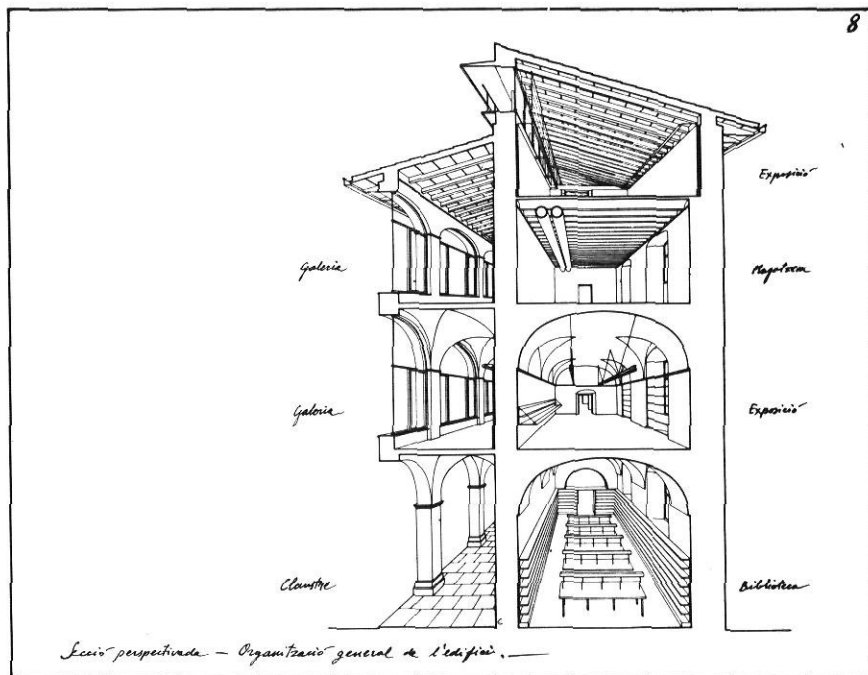
Hem previst cegar amb mur de paredat igual a l'existent tot els forats i obertures existents sota el ràfec actual per poder aconseguir uns paraments continus d'exposició, i obrir, a les façanes dels carrers Bisbe Lorenzana i Antoni Llopis, una obertura sota el ràfec reformat. Aquestes obertures les creiem necessàries per a l'ordenació dels espais interiors i, per altra part, subratllen l'eix de composició d'aquestes façanes.

S'ha pensat sistematitzar tot el sistema d'obertures de l'edifici amb una fusteria metàl·lica homogènia d'un disseny molt simple i amb el marc amagat darrera l'emmarcament de pedra de l'obertura. Devant de la necessitat de substituir les fusteries existents hem defugit una solució arqueològica, en primer lloc perquè aquesta no s'adaptava a la vidrieria prevista per a efectes d'aïllament i seguretat i, en segon lloc, perquè creiem interessant manifestar en façana la reutilització interior.

Pel que fa a l'interior, hem seguit els mateixos criteris generals de considerar l'estat actual de l'edifici com a punt de partida de la nostra actuació.

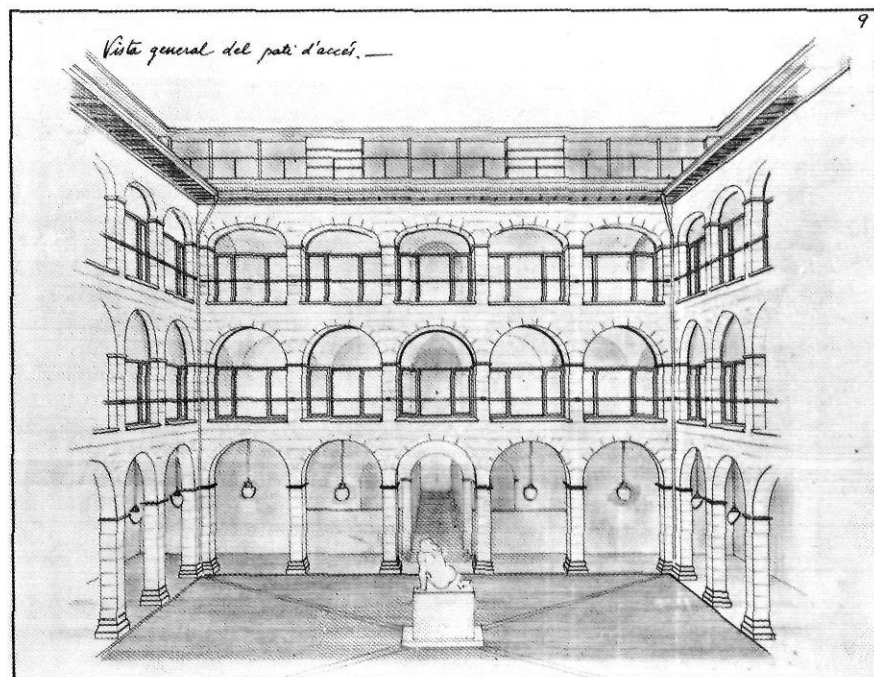
S'ha previst tancar les galeries de les plantes primera i segona amb fusteries metàl·liques i estucar les façanes del pati. Aquest estucat anirà marcat amb un especejat similar a l'actual. El ràfec de la coberta de la galeria de la segona planta serà substituït per un altre de similar, seguint el mateix criteri que a l'exterior.

Les voltes del claustre, les de les sales de les plantes baixa i primera i les de l'escala es conservaran totalment, ja que les creiem importants pel seu valor formal.



Secció perspectiva - Organització general de l'edifici.

Organització general de l'edifici.



Vista general del pati d'accés.

Vista general del pati d'accés.