



Vista general del Puig Alt-Serra de Roda, on s'ubiquen les dues parts de la necròpolis: 1- l'àrea meridional, en el coll dels Sarraïns i 2- l'àrea septentrional, en el coll de Puig Alt.

La necròpolis de Puig Alt, a punt de desaparèixer

**ASSUMPCIÓ TOLEDO
I ENRIQUETA PONS**

Una vegada més es parla d'aquesta necròpolis, que per les seves característiques morfològiques i el seu significat històric, haurà de repercutir en l'arqueologia empordanesa.

La necròpolis de Puig Alt ha estat sovint objecte d'una literatura que ha permès la confusió històrica, especialment perquè els seus inventors no han estat mai explícits a l'hora de descriure analíticament els fets consumats. Però no solament ha estat afectada per la literatura, sinó que també ha estat violentament espoliada, diverses vegades.

Un jaciment arqueològic i, en aquest cas, una necròpolis és un lloc inviolable, encara més si sabem el significat que la mort ha tingut en la història de la Humanitat. Els mètodes arqueològics emprats no profanen aquests llocs; aixequen els diferents canvis del sòl, per arribar a descriure els fets emmagatzemats. Fer-ho d'una altra forma és mofar-se del professional de l'arqueologia i, el que és pitjor, anul·lar la informació i reduir la veritat històrica.

No calen fets ni escrits il·lusos, cal que es prengui consciència que aquest jaciment és a punt de desaparèixer, per l'erosió natural i per l'acció vandàlica de l'home.

El propòsit d'aquest treball és exposar al públic la situació d'aquest jaciment, després de les últimes intervencions arqueològiques, i explicar la seva significació històrica.

Història del jaciment

El jaciment es troba en el massís muntanyós de la Serra de Roda, entre Roses i Cadaqués, i és dominat pels pics del Paní (de 700 metres) i de Puig Alt (420 metres). La necròpolis es composta de dues àrees, distanciadades un quilòmetre. L'àrea meridional és situada en el coll dels Sarraïns, en el lloc anomenat *Rocaplana de Sant Tomàs de Paní*⁽¹⁾ i l'àrea septentrional redescoberta l'any 1984 per membres del GESEART⁽²⁾, es troba en el coll de Puig Alt.

Segons aquest grup, el lloc és anomenat en documents del segle XVII⁽³⁾, la seva integritat és fortament coneguda des de sempre, pels pastors transhumants de les rodalies, excursionistes, etc. Però no fou fins l'any 1954, quan el Dr. Oliva visità el lloc i

l'identificà com una necròpolis *halls-tàtica*⁽⁴⁾. A partir d'aquesta data, la necròpolis ha estat citada en diverses publicacions i ha estat objecte d'un treball monogràfic curt⁽⁵⁾ i de tres excavacions arqueològiques.

—La primera excavació, feta l'any 1965 i dirigida pel Dr. Maluquer, excavà dues tombes, les anomenades 1 i 2, de la zona meridional; no fou objecte de cap publicació fins l'any 1981⁽⁶⁾.

—La segona excavació va tenir lloc l'any 1979, dirigida pel Centre d'Investigacions Arqueològiques de Girona, i es va realitzar un plànol topogràfic de la zona meridional, per extreure'n la situació i distribució de les tombes. S'excavaren dues tombes, les anomenades 3 i 4, de les 36 que es van localitzar. Arran d'aquests treballs es publicà un petit article sobre les conclusions, juntament amb un plànol que fa referència a la situació en què abandonarem el lloc (dibuix 1)⁽⁷⁾. Aquesta excavació va servir per confirmar l'existència de la necròpolis, constatar la cronologia i situar-la dins l'àmbit cultural corresponent. Fer-hi unes excavacions detallades i metòdi-



Puig Alt

ques depenia d'altres factors, que no és oportú de comentar-los aquí.

Cap al més de desembre de l'any 1983, es va comunicar al Centre d'Investigacions Arqueològiques de Girona, que les tombes de la necròpolis de Puig Alt eren "espoliades". Entre aquest mes i la segona quinzena de juny de l'any 1984, que es va realitzar la segona campanya d'excavació del Centre d'Investigacions Arqueològiques de Girona, les nostres visites confirmaren que els espoliadors de la necròpolis hi seguien *feint feina* i així el nombre de tombes espoliades anava creixent⁽⁸⁾.

Es van exposar els fets a les autoritats competents, i sol·licitarem un permís d'excavació d'urgència, en el qual quedaven incloses l'excavació de totes les tombes i la restauració dels enterraments. La Generalitat de Catalunya concedí un permís d'excavació ordinari i una subvenció retallada; això va impedir que s'acomplissin els nostres propòsits de salvaguarda del jaciment.

A la segona quinzena de juny de l'any 1984, amb un grup d'estudiants vam començar la tercera excavació⁽⁹⁾. Des d'un principi hom es va proposar d'excavar les tombes que no havien estat espoliades i reconstruir el que es pogués de les espoliades.

En relació el pressupost concedit, les tombes excavades foren les següents (dibuix 2):

L'enterrament 8 era un dels enterraments que no havia estat espoliat. De forma rodona, amidava uns quatre metres de diàmetre. Hi aparegueren, a part de les lloses verticals que limitaven la zona funerària, dos nivells d'enllosat de pedres col·locades de pla i que cobrien la zona interna. Les lloses del primer nivell cobrien tota la

zona limitada; en el segon s'observa una mena de passadís que anava del cercle extern fins a la tomba, en direcció nord-sud. Les cendres i ossos incinerats aparegueren sota el primer nivell de pedres; alguns barrejats amb unes pedres que hi havia enmig del passadís. Les restes d'una urna aparegueren recolzades en unes de les lloses de l'estructura externa, per sota del primer enllosat i allunyades dels ossos carbonitzats i les cendres.

L'enterrament 9 presentava, a causa de l'espoli, un forat d'un metre just al centre. En l'excavació, es presentaren dos nivells d'enllosat, limitats per un cercle màxim de 5 metres de diàmetre. Les cendres del mort apareixien escampades sota el primer nivell de lloses, i fragments d'una urna decorada amb acanalats i d'una coberta, molt a prop del forat.

Les pedres de l'enllosat apareixien en un ordre circular i radial. Sembla que les lloses del segon nivell limitaven un cercle central de 70 cms., però no es va poder constatar, ja que coincidia amb el forat de l'espoli.

L'enterrament 11, de 4 metres de diàmetre, estava afectat pel camí que travessa el jaciment, per una banda, i també havia estat espoliat. Només hi quedaven les pedres de l'estructura rodona.

L'enterrament 13 tenim una estructura externa de 7 metres de diàmetre; estava força conservat, però a la part central presentava un forat espoliat de 2 per 3 metres. S'excavà la meitat de l'enterrament, atesa la seva dimensió, i s'observaren dos nivells d'enllosat.

En netejar el forat de l'espoli, es va trobar un gran nombre de carbons i ossos cremats i algun fragment de ceràmica.

L'enterrament 14, de quatre metres de diàmetre, presentava un forat espoliat, una mica descentrat. L'estructura externa estava ben conservada, però hi mancava una gran part de l'enllosat.

Malgrat això, les restes ceràmiques pertanyents a l'urna cinerària foren trobades en un lloc concret, limitat per lloses verticals; i, en canvi, les restes de la incineració aparegueren escampades.

Quan els membres del GESEART ens comunicaren el redescobriments de la zona septentrional de la necròpolis, s'aixecà el plànol general, segons les lloses verticals visibles, que limitaven els diferents enterraments. Es procedí a l'excavació de l'1, que per la seva aparença no presentava símptomes d'haver estat espoliat.

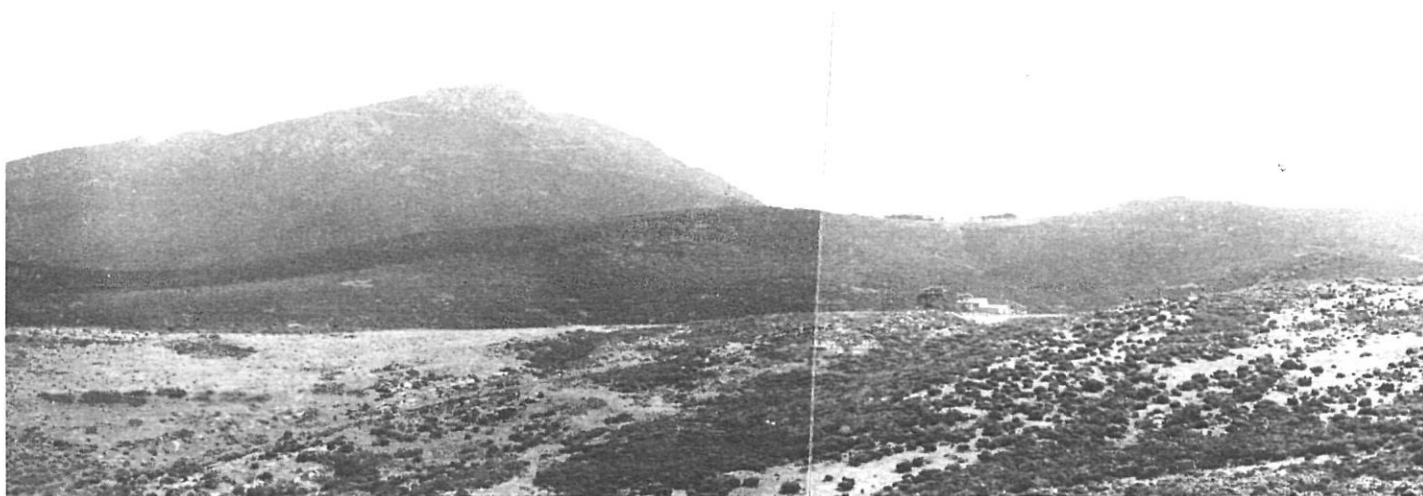
L'enterrament 1 de la zona septentrional presentava un cercle de lloses verticals, de 4 metres de diàmetre i un primer nivell d'enllosat general a tot l'interior de l'enterrament; a sota del primer nivell de pedres n'apareixen en alineació transversal i dirigides cap endins de la terra; i per sota, reomplint un forat fet en el terra natural, aparegueren pedres més petites barrejades amb molts carbons.

Per sota el primer nivell d'enllosat aparegueren, tocant l'estructura externa i per sobre d'una llosa plana, nombrosos ossos carbonitzats, restes de la cremació del mort, i una mica separats de les restes d'ossos que es trobaven escampades per tota l'àrea interna. En el primer enllosat es trobaren les restes d'una tapadora, però de l'urna no en sabem res.

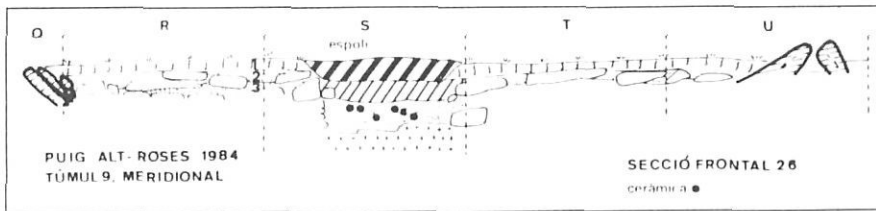
Aquests són, en resum, els resultats de l'excavació de l'any 1984, dels quals parlarem a continuació. La situació del jaciment quedà reflectida en el dibuix que s'exposa en aquest treball (Plànol 2).

L'estructura formal dels enterraments

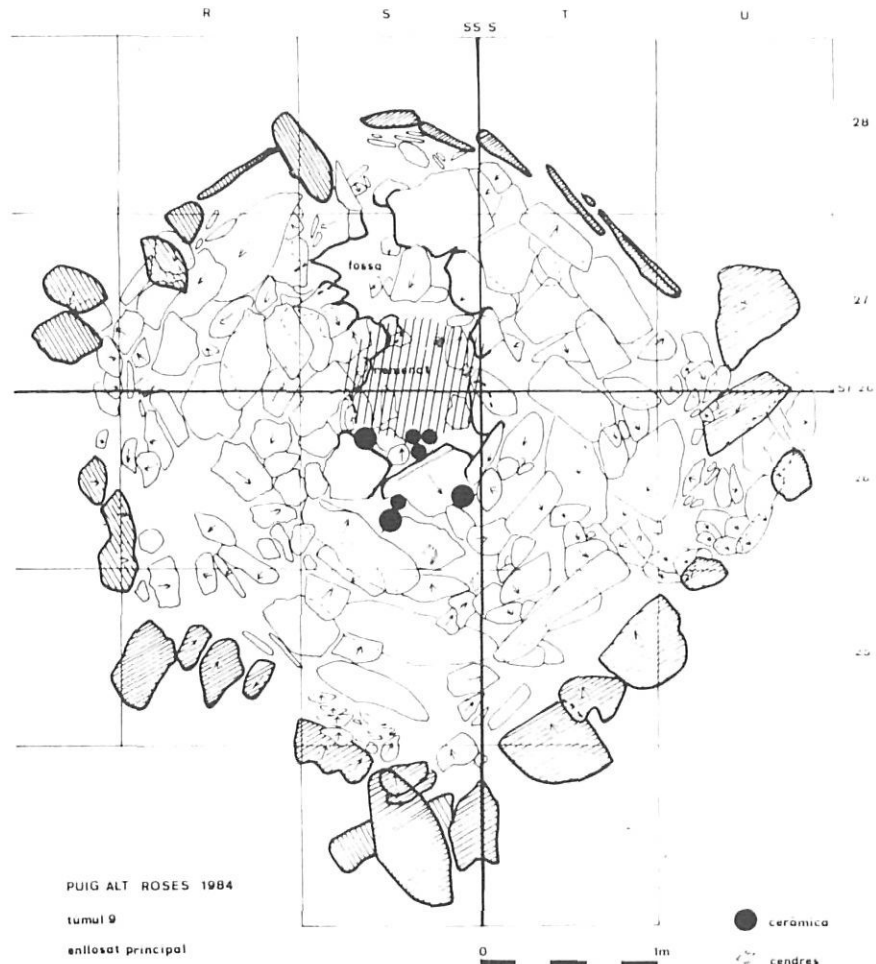
La necròpolis de Puig Alt és composta de dues àrees d'enterraments que hom ha anomenat la *zona meridional*



Vista general de Puig Alt amb la ubicació de l'àrea meridional de la necròpolis i a l'esquerra el Puig del Paní.



Secció frontal de plànol de l'enterrament 9, on s'observen els diferents nivells de construcció, de sedimentació i de l'espoli.



Planta de l'enterrament 9, nivell 3', o enllosat principal de cobriment de la zona interna; el lloc que ocupava l'urna cinerària va ésser violentament perjudicat.

nal en el coll dels Sarraïns i la zona septentrional en el coll de Puig Alt.

—La zona meridional és composta de 36 enterraments uns molt a prop dels altres. Tenen forma circular i mesuren entre 3, 5 i 7 metres de diàmetre.

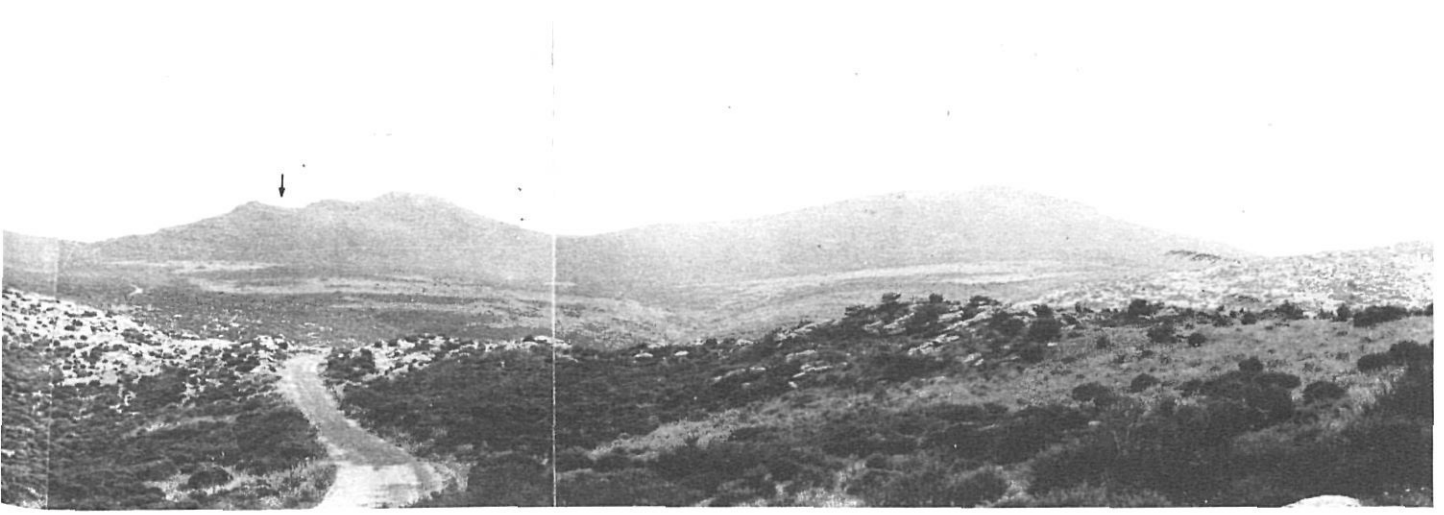
—La zona septentrional és formada per un grup de 5 enterraments, de dimensions semblants a les de la zona anterior. Aquesta necròpolis està distanciada de l'altra uns 800 metres, però això no justifica el fet que es tracti de dues necròpolis diferents, sinó que són dues parts de la mateixa necròpolis.

La presència de certes diferències en la construcció funerària, tant en les formes com en la dimensió, denota canvis socials importants i canvis rituals funeraris.

En tot enterrament intencionat cal tenir en compte l'orientació de la tomba, la qual cosa implica una protecció i una senyalització; la cremació del cadàver i la disposició de les cendres, l'estructura i dimensions de la tomba i la composició de l'aixovar. Tots aquests elements poden ajudar-nos a l'aproximació del ritual funerari emprat⁽¹⁰⁾.

La necròpolis de Puig Alt pertany al tipus d'enterraments anomenats "Cromlech" en els vessants pirinencs del País Basc⁽¹¹⁾, o túmuls d'incineració als Pirineus Centrals i a Lleida⁽¹²⁾.

Els enterraments de Puig Alt consten d'una estructura externa, de forma circular i limitada per un cercle de lloses d'esquist, originàries del lloc. Aquestes lloses estan col·locades en posició vertical i clavades al terra. Aquesta estructura limita una àrea interna protegida per un o diversos enllosats de la mateixa pedra que les de l'estructura externa. L'enllosat principal limita i protegeix el lloc de l'urna cinerària o el forat de l'enterrament, no necessàriament centrat. El forat de l'enterrament és excavat al terra. La



Puig Alt

distribució dels enterraments és irregular, però gràcies a l'estructura externa visible, no hi ha casos de superposició. En alguns dels enterraments es marca una orientació geogràfica, la qual cosa significa la recuperació d'un ritual antic, marcat per la protecció de l'enterrament i la senyalització. La diferència formal de les estructures i de les dimensions de les tombes dins la mateixa necròpolis, ens indiquen que l'organització social de compartiment de la població anterior s'ha modificat.

La cremació del cadàver s'ha realitzat fora del lloc d'enterrament. Les cendres i les restes òssies cremades que s'han trobat en els enterraments, són de color negre intens i homogeni i estan molt fragmentades; són producte d'una cremació reductora de 350°C. Les cendres, en la majoria dels casos, han estat llençades sobre l'enllosat principal que cobreix la zona interna de l'enterrament. Desconeixem el cas que les cendres fossin col·locades dins l'urna, atesa la forta provocació de l'espoli. L'únic cas en què hem trobat l'urna sencera al seu lloc, l'enterrament 3, les cendres estaven separades de l'urna, i concentrades dins un forat excavat al terra. L'urna estava descentrada, però entre aquesta i el forat de les cendres ocupaven tota la part central; lliure de l'enllosat protector. De totes maneres, i en general, cal indicar que el nucli funerari, les restes del mort, era col·locat en un lloc molt aproximat al centre del recinte, segons les observacions que es desprenen de les tombes excavaades i dels forats centrals de les tombes espoliades. En aquest últim cas, l'urna cinerària no ha estat localitzada.

De totes les observacions, es dedueix que l'enterrament estava des-



Aspecte superficial de l'enterrament 13-àrea meridional, un cop treta la vegetació. Es fa visible l'estructura externa d'aspecte circular.

proveït de l'aixovar, i que en molts casos, l'urna era inexistent. Les cendres es llançaven sobre el recinte funerari, prèviament elegit, preparat, limitat i protegit.

La reconstrucció d'un enterrament

Partint dels elements essencials de què es compon un enterrament, i gràcies a una excavació sistemàtica, és possible de fer una reconstrucció dels enterraments; això malgrat l'espoliació. L'objectiu d'aquest treball és aconseguir una restauració del lloc.

Els passos que s'han de seguir per a la reconstrucció haurien d'haver estat els següents:

1. L'elecció de la zona, del lloc de l'enterrament i de la seva dimensió.
2. La col·locació de les lloses verticals que limitaren el cercle (Coneixement de la circumferència). Hi ha dues hipòtesis per a aquesta construcció:

- a- Excavar tot el cercle abans de la col·locació de les lloses
- b- o bé traçar una trinxera circular per a la col·locació de les lloses.

L'excavació ens ha demostrat la validesa de la primera hipòtesi, en el sentit que les lloses descansen sobre el subsòl, i en cap dels casos no hem trobat la trinxera de fonamentació.

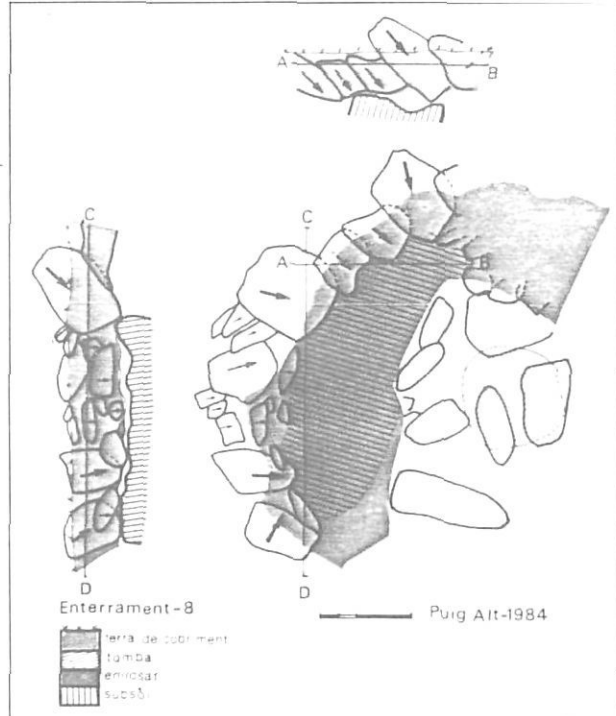
3. La col·locació més o menys centrada de l'urna cinerària, mitjançant un forat excavat en el subsòl, i dins el recinte limitat.

4. El cobriment de tot l'espai intern, que protegeix l'urna cinerària i reforça la posició vertical de les lloses de l'estructura externa. El primer cobriment es fa mitjançant lloses planes en posició horitzontal, ben col·locades en forma d'enllosat, seguint el cercle i concentrant-se vers el lloc de l'enterrament.

5. Sobre aquest enllosat hi ha hagut un escampament de les restes cineràries del mort, un cop cremat i reduït. Hi



Enterrament 9 de l'àrea meridional: part del túmul que cobria superficialment l'enterrament, i detall de l'enllosat principal que protegia l'enterrament en la zona interna.



Dibuix esquemàtic després d'un assaig de reconstrucció d'un enterrament. Planta amb l'enllosat principal i la col·locació de l'urna i dos detalls de l'estructura externa, seccions A-B-C-D, de l'enterrament núm. 8.



Enterrament 8, zona meridional, on és visible a la dreta una part de l'enllosat principal i a l'esquerra la construcció del jaciment: les lloses de l'estructura externa recolzen sobre la roca mare. Al centre la fossa funerària.

ha casos que les cendres carbonitzades s'han concentrat en un lloc, intencionadament.

6. Sobre aquesta estructura, el lloc és cobert per terra, pedretes i lloses d'una manera anàrquica, per protecció, i segurament simulant un túmul. Per al manteniment d'aquesta cobertura superficial i per a protegir-la de l'erosió eòlica, s'han col·locat pedres verticals que en alguns casos fan un cercle concèntric intern a l'estructura externa.

7. Finalment, la vegetació i l'erosió li han donat l'aspecte actual i la sedimentació ha format un nivell superficial posterior.

En tots els casos, les lloses que limiten l'enterrament són visibles.

Significació i problemàtica del ritu funerari de la incineració

En totes les societats arcaïques conegudes, el concepte de la "mort" és lligat al reconeixement del fet brut "animal" d'aquesta com una descomposició o desintegració del cos, i amb unes creences religioses del "més enllà".

Per assegurar-se del passatge que el mort fa en la seva nova vida, perquè els vius estiguin alliberats dels perills que comporta la mort i isolat-la, totes les societats s'han vist obligades a practicar uns ritus necessaris mitjançant cerimònies de caràcter religiós. El conjunt de mites d'un poble i la seva història formen la mitologia.

Dissortadament l'arqueologia només reflecteix la mort de l'home a partir dels llocs d'enterrament. El ritu funerari emprat ha d'estar d'acord amb les creences religioses en funcio-

nament; i, interpretar-los segons el comportament social o espiritual de l'investigador és un error. El ritu funerari de qualsevol tipus de societat, es modifica al final d'un canvi social i cultural. I això es veu principalment en l'aspecte formal i estructural, l'arqueòleg pot descriure'l empíricament i formular hipòtesis.

Un lloc d'habitació depèn de la recerca de l'entorn, de la construcció del refugi i de la relació "home-natura"; en un lloc d'enterrament dependrà del fet cultural-religiós a què està sotmès l'home. En el primer cas hi ha una llibertat d'elecció, en el segon existeix una obligació que moltes vegades no depèn de la pròpia conducta humana.

Els ritus funeraris més coneguts en la història de l'home són la inhumació i la incineració. La inhumació, enterrament del cadàver, ha estat relacionada amb les creences del "doble" (supervivència) i de la renaixença (posició fetal). La incineració, considerada com un enterrament secundari, perquè el cadàver és dipositat després de la descarnació, es relaciona amb èpoques en què les creences religioses s'han anatematitzat.

Encara que moltes societats antigues han demostrat la pràctica de la cremació del cadàver per enterrar els seus morts, l'aparició del ritu funerari de la incineració es presenta a Catalu-



Enterrament 13, zona meridional. Es tracta de l'enterrament més gran, d'uns 7 metres de diàmetre. A l'esquerra s'observen les restes del túmul i les lloses que limiten l'enterrament. A la dreta un aspecte de l'espoliació que ha destruït la tomba.

Puig Alt



Evolució de les diferents capes de cobriment i protecció de l'enterrament 1 de la zona septentrional, de 4 metres de diàmetre. De dalt a baix: Restes del túmul superficial i estructura rodona externa; restes de l'enllosat principal i estructura rodona; i la fossa funerària excavada en el subsòl.

nya com un fenomen nou, durant l'època de transició de l'Edat del Bronze a l'Edat del Ferro (entre els anys 1000-900 abans de la nostra era). La presència d'un ritu funerari nou pot significar dues coses:

– que tot els elements culturals que formen una estructura social s'han modificat, perquè per canviar el ritu funerari és necessari que tots els aspectes de la cultura s'hagin transformat,

– o que hi ha una suplantació de poblament o repoblació d'homes que tenen un concepte o actitud diferent davant la mort. Aquesta suplantació pot haver estat violenta (cosa que l'arqueologia catalana no ha impressionat) o bé és deguda a l'ocupació de terres inadaptables pels indígenes.

El ritu funerari de la incineració es presenta a Catalunya sota dues modalitats:

- a- la incineració amb estructures senzilles, i
- b- la incineració amb estructures tumulàries.

La primera modalitat anomenada "camps d'urnes" (cultural de camps amb urnes cineràries), consisteix en la deposició de les cendres provocades per al cremació del cadàver, dins una urna ceràmica que dipositaran en un forat fet a terra, tapada i deixada al mateix nivell del pis natural⁽¹³⁾.

La segona modalitat, la incineració tumulària, continua la cremació del cadàver i posa les cendres dins una urna sense tapar o bé barrejades amb la terra, es crea un espai limitat i protegit d'una estructura externa-interna, de forma circular o rectangular. L'estructura funerària resulta tan complexa, en relació a la incineració senzilla, que el cobriment de l'enterrament requereix la construcció d'un petit monticle de terra o "túmul". Aquest canvi de l'estructura formal, fa pensar que la voluntat dels constructors fou "senyalitzar" l'enterrament per tal de protegir-lo. La protecció i la senyalització són dos factors imprescindibles en el ritual funerari, d'acord amb la creença del més enllà⁽¹⁴⁾.

El conjunt resulta una juxtaposició d'un enterrament d'incineració (Cultura de Camps d'Urnas), cobert per un túmul (Cultura de Túmuls) i limitat per un cercle de pedres o "cromlech". Ambdues cultures han estat utilitzades per diferenciar dos pobles, a vegades enfrontats a l'Europa Central i Occidental, entre les Edats del Bronze i del Ferro inicial.

Aquestes dues modalitats més generals correspon a àrees geogràfiques concretes a Catalunya:

- a- l'enterrament d'incineració senzilla ocupa especialment les planes costa-

neres: l'Empordà, el Vallès o el Maresme.

b- l'enterrament d'incineració amb estructura tumulària, ocupa les terrasses del Cinca-Segre, i el Pre-Pirineu, des de la Vall d'Aran fins al Cap de Creus.

Aquestes diferències s'haurien de demostrar sota diversos aspectes d'origen i de cronologia; actualment l'arqueologia catalana es fixa en aquesta problemàtica.

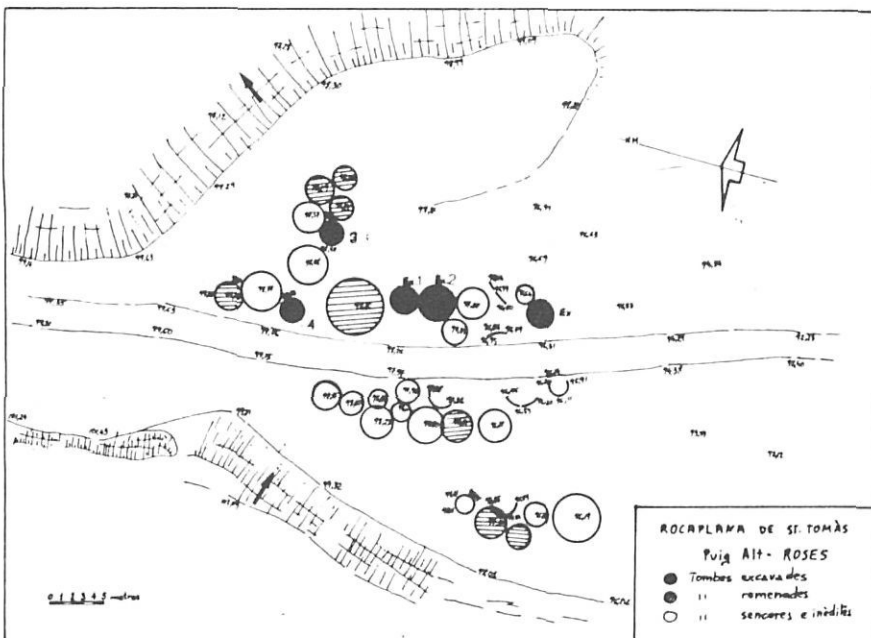
Situació cronològica i cultural de la necròpolis, dins el context geogràfic dels Pirineus

Les necròpolis d'incineració tumulària se situen a l'Empordà en un període intermedi en el pas de l'Edat del Bronze a l'Edat del Ferro, en un moment posterior a l'establiment dels "camps d'urnes". Aquesta manifestació solament és documentada per llocs d'enterrament. Manca una sincronia entre necròpolis d'aquest tipus i llocs d'habitació.

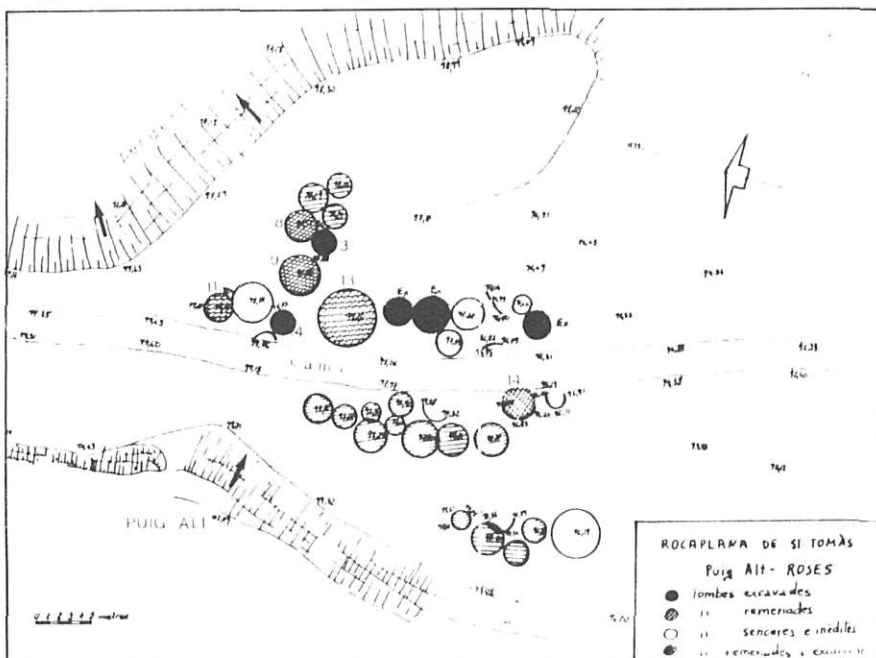
Dins d'aquesta problemàtica s'estudia un conjunt de jaciments situats a banda i banda dels Pirineus, des del País Basc fins a Catalunya, en un context similar al de les poblacions de Camps d'Urnas, on les influències són principalment d'origen transpirinenc, i amb coneixement del treball del ferro. La característica formal més destacable és el canvi de l'estructura de l'enterrament i la perduració del ritu funerari de la incineració.

Als Pirineus Occidentals, en ambdós vessants, Mohen remarca l'aparició de sepultures envoltades de còdols i lloses verticals que limiten un enterrament, cap a finals de l'Edat del Bronze. Aquests llocs d'enterrament són situats en els mateixos indrets elevats i de fàcil comunicació que els antics enterraments col·lectius d'inhumació⁽¹⁵⁾. Andrés ens parla de l'existència d'enterraments en forma de cercles i limitats per lloses i pedres de torrent, al País Basc i Navarra. Sempre fan referència a tombes d'incineració amb un petit túmul que cobreix les cendres del mort protegides o no dins l'urna, i que pertanyen a l'Edat del Ferro. Aquesta autora crida l'atenció que aquestes petites estructures circulars s'anomenen "baratz", que vol dir "espai limitat", per diferenciar-les dels "Cromlechs" que tenen un significat i ritu funerari diferent. Aquesta confusió ve donada perquè es troben ambdós tipus pràcticament en els mateixos llocs elevats i en antics camins⁽¹⁶⁾.

Aquestes petites construccions es donen també a la vall de Guarrinza, entre Navarra i Osca i arriben fins a



Plànol esquemàtic de la distribució dels enterraments de la necròpolis de Puig Alt-zona meridional, després de l'excavació de l'any 1979.



Plànol esquemàtic de la distribució dels enterraments de la necròpolis de Puig Alt-zona meridional, després de l'espoliació salvatge i de l'excavació de 1984.



Restes carbonitzats d'un cadàver.



Puig Alt

Lleida. Si ens limitem a la definició estricta del terme "barats", veiem que aquesta serveix per als enterraments que componen la necròpolis de Puig Alt-Roses, i d'altres que es troben en el *Pre-Pirineu gironí: la Foradada-Castell* a Torroella de Montgrí, els *Vilars-Espolla* i el *Pla de Gibrella-Capsec*. Aquestes necròpolis del Pirineu gironí se situen en llocs elevats i en camins resseguits per la transhumància i són fàcils de distingir perquè hi ha una veritable ruptura entre les construccions megalítiques de l'època anterior i aquestes necròpolis d'incineració, cosa que no succeeix al Pirineu Occidental. Si bé en tot el Pirineu aquestes construccions funeràries cauen dins l'Edat del Ferro, en el cas de la necròpolis de Puig Alt correspondrien a una etapa anterior, que posem dins l'Edat del Bronze Final, si comparem la cultura material dels llocs d'habitació amb l'aixovar dels enterraments. Aquesta juxtaposició es dona també a la necròpolis dels Vilars-Espolla, i en canvi no la trobem a la plana del Rosselló, territori on fins ara s'havia mantingut una semblança cultural difícil de separar, car pertanyien a la mateixa població.

Aquestes irregularitats cronològiques són degudes a dos factors principals, segons la densitat de les arrels indígenes, o la potència de les noves influències indoeuropees.

El fet més important a remarcar és que el Pirineu ha estat utilitzat com a bressol de pobles afins, des de l'Atlàntic fins al Mediterrani, que han facilitat i desenvolupat el comerç i l'intercanvi, i han descobert noves vies de comunicació a una i altra banda dels Pirineus. La xarxa de pobles que s'hi formen ha estat comparada a l'estructura d'una columna vertebral.

Nota important

Els responsables de l'excavació de l'any 1984, ens fem ressò de la greu situació en què es troba el jaciment. En primer lloc està afectat per l'erosió, la qual per ella mateixa pot eliminar el jaciment a llarg termini; per altra banda, un camí transhumant ha partit i destruït una part important del jaciment, en la zona meridional i, el que és més greu l'espoliació per part de l'home.

Denunciem públicament el fet que, un cop acabarem l'excavació de l'any 1984, l'endemà mateix ens acostarem al jaciment per fer fotografies i ens vam creuar amb un individu que anava armat d'una aixada i altres eines contundents. Vam mantenir una conversa tensa, enmig de la muntanya, però ens assegurarà que no havia fet

malifetes. En arribar al lloc dels enterraments ens trobarem amb la sorpresa que l'enterrament núm. 9 havia estat remenat vilment.

Aquests factors naturals i humans que intervenen en la destrucció del nostre patrimoni i la manca d'una política arqueològica, fan que només puguem denunciar públicament, amb ràbia i impotència, que l'espoli és un acte criminal i que com a tal ha de ser castigat.



BIBLIOGRAFIA:

- NADRÉS, M.T. *Los "cromlechs" pirenaicos*, al 2on. Col.loqui Internacional d'Arqueologia de Puigcerdà, 1976-1978, ps. 109-117.
- MALUQUER DE MOTES, J. Late Bronze and Early Iron in the Valley of the Ebro, a The European community in Later Prehistory, BOARD MAN, J. BROW, J. M. A. POWELL, T. ed. London 1971.
- MALUQUER DE MOTES, J. *Puig Alt-Paní, Roses*, a Les excavacions arqueològiques a Catalunya en els darrers anys, Barcelona 1982, p. 196.
- MAYA, J. L. *Las necrópolis tumulares ilerdenses*, al 2on. Col.loqui Internacional d'Arqueologia de Puigcerdà, 1976-1978, ps. 83-96.
- MOHEN, J. P. *Tumulus des Pyrénées françaises*, al 2on. Col.loqui Internacional d'Arqueologia de Puigcerdà, 1976-1978, ps. 97-108.
- OLIVA I PRAT, M. i RIURÓ i LLAPART, F. *Hallazgos en la necrópolis hallstática de Anglés*, a PYRENAE IV, Barcelona, 1968, p. 94.
- OLIVA PRAT, M. *Trabajos complementarios de prospección y recogida de materiales arqueológicos por la provincia gerundense en 1954*, a Actividades de la Comisaría Provincial de Excavaciones Arqueológicas de Gerona en 1954, a A.I.E. Gerundenses, IX, 1954, p. 316.
- PONS i BRUN, E. *Introducció al ritu de la incineració a la plana de l'Empordà*, a Treballs d'Història, Girona, 1976, ps. 1-34.
- PONS i BRUN, E. *Una necrópolis d'incineració tumularia: Rocaplana de Sant Tomàs-Puig Alt-Roses*, a Revista de Girona, núm. 99, 1982, ps. 137-142. 1982 a.
- PONS i BRUN, E. *Les necrópolis d'incineració en el període entremig de l'Edat del Bronze a la del Ferro*, a CYPSELA IV, Girona, 1982, ps. 91-101. 1982 b.
- PONS i BRUN, E. *Roca Plana de Sant Tomàs o Puig Alt-Roses*, a Les excavacions arqueològiques a Catalunya en els darrers anys, Barcelona, 1982, p. 195. 1982 a.
- PONS i BRUN, E. *L'Empordà de l'Edat del Bronze a l'Edat del Ferro*, núm. 4 de la Sèrie Monogràfica del Centre d'Investigacions Arqueològiques de Girona, 1984, ps. 182-189.
- RAHOLA i SASTRE, J. *Cadaqués antic. Rodalia*, a Revista de Girona, núm. 79, 1977, ps. 91-94.

NOTES:

- 1) E. PONS i BRUN, 1982a : 137-142
- 2) GESEART: Grup Empordanès de Salvaguarda i Estudi de l'Arquitectura Rural i Tradicional.
- 3) L'any 1672, en el Plet Roses-Cadaqués, Arxiu parroquial de Cadaqués; Apt. 60 del Memorial de Roses i Apt. 12 del Memorial de Cadaqués.
- 4) M. OLIVA I PRAT, 1954, p. 316 i M. OLIVA I PRAT i F. FRUITÓS LLAPART, 1968, p. 94.
- 5) J. MALUQUER DE MOTES, 1971, nota 1.
- 6) J. MALUQUER DE MOTES, 1982, p. 196.
- 7) Vegeu la nota 1, i E. PONS i BRUN, 1982 C, p. 195.
- 8) Agraim les informacions dels membres de GESEART. Gràcies a ells es localitzà la segona i polèmica zona de la necròpolis, i fou salvada una part del jaciment.
- 9) Participaren en l'excavació els següents: Assumpció Toledo i Enriqueta Pons com a responsables de l'excavació, i els estudiants Mònica Blasco, Victòria Ocaña, Begoña Rico, Vicenç Moreno, Albert Freixa, Eulàlia Carreté, Montserrat Prat, Assumpta Aragay, M^a Teresa Genis, Alicia Rodríguez, Marcel Soler (fotògraf) i Àngela Riu.
- 10) E. PONS i BRUN, 1982 b, ps. 91-101.
- 11) M.^a T. ANDRÉS, 1976-1978, ps. 109-117.
- 12) J. L. MAYA, 1976-1978, ps.83-96.
- 13) E. PONS i BRUN, 1976, ps. 1-34.
- 14) Vegeu la nota 10 i E. PONS i BRUN, 1984, ps. 182-189.
- 15) J. P. MOHEN, 1976-1978, ps. 97-108.
- 16) Vegeu la nota 11.