



ARXIU MAS

El cas de Beget i la intervenció en els pobles petits

RAFEL PUJOL i BADÀ

La visió que moltes vegades ens ha estat donada d'aquesta Catalunya ancestral i més o menys mítica, és la d'un territori compost per una xarxa d'interrelacions entre unes poques ciutats grans, una multitud de masies com a unitat rural bàsica i, al bell mig articulant el territori, uns petits pobles i viles, que participen en certa forma de les característiques "territorials" i "arquitectòniques" de la masia i la ciutat, sense poder-se identificar globalment, però, amb cap de les dues.

Mai suficients, però molt notables i fins i tot freqüents són els estudis i

treballs urbanístics i arquitectònics realitzats sobre les ciutats i les masies catalanes. Curiosament d'aquesta munió de petits pobles on vivia una gran part de la població pràcticament no n'existeixen treballs, o en tot cas es tracta d'obres, generalment històriques, sovint interessantíssimes però poc a l'abast i degudes als franc-tiradors de la cultura catalana: tots aquests erudits locals i altres lletraferits tan habituals al nostre país.

Quan ens fixem en l'abandonament d'aquests pobles sotmesos a un lent i constant despoblament, i en els treballs i estudis existents ara i avui, de la seva arquitectura i rehabilitació, la sensació és ja descoratjadora: les excepcions són la regla.

En arribar al anys seixanta i amb el "boom" turístic tenim, doncs, d'una banda uns pobles cada cop més deshabitats i en lenta i gradual degradació física.

De l'altra, l'èxit comercial (quantitatiu) de la 2ª residència arreu del nostre estat.

És el moment de les "urbanitzacions il·legals" i assimilats, amb els edificis intentant imitar el vernacular: l'estil "xalet suís" o "masia catalana" com a argument de venda que malauradament es constituirà en el "nou estil" de molts edificis dels pobles que fins llavors havien pogut salvar la seva arquitectura genuïna en més o menys bon estat.

"El repicadisme": solució única en "restauració"

Dels seixanta i fins avui del que es tractava, era de vendre, enganyant el comprador si convé: així neix el que s'ha anomenat "neo-regionalisme" (s'insisteix en el terme "neo").

La moda s'imposa a tot arreu, fins i tot en tot aquests conjunts històrics que a voltes havien d'estar protegits per "Bellas Artes" (a cops fins i tot s'imposa des de la institució com veurem).

Les "cases de poble" catalanes, de pedra escairada pels picapedrers i vista només en cantoneres o emmarcant obertures i amb la resta de façana arrebossada, desapareix cada cop més ràpidament. És el triomf del "repicadisme" com a solució única i recepta magistral:

Es tracta de "repicar" (la mateixa paraula és prou aclaridora: repicar, treure el que ja existeix picant) enèrgicament el morter d'arrebossat superficial i el de les juntes de la maçoneria en tota façana i parament. S'afegeixen a discreció llindes, brancals, balconeres, ràfecs i altres elements de fusta; és condició "sine qua non" que siguin ben evidents. Les ridícules seccions originals seran evitades. Fins i tot és obligat prescindir de si l'edifici n'havia tingut mai d'elements de fusta a l'exterior.

L'elecció dels materials per substituir els vells arrebossats de morter de calç i fang és fonamental; és de tot punt necessari que siguin el més vell possible: ciment portlant per rejuntar, vernissos translúcids i brillants per als "nous" elements de fusta, etc.

Durant vint anys i fins fa ben poc, aquest ha estat pràcticament l'única

forma d'intervenir en el nostre patrimoni arquitectònic popular: Solució recollida àdhuc en instruments de Planejament (amb articles d'ordenança del tipus: "... es obligatorio que como mínimo en Planta Baja las edificaciones se realicen en mampostería vista..." i similars). Així algun poble de muntanya amb tipus d'edificacions d'estructura de fustam vista i emplenat de façanes entre peus drets amb fang i calç o maçoneries lleugeres de pedra calç i fang, avui dia pràcticament han desaparegut.

S'emprarà com a solució única a tot arreu, sense distincions arquitectòniques de diferents comarques, pobles, llocs, cases, tipus,...

Es podrà veure en qualsevulla circumstància: noves fondes i botigues, xalets i segones residències, esglésies, places majors, masies... Noves o restaurades, d'aquí o d'allà, no importa, ja que tot s'assembla! Es constitueix en un estil o forma d'intervenció universal vàlida per a qualsevulla situació.

Causes de l'aparició del repicadisme

Es venen o volen cases que semblen "velles"; tant si es tracta d'un xalet en nova urbanització com d'intervenir en una vella "casa de poble". El desconeixement cultural de com eren les cases arreu de Catalunya, l'absència o el prescindir d'un estudi concret en els conjunts o pobles d'interès, o fins i tot l'absència d'aquest estudi previ en el cas últim del mateix edifici en què s'ha d'intervenir, porten inevitablement a la "falsificació": el donar "gat per llebre" al nou comprador que pensa trobar-se amb un edifici molt

proper a tal i com s'havia realment construït; o fer creure que així falsificada, amb pedra i portland vist, la casa té més qualitat.

La revalorització de la imatge de "ruïna", és a dir, de la paret degradada i rentada per la pluja per sobre "l'obra original" tal i com va ésser construïda, que ens ha conduït directament al "mite de la pedra".

Confusió entre la "paret seca" o paret de pedra en sec i vista, que té precisament per funció retenir les terres de les feixes i en canvi deixar passar l'aigua, amb la "paret de casa de poble" o d'habitatge amb funció estructural i d'impedir el pas de l'aigua cap a l'interior fent que llisqués per la seva cara exterior (per això les mitges sense ràfec es renten més ràpidament que les façanes, i deixen entreveure l'ànima de maçoneria de pedra a causa d'aquest fet).

El desconeixement existent sobre l'arquitectura en general (ciutats, pobles i masies) o dels pobles en concret, fa que molts creguin que la pedra vista és l'acabament exterior o interior típic de l'arquitectura catalana, quan això només és veritat en zones o llocs molt determinats, o en el cas dels edificis "monumentals" (palaus, esglésies, etc. d'obra de picapedrer per a ésser vista i juntes molt ajustades; i encara no sempre i (o) no en tots els seus elements).

La intervenció en restauració

Abans de procedir a qualsevol tipus de "restauració" o "intervenció", el que caldria fer és estudiar el cas concret.

Això d'entrada plantejaria el tema què s'estén per "restauració" i dels objectius que la intervenció pretén assolir.

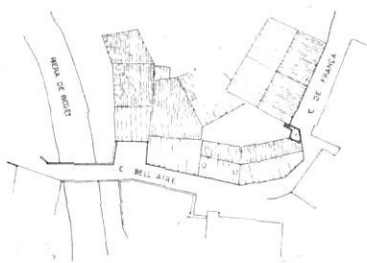
Simplificant una mica es poden produir diverses formes d'actuació:

1) Es vol restituir l'estat "ideal" de l'edifici, és a dir, tal i com va ésser originàriament construït (mimesi formal).

Aquí el coneixement de l'edifici és primordial, i els problemes de criteri restaurador apareixen quan es tracta de paralitzar "la vida" de l'edifici en un moment determinat, especialment en tots aquells que singularment han "evolucionat" i "canviat" en el decurs del temps; així com el perill del "pastiche" en noves edificacions en actuacions poc sensibles.

2) Es vol intervenir, per manca de coneixement "total" de l'edifici, o per criteri de considerar no vàlida la reconstrucció "ideal" de les parts desaparegudes o a restaurar.

Aquí el perill rau en la possibilitat de destruir elements importants exis-



Alçat dels carrers de Bellaire i de França, any 1980.

Beget

tents, o valorar-los en la justa mesura o actuacions similars en casos de treballs poc acurats i seriosos. En canvi crec que és millor solució en noves edificacions, o reconstruccions d'aquelles insuficientment conegudes.

De totes maneres, aquesta "restauració plural" té infinitat de variants, algunes d'elles fins i tot enfrontades (actuacions, contextuals, adequació volumètrica, teories coloristes, evolucionismes i teories de creixement orgànic, mimesi conceptual, teories urbanes i fins i tot econòmiques, ironia, síntesi morfològica de l'"antic", etc.)

3) Al mig de les dues anteriors hi trobem les actuacions que volen fer creure que l'obra ha estat restaurada segons el seu estat "ideal" intemporal, però que en canvi han intervingut profundament en aquest, com en el segon cas, fins i tot sense tenir en compte l'estudi o coneixement previ de l'edifici.

És la FALSIFICACIÓ d'una obra; és el voler fer passar per antic el que mai no ha estat i no tenir el valor d'intervenir d'acord amb els temps en què estem. En aquest sentit, el senyor que construeix una casa de "totxana" en un casc antic o en una vella masia, enganya molt menys que el que pretén fer creure que el que ha fet de nou és l'estat original (i que normalment sol desconèixer).

A Catalunya el "repicat" seria un clar exemple d'aquest tipus d'actuació pel que fa al tractament dels paraments.

Transposant el cas de l'arquitectura a la pintura estariem fabricant nous Picassos, Fortunys, etc. després de la seva mort (i no en canvi simplement restaurant els originals en el seu aspecte genuí, cas 1, o pintar amb la nostra pròpia signatura, influenciats vulguem o no pels vells mestres, com en el cas 2). Un pintor que actua així és un falsificador, i tots sabem què els pot passar. Els repicadors, en canvi, encara estan orgullosos del que fan. La seva és la solució de l'acadèmia.

Els mestres de cases begetins

Deu fer cosa 700 o 800 anys alguns artesans begetins, de professió mestres de cases, varen començar a rebatre, arrebossar, enlluir les cases d'aquest nou poble; algun altre fins i tot més original es va atrevir amb l'escultura.

Aquests homes tingueren la sort que es perdessin, amb el temps i una canya, els seus noms, però no el que havien fet: dedicar-se a fer cases que s'aguantin, és a dir, amb els materials que tenien, parets de maçoneria de calç, fang i pedra, arrebossada amb aquest mateix morter.

Menys sort tingueren els seus seguidors un cop acabat el feudalisme:

A partir del s. XVII els "pintors" -mestres de cases de Beget ens han deixat les seves empremtes i els seus noms:

Jaume Soler que no pogué perpetuar la tradició familiar en quedar-se sense hereu. La nissaga dels Celles (o Selles o Salles), continuadors de l'estil medieval de construir, que abandonaren la zona al voltant de St. Cristòfol, després de densificar-la i tiraren les seves obres carrer i Plaça Major enllà, i fins i tot travessen ocasionalment la riera del Trull: Antoni Celles Senior, Francesc, Antoni Júnior, Miquel, Mestres de cases tots ells, juntament amb la resta de la família: els mestres Ferrers i Taulers; dominen el panorama arquitectònic de Beget, a excepció dels treballs de fusteria, fins la Guerra Gran; dins la ferreria gairebé ho faran un segle més.



Ca la Menjic, l'any 1918.



Ca la Menjic, després del "repicadisme".

Un altra arrebossador de façanes del s. XVII és Salvador Faig. El seu besnét, Joan Faig i Basil, morirà en les lluites contra els francesos en el decurs de la Guerra Gran; moria el 1795 als 17 anys en enfrontament armat de la gent de Beget i Rocabruda amb els francesos al Coll de Malrem. Devia ser un sacrifici inútil?... Ja que el poble havia estat parcialment destruït poc temps abans; i a més a més es tractava d'una arquitectura de façanes rebatudes, i per més *inri* la major part dels begetins s'havien desplaçat a comarques o llocs més segurs a l'interior del Principat.

Aquests constructors del Beget "avant-guerra" tenien pel que fa a les cases del poble, trets comuns: havien nascut, viscut, treballat i mort a Beget (a excepció del darrer Celles que amb la guerra marxava per a no tornar mai més). Tots ells construïen d'acord amb la tradició centenària dels seus avant-passats: edificis unifamiliars entre mitgeres, amb predomini del ple sobre el buit i composició de buits "dual" i més o menys simètrica.

El ple de la façana, sempre arrebossat amb morter de calç i sorra amb addicions d'argila (resultats: ocres, blanquinosos bruts, terrosos, etc.)

L'arrebossat pot ser total o parcial i deixant alguna pedra del mur de tancament vista però sempre sense juntes enfonsades o rejuntats posteriors, sinó amb un parament totalment llis, és a dir, l'arrebossat prodomina sobre les puntals pedres vistes (i això només en les cases de famílies més pobres: brassers i treballadors però no en les dels artesans).

El buit, (la finestra i la porta) va subratllat i destacat del ple (aquí l'estil varia segons èpoques i el mestre de cases): es destaca el "marc" del buit amb respecte el rebatut adjacent: llindes de pissarra i esquistes de cantell i gran alçada, brancals de pedra picada i vista.

A cops, però, en aquest període medieval i avant-guerra, s'empra l'emmarcat total de fusta, en aquest cas es tracta de esquadries mínimes sobretot pel que fa a cantells.

En el cas de les llindes es podria parlar d'un tauló de pla a tall d'encofrat superior; la resistència a les càrregues s'adquirirà: per encast amb el suport-bastiment lateral i encast per prolongació del mateix tuló-llinda en laterals; així com també pel ja esmentat de la composició predominantment vertical dels buits.

Excepcionalment fins i tot es rebat la mateixa llinda de fusta, o es pinta l'emmarcat.

El suport natural i de tancament, és la paret de maçoneria de pedra i calç.

Aquesta gent, el que fan és utilitzar una forma medieval de construir amb les tecnologies de què disposen en aquell moment i lloc. Només apuntar

un fet: a part dels porticons i mínimes barbacanes, s'empra poquíssima fusta en exteriors.

Després de la Guerra Gran

Arriben, però, els fets de la "Guerra", i Beget patirà el més gran, fins aleshores, trasbalsament històric, social, econòmic, demogràfic, i per què no, arquitectònic. Podríem parlar d'un Beget d'abans i d'un de després de la "guerra".

El poble cremat o (i) destruït en part, s'haurà de reconstruir i "rehabilitar".

Algunes cases probablement restauraran a l'estat de ruïna parcial, o total o fins i tot desapareixeran, pel fet de no tornar a ser habitades.

S'edificaran cases noves, es densificarà el barri de la "Presó" o l'altra banda de la riera del Trull. Però sobretot vindran nous habitants (alguns dels vells que havien marxat també retornen) i entre els quals noves nissagues de mestres de cases, s'introdueixen nous estils, tipus (o transformen el consolidat), materials i tecnologies.

Rafael Pujol, fill de Josep, brasser de Beget, mestre de cases poc abans de "la guerra" i (o) el seu fill Joan Pujol i Soler construïren probablement la primera de les "... balconades medievals, tan típiques de l'arquitectura d'aquest poble..." (sic), allà pels anys 1790-1792.

-Pel que es veu i sembla, els esmentats senyors medievals procedien de Rocabrúna, encara que, pel que es diu i relata en tan antics i "ancestrals" temps, havien treballat en el noble art i ofici d'aixecar parets i cases a la propera població d'Oix i altres més llunyanes de la mateixa comarca que avui alguns anomenen de "La Muntanya"...

Doncs bé, i tornant de l'Edat Mitjana a la Guerra Gran, aquests senyors realitzen la primera balconada de Beget, probablement la de Can Tayes, en construir o reconstruir aquest edifici segons tipologia "avant-guerra", però amb elements que denoten ja el seu estil: balconades i barbacanes de fusta, i més utilització d'aquest material a l'exterior.

Curiosament el que no sabia Joan Pujol i Soler, a part que rebatre cases és anar contra "el dogma repicadista", és que ho estava construint per a qui anys després seria el seu consogre: Joan Prat.

Primers moments de repoblament de la comarca (ja abans St. Cristòfol), no s'havia arribat a tal nivell de construcció a Beget.

És l'inici del "boom" econòmic-demogràfic conseqüència de les primeres alenades de la Revolució Industrial, que de primer impulsarà l'economia artesanal del nucli urbà de Beget i a la llarga la seva manca de competi-

vitat per causes d'aïllament mil·lenari seran la seva ruïna.

Al Vallespir el boscos havien quedat exhaurits des dels anys del "Rei Sol" francès.

Beget, en canvi, té mà d'obra qualificada: teixidors, sabaters-espardenyers, moliners,... energia barata i abundant; mà d'obra no qualificada i a bon preu per extreure la llenya, el carbó i els manufacturats que convinguin (traginers i contrabandistes).

L'eufòria constructiva dels Pujol i dels Coll

Tenim, doncs, els Pujol altre cop a Beget, amb el nou estil i en plena eufòria constructiva: Rafael Pujol Jr. (i Soler), el seu pare Joan Pujol i Pineda, el seu fill Joan Pujol i Prat: Introdueixen en tipus aïllat (de fet a Can Tayes



F. CATALÀ ROCA

Can Pitús, a l'esquerra, des del pont.



Can Pitús, després del "repicadisme".

ja treballen amb una 3ª façana), ja sia per reconversió d'antics edificis (Can Bes, segurament antiga masia rural construïda damunt d'una altra d'antiquíssima, potser de l'època de la repoblació, es converteix en un "bloc" de pisos per a treballadors (fins a 13 famílies s'hi encabiren; a Can Tubert n'hi viuran 6), o per construcció d'un de nou; ("La Presó" per a Gaspar Soler, ampliació de Can Capdet, etc.).

El tipus que utilitzen tant en les "rehabilitacions" i reformes com en obra nova o ampliacions, és curiosament un típic arquetipus unifamiliar per excel·lència: el mas de la comarca d'Olot amb distribució interna forçada pel nou ús.

Naturalment hi ha elements invariables: la balconada de fusta i el rebatut ocre de les façanes, amb tauló-llinda de finestra vist en obres petites o "rebatut i pintat" de les façanes sense llinda aparent. La façana pot tenir diversos colors: blancs grisosos o verds tènues bruts, roses pàl·lids, ocres terrosos o grogens..., o quedar simplement rebatuda (color terra). Això sí els Pujol com els anteriors mestres begetins, sempre, rebatien i (o) pintaven les seves facanes, a part del mal gust d'inventar-se, o copiar, barbacanes i balconades medievals i utilitzar la fusta a l'exterior correntment per primera vegada, ignorants ells de les virtuts del "repicadisme". El darrer Pujol mestre de cases, Miquel Pujol i Carrera, amb el començament de la davallada i la competència de mestres d'obres nou vinguts se n'anava a treballar a temporades a la Menera, i és possible que fins i tot i morís. El seu oncle Esteve Pujol i Prat potser es dedicà a un negoci més lucratiu: el bandolerisme; i molt probablement es tracta del mateix Pujol i Prat esmentat per Joaquim Danés i Torras al Vol IX de la *Història d'Olot* (p. 1530) que no era de Sta. Bàrbara de Pruneres sinó de Beget (almenys és l'únic Pujol i Prat que conec de la zona, a part el seu germà Joan dedicat a construir com hem dit les cases de l'"eixample" de Beget).

La competència dels Pujol i Campmolins (que viuen al C/. Bell Aire, 3, llavors també anomenat Major) en una casa que ells (quina barra!) havien tornat a "rebatre i pintar"; i també l'altre Jaume Coll, procedent de Rocabrúna; imposant-se de mica en mica als Pujol.

Aquesta constitueix una altra invariant en la història de l'arquitectura de Beget: sols una família construeix i domina aquest mercat en un temps que sigui relativament llarg.

Els Coll seran els primers a utilitzar el ferro correntment i sobretot en terrasses i balconades (des de final del s. XIX no s'emprarà més el balcó de

DOSSIER



Cal Pelut.



La Rectoria.



Can Navarró.



Can Samarrà i Cal Fuster.

Beget

fusta a Beget. És lògic: existeixen fornals).

Es construeixen terrasses planes, ja que és possible d'emprar aglomerant hidràulic en lloc de calç aèria. De fet és una adaptació a la nova però inexorable situació econòmico-social: La tornada a l'habitatge unifamiliar, l'abandonament de diversos habitatges, la reforma per adaptar l'edifici, etcx. això sí amb noves tecnologies i materials i nous elements formals: la terrassa-eixida, etc. El mateix edifici del "rellotge" o "torre de les Hores" estava arrebossant quan el Marquès de Sta. Anna va regalar el mecanisme del rellotge al poble de Beget.

El Beget de la supervivència

El poble, però, ja no és el dels 1.304 habitants del 1860. A mesura que ens acostem a la fi de segle, minva tot: construcció, treball i població; passem ja al Beget de supervivència: el dels contrabandistes i dels darrers artesans: espardenyers i teixidors; el Beget dels treballadors de la llenya i el carbó, que l'aniran abandonant en un lent però continuat èxode fins arribar al present.

Els darrers "mestres d'obres" begetins, aquests 700 o més anys, de constructors presumiblement inculpats per rebatre, pintar, enluir i altres pecats capitals no menors, serien Miquel Soler i Josep Coma, que abandonaren el poble en ple segle XX, acabada la Guerra Civil i abans de

l'obertura de la nova carretera a Camprodon. Ells havien arribat a treballar amb el darrer "mite": el darrer dels Coll més conegut per "El Sant", precisament aquell senyor que en la casa que porta el seu mal nom, una de les primeres a l'esquerra, tot baixant per la riera del Trull, s'atrevia a pintar la casa de blanc i altres colors i fins i tot l'heretgia de pintar uns brancals imitant maó massís (totxo) en gran part de les obertures, a més a més de reconvertir una casa originàriament "d'estil masia-plurifamiliar".

Arribem per fi al magnífic moment de la restauració i salvació de l'arquitectura popular de Beget: el segle XX, secció feliços 60:

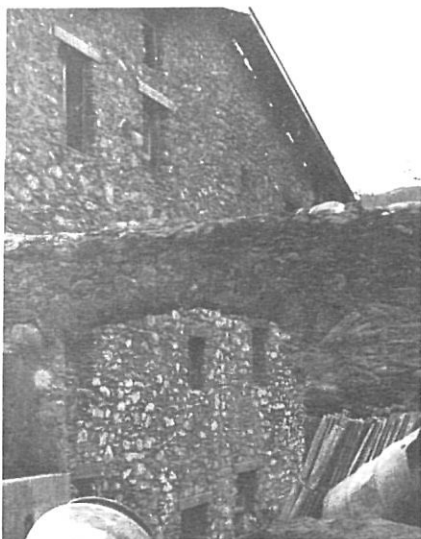
- 1) No queda cap autèntic mestre de cases begetí: s'ha perdut la tradició.
- 2) S'obre part de la carretera-pista:



Antic carrer de la Font, o el procés del "repicadisme".



Can Rega: repicat nou i repicat vell.



Can Tubert: repicat nou.



Can Tubert durant el repicat. A l'esquerra, l'estat original.

Arriben els restauradors de "Belles Artes" (inventors de llotges i "noves estils" arquitectònics), i els compradors de casa que vénen de ciutat i volen pedra costi el que costi. A Beget s'introdueix el càncer repicadista, el nou mal de la pedra.

3) Poc temps després, l'antic terme municipal de Beget s'incorpora al terme de Camprodon. Aquesta incorporació a Camprodon i no a altres termes, és probablement "la mare dels ous" de les polèmiques que hom buscarà produir entre Beget i Camprodon. El tema de les façanes, com es pot observar, és un pretext més o conseqüència en la polèmica de l'annexió.

L'estil constructiu dels mestres de cases begetins

A) Els murs eren de pedra amb morter de calç aèria i fang argilós barrejat. S'han de rebatre forçosament amb un morter més ric i millor encara pintar-los. El fet d'haver de deixar una

façana amb junta vista i enfonsada, com en el "repicadisme" hauria comportat la desaparició en cosa de pocs anys de totes les parets de les cases. Beget avui no existiria! És el cicle o pas de la calç viva (òxid) a calç apagada (hidròxid) i aquest en contacte amb l'aire (l'anhidrid carbònic) es converteix en pedra (carbonat càlcic), en un procés químic lentíssim. Amb l'argila barrejada al morter serà més econòmic i impermeable a curt terme, però encara més lent el procés de consolidació de les parets.

B) Es pot veure que a Beget les parets sempre han estat rebatudes, i pintades (sobretot a partir de l'època de "reconstrucció" del 1790):

-Anàlisi química de morters en rebatuts i juntes i de pedra en façanes (la millor prova per incrèduls).

-Consultar autors sobre l'arquitectura dels pobles.

-Arxius Documentals (especialment fotos per la seva contundència: quan més vella és la foto més cases rebatudes es veuen).

-Observació de les cases originals "in situ": sobretot en els llocs no degradats pel temps i la pluja: sota ràfecs, balcons, etc. Les cases dels mateixos mestres d'obres són eloqüents.

D'altra banda: si es repica la pell arquitectònica amb la "recepta única", per què no restaurar l'escultura amb idèntics criteris: repicar pintura i revestit per veure la fusta de base de la Majestat?

En ambdues situacions (arquitectura i escultura) els arguments repicadors són els mateixos: treure la pell exterior (l'arrebossat pintat en les cases, la tela de suport i el guix pintat en la Majestat) d'un suport (maçoneria de pedra, calç i fang en les cases i troncs de fusta tallada a la Majestat), per tal de veure la textura i qualitat de l'obra.

Naturalment és una aberració actuar així en ambdues situacions!



Beget

La restauració actual

La polèmica sobre la conveniència o no d'arrebossar les façanes a Beget, o d'optar per la solució única aplicada fins a l'entrada en vigor del nou Pla General de Camprodon (1983), és més un tema de "política" que no de "restauració" (encara que aquella sempre és present en tot). Polèmiques que, d'altra banda, no són pròpies i exclusives dels darrers temps pel que fa a Beget: l'alcalde mobilitza el sometent davant l'oposició dels joves del poble a principis de segle.

Darrerament polèmica de l'eixamplament del pont medieval (algun repicadista ja hi estava posat), etc.

Per tant sembla pertinent de fer un breu comentari cronològic sobre aquests fets recents.

1965-1970:

Repicadisme com a única opció per intervenir a Beget. Amenaces de sanció a qui pinti la casa.

Restauració parcial de St. Cristòfol.

Annexió al terme de Camprodon.

1970-80:

1977: Polèmica de l'eixamplament del pont medieval del carrer Bellaire (antic C. Major-C. Bellaire).

1978-79: L'ajuntament de Camprodon davant dels fets opta encertadament per iniciar un expedient de declaració de Beget com a Conjunt Històrico-Artístic.

Es realitza un plànol d'àmbit de protecció del nucli. Avui dia aquest expedient ha desaparegut. Implica començar-lo de nou.

1979:

Elecció del 1^r consistori democràtic de post-guerra a Camprodon.

1980:

La Generalitat convoca diversos concursos pluri-municipals de planejament. Entre ells el de Camprodon-Llanars.

Concurs lliure i obert per elegir l'equip redactor. L'elegeixen conjuntament: els ajuntaments implicats, diversos Col·legis professionals i la mateixa Generalitat, de forma majoritària i democràtica.

1981-1983:

Redacció del Pla de Camprodon. Se segueix tot el procediment legal: exposició prèvia d'intencions i possibilitat d'al·legacions, aprovació inicial de l'Ajuntament elegit democràticament, in-

formació al Públic amb possibilitat d'al·legacions, Aprovació Provisional, Informació al Públic en la comissió d'Urbanisme (amb representació de diverses institucions) amb nova possibilitat d'intervenció popular i aprovació definitiva per part d'aquesta Comissió. Possibilitat de recursos d'alçada al conseller i posteriorment als tribunals.

Des d'un primer moment, la informació i la publicitat foren no solament les previstes per llei (exposició pública; publicació en Butlletins Oficials i Diaris de la "província") sinó fins i tot superiors (tècnic al servei del públic en informació pública a Camprodon; debats públics i oberts per telèfon a tothom a Ràdio Camprodon). Des del primer moment (exposició d'intencions) les idees d'intervenció a Beget apareixen reflectides (plànols), i són basades en estudis seriosos sobre la història i l'arquitectura del poble (d'altra banda mai realitzats fins aleshores).

Significativament entre els diversos suggeriments, al·legacions o recursos realitzats en el decurs de la tramitació legal, no se'n produeix ni un sol sobre el que s'hauria de fer o en contra el que el Pla proposava en el Nucli Urbà de Beget.

(El Pla fou aprovat inicialment i provisionalment a Camprodon amb 7 vots d'onze: els dels grups de PSC i CiU).

1984:

És al 1984 quan ja tot està regulat i aprovat que apareixen les primeres "campanyes" contra l'arrebossat de façanes, però molt concretament contra "l'Ajuntament de Camprodon".

1985 i epíleg:

Curiosament, tot i que el Pla fou revisat a iniciativa de la Generalitat, amb un equip tècnic elegit per diverses institucions (Camprodon un sol vot entre diversos d'altres), un consistori democràtic; un pla molt més flexible (l'arrebossat es pot combinar amb materials existents: pedra escairada, ceràmica, fusta, etc. allà on aquests existien; s'admeten gammes de colors,...), que no l'única solució admesa fins llavors: repicar i portland, forçosament i sense cap norma que la regulés. Un pla al que cap del defen-

sors del repicat no aporta el més mínim suggeriment o col·laboració prèvia, o més tard cap al·legació o recurs de cap mena. Un pla realitzat a partir de l'estudi científic del poble.

En canvi, un cop tot està legalment i democràticament aprovat, apareixen les veus contràries, sense ni un sol argument històrico-artístic o arquitectònic però defensant dogmàtica i aferrissada l'única solució que admeten: el repicat.

Fora d'aquí tot es converteix en heretgia. (Fins arribar a l'ampli repertori de qualificatius personals a tot qui no estigui d'acord amb ells. A mi p. ex. em pot arribar a succeir d'haver de demanar disculpes, o fer un retractament públic de tipus inquisitorial, pel fet d'haver-me interessat des de fa anys per l'estudi interessantíssim de l'arquitectura i la història de Beget).

Un pla elaborat democràticament, i que en definitiva el que pretenia era convertir Beget en un centre turístic amb una "intervenció arquitectònica" verídica i exemplar, posant en evidència les característiques pròpies de l'arquitectura del poble, i no fent una còpia conforme d'altres pobles mal restaurats i totalment diferents de Beget, i un consistori que tot i haver acomplert tots els tràmits legals per tal d'evitar absurds enfrontaments, ha d'acordar conjuntament amb la Generalitat la realització d'un complex i difícil Pla Especial de Beget que haurà de deixar tota intervenció prevista, casa per casa.

En canvi els "repicadors", sense cap base seriosa, imposant forçosament la seva solució única a tot arreu, poden continuar igual com sempre...

L'admirable facultat de la gent de Beget en defensa del seu patrimoni tantes voltes demostrada, es va tallar malauradament els anys 1964-65 quan es varen imposar els "repicats" de les façanes del seu poble, (i que algun veí volia continuar tractant segons "la tradició"), aquestes mateixes façanes que en el transcurs de set segles havien anat arrebossant llurs avantpassats.

