



C. CASANOVAS

El Museu de Tossa, un petit paradís cultural

MIQUEL GIL BONANCIA

No hi ha dubte que els nostres museus necessiten una revisió, una actualització, com la que es dona i pot servir d'exemple al de Tossa de Mar, on l'interès de l'actual i precedents Ajuntaments, ha fet que es pugui presentar com a modèlic en tots sentits, d'emplaçament, edifici, instal·lacions idònies, col·locació de les peces, horaris, etc., tot al servei o com a marc d'un valuós patrimoni artístic i arqueològic.

Assenyalem aquesta realitat per endavant per significar que, amb ganes i interès, es poden aconseguir resultats positius. Però, així mateix volem aprofitar aquesta avinentesa entorn dels museus, per palesar la nostra preocupació per molts d'altres, que es troben com oblidats, per part d'aquells que haurien de ser els primers interessats.

Creuen, o almenys el seu comportament així ho fa pensar, que un museu és quelcom arcaic, enutjós que, segons ells, no produeix cap benefici directe. Però, per altra banda, diuen estar convençuts que allò primer que cal donar a l'home com a tal i a la societat, és una cultura que l'alliberi de la ignorància i el porti cap als camins del respecte, la comprensió i l'estima. Cap a la superació. Llavors caldria recordar-los que els museus són font de cultura, perquè possibiliten el coneixement de la nostra pròpia terra, amb la seva història, arts, inquietuds i les consecucions de l'home en el procés evolutiu.

Una paraula desprestigiada

Si fem cas del concepte descriptiu de museu, en el qual malauradament alguns encara creuen, és un "lloc on es guarden objectes notables pertanyents a les Ciències i Arts", com si es tractés

d'un magatzem. Una altra definició és més acollidora: *Lloc destinat a l'estudi de les Ciències i les Lletres.*

Potser perquè, a Atenes, els museus eren lloc de reunió dels savis, artistes i poetes. Diuen que el primer museu fou construït, aplegat i batejat per Ptolemeu Piladelfo, l'any 280 a. de C. Es perdé el caràcter primitiu i després inclús arribaren a una forta decadència, sens dubte paral·lela amb els processos culturals dels pobles.

Varen resorgir, si bé només a les grans ciutats i en col·leccions autènticament extraordinàries, amb materials d'expolis o de botí de guerra. Perderen part del caire popular, de participació, i guanyaren en facilitats per als estudis dels elegits que havien de desplaçar-se al lloc on es trobaven. Els petits museus, aquells on es guardaven les coses del propi país, de vegades de la contrada, si algú intentà d'arreplegar quelcom, es convertiren en



REPORTATGE XAVIER RUIZ

autèntics magatzems de coses velles, sense classificar, en llocs foscos. Peces amuntegades, polsoses, moltes vegades sense que ningú no les cuidi, ni tècnic ni afeccionat, tancades, ço que vol dir mancat d'horari per si a algú li interessa de poder-les veure.

Museus que amb prou feines s'assenyalen als fullets turístics de caire comarcal o local. Si de cas, una petita referència entre tímida quan no vergonyosa.

Reconeixem que un museu dona una importància històrica i cultural al lloc. Però sembla talment com si el guardessin o esmentessin, només com a signe i no com a convicció. Allò que, a nivell particular, alguns fan per donar la sensació que són senyors o potentats i que tantes vegades són sols nous rics, amb els punts de vanitat corresponents.

La veritat és que, entre molts de nosaltres, la paraula "museu" es troba desprestigiada, denigrada potser. Caldria pensar si allò que s'hauria de fer primerament és buscar una nova paraula, idònia, expressiva, que aportés una frescor reivindicativa. Recordem

Revista de Girona

El Museu es troba a la Casa del Governador, un edifici plenament lligat a l'arquitectura i a la història de la vila.

que per treure el llast dels arcaics i discriminatoris *Hospicis* —que en el seu dia havien acomplert una funció, bé o malament—, es va haver de fer el rebateig de *Llars infantils*, nom més humà, perquè a la vegada canviaven totalment els processos seguits, però especialment la mentalització.

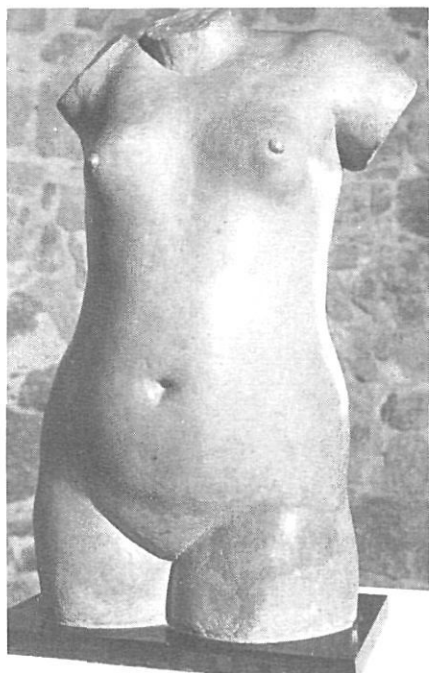
Obert durant tot l'any

Val la pena d'assenyalar aquests punts negatius quan, a la vegada, podem remarcar-ne d'altres que han aconseguit posar-se al dia, i d'una faisó natural, com espontània, però sens dubte amb unes directrius per part dels tècnics, i comprensió i ajuda dels polítics.

Per parlar del *Museu de Tossa* pot ésser orientatiu assenyalar que forma part d'un conjunt de valors que té, que acull la vila, tant geogràfic —poble al redós d'una petita badia—, com històrics, paisatgístics, culturals, monumentals i d'altres, de les quals realitats no hem de parlar ara.

En aquest cas és vàlid que l'ambient reflecteix les realitats. Per veure amb plenitud i autenticitat Tossa de Mar, o qualsevol altra població de la nostra Costa Brava, cal anar-hi entre la tardor i la primavera, quan la gent autòctona es troba en els seus quotidians afers, amb les dones cosint xarxes a la platja,





Josep Clarà



Enric Casanovas



Manolo Hugué

Museu de Tossa

i la tranquil·litat dels carrers estrets, si de cas trencada per algun lloc on hi fan obres, mentre quasi tots els establiments amb noms d'Hotel, Restaurant, Hostal, Bar, Taverna, Pub i Snack, resten tancats i silenciosos.

Tossa de Mar honora, recorda i venera els seus, com ho palesa el fet que, molts dels carrers, porten noms de persones allí nascudes o fortament vinculades. A la mateixa placeta on es troba el Museu, pot llegir-se sobre ceràmica del país: *Plaça del pintor J. Roig Soler, 1852-1909*. Per arribar-hi, a la dreta de la platja mirant a mar, hi queda la coneguda i característica Vila Vella, un dels camins de la qual segueix arran del mar, mentre per anar al primitiu, caldrà trencar pel carrer abans, el del Pont Vell que ens portarà a la porta principal de la muralla, una vegada travessada la qual, entrem a la *Plaça del pintor J. Vilallonga, 1861-1905*, d'on surt el carrer que ens dreçarà al Museu. Per altra banda, la senyalització, ja des de l'interior de la població, és visible i col·locada en llocs estratègics.

Però potser allò que demostra la cura i estima pel Museu, és el fet que roman obert tot l'any. Amb diferència d'horaris entre l'estiu i l'hivern, però qualsevol dia pot acudir-hi qui vulgui.

Nascut fa cinquanta anys

La noble austeritat del recinte queda reflectida així mateix a la façana i portalada amb gran arcada de pedra, del museu. Es tracta d'un edifici lligat

plenament a la història no sols de Tossa, sinó també amb l'Abadia de Ripoll, a la qual pertanyia en temps del feudalisme.

La casa on avui hi ha el Museu, era habitada per la família Falguera, com a representant de l'Abat de Ripoll, que era el senyor feudal de Tossa, per cessió, l'any 966 del Comte Miró II de la casa Comtal de Barcelona. Per això se'n deia, i encara avui és coneguda, com la *Casa del Governador*. Quan la desamortització de Mendizábal, la família Falguera va anar a viure a Palau de Plegamans, on tenia unes finques particulars.

Fou tancada la casa, però hi quedaren com a propietaris la família Falguera. En una caseta davant de la del "Governador", al cap de molts anys hi va instal·lar un petit Museu el Doctor Melé, qui havia recollit troballes arqueològiques.

Cal recordar que Tossa de Mar, i no es pot eludir en aquest cas un cert paral·lelisme amb Cadaqués, fou visitada ja, des del segle passat, per tota mena d'artistes de casa nostra i estrangers, que hi trobaren atractius i inspiracions per a les seves obres, i repòs o tranquil·litat per al cos. Aquesta presència fou notable i fins i tot decisiva en alguns aspectes.

L'any 1935 sorgí la idea de fer un Museu a Tossa, ja que a més de les troballes arqueològiques que guardava i havia entregat el doctor Melé, mort anys abans, es comptava amb promeses de donacions de quadres d'alguns pintors. La realització de la idea, fou tramitada pel catedràtic i crític d'art Albert del Castillo, el pintor i assagista Rafel Benet, l'Enric Casanovas, escul-

tor, i el pintor txec George Kars, encapçalant el grup d'artistes i intel·lectuals que es trobaven a Tossa per passar-hi temporades, que sempre procuraven anar allargant.

Els mateixos varen tenir cura d'anar a trobar la família Falguera, perquè aquesta llogués la casa a la Generalitat de Catalunya, i aconseguit aquest desig, va fer-se la primera adequació de l'edifici per a Museu. El Museu va ser inaugurat el setembre de 1935, amb assistència del Conseller de Cultura de la Generalitat senyor Ventura Gassol. Poc després fou visitat pel President de la República senyor Manuel Azaña.



Enric Monjo



Joaquim Sunyer



Antoni Vila Arrufat



Francesc Domingo

Amb la guerra, el Museu va romandre inactiu. Els guardes i la família Pujals, de Tossa, van custodiar el fons d'art, en ocasions amb valentia, durant la guerra i també a la postguerra. Acabada la guerra, molts béns de la Generalitat varen passar a la Diputació de Barcelona, i entre ells, el Museu. Per la situació geogràfica, la Diputació de Girona va reclamar els drets al Museu, la qual cosa provocà unes converses que portaren, com a decisió final, el fet que les dues corporacions renunciessin a aquesta propietat, i passés, o la donessin a l'ajuntament de Tossa de Mar. El conveni fou signat en un acte al mateix Museu, que tingué lloc el 29 de gener de l'any 1966 i al qual, per cert, ens hi trobàvem presents. El llavors President de la Diputació de Barcelona, senyor Joaquim Buxó, Marquès de Castellflorida, i el de Girona senyor Joan de Llovet i Llavari, feren la donació a l'alcalde de Tossa, senyor Pere Ansón.

El fons del Museu havia passat així a l'Ajuntament, però la propietat de l'edifici seguia essent de la família

Falguera. S'arribà així a l'any 1964, en què essent alcalde de Tossa el senyor Sebastià Coris, preocupat sempre pels aspectes culturals de la localitat, va començar els tràmits per a la compra de la casa que tenien llogada per guardar-hi les peces del Museu. Les gestions arribaren a bon fi, i la *Casa del Governador* fou comprada per la quantitat de 630.000 pessetes. I més encara, s'adquirí a altres propietaris una casa del costat i una altra d'enderrocada, un solar que hi havia a continuació, coses que costaren en total 250.000 pessetes. Tot ja amb una idea que ara cal portar a cap: l'ampliació del Museu.

La distribució i el contingut

La sensació de lluminositat, polidesa, cura i coordinació que se sent en tot lloc acollidor, la notem d'ençà del moment que, travessada la porta, ens trobem en una sala, no gaire gran, amb funcions de rebedor. A la dreta hi ha una taula amb fullets informatius i postals, rera la qual es troba una noia que complementa les informacions que

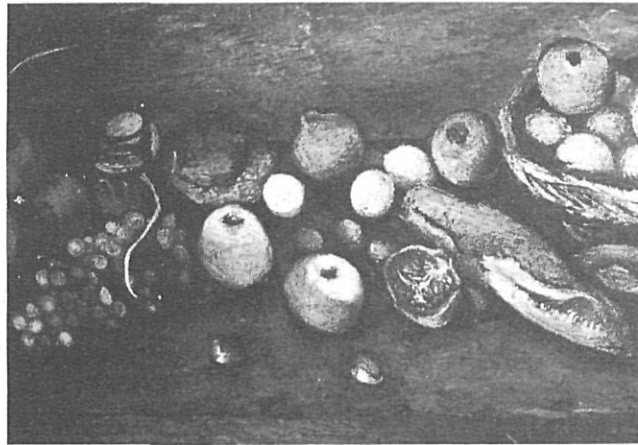
puguin demanar-li els visitants. Hi ha escultures de Vallmitjana, Rebull, Monjo, Marès, Hugué, Guasch, Freixenet, Casanovas i Bancells. És aquest indret a la vegada, centre des d'on es va als altres compartiments del Museu.

També a la dreta, i al costat de la taula, mitjançant tres esgraons hom puja a la primera sala, on es troben quadres d'autors estrangers, entre els quals cal assenyalar Jean Metzinger, George Kars, Olga Sacharoff, Jean Paul, Oscar Zügel, Serge Brignoni, Paul Rickenbacher, Roger Limouse, Verité Cuillard, Schullein, Petersen, Walter Kampf, Leillard, Sabourard i Jenson.

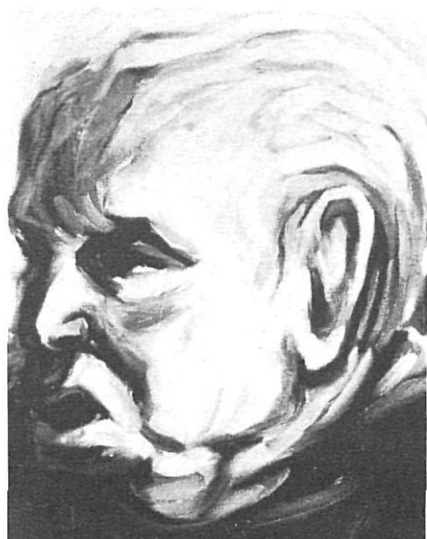
Una segona dependència, així mateix amb obres de pintors forans, guarda el quadre més valuós, conegut o bé que li ha donat més renom. Es tracta del *Violinista celeste*, de Marc Chagall, qui, referint-se a la població, que tan bé coneixia, la definí com *Tossa, paradís blau*. D'altres companys, de la mateixa sala són Metzinger, Scharoff, Gen Paul, Jansen, Kars, Zügel, Klein i Brignoni.



Jordi Mercadé



Miquel Villà



Jansen



J. Metzinger



Georges Kars

Museu de Tossa

Altra volta a l'entrada, des del mig es passa a un indret on s'ha restaurat un vell forn, i que era l'antiga cuina de la casa que ara guarda unes ceràmiques donades per alguns afavoridors del Museu, esperant la instal·lació definitiva del que resta de material arqueològic procedent dels encontorns.

Més a l'esquerra, es baixa a un soterrani on es guarden ara tres àmfores i també guarda espai per al nou material arqueològic.

I encara de la sala-entrada hom pot anar a la *Torre d'Homenatge* o *des Codolar*, que forma part de la casa, i havia estat la presó, on ara, al mig hi ha un tors femení obra de l'escultor Josep Clarà.

Reculem per pujar al primer pis, on la sala és més gran, i hi trobem pintures figuratives de Pruna, Sunyer, Vila Arrufat, Sisquella, Francesc Domingo, Xavier Nogués, Grenyer, Canals, Camps Ribera, Grau Sala, Mataró, Villà, Palau, Vilallonga i Barrau.

També una col·lecció de pintura catalana d'entre guerres 1918-1935 amb obres de Joan Colom, Mompou, Togores, Gimeno, Pere Creixans, Lola Bech, Mercadé, Vila Puig, etc.

Al costat, en una de més petita que en el seu temps fou una alcova, podem veure-hi pintures de Serra, Lloveras, Domingo, Benet, Brull i Bosch-Roger.

En una altra, també menuda hi ha dibuixos, entre ells de *Perpiñà-Citoler*, *Selvetgio*, *Jaume Pla*, *Galimany*, *Quera* i *Granados Llimona*.

Hi ha així mateix obra de la generació actual de pintors tossencs o vinculats a la vila, com són *Joan Cruspinera*, *Quim Hidalgo*, *Emília Xargay*, *Lluís Roura*, *Emília Castanyeda*, *Jaume Oates*, *Pujolboira*, *Barnades*, *Tarrasó*, *Cruañes*, *Albertí*, *Condins*, *Guerrero Medina* i *Porta*.

Encara hi trobem una alta sala amb quadres, molts dels quals són premis del Concurs que cada any, d'ençà del 1957 es fa a Tossa de Mar, com a confirmació de la seva estima vers l'art. Recordarem que aquí per primera vegada tingueren lloc aquestes manifestacions, a les quals acudeixen coneguts artistes. Hi ha obra de Pujol, Tur, Sarquella, Ministral, Bech, Morató, Aragonés, Martínez Lozano, Costa Sobrepera, Lluch, Blayà, Sarabia, Illana, Anglada, Bordello, Serret, Soler-Jové, Mayol, Llopart, Fusté, Font Sellabona, Degenzo, Salleras, Vila Plana, etc.

Per arribar fins al segon pis, s'ha fet una escala nova, funcional però que encaixa amb l'estil i apleix la seva finalitat. Per aquesta es puja a una gran sala nova, resultant de l'habilitació de les golfes, on hi haurà totes les obres procedents dels premis del Concurs d'Art de Tossa, moltes de les quals són

les que hem ressenyat ara al pis de baix.

També des de la sala d'entrada, es pot anar a una balconada-espai-mirador que queda sobre la platja de *Es Codolar*. Això sí, la porta, com quasi totes les altres, és d'una mida que a molts els obliga a ajupir-se, per tal de no donar un cop de cap a la forta pedra.

Les últimes reformes

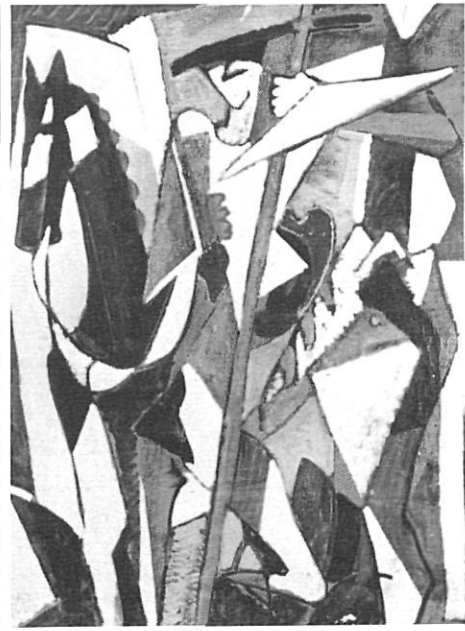
L'obriment, una vegada acabades les darreres obres, tingué lloc la vigília de Sant Pere del darrer any. Manca ara la part arqueològica, la qual anirà al soterrani, solta o amb vitrina segons les peces. Les primeres seran les prehistòriques, i també hi haurà una part més abundosa de l'època ibèrica-romana, fins arribar a la Tossa medieval. De totes maneres, tal com hem assenyalat, s'han comprat ja terrenys al costat de la "Casa del Governador", i



G. A. Klein



Marc Chagall



Oscar Zúgel

s'espera que l'ampliació del Museu es farà aviat, i així hom podrà donar cabuda a noves peces que arriben i que d'altres han promès de donar.

Quant a aquesta possible ampliació, l'alcalde ha promès de tenir-la endegada abans de les properes eleccions. Com que es tracta d'un solar tot serà obra nova, i potser aquí sorgirà la polèmica, ja que alguns són partidaris de fer-ho molt modern, mentre que altres volen que el nou edifici estigui d'acord, no sols amb la "Casa del Governador", sinó també tot el conjunt de la Vila Vella, de la qual el Museu forma part, i que, per altra banda és *Monument Nacional*. I això condiona. La mateixa *Casa del Governador* o Museu, assenyalat perfectament la pauta i possibilitats, és a dir, de fora conservant la noble presència, i de dins adaptació respectuosa a les necessitats d'unes modernes instal·lacions per mostrar les obres d'art i les peces arqueològiques.

Entre elles, les procedents de les excavacions fetes l'estiu passat al *Mas Caboti* pels arqueòlegs Albert López, Xavier Fierro i Màrius Zuchitello, amb importants troballes. Per la seva part, l'escultor Frederic Marès ha donat al Museu una *Venus* de la qual és autor.

Pel que fa a pintures, el senyor Josep M.ª de Solà-Morales, d'Olot, ha donat un quadre de Mn. Josep Soler de Morell, que representa una vista de Tossa de Mar, on havia viscut durant 30 anys. També s'ha rebut una important col·lecció de 10 obres del pintor Francesc Serra, i 3 de Frederic Lloveras, l'artista que tenia casa a Tossa.

Es mantenen contactes per a noves donacions, per a les quals hi ha les portes obertes. Cal recordar que el Museu va ser el primer a començar a

aplegar com a col·lecció, pintura moderna, i encara que relativament petita, també tingué en aquest caire, la primera de pintura estrangera el 1930, en una època en què van venir molts pintors forans i portaren noves tècniques, llavors no apreciades, però que els organitzadors del Museu varen saber valorar. Els temps han demostrat que no s'equivocaren, ja que actualment són figures dins el món de l'art i enriqueixen el conjunt.

Un Museu estimat per tothom

Hem constatat, doncs, l'alta valoració artística i d'instal·lacions del Museu, el qual a la vegada necessita uns mitjans econòmics per a subsistir i anar millorant i ampliant les seves dependències. L'ajuntament, propietari o usufructuari del Museu, pel fet de ser del poble, és qui cuida, administra i hi posa les diferències necessàries. Aquesta convicció d'ajuda mai no ha estat discutida. Es tracta de l'edifici d'un contingut que valora la població, i el Museu és estimat per tots.

L'any passat varen visitar el Museu unes 15.000 persones, les quals abonaren l'entrada que val 65 pessetes. A més, d'altres hi entraren de franc, per tractar-se de col·legis i grups de jubilats, entre ells 2.000 de Granollers, que hi anaren en diferents viatges d'acord amb allò convingut.

Més d'una vegada hi ha hagut visitants que han manifestat que havien anat a Tossa, i concretament al Museu, només per veure el famós quadre d'en Chagall.

És important, així mateix, la correspondència establerta amb diferents centres que s'han interessat per detalls del Museu. Diversos museus ameri-

cans i italians especialment, demanaren intercanvis de publicacions i aquestes es porten a cap. Cal esmentar també que el *Centre d'Estudis Tos-sencs*, té, de poc, una publicació, el primer número de la qual és "Noves aportacions al coneixement de la vila romana dels Ametllers" i la segona "El comerç marítim de Tossa a través del port barceloní (1357-1553)". Nota agradable és el fet, que la Casa Reial espanyola s'interessés per aquestes publicacions, i per això hom els hi va remetre.

Amb l'ampliació es projecta completar el cicle històric de la Vila, amb l'expandiment fora de la muralla, el gran creixement del s. XVIII i la Tossa moderna.

Per acabar diguem que el Museu és regit per una Junta que presideix l'alcalde, senyor Telm Zaragoza, i actua com a Director tècnic el senyor Vicenç Esteban i Darder, a les ordres del qual està al Museu Na Rosa Beranset. Les reunions de la Junta són periòdiques i sempre que, per alguna motivació, ho creguin convenient. Els sistemes de seguretat, vigilància, foc, etc. s'han anat adequant amb els millors elements necessaris tècnicament coneguts.

Quant a administració, per ara depèn de l'Ajuntament, però hi ha bones relacions tant amb la Generalitat de Catalunya com amb la Diputació de Girona.

El nou pas, amb les obres per ampliar les instal·lacions, obrirà sens dubte nous horitzons tant de caire artístic, arqueològic com possiblement de cooperacions.