

RESERVA INTEGRAL
Prohibida la
caça i la pesca



L'Espai Natural Protegit

L'Espai Natural Protegit (abreujat ENP), és dividit en dues àrees de Paratge Natural d'Interès Nacional (PNIN), polígons segons la Llei, les quals inclouen tres zones de Reserva Integral (RI).

Les dues àrees de PNIN es troben a N. i S. de la Muga respectivament, i podem dir que són separades per la urbanització "Ampuriabrava".

PNIN. Polígon 1

L'àrea protegida al Nord de la Muga coincideix pràcticament amb el llit de l'antic estany de Castelló d'Empúries.

Al N. l'espai protegit limita amb el grau de Santa Margarida, i segueix cap a l'interior, passant més o menys pel camí vell que unia Roses amb Pedret.

A ponent el límit és el camí rural de Pedret a Castelló. Els límits sud i de llevant són la Mugueta, el Salins i el mar.

La Reserva Integral 1, al cor de la zona, comprèn el mar cap a l'interior:

– L'estany del Tec i algunes de les closes conegudes amb el mateix nom (les que llinden amb l'Aigua Clara i actuals arrossars), dedicades a prat de dall i de pastura de cavalls i vaques.

– L'Aigua Clara (única resta verge de l'antic estany de Castelló) ocupada per extensos canyissars i balcars.

– Els estanys de Palau, coberts de canyissars a la part més profunda i d'herbassars palustres, aprofitats pel bestiar o dallats, la part menys profunda situada cap a l'interior.

– Els arrossars actuals (unes 50 Ha. tornades a conrear del 1980 ençà).

– Els estanys d'en Massot i l'Albert. Salsures i prats inundables aprofitats com a pastures.

– L'estany de Mornau. Sovint cobert d'aigua, té bones taques de lliris grocs i bosquets incipients de tamaris. Utilitzat com a pastura per cavalls.

– L'estany de Vilaüt. D'aigües permanents, tret d'anys de molta secada,

poblades temporalment per ranuncules. També s'hi troben taques de jonques d'aigua, aigües lliures i bosquets de tamaris a les vores.

L'estany i els prats que l'envolten són aprofitats per la pastura de vaques.

El PNIN, el qual inclou i envolta la RI 1, comprèn a més, de mar cap a l'interior:

– La Rubina. Zona situada entre el Salins, el Grau de Sta. Margarida, el mar i la carretera Castelló-Roses (camí ral). És formada bàsicament per "peces" d'una vessana i quart, limitades per recs i vores de tamaris. Aquestes peces varen aparèixer arran del repartiment de terres entre els veïns de Castelló, a causa de la desamortització a finals del segle XIX.

A la Rubina també hi ha una part d'estanyols salabrosos: els Fangassos, unes sulsures a la part més litoral, separades del mar per un cordó de dunes prou ben conservat, i uns estanys d'aigua dolça, els del Tec.

– Els aspres. Vorejant a NE la zona d'estanys, trobem una part formada per algunes closes, i sobretot per conreus, bàsicament vinya, els quals s'estenen entre el mas de la Torre i el Panardell, passant pels masos de les Torroelles i de Vilaüt.

– Les closes. Entre el Panardell i Castelló s'estenen les closes, zones de pastura i de dall voltades de recs i tancades (closes) per arbres de ribera (saules, pollancre, arbres blancs, oms, freixes,...) o de plana (roure martinenc, suró.). Les closes són inundades periòdicament per rentar les sals que conté el sòl. En aquesta zona hi ha dos conjunts d'estanys, els de Pau i els de Sant Joan dels Erms (o també Sant Joan ses closes).

Les closes d'aquesta zona són anomenades de Mornau, Mont Major, Sant Joan,...

2804

Diari Oficial de la

S, el rec-camí que delimita una faixa de costa de 140 m fins al camí d'Empúries, que remunta fins a Can Caramany. Creua el riu Vell i té com a límit el camí que mena a Cinclaus, travessa el poble i, tot seguint el camí que va a Empúries, deixa aquest nucli al SE i arriba fins al riu Vell. Segueix el curs d'aquest fins a la desembocadura i recorre la costa fins al punt de partença — la Muga —, i així es tanca el polígon.

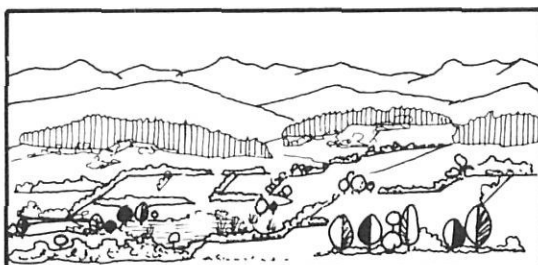
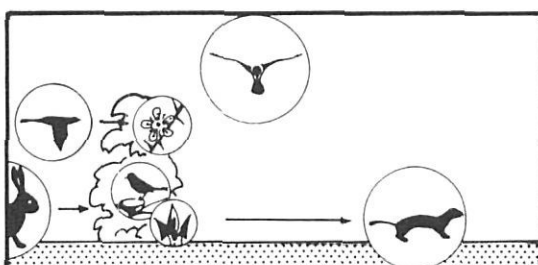
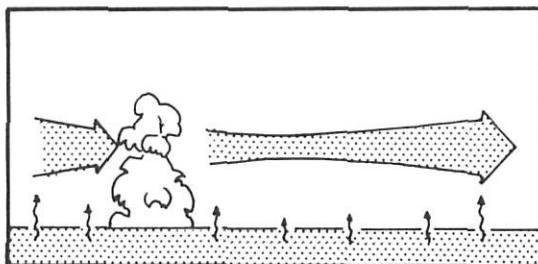
Per tant, ordeno que tots els ciutadans als quals sigui d'aplicació aquesta Llei cooperin al seu compliment i que els Tribunals i les Autoritats als quals pertoquei la facin complir.

Barcelona, 28 d'octubre de 1983.

JORDI PUJOL
President de la Generalitat
de Catalunya

Revista de Girona

Aiguamolls



De dalt a baix:
Les closos frenen el vent, redueixen l'erosió eòlica, protegeixen els cultius i redueixen l'evaporació del sòl.

Les closos augmenten les precipitacions i les rosades.

Les closos són l'hàbitat de nombrosos animals i plantes. La varietat dels animals i plantes reforça l'equilibri biològic.

Les closos i bosquets embelleixen el paisatge, tanquen de forma natural els prats i fan ombra al bestiar.

– Els cultius. La franja que va de Castelló a la Rubina, a la vora esquerra de la Mugueta i els Salins, és ocupada per camps de cultiu molt fèrtils. Hi destaca la zona del Vernar de Dalt i de Baix, a tocar el Madral i la Mugueta respectivament.

PNIN. Polígon 2

Al sud de la Muga trobem una gran taca protegida entre el riu i el Sirvent, la qual va de mar fins a uns 5 km. a l'interior. Més al sud, l'espai protegit remunta el Fluvià des del mar fins al començament del terme de Torroella de Fluvià. Al litoral queda protegida la franja que va de la gola del riu fins al Riu Vell.

Al Polígon 2, hi ha dues Reserves Integrals:

– *Reserva Integral 2.* Llacunes d'entre la Muga i el Fluvià. Entre ambdós rius s'estén un sistema llacunar format per vuit llacunes ("llaunes" en terminologia local) que de N. a S. són: la Muga Vella, l'estany d'en Túries, la Rogera, la Serpa, la Fonda, la Llarga, la Massona i l'estany Sirvent.

Les llacunes, comunicades amb el Fluvià, i amb la Muga només durant les crescudes del riu, són molt properes al mar, paral·leles entre si i perpendiculars a la costa. Són d'aigua salabrosa i tenen fondàries variables, però per terme mitjà són d'1'5 metres.

Les llacunes reben aigua dolça del rec del Molí, el qual desemboca a la Massona, i ocasionalment del Fluvià i de la Muga. Durant les llevantades, les onades travessen les dunes, es forma un estanyol al llarg de la part interior de la platja i l'aigua salada penetra al

Termes municipals beneficiats

Termes municipals beneficiats per la Llei 21/1983 de 28 d'octubre, de declaració de Paratges Naturals d'Interès Nacional i de Reserves Integrals zoològiques i botàniques dels Aiguamolls de l'Empordà, i superfícies.

Paratge Natural d'Interès Nacional

– *Polígon 1.* Ocupa part dels termes municipals de Castelló d'Empúries, Roses, Palau-saverdera, Pau, Pedret i Marzà i Peralada.

Superfície 2.364,5 Ha.

– *Polígon 2.* Ocupa part dels termes municipals de Castelló d'Empúries, Sant Pere Pescador, l'Armentera i l'Escala.

Superfície 2.419 Ha.

TOTAL SUPERFÍCIE PNIN 4.783,5 Ha.

Reserves Integrals

– *Reserva Integral 1.* Comprèn els estanys i closos del Tec, els estanys de Castelló d'Empúries (Aigua Clara i arrossars actuals), els estanys de Palau, Vilaüt i Mornau.

Inclosa al Polígon 1 del PNIN, ocupa part dels termes municipals de Castelló d'Empúries, Palau-saverdera i Pau.

Superfície sector a	15 Ha.
sector b	319 Ha.
Total	334 Ha.

– *Res. Integral 2.* Comprèn les llacunes i els marjals ("salsures") que es troben

entre la Massona i l'estany d'en Túries (entre les desembocadures dels rius Muga i Fluvià).

Inclosa al Polígon 2 del PNIN, ocupa part del terme municipal de Castelló d'Empúries.

Superfície 532,5 Ha.

– *Reserva Integral 3.* Comprèn l'illa de Caramany, situada aigües amunt del Fluvià, a uns 2 km. de la desembocadura. Inclosa al Polígon 2 del PNIN, ocupa part del terme municipal de Sant Pere Pescador.

Superfície 1 Ha.

Zona total protegida 4.783,5 Ha.
(Reserves Integrals total 867,5 Ha.)



La protecció de la zona frenarà en sec la invasió dels aiguamolls.



Encara hi ha zones intactes, com la de l'estany de Túries.

sistema llacunar a través de la Rogera. El comportament, pel que fa a l'aigua, és el propi de les llacunes litorals.

Al voltant de les masses d'aigua s'estén una estepa de salicòrnia ("salsura") d'important extensió, i que s'inunda temporalment per efecte de les llevantades o les pluges fortes.

A l'interior de la zona es troben les closes del Cortalet.

Aquesta zona és la que ha patit menys la intervenció humana. El desembre del 1984 va ésser adquirida per la Generalitat de Catalunya.

– *Reserva Integral 3.* Illa de Caramany. Aquesta illa va ésser formada com a resultat d'unes obres de redreçament del Fluvià. Per evitar l'erosió del marge dret del riu, aigües avall de Sant Pere, a la zona de la Timba, es va obrir un canal al marge esquerra per intentar que el riu anés recte. Com a resultat el bosc d'en Nicanor o de Caramany va ésser aïllat. Aquest fet que succeïa el 1979 augmentava considerablement l'interès del bosc com a mostra força intocada de bosc de ribera i com a refugi ornitològic.

L'illa es troba a uns 2.000 m. de la gola del Fluvià, i té una Ha. de superfície aproximada.

La resta de zones protegides en forma de PNIN, de N. a S. són:

– Camps de cultiu entre la Muga i el rec del Molí. En aquesta zona es troben zones conreables de bon rendiment, al voltant de masos com els de Túries, Bellesguard, Cortal Avinyó, Mas Gou, Mas d'en Vera, Can Reixach, Mas Llobet...

– Closos entre el rec del Molí i el Sirvent. En aquesta zona es troba un extens conjunt de closos: La Gallinera, les Paques, les Pastelles, les Roiquetes... de gran interès ramader i paisatgístic. A ambdós costats del Sirvent s'estenen les "feixes" (igual origen que les "peces" castellanines) de l'antic estany de Sant Pere i els Fangassos.

– Vores del Fluvià. Les vores del Fluvià, a diferent distància del riu segons els trams, són protegides fins arribar al terme de Torroella de Fluvià. Agafa, per tant, part dels termes de Sant Pere i l'Armentera. La zona protegida comprèn boscos de ribera, antics braços del riu i alguns cultius.

– Franja litoral de la gola del Fluvià al grau del riu Vell. La platja, i dunes, esteses entre els dos punts esmentats, són protegides. L'espai conservat s'endinsa cap a l'interior en alguns punts com: la Fanguera de les Goles, el Clot de les Botigues, la llauna de la Devesa i la closa Tancada, arribant fins a Cinc Claus per aquest punt.

JORDI SARGATAL i VICENS
DIRECTOR DE L'ESPAI NATURAL PROTEGIT

Superfícies i percentatges

	Sup. en Ha.	% esp. prot. ⁽¹⁾	% munic. prot. ⁽²⁾
Castelló d'Empúries	2.744,5	57,4 %	65,6 %
Sant Pere Pescador	614	12,8 %	34,5 %
Palau-saverdera	488	10,2 %	31,1 %
Peralada	424,5	8,9 %	9,1 %
Pau	224,5	4,7 %	21,5 %
Pedret i Marzà	125	2,6 %	14,7 %
L'Escala	100	2,1 %	6,1 %
Roses	51,5	1,1 %	1,1 %
L'Armentera	11,5	0,2 %	2 %

(1) % del total de superfície protegida.

(2) % protegit de la superfície municipal.