

## una visió científica de la natura: el museu del parc nou

per  
**MIQUEL RIERA i TUSELL**

De ben segur que després d'haver llegit l'article de J. M. Mallarach "LA PEDAGOGIA DE LA NATURA A LA REGIÓ VOLCÀNICA D'OLOT", el lector s'hagi pogut fer càrrec que l'encant de la comarca d'Olot es deu, en gran part, a un conjunt de singularitats naturals, que li donen un caràcter propi diferent de tantes altres contrades belles del nostre País.

L'article de l'amic Mallarach serveix de recordatori de les característiques naturals de la zona i al mateix temps justifica les inquietuds que en l'aspecte pedagògic mostren persones lligades al camp de l'ensenyament, científics, erudits i també institucions populars com Centres Excursionistes, Grups d'escoltisme, Grup Ornitològic,... o de caire social, com la Cooperativa de Minusvàlids, llar del Pensionista,... que veuen clar l'interès en conèixer els elements naturals.

Una contemplació de la natura és molt sana però si s'enriqueix amb un esperit de voler entendre-la esdevé apassionant: el perquè del caràcter del clima, com es varen produir les erupcions volcàniques, l'origen de les planes olotines, els significat del per què s'imbriquen boscos permanentment verds amb d'altres que perden les fulles a la tardor, viure les estacions i esperar cada època de l'any el retorn d'aquelles plantes que configuren el paisatge vegetal, que sempre canvia, i de manera cíclica.

El pagès tradicional ha comprès, al llarg de la seva vida tan lligada al medi natural, aquests ritmes cíclics de vida. Ha arribat a conèixer els prats on duia a pasturar els ramats, els boscos on caçava, treia llenya, suro, carbó o fusta. Sabia perfectament, encara que en ocasions no s'actués com correspon, el tracte que es mereix cada tipus de bosc. Dels animals es coneixia els costums, seguir llur rastre, quins eren benefactors i quins el podien atacar el bestiar o envair els camps. I tantes altres coses!

Lògicament aquest aprenentatge del pagès tradicional no comptava amb la lectura de llibres ni passava per l'escola en la major part dels casos.

A mida que les tasques del camp s'han anat modernitzant, aquest coneixement per part del pagès ha anat disminuint. En moltes ocasions esdevé confús. La tendència és que l'home que llaura la terra ja no ho fa a peu sinó amb tractor, no veu les plantes que trepitja i de moltes no sap ni el nom. Es barregen interessos, les possibilitats que ofereixen determinats adobs, serres mecàniques, engins per a desemboscar,... tempten l'home i s'obren ferides sagnants sobre la pròpia mare terra que fan esgarriar.

Avui es comencen a conèixer cada cop més, casos de "pagesos" que fan disbarats. Però l'urbanitzador, l'home de ciutat que irromp en el món rural, que trafica amb masovers,... tots ells fan encara desastres més grossos. I així s'explica que aquell paisatge que des d'antic l'home havia anat agençant, humanitzant-lo i fent-lo còmodament habitable, a un ritme lent i serè, es vagi deteriorant i esdevingui lleig.

Per estimar s'ha de conèixer i avui dia hi ha molta ignorància sobre la natura. També és cert que el modus de vida ha canviat. No és possible que d'una manera generalitzada es pugui arribar a conèixer la terra com ho feia el pagès d'antany. La gent viatja en cotxe, corre, té un horari de treball o d'esbarjo que no té res a veure amb la durada canviant dels dies al llarg de les estacions. Inclús a Olot, que no té gran cosa a veure amb les urbs monstre de ciment i asfalt, aquest deslligament és desesperant. Cal doncs apropar els habitants a la natura per que la puguin conèixer, però l'aprenentatge haurà d'ésser forçosament diferent al dels nostres avantpassats.

El títol de l'article parla d'«UNA VISIÓ CIENTÍFICA DE LA NATURA». Convé esclarir que una visió científica dels fenòmens naturals no ens donarà una resposta completa del que és el món. Qui hagi llegit llibres de divulgació científica, com el popular COSMOS de C. SAGAN,<sup>(1)</sup> o d'ASIMOW<sup>(2)</sup> i un llarg etcètera, haurà pogut palesar com el mètode científic segueix que no s'acaba mai, i per cada resposta que logra, planteja moltes més qüestions.

No s'interpreti això com un despreci a la ciència moderna, però és clar que ningú de nosaltres no viurà prou com per saber com és l'Univers, les distàncies interestel·lars imposen barreres, al menys a aquest nivell, infranquejables. I també a nivell molecular, atòmic, subatòmic. Tot és tan petit i buit, i a sobre encara es descobreixen noves partícules que no es poden imaginar. És possible que algú pugui sentir-se satisfet amb aquest coneixement progressiu, forçosament parcial, però és preferible optar per altres camins, i és clar no científics, si hom vol saber quin paper juga en aquest món.

Però bé, tot el que la ciència ha resolt i pot explicar és evident que s'ha d'utilitzar en l'aprenentatge dels fenòmens naturals, més tenint en compte que ara no es viu com ho feia el pagès dels segles passats, o els pells roges americans. Per a ells la ciència moderna no els hagués servit, els hagués estat sobrerera. I això més val recordar-ho.

Quan es diu que en el Parc Nou s'exhibirà la descripció científica de la natura s'ha d'entendre, doncs, que es tracta d'una visió parcial i que omple una part de l'enfoc, més global, que s'intenta donar de la natura en el Museu Comarcal de la Garrotxa.

En aquest sentit convé analitzar, en el cas d'Olot, en què consisteix tal descripció científica, quins objectius es pretenen assolir en el context comarcal, quin funcionament ha de seguir aquest Museu, les possibilitats que sigui un projecte útil i realitzable, inclús justificar la idoneïtat del recinte del Parc Nou per aquest fi.

#### CIRCUMSTÀNCIES POLÍTICO-SOCIALS

El medi natural olotí és actualment centre d'atenció de diversos sectors de l'administració. L'ajuntament

d'Olot, la Diputació de Girona, i el Servei de Museus i la conselleria de Política Territorial de la Generalitat. Es troba en vies de realització el Museu comarcal de la Garrotxa, s'ha adquirit fa un parell d'anys el nucli més important de la Fageda de Jordà per part de la Diputació i encarregat un projecte de la seva funció pública.<sup>(3)</sup> S'ha creat, a més, un Camp d'Aprenentatge per part de la Conselleria d'Ensenyament i constituïda la Junta de Protecció dels volcans prevista per la llei que cataloga a la Zona Volcànica de Paratge Natural d'Interès Nacional.

En totes aquestes actuals circumstàncies, el Museu projectat en el Parc Nou pot realitzar un paper decisiu, però per a mostrar-ho amb claretat, és preferible que primer sigui exposat com està concebut.

#### EL MUSEU DE CIÈNCIES DEL PARC NOU

La finca del Parc Nou es troba situada al límit nord-occidental dels paratges de la Moixina. Actualment és de propietat municipal i és un parc obert al públic on a més s'hi troba el Museu d'art Modern.

Té un gran interès, ja que conserva una mostra única de la primitiva vegetació natural del Pla d'Olot,<sup>(4)</sup> tenint en compte que pel fet d'haver estat durant molt temps tancada i exempta de tot tipus de depredació es troba en un estat excepcional. L'interès natural es veu augmentat pe la qualitat del substrat geològic. L'esplendorosa roureda de roure pènel es troba situada sobre promontoris de les laves més recents del vulcanisme olotí i que sobresurten com illots d'una capa de llims, fangs i llots que s'havien sedimentat anteriorment al fons d'un llac originat de resultes de l'emissió de lava del volcà de la Garrinada. És clar, doncs, que al gran atractiu vegetal s'hi afegeix un sòcol geològic molt significatiu de la zona.

A part de l'establiment d'un Jardí Botànic de vegetació natural, el qual es basa en el fet que la vegetació del Parc Nou li dona un caràcter particularment propi, la finca compta amb l'edifici de la torre d'En Castanys, construït l'any 1845 i que reuneix les característiques idònies per a ésser destinat a Museu de Ciències Naturals.

A Olot però, el veritable Museu de la Natura és el propi paisatge natural. El Jardí Botànic proposat no necessita d'altres plantes de les que espontàniament hi creixen, de manera que el Parc Nou esdevé insubstituïble.<sup>(5)</sup>

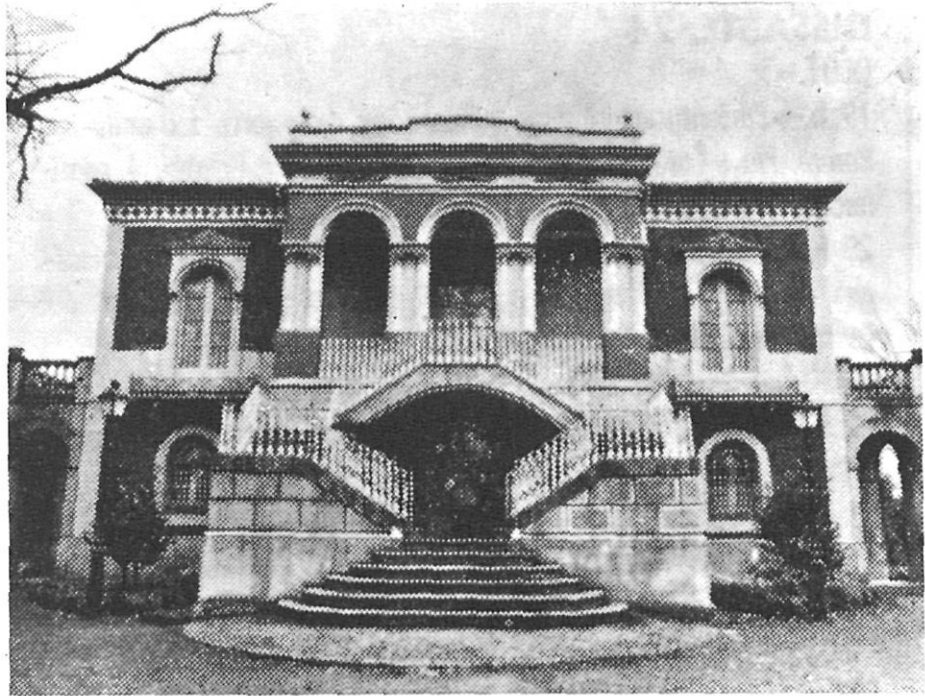
(1) SAGAN, C. (1980) "Cosmos". Ed. Planeta, Barcelona.

(2) ASIMOW, I. (1973) "El Universo". Alianza Editorial, Madrid.

(3) MALLARACH, J. M.ª (1982) "Anàlisi d'opcions per tal d'optimitzar la fundació pública de la finca de Can Jordà. Diputació de Girona.

(4) BOLÒS, A. DE - BOLOS, O. DE (1951) "Sobre el robledal del llano de Olot" Colecció Botànica, Vol 3, fasc. a nº 9. Barcelona.

(5) BOLÒS, O. DE (1979) "Història del Parc Nou d'Olot". Col·lecció EL BURÍ I LA PLOMA, nº 15. Olot.



L'edifici del Parc Nou estaria en principi, destinat a ésser Museu de Ciències Naturals.

És del tot necessari esborrar la imatge d'un Museu com una simple exposició, més o menys llarga d'objectes. Un museu ha d'ésser quelcom viu, capaç d'engrescar el visitant. En realitat, la conservació de col·leccions comporta unes possibilitats de recerca al voltant de les quals en deriven treballs i experiències de gran interès que es poden donar a conèixer. L'interès pedagògic d'un museu passa inevitablement per la tasca que s'hi realitza i si, a més, es fa possible la intervenció d'escolars, les perspectives són encoratjadores.

És aquest darrer aspecte el que convé potenciar. Això, lògicament, va lligat a una renovació pedagògica que s'està impulsant de nou i que comporta el coneixement de l'entorn natural i social. A la zona volcànica d'Olot, per motius sobradament coneguts, s'han realitzat treballs en un ampli ventall de camps i, en particular, en el del medi natural, que és el que ens afecta. Un d'ells és el llibre "Els volcans Olotins i el seu Paisatge",<sup>(6)</sup> i representa una eina molt útil de cara que els educadors s'animin a endur-se'n els alumnes al camp, a exercitar l'observació metòdica, a aprendre a establir relacions entre els diversos fenòmens i elements del paisatge percebut.

Tenint en compte aquesta porta oberta a la Natura, —el veritable Museu olotí—, es pot intentar definir les funcions i instal·lacions que hauria d'oferir.

Si només es comptés amb aquest projecte, l'estructuració del museu hauria de fer-se en una triple dimensió: Una actuació pedagògica, una acció de recerca i una acció de preservació del medi. Hi ha a més el ja esmentat projecte de codicionament de la finca de Can Jordà, on sembla que s'hauria de planejar especialment

els dos darrers aspectes, mentre que el museu exerciria una funció pedagògica a dos nivells:

- a nivell de les escoles.
- a nivell del públic en general.

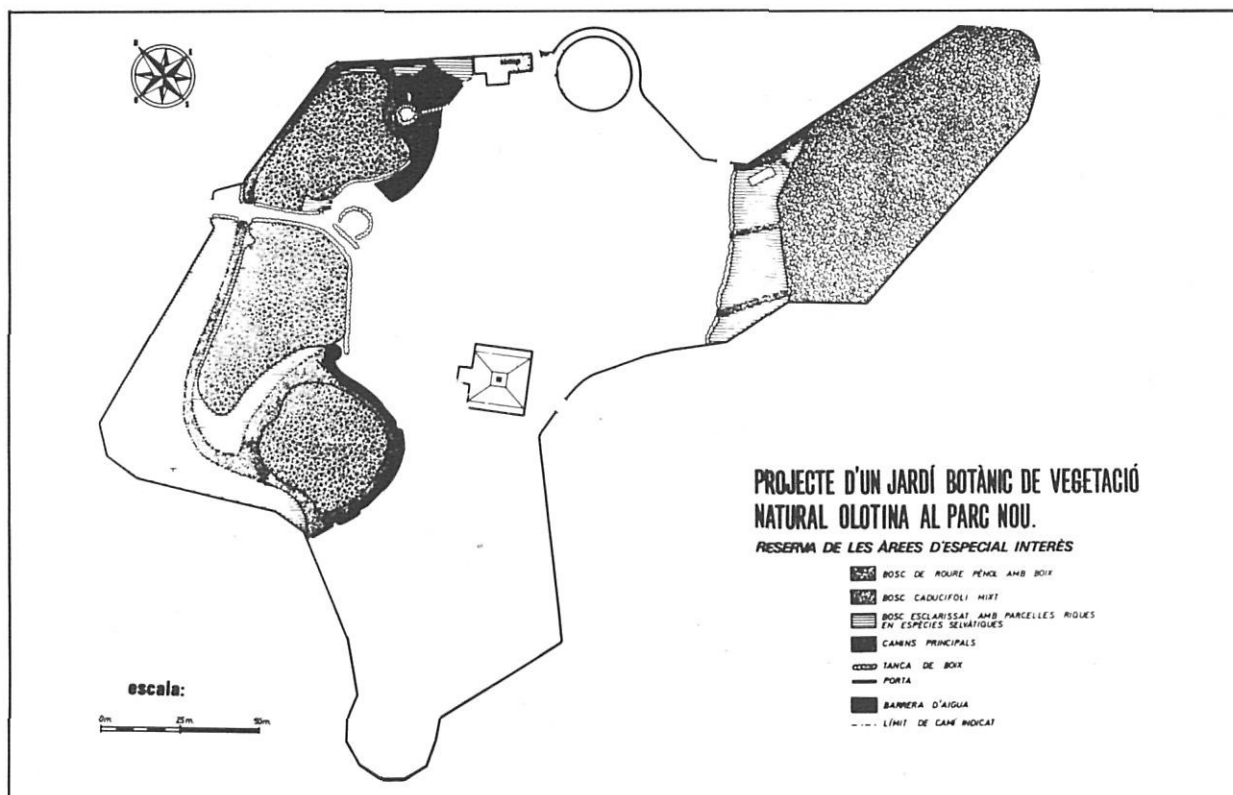
El primer cas contempla la necessitat d'una estructuració del museu encaminada que sigui una eina útil per les tasques que du a terme el centre d'Aprenentatge, i fent un especial programa per les escoles d'Olot i rodalies. En tots dos casos es compta que la persona que vol conèixer la comarca troba en el museu un material exposat, audiovisuals, instal·lacions, biblioteca,... que engresquen a anar a visitar-ho en el territori i que a la vegada permetin esclarir, deprés de la realització d'un itinerari, aspectes no sempre observables o que no han quedat clars sobretot si es tracta de grups més aviat nombrosos.

En síntesi, el Parc Nou, comptaria amb un Jardí botànic dirigit des del mateix Museu, situat a la torre, per tal de delimitar àrees de reserva, adequar camins, senyalitzar recorreguts, confeccionar rètols indicadors, elaborar un herbari.<sup>(7)</sup> Dins la torre, l'equipament constaria en principi de:

- a) Material exposat: Maqueta 1/10.000 de la zona volcànica.
- Col·lecció de minerals i roques (Mn. Gelabert) mapes i diagrames sobre vulcanisme, cartografies geobotà-

(6) MALLARACH, J. M.<sup>a</sup> - RIERA, M. (1982) "Els volcans olotins i el seu paisatge" Ed. Serpa. Barcelona.

(7) BOLÓS, O. DE - RIERA, M. (1980) "Projecte d'un jardí Botànic de vegetació natural olotina al Parc Nou". Ajuntament d'Olot.



niques de la comarca, col·leccions de lepidòpters (E. Macias), ...

b) Material audiovisual: Les papallones de la Comarca, els ocells de la Garrotxa, els audiovisuals realitzats per la fundació Roca i Galés, pel·lícules fetes sobre volcans, sobre el Fluvià... diapositives temàtiques en general...

c) Instal·lacions: Sala de conferències i projeccions, saletes d'exposicions, petit laboratori, biblioteca, estació meteorològica,...

Del treball amb les escoles, mestres, etc, se'n desprendran un seguit d'activitats com poden ésser:

- Curssets d'iniciació als itineraris de la natura (lligat amb l'activitat del Camp d'Aprenentatge).
- Organització periòdica de curssets sobre botànica, vulcanologia, climatologia, hidrologia,...

Aquestes i altres activitats sobre preservació del medi (publicació de fulls on pedagògicament es donen a conèixer plantes, aus, insectes,... nous itineraris, mapes,...) i de recerca en general.

### RESPONSABILITAT DE L'ADMINISTRACIÓ

Es parlava abans del paper que juga el Parc Nou en diverses actuacions que duu a terme l'administració. S'ha intentat palesar com el Museu de Ciències del Parc Nou complementa l'exposició del medi natural al Museu Comarcal; com l'èxit pedagògic demana una estreta col·laboració amb les activitats que desenvolupa el Camp d'Aprenentatge de la Garrotxa. Convé diferenciar el Museu del Parc Nou de l'Escola de la Natura

de Can Jordà, però és òbvia la relació que ha d'existir entre ambdós projectes. Per posar un exemple, és clar que dels estudis que allí es realitzin se'n derivaran noves temàtiques a exposar al Parc Nou i a la vegada permetran que el museu es vagi renovant i es mantingui al dia.

Mereix parlar detingudament de la tasca que de dur la Junta de Protecció dels volcans, creada amb la finalitat de vetllar pel bon ús de l'espai protegit en la llei de Protecció de la Zona Volcànica. De la gestió de la Junta depèn que l'espai protegit sigui tractat com es mereix i s'enduguin les mesures necessàries perquè la zona pugui ésser visitada i coneguda sense posar en perill la seva conservació. Doncs bé, si es projecta el Museu com un element dinamitzador perquè la zona sigui visitada, i existeixen uns itineraris detalladament elaborats que guien l'observador i estudiós pels racons més significatius, resulta clara una vinculació pel que fa referència a la senyalització dels recorreguts, i fins i tot oferir monitors especialitzats que puguin ser de guia i consulta pel visitant i a l'ensens vetllar pel degut comportament dels grups amb el Patrimoni natural.

### VIABILITAT DEL PROJECTE

Posar en marxa el Museu no és una utopia, ja que la major part del material citat ja és elaborada. Un dels possibles motius de que encara no s'hagi endegat, ha estat les dificultats que comporta el trasllat i instal·lació de les obres que s'exposen en el Museu d'Art Modern que actualment ocupa la torre.

Però ara, podem dir que aquest fet no presenta gaires dificultats i si les persones de l'administració consideren encertades les reflexions exposades, i existeix voluntat de dur a terme el projecte, no és admissible que s'encalli en tràmits burocràtics d'aquesta mena, que fins ara han estat excusa de polítics que, o són incompetents, o no tenen imaginació o no tenen empena ni ganes de treballar.

Nombroses entitats s'han manifestat donant el seu suport i la seva col.laboració al projecte del Museu de Ciències del Parc Nou, i això és bàsic perquè és indispensable el manteniment d'una relació permanent de consulta i/o col.laboració amb institucions com són l'institut de Ciències de l'Educació (ICE), l'Institut Botànic, Rosa Sensat, Fundació Roca i Galés, Comissió per a la Didàctica de les Ciències Naturals (Col. de Doctors i Llicenciats), Centre Excursionista, Servei de Parcs Naturals, Universitat... De tots ells, el Grup d'Ensenyants de la Garrotxa, que ha portat una insistent campanya de suport a la realització del Museu, n'ha rebut l'adhesió.<sup>(8)</sup>

#### **EQUIP HUMÀ**

La configuració de les persones encarregades de fer una realitat el Museu i iniciar el programa

d'activitats, és d'una importància enorme. La persona responsable de la coordinació del Centre, ha d'ésser capaç d'integrar el conjunt de material elaborat, els estudis existents, etc, i trobar-hi la forma adequada d'ésser utilitzats en el Museu. O sigui que ha d'ésser una persona amb un coneixement ampli de la comarca i profund en el camp de les Ciències naturals i a més, amb un alt esperit pedagògic.

La resta de l'equip seria format per: una o dues persones auxiliars especialitzades en diferents aspectes científics, dues persones que s'iniciïn en les tasques pròpies de monitor i una persona responsable de secretaria.

Hom és conscient que un equip de sis persones és difícil d'obtenir, però tal com s'ha fet notar anteriorment, el Museu del Parc Nou vincula a diversos sectors de l'Administració i per tant és responsabilitat de tots ells i el suport necessari no pot mancar.

(8) GRUP D'ENSENYANTS DE LA GARROTXA (1982). "La tasca de la Junta Rectora del Parc dels Volcans i el museu de Ciències", L'Olotí nº 153, Olot.