

notes sobre alguns rèptils de la comarca de banyoles

per
JOSEP M. MASSIP i GIBERT
(Museu Darder d'Història
Natural de Banyoles)

Introducció

Les prospeccions herpetològiques que estem portant a terme a la Comarca de Banyoles, presenten novetats i aportacions interessants. La publicació d'aquestes dades i de les futures que podran obtenir-se, permetran omplir un buit en el context de Catalunya, ja que la nostra àrea ha estat tradicionalment mancada d'investigadors. L'estudi comarcal creiem que hauria de ser la base real de qualsevol altre a nivell més general, i millor que no pas partint de cites disperses que donen una visió sovint deformada de la zoogeografia del país. Aquestes modestes aportacions hi poden ajudar.

Factors físics

En sospesar les dades que oferirem, cal tenir en compte que a la nostra àrea d'estudi hi ha particularitats ben significatives, i per això pot definir-se com de transició climàtica. La part veïna de l'Empordà forma part de l'anomenada Catalunya Seca, i la zona oposada, encarada cap a la Garrotxa, pertany a la **Catalunya Humida**, segons la divisió de SOLÉ SABARÍS (1958).

Aquests factors no són, com és de suposar, totalment definits al llarg de la Comarca, trobant-se indrets de difícil separació, tant en vegetació com en fauna, i podent observar-se algunes diferències notables en ocupació de biòtops, produint-se interrelacions aparentment contradictòries, ja que algunes espècies pròpies d'ambients secs, les localitzem en parts humides, i també a l'inrevés. Un altre tret diferenciador que no hem d'oblidar, és el fet excepcional del nostre ecosistema lacustre, que aporta noves dimensions al conjunt.

La següent transcripció ens dóna una idea global de situació:

«A ponent de Banyoles s'alcen d'una manera trencada puigs i serres, deixant entre elles valls més o menys obertes i s'enfilen cada vegada més fins arribar als cims de Rocacorba i Finestres. A l'altre vessant d'aquestes fermes muralles que fan de frontera, hi ha unes altres terres, d'esquenes al mar.

Al sud-est de Banyoles, s'estén suau la vall del Terri que recull les aigües de l'Estany, i per la riba dreta arreplega les que s'escorren de les serres de ponent.

El terreny, amb petits desnivells, trencant per la banda de Besalú, ondulat cap a llevant, arriba fèrtil, fins al Fluvià». (**Reclamacions i suggerències fetes a la Ponència de la Divisió Territorial, dels Ajuntaments i particulars**). - Documents de l'Alcaldia Constitucional de Banyoles del 20 de gener del 1932, signats per l'Alcalde Jacint Masgrau.

Les espècies

En tot aquest treball incidim en dades de les espècies poc freqüents, i de cites d'altres autors no comprovades per part nostra.

En els noms dels rèptils hem recollit els d'ús local, o bé els hem adaptat.

LES TORTUGUES DE TERRA
Família Testudinids (TESTUDINIDAE)

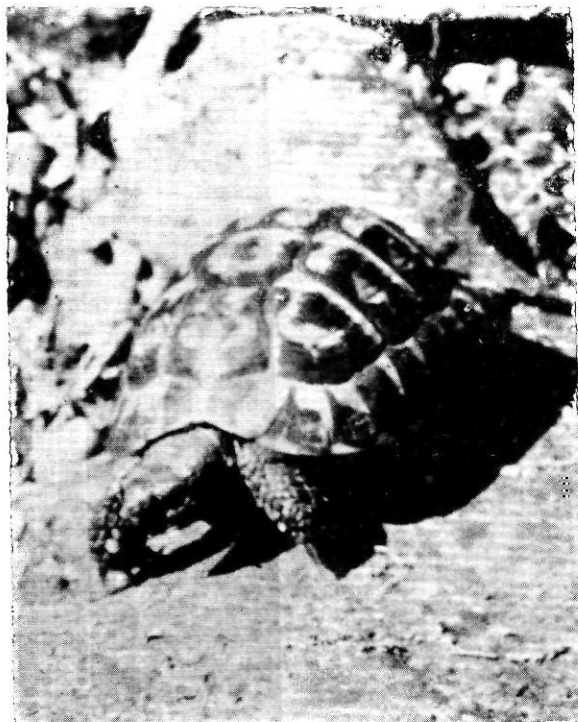
TORTUGA MEDITERRÀNIA

Testudo hermanni

Les darreres investigacions sobre Tortugues de Terra al NE de Catalunya, són prou significatives com per afirmar que és un fet que a les comarques gironines tenim poblacions relíquies, encara que, per ara, només el cas de l'Alt Empordà és del tot aclaridor: se n'hi troba una que mereix la màxima atenció, ja que **Testudo hermanni robertmertensi** hi és present després d'haver passat darrerament i per diverses causes, com els incendis i la recollecció, moments delicats de supervivència.

A la zona de Banyoles hi ha moltes dades de captures d'aquesta Tortuga. Però hem rebutjat totes les que es refereixen a animals que la gent

Testudo hermanni. Uns 20 cms. Aquesta Tortuga de Terra planteja problemes d'origen. Els exemplars trobats a la Comarca no se sap si poden ser autòctons. La foto de l'autor fou obtinguda a l'Alt Empordà.



ha trobat en ambients urbans o semi-urbans, ja que en la majoria dels casos són degudes a exemplars inicialment adquirits a botigues, i que s'escapen dels jardins i horts.

Per això només volem fer esment d'algunes troballes que han merescut la nostra atenció, i són les Tortugues capturades en espais més o menys llunyans del contacte amb l'home, en prats o boscos aïllats, on l'arribada procedent de captivitat, si bé pot haver estat possible, planteja més dificultats, la qual cosa dona peu a diverses especulacions.

El primer espèciem de **Testudo hermanni** que tenim a considerar, fou trobat per Mercè Soler, de Banyoles, el juliol de l'any 1965 a Camós, en una zona que estimem com a favorable per a una possible reproducció. Morí en captivitat i ens fou entregat per dissecar-lo, per la qual cosa es troba a la nostra col·lecció.

No lluny d'aquesta mateixa zona, l'any 1972, se'n va trobar un altre per Joaquim Vilà. Tenia la pota trencada i circulava per una carretera de pagès. No fou recollit.

En data inexacta (anys seixanta), se'n va atropellar un involuntàriament amb un carro, però aquest a Pujarnol, concretament a Can Pau Torra, pel mateix masover en Joan Teixidor. Ho recorda bé, però preguntat sobre el tema diu que no n'havia vist mai cap. El biòtop d'aquesta darrera anotació és força diferent de les altres, amb parts més ombrívoles i més humitat.

Amb tots aquests antecedents, no tenim dades suficients per establir una hipòtesi mínimament fonamentada, peròensem que quant a Camós seria perfectament possible que ens trobéssim amb alguna petita població, l'origen de la qual podria sotmetre's a discussió.

LES TORTUGUES D'AIGUA
Família Emídids (EMYDIDAE)

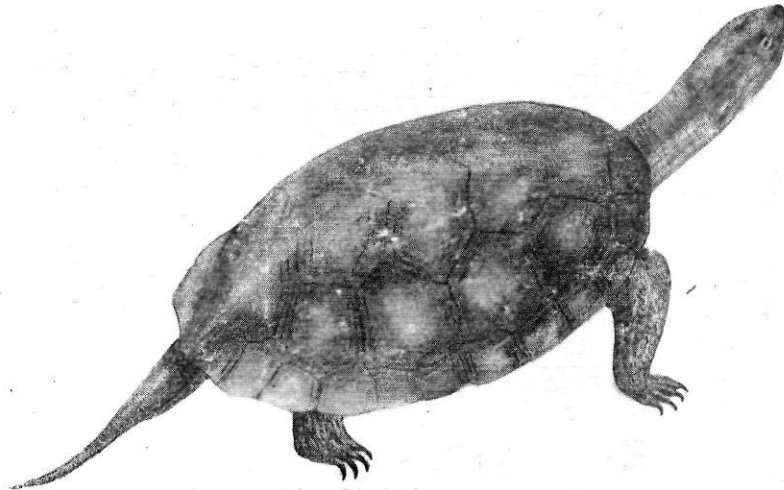
TORTUGA D'AIGUA

Emys orbicularis

Totes les dades que posseïm, ens duen a suposar que fou introduïda (o reintroduïda) a l'Estany de Banyoles en data imprecisa, però que amb la febre repoblacionista de principis de segle —recordeu tot el que es va provar per Francesc Darder quant a peixos—, no seria d'estranyar que també es portessin **Emys**. Sigui com sigui, no deuria tenir èxit l'aclimatació, i la part més important d'aquella població deuria arribar escassament als anys 40. Encara que fa pocs anys se'ns en va descriure una, observada a l'Estanyol del Vilar, personalment la considerem pràcticament extingida.

Mauremys caspica. Fins a 22 cms. Tortuga d'aigua que manté poblacions aparentment estables als voltants de l'Estany de Banyoles.

Dibuix: Dolors Pinatella



TORTUGA D'ESTANY *Mauremys caspica*

L'origen de les poblacions d'aquest emídid són confusos. Pensem que és molt probable que hi haguessin unes quantes parelles originalment, que deurien ésser molt escasses. Als voltants de l'any 1966, un gironí del qual en coneixem dades concretes i perfectament comprovades i anotades, va tirar-ne a l'estany una bona colla d'exemplars procedents de l'Alt Empordà. En l'actualitat en tenim un nombre aparentment estable, ja que cada any hi ha cites, i les captures no són pas rares, fins i tot per pescadors de canya que havien estat incrèduls quan els havíem preguntat si en sabien quelcom. Ara bé, pràcticament totes les dades actuals es refereixen a individus adults, cosa que fa una incògnita la reproducció, perquè no n'hem pogut veure cap de jove. Segons l'opinió de l'holandès A. V. Vroom, estudiós de les Tortugues i bon coneixedor de les poblacions empordaneses, (*in verbis*), l'observació només d'adults s'explicaria pel fet que l'aparellament es porta a terme principalment dins de l'aigua, i així els joves es trobarien en d'altres indrets, potser no molt allunyats, però que fins avui romanen encara desconeguts.

ELS DRAGONS

Família Gecònids (GEKKONIDAE)

DRAGÓ ROSAT *Hemidactylus turcicus*

Fem només una lleugera incursió pel que fa aquesta família, per assenyalar que malgrat que hi ha dades de la Institució Catalana d'Història

Natural de l'any 1915 (recollides per VIVES 1982) donant com a localitat per al Dragó rosat la població de Serinyà, fins avui no l'hem pogut trobar ni en aquest ni en cap altre lloc de la Comarca.

Si bé hi ha precedents que fan versemblant la presència d'aquesta espècie costanera a llocs de l'interior (com al Bages per exemple. - JUNYENT 1980), les nostres prospeccions han estat nulles en aquest aspecte. A la zona únicament ha estat trobat el Dragó Comú (*Tarentola mauritanica*) limitat a la part més seca.

ELS LLAGARDAIXOS

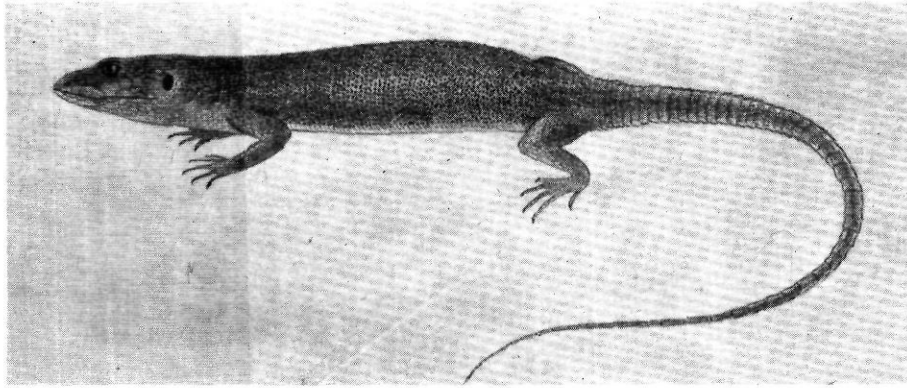
Família Lacèrtids (LACERTIDAE)

LLAGARDAIX VERD *Lacerta viridis*

La cita de MASCARÓ (1914), l'hem descartada totalment, ja que classifica com a *viridis* al Llagardaix comú (*Lacerta lepida*). A la Comarca, *Lacerta viridis* es troba present en nombre realment escàs, només en la zona més humida i enlairada. Hi ha únicament una captura a Pujarnol el dia 1-11-1980 d'un exemplar jove per Jaume Condom, a Rocacorba (MASSIP 1981), i una observació feta per l'autor a Finesres, d'un adult (possiblement femella) el dia 30-5-82.

A la Garrotxa hi és present, segons observacions d'alguns naturalistes (PAIRÓ *in verbis*), si bé en nombre igualment escàs.

Cal esmentar que en el mateix hàbitat en què hem localitzat el Llagardaix verd, por trobar-s'hi igualment el Llagardaix comú (*Lacerta lepida*) encara que molt més escassament que a la plana.



Llagardaix verd (Lacerta viridis). 13 cms. És molt escàs. No l'hem de confondre amb el Llagardaix comú (Lacerta lepida) que es troba arreu, i és molt més gros.
Dibuix: Dolors Pinatella

ELS CALCIDES

Família Escíncids (SCINCIDAE)

CALCIDA TRIDÀCTIL

Chalcides chalcides

Les dades donades també per MASCARÓ (1914) a la seva **Topografia Médica de Bañolas**, recollides posteriorment per ROBERT MERTENS (1925), són realment curioses. Parla inicialment que es troba «en uno de los montes cercanos a Bañolas», i esmenta la cita de J. Pascual a la **Revista de Gerona**, l'any 1878. El «monte cercano a Bañolas» es refereix a Sant Julià de Ramis, i si bé Mascaró no en tenia dades de la Comarca, suposava que també hi seria.

En Miquel Montàs i Serra de Banyoles, en una conversa casual, ens manifestà fa pocs anys, que quan anava a col·legi a Santa Maria del Col·lell, agafaven unes curioses «serps amb potes» en els camps propers. En donar-nos també alguns detalls que estimàrem com a significatius, no vàrem dubtar de la cita, i una visita a la col·lecció herpetològica d'aquell Centre —l'accés al qual ens va ser facilitat pel professor Josep Soler— va permetre examinar-ne dos exemplars conservats, sense classificar, que havien estat agafats als voltants del Santuari del Col·lell. Ambdós eren individus joves, amb les característiques típiques dels exemplars ibèrics. La captura, segons l'esmentat professor, havia d'ésser els mesos de maig o juny.

A pocs quilòmetres, i concretament a les Cases (Sant Miquel de Campmajor), se'n va trobar un altre exemplar, que no fou recollit (PERE COMES *in verbis*).

A Mieres també hi és present, i un individu fou trobat soterrat per en Joan Daranas de Banyoles (*in verbis* 1981), el qual el va descriure amb tota exactitud.

Nosaltres n'observàrem un a Pujarnol que es desplaçava ràpidament per sobre l'herba, i no el poguérem capturar (Abril 1981).

Tot això fa suposar que aquesta espècie, de costums discrets i de difícil observació, ocupa la part humida de la Comarca, a ponent de Banyoles.

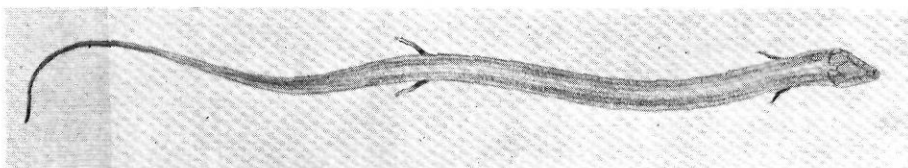
LES AMFISBENES

Família Amfispènids (AMPHISBAENIDAE)

AMFISBENA CENDROSA

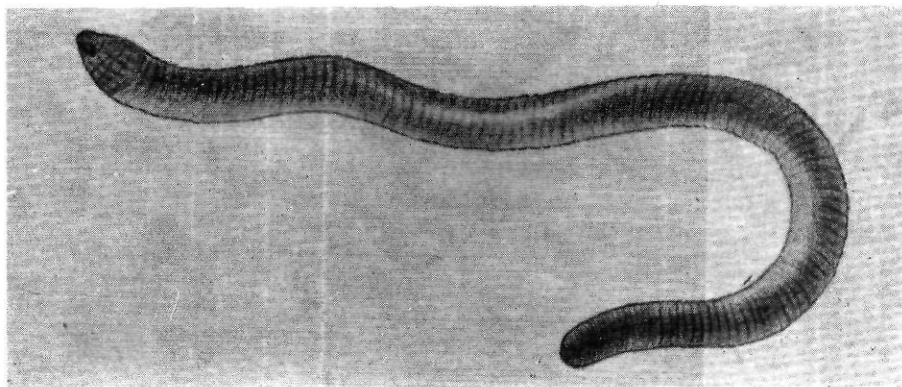
Blanus cinereus

La present cita es publica per primera vegada, si bé ha estat recollida *in verbis* per diversos herpetòlegs. S'ha especulat en la seva veracitat, però l'evidència ens fa mantenir el nostre criteri, esperant que es pugui refermar en el futur.



El Calcida tridàctil (Chalcides chalcides) és present a la Comarca. Amida fins a 40 cms. És un saure, però per la forma que té, els qui n'han vistos en diuen "serps amb potes". — Dibuix: Dolors Pinatella.

Amphisbena cendrosa (Blanus cinereus). Fins uns 30 cms. La gran incògnita. Potser algú n'ha vist i l'ha confosa amb un cuc de terra. Malgrat l'aspecte, és un rèptil.
Dibuix: Dolors Pinatella



alguns rèptils

Per evitar tergiversacions, explicarem els fets en tot el seu detall: L'afició de l'autor a la natura ve de sempre, si bé el decantar-nos per l'herpetologia data de fa només uns anys. Això, per dir que, malgrat que amb desconeixement de les particularitats concretes d'aquestes espècies, no per això les deixàvem d'observar i conèixer, ni que fos en aspecte.

Era el mes de març de l'any 1974. Per raons de professió com a relacions públiques, em trobava atenent els «marxaires» o participants a la famosa Marxa dels 40 Kms. a peu, del Centre Excursionista de Banyoles, que es fa cada any. La nostra missió era també col·laborar en el necessari subministre d'aigua als qui anaven passant. Per tal que aquesta no manqués, vàrem cercar un lloc adequat, escollint un pou de la masia anomenada Can Poncic de Fontcoberta (avui en total restauració), al costat mateix de la carretera.

S'omplien els càntirs amb una mànega de goma, però en moments de bullit no es donava l'abast. Per això, finalment la gent bevia directament de la mateixa mànega, que servia també com a dutxa improvisada. Durant els intervals en què no passava gaire ningú, deixàvem la goma bo i rajant damunt del marge —força alt— per evitar que l'aigua circulés per la carretera.

Un animalet curiós, de mida entre uns 20 i 25 cms., arrodonit, de color clar, amb anelles, i que ens recordava un cuc, aparegué difícilment per la cuneta, situant-se damunt de la carretera. No era pas una Marieta (**Anguis fragilis**), ben coneguda per nosaltres. Se li veien uns ulls molt petits, i obria i tancava la boca. Potser l'aigua l'havia molestat, obligant-lo a sortir.

No n'havia vist mai cap, però recordava, representat en llibres de divulgació zoològica, una determinada espècie propera als saures, que te-

nia aspecte de cuc. Vaig pensar que deuria ser aquell, i que la seva presència era normal. Em vaig limitar a arraconar-lo suaument amb el peu, allunyant-lo de la carretera per evitar que l'esclafessin.

Amb el pas del temps em vaig adonar de la gran importància de la troballa, i de l'error que vaig cometre no recollint-lo.

Malgrat això, puc afirmar amb aquest fet, que l'Amphisbena Cendrosa pot trobar-se a la Comarca, encara que no sabem si accidentalment o bé si hi té les seves pròpies poblacions. Ningú no la coneix, i per tant hauríem de considerar la cita com excepcional, si bé no ens ha de sorprendre la manca de dades pels costums secrets d'aquest animal (viu sota terra), i que, pel seu aspecte, encara que algú l'hagi pogut trobar és fàcil de confondre-la amb un cuc de terra gros, o pensar-se que es tracta d'una Marieta amb forma rara.

La nostra cita va ser recollida per JUNYENT (1980), el qual té referències d'observacions, igualment no confirmades, a la Comarca del Bages. Molts autors, recentment, donen com a límit màxim nord-oriental de la Península Ibèrica, el riu Ebre. VIVES (1982) tracta les cites de Junyent i la nostra amb la natural cautela, però assenyalava que hi ha certament possibilitats que aquesta espècie hagi travessat l'Ebre.

Nosaltres pensem que tot i no descartant una expansió possible, la manca de dades per a una espècie com aquesta són lògiques, i més tenint en compte que no hi ha gaires herpetòlegs, i menys de camp. Caldrà, per tant, esperar esdeveniments i veure si algú cita l'Amphisbena Cendrosa a d'altres llocs, i si nosaltres la podem retrobar a la Comarca, qüestió que fins avui ha estat infructuosa.

Finalment, cal fer notar que hi un paral·lisme entre una de les cites del Bages i la nostra els animals foren trobats en marges. Aquests són trossos de terra on generalment no s'hi manipula gaire, i on potser haurien escollit un hipotètic reducte tranquil, com a via de penetració possible, en cas d'acceptar la teoria de l'expansió a partir de la resta de poblacions ibèriques.

LES COLOBRES

Família Colúbrids (COLUBRIDAE)

COLOBRA D'ESCLAPI

Elaphe longissima

Tal com dèiem a l'article que dedicàvem a l'espècie en aquesta mateixa Revista (MASSIP 1981), trobarem alguns exemplars a la zona de Pujarnol.

En el present any 1982 en tenim més cites del mateix sector, encara que una d'elles ha estat trobada al començament de l'anomenat Pla de la Perpinyana, la qual cosa podria ser un lleu indicatiu de la probable ocupació progressiva de la plana, sobre la qual especulàvem.

D'altres consultes dirigides als pagesos coneixedors de les Serres on viu l'espècie, semblarien donar com a resultat que la distribució zonal és més contínua del que semblava, i ocuparia tota la part muntanyenca humida, arribant-ne alguns individus a les planes properes, on hi trobessin bons amagatalls i poca competència amb d'altres serps com *Elaphe scalaris* o *Malpolon monspessulanus*, cosa que deu ésser difícil sobretot pel caràcter omnipresent o ubiqüista de la darrera a l'àrea d'estudi.

Basant-nos en les troballes i noves dades que hem anat recollint, pot afirmar-se que la Colobra d'Esculapi no és rara en les Serres humides de la Comarca, i pot trobar-se en nombre més escàs en els petits boscos i camps de conreu que les limiten.

Els pagesos l'identifiquen com a «Serp Negra», ja que la majoria d'individus són foscos, o almenys ho són més que no la resta d'ofidís coneguts aquí.

COLOBRA LLISA SEPTENTRIONAL

Coronella austriaca

Quant a aquesta espècie, de mida aproximada als 60 cms., només ens hi referirem pel fet d'una cita feta per escrit de C. P. GUILLAUME a VIVES (1982), que la localitza a la Mare de Déu del Mont.

Hem de dir que totes les captures de *Coronella* que hem fet a la Comarca (força nombroses), ho han estat de *Coronella girondica* i no pas d'austriaca. La *Coronella girondica* es troba pràcticament a tot arreu, des dels llocs més baixos fins a les Serres més enlairades de la nostra àrea d'estudi, i no descartant la possible presència de *Coronella austriaca*, l'anotem com a no localitzada per part nostra. Queda per aclarir si GUILLAUME es refereix al vessant empordanès de la Mare de Déu del Mont, o bé al nostre. En aquest indret concret, també hi hem trobat *Coronella girondica*.

ELS ESCURÇONS

Família Vipèrids (VIPERIDAE)

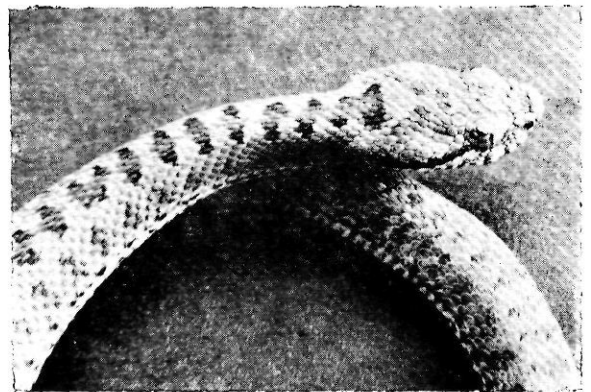
ESCURÇÓ

Vipera aspis

Ocupa la zona més humida i enlairada. Els calitzem únicament a Mieres, de fa força anys, casos coneguts de mossegades a persones els llocosa que no vol pas dir que hi sigui abundant, sinó que el contacte amb l'home era més habitual. Actualment és rar que es reproduïxin accidents d'aquests tipus, i una de les causes que ho comporta pot ser que les cases de pagès aïllades es vagin abandonant.

Vipera aspis sembla ser força escassa, i en alguns indrets es fa particularment rara dins dels biòtops adequats. Els espècimens recollits són pocs. Procedeixen de Mieres i de Pujarnol. El de Mieres fou capturat per en Pere Serret prop de casa seva (Mas Reixac) a Ruïlles. De Pujarnol en tenim catalogats dos, un d'ells

L'Escurçó (Vipera aspis). Fins uns 70 cms. És l'única serp realment perillosa de les nostres comarques. Foto de l'autor d'un espècimen de Pujarnol.



capturat i l'altre trobat mort per un vehicle, ambdós proporcionats pel nostre col·laborador en Lluís Pagès. Aquest darrer fou recollit en una cota molt baixa comparat amb els altres, ja que es trobava al Pont de la Riera de Matamors, i ja sortint del que és el biòtop idoni.

En aquesta mateixa línia es col·loca la cita donada per Alain Blasco (**in verbis**), bon coneixedor dels escurçons del «midi» francès, que va identificar-ne un que havia estat mort per uns paletes al Puig-Surís, igualment ja sortint del que semblaria ser, tal com hem dit suara, el biòtop convenient.

La distribució, doncs, cal assenyalar-la en el sector més proper a la Garrotxa, coincidint, com ja hem vist abans, amb la regió més muntanyosa i humida de la nostra Comarca, si bé per les darreres dades aconseguides, s'observa una tímida tendència a l'expansió. És un cas paral·lel amb *Elaphe longissima*, i pel que sembla, estaria sotmesa a condicionants semblants que que marcarien el seu comportament.

No hem trobat *Vipera latasti*, per la qual cosa creiem que la cita de MASCARÓ (1914), és errònia i deuria referir-se a *Vipera aspis*. Les poblacions de l'Escurçó que arriben fins a la Comarca de Banyoles, són continuació de les precedents de la Garrotxa. Hem examinat individus de diverses mides i disseny de colors, procedents d'Olot, Fageda d'en Jordà i Santa Pau, capturats per gent no entesa, i que segons hem pogut deduir, hi és més freqüent que no a la zona que estudiem.

Així, una vegada més, una espècie que a la Península Ibèrica ocupa preferentment els Pirineus, es va fent més escassa quan més cap al Sud anem baixant.

Consideracions

El fet ja indicat de trobar-nos en una zona de transició climàtica, fa que en la Comarca hi siguin presents espècies d'origen europeu o euroasiàtic, i d'altres de procedència hètico-irfeny, i si bé cadascuna d'elles cerca el lloc favorable per a desenvolupar-se, els límits van canviant progressivament, depenent també de les variacions climatològiques que puguin anar-se produint. D'acord amb VIVES (1982), qualsevol d'aquestes, per insignificants que puguin semblar, portarien, a petites modificacions de distribució, ja que en aquestes àrees les espècies sobreviuen amb una certa dificultat, lluny de les condicions ideals.

Això ocurriria, segons la mateixa autora, perquè podrien acceptar extrems climàtics no tolerats per les mateixes espècies en el centre de la seva àrea, aprofitant que en aquest límit els seus competidors sobreviurien de forma igualment precària, establint-se així una lluita pel domini dels individus menys incapacitats i no pels més aptes.

Les espècies que avui citem com a rares poden, per tant, arribar a sofrir algunes expansions o retrocessos pels motius ja esmentats si bé al fet climàtic, moltes vegades d'acció lenta, hi hem d'afegir l'activitat de l'home (antròpica), aquesta sovint molt ràpida, i que esdevé cada vegada més important.

Amb aquestes consideracions, pot afirmar-se que la zoogeografia comarcal de Banyoles hem de considerar-la com a difícil de precisar en exactitud de límits, però que la presència d'espècies herpetològiques dels dos components fonamentals de la fauna ibèrica, fan del tot interessant estudiar-ne llurs interrelacions i desenvolupament actual i futur.

BIBLIOGRAFIA

- ARNOLD, E. N. i J. BURTON. - 1978. — **Guía de Campo de los Reptiles y Anfibios de España y de Europa.** Ed. Omega. - Barcelona.
- CHEYLAN, M. - 1981. — **Biologie et écologie de la tortue d'Hermann Testudo hermanni. Gmelin, 1789. Contribution de l'espece a la connaissance des climats quaternaires de la France.** Memoires et Travaux de l'Institut de Montpellier, 13.
- FÈLIX, J. i I. GRABULOSA - 1980. — **Herpetofauna de l'Alt Empordà. I.** Revista de Girona, 90: 33-38. - Dip. Girona.
- FÈLIX, J. i I. GRABULOSA - 1980. — **Herpetofauna de l'Alt Empordà. II.** Revista de Girona, 91: 99-103. - Diputació de Girona.
- GONZÁLEZ LORENZO, D. - 1977. — **Notas sobre distribución, Morfología y Biometría de Viperidae (Reptilia. Ophidia).** Miscelánea Zoológica, 4 (1): 241-263. - Barcelona.
- JUNYENT, F. - 1980. — La fauna: Vertebrats Terrestres. In: **El Bages:** 139-202. Centre Exc. del Bages. - Edit. Montblanc - Martín. Granollers, Barcelona.
- MALUQUER, J. - 1917 b. — **Les Serps de Catalunya.** - Museo Barcin. Scient. Nat. Op. Sec. Zool. VII. - Barcelona.
- MALUQUER, J. - 1919 b. — **Les Tortugues de Catalunya.** - Museo Barcin. Scient. Nat. Op. Sec. Zool. VIII. - Barcelona.
- MASCARÓ i CASTAÑER, J. M.^a - 1914. — **Topografía Médica de Bañolas.** - Girona.
- MASSIP i GIBERT, J. M.^a - 1979. — **Les Tortugues de l'Estany.** In. Revista de Banyoles, 554-555 - 47-49. - Banyoles.
- MASSIP i GIBERT, J. M.^a - 1981. — **Noves cites a les nostres comarques de la Colobra d'Esculapi (Elaphe longissima).** - Revista de Girona, 95:121-125. - Diputació de Girona. - Girona.
- MERTENS, R. - 1925. — **Amphibien und Reptilien aus demm Nördlichen und östlichen Spanien, gesammelt von Dr. F. Haas.** Abhandl. d. Semñenb. Naturf. Ges. Bd. 39 (1): 28 - 129.
- SOLÉ - SABARÍS, L. - 1958. — El paisatge i les grans regions fisiogràfiques In: SOLÉ - SARÍS et al., **Geografia de Catalunya**, vol. I: 269-278. Ed. Aedos. - Barcelona.
- VILARDELL, J. - 1977. — **La Comarca de Banyoles i la divisió territorial de Catalunya.** Quaderns: publicacions sobre temes monogràfics de la Comarca de Banyoles. - Centre d'Estudis Comarcals. - Banyoles.
- VIVES - BALMAÑA, M.^a V.^a - 1977 a. — **Algunos aspectos de la fauna herpetológica del Nordeste de la Península Ibérica.** - Publ. Dept. Zool., 2:45-57. - Barcelona.
- VIVES - BALMAÑA, M.^a V.^a - 1977 a. — **Algunos aspectos de la fauna herpetológica del Nordeste de la Península Ibérica.** - Publ. Dept. Zool., 2:45-57. - Barcelona.
- VIVES - BALMAÑA, M.^a V.^a - 1982. — **Contribución al conocimiento de la fauna herpetológica del NE de la península ibérica.** (Tesi doctoral). - Universitat de Barcelona. - Barcelona.
- VROOM, A. V. - 1981. — **The habitat of Testudo hermanni robertmertensi Wermuth and Mauremys caspica leprosa Schwitter in the Monts Albes, in the north-east of Spain.** Comunicació presentada al 2nd. European Chelonian Symposium. - Oxford.