

# Els Arxius Municipals, aquests petits i grans tresors amagats

(Resum de l'informe sobre l'estat dels arxius municipals de les comarques gironines)

*per*  
**Miquel Casademont**  
**Antoni Mayans**  
**Isidre Prades**  
**Josep Temporal**

Ara fa cinc anys, en una conferència pronunciada a Figueres i que més tard fou recollida per la revista «L'Avenç», el professor Joaquim Nadal, després de rebutjar l'«erudició estèril o un patriotisme banal» que sovint imperen en els estudis d'història local, proposava una història que respongués a les necessitats socials de la collectivitat. «Per assolir aquest objectiu a nivell local —assenyalava—, cal comptar amb petits i grans tresors amagats, buits i polsosos, deixats de la mà de Déu, desordenats, curiosament conservats en permanent mal estat pels qui, ignorant-la o menyspreant-la, es creuen, però, els depositaris i guàrdies d'una història que privatitzen i controlen exclusivament amb el recurs fàcil al monopoli i, si convé, a la manipulació i destrucció de les fonts».

Si dels dos temes que plantejava Joaquim Nadal, la historiografia local ha millorat sensiblement gràcies a algunes interessants aportacions aparegudes en els darrers anys, la impressió que el professor Nadal obtenia de l'estat dels arxius municipals no és avui més afalagadora. Aquesta és la conclusió a la qual hem arribat els autors de l'informe sobre l'estat dels arxius municipals de les comarques gironines, elaborat durant l'estiu del 1980, sota els auspicis del Servei d'Estudis i Documentació de la Diputació de Girona, i del qual cferim un resum en aquestes pàgines.

## L'OBJECTIU DE L'ESTUDI

L'estudi anava encaminat a presentar un diagnòstic de l'estat real dels nostres arxius municipals, talment que permetés establir un ordre de prioritats de cara a properes actuacions més puntuals en els llocs on la importància documental o el perill de deteriorament o de desaparició dels papers així ho exigissin.

A l'hora de delimitar l'àmbit del treball cal tenir en compte els aspectes temàtic, geogràfic i cronològic. Pel que fa a l'àmbit temàtic, en el nostre estudi només ha estat objecte d'atenció la documentació originada per l'administració municipal. La paperassa generada per les corporacions notarial, judicial o eclesiàstica tan sols ha estat esmentada en els arxius on n'existeix un gruix considerable. Sota aquest criteri, s'ha bandejat el fons documental provinent dels jutjats de pau municipal però, en canvi, s'han ressenyat els papers de caire electoral que poden trobar-se, indistintament segons els llocs, entre la documentació municipal o la judicial.

Quant a l'àmbit geogràfic, l'estudi abasta la totalitat dels municipis que es troben actualment sota l'administració de la Diputació de Girona, amb els seus corresponents agregats. No es fa esment, doncs, dels arxius d'aquells pobles que, tot i pertànyer a una comarca gironina, no s'inclouen dins la demarcació d'aquell organisme. Es el cas dels municipis de la Cer-

danya que formen part de la Diputació de Lleida, dels tres municipis del Ripollès (Santa Maria de Besora, Sant Quirze de Besora, Montesquiú) i de Fogars de Tordera (la Selva), que pertanyen a la Diputació de Barcelona. En canvi, però, s'han explorat els arxius d'aquells pobles que, tot i formar part de la comarca d'Osona (Espinelles i Viladrau), es troben sota la tutela de la Diputació gironina.

Pel que fa a l'àmbit cronològic, finalment, l'absència de cap convulsió política o bèl·lica susceptible de poder afectar la documentació municipal en els darrers quaranta anys, així com els escassos canvis patits per la legislació referida a l'administració municipal en el mateix període, ens ha dut a assenyalar l'any 1939 com la data que posa fita a l'informe.

Dues últimes remarques per a acabar aquests advertiments preliminars. En primer lloc, l'informe que resumim, **no és un inventari** de tots i cada un dels arxius municipals de les comarques gironines. La relació del fons documental que alberga cada arxiu constitueix tan sols un dels apartats d'un estudi que pretén, sobretot, de presentar la situació real dels nostres arxius i la validesa del qual només és possible de copsar des d'aquesta perspectiva global.

Segonament, l'informe suposa la primera fase d'un previsible programa d'actuació a llarg termini, encaminat a normalitzar la realitat arxivística dels nostres pobles, les etapes següents del qual —i que donen sentit a la primera— haurien d'ésser l'arranjament, en els llocs on calgui, dels locals que han d'albergar la documentació, l'ordenació i la classificació dels papers en la major part dels arxius i, finalment, l'elaboració d'un inventari detallat del fons documental que conté cada arxiu.

Una darrera consideració, encara. Els resultats del present estudi estan sotmesos als possibles canvis que, d'ençà el lliurament de l'informe, hagin pogut produir-se en cada un dels aspectes que s'hi tracten. Els més probables són els que afectarien les dades informatives sobre la gestió administrativa (secretaris, horaris, etc.) i la localització dels arxius (alguns municipis realitzen obres a l'edifici municipal i d'altres n'han anunciat el trasllat). Tanmateix, no volem bandejar tampoc la possibilitat que, un cop lliurat l'estudi, s'hagin pogut perdre o malmetre papers en algun lloc, malgrat les recomanacions que, per a evitar-ho, s'han efectuat en les visites als arxius i la creixent sensibilització per la salvaguarda del patrimoni cultural que hom ha apreciat entre els responsables del fons documental.

## METODOLOGIA DEL TREBALL

Per a la realització de l'informe, vam procedir a l'elaboració d'una fitxa que recollia, dividits en cinc apartats, els punts comuns que ca-

lia satisfer de cada arxiu, atesos els objectius esmentats anteriorment. Un primer esborrany de fitxa va ésser provat, poc abans de començar l'estudi, en tres municipis de diferents característiques per tal de comprovar-ne la seva acceptació, verificar la seva adequació a la realitat i afegir-hi els aspectes que no s'havien tingut en compte. Resultat de l'assaig fou la fitxa que adjuntem en aquestes mateixes pàgines (vegeu quadre 1).

Aquest model s'aplicà als arxius de tots els pobles de les nostres comarques llevat del de la Parròquia de Ripoll, antic municipi avui agregat a Ripoll, l'exploració del qual esdevingué impossible per causes tècniques alienes a la voluntat de l'equip.

El treball de camp es duagué a terme, deixant de banda comptades excepcions, entre els mesos de juny i de novembre de 1980. Abans de començar l'estudi de cada comarca se celebrava en la seva capital una reunió amb els alcaldes, consellers delegats o secretaris de cada municipi en la qual l'equip exposava les intencions del treball, requeria el parer dels assistents i, d'acord amb aquests, fixava el calendari de visites.

Un cop omplertes les fitxes de tots els arxius, hom procedí a l'anàlisi de les dades recollides durant el treball de camp i s'establiren les conclusions generals i comarcals. Alhora, van quantificar-se i cartografiar-se els paràmetres susceptibles d'ésser computats.

## ANALISI DE LES DADES I DELS RESULTATS

El primer apartat de la fitxa, que duu el títol de **Dades informatives**, pretén d'oferir unes mínimes notes orientatives sobre l'arxiu i l'Ajuntament corresponent per tal de facilitar l'enllaç entre el personal encarregat del fons documental i les persones que vulguin consultar-lo. D'entre els punts que componen aquest capítol (vegeu la fitxa) i que es desenvolupen al llarg de la memòria, ací només en ressenyem un que considerem especialment interessant: les **vicissituds** o factors que han contribuït a alterar el fons documental, tot augmentant-ne o empoquant-ne el seu volum.

Les causes que han afavorit que la documentació de molts municipis no hagi arribat als nostres dies en major quantitat són molt diverses i solen dependre de les circumstàncies històriques que ha viscut cada poble. Tot i així, algunes raons són força comunes:

a) Els trasllats de documentació, sigui dins el mateix edifici consistorial o sigui d'una casa a una altra. Les «neteges» que aquests canvis han suscitat han esdevingut sovint veritables expurgacions que han afeblit greument el fons documental. L'anècdota que ens relatava un antic secretari d'un poble del Gironès a propòsit dels

trasllats efectuats en aquest municipi («en el primer calgué transportar els papers en un carro, després ens apanyàrem amb un carretó i en el darrer n'hi hagué prou portant-los sota els braços») o el rosari d'esdeveniments, a vegades fins i tot còmics, que es ressenyen a l'informe corresponent a Lloret de Mar, són exemples prou fefaents de la importància d'aquest factor pel que fa a la progressiva reducció del fons documental.

b) La manca de control i de seguretat de la documentació, sovint associades al desmanegament i a l'abandó. Aquest és un factor força corrent als pobles petits, on no era gaire estrany que la secretaria romangués en una casa de paçes més o menys aïllada (Sant Miquel de Campmajor, Maià de Montcal). Hom podria incloure en aquest apartat la documentació que l'Ajuntament va deixar en altre temps a particulars i que no ha estat retornada (Ridaura), la venuda pel Consistori (Amer) o la perduda pels estudiosos (Lloret de Mar). L'absència d'inventaris fa difícil avaluar en la majoria d'arxius l'abast de les pèrdues per aquest motiu que, de segur, no són gens menyspreables.

c) Les males condicions del local que allotja el fons documental. La manca d'espai, sobretot, ha motivat que el secretari, quan s'ha vist obligat a escollir, hagi preferit de conservar els documents de caire corrent en perjudici dels històrics, que ha considerat que no li eren de tanta utilitat.

No cal dir que la manca de recursos i de disponibilitats econòmiques han ajudat a apressar els factors fins ara esmentats. Altres causes, més puntuals i particulars, que han contribuït a la pèrdua de documentació són les cremes i altres calamitats (Aiguaviva del Gironès), les convulsions bèl·liques anteriors a la guerra civil (Ripoll), la contesa civil (Llers), les expurgacions reconegudes (Anglès, Molló), les irregularitats administratives de diferent caire (Campmany, Sant Pau de Segúries, Vila-sacra, Fontcoberta), etc.

Un aspecte especialment interessant de remarcar seria la necessitat d'esborrar la imatge de la guerra civil com a autora de les més diverses malvestats en els arxius. La típica expressió «durant la guerra es va cremar tot» ha resultat no ésser certa ni de bon tros. Els llocs on la contesa contribuï a minvar el fons documental podrien comptar-se amb els dits de les mans i encara caldria destriar aquelles informacions fidedignes (Colera, Llers) d'altres incertes.

Al costat de les circumstàncies que han influït en l'afebliment del fons documental en alguns pobles, certs factors han ajudat, en canvi, a mantenir la riquesa documental en altres llocs. Les causes, en aquest cas, no són tan generals: l'existència d'un fons documental ignorat durant anys i panys i descobert un dia casualment (Maçanet de Cabrenys, Santa Pau, Fortià), una tradició arxivística reculada (Sant Joan de les Aba-



*El migrat fons documental que alberga l'arxiu de Llers, a l'Alt Empordà, un dels pocs llccs on la guerra civil contribuï realment a la desaparició de la documentació. L'arxiu no conserva, pràcticament, cap paper anterior a l'any 1939.*

desses, Olot, Girona), l'atzar (durant la retirada, els republicans abandonaren una col·lecció d'«El Socialista» en un poblet de l'Alt Empordà), etc.

La **descripció del local**, segon apartat de la fitxa, vol situar l'arxiu o el local que alberga el fons documental dins l'edifici municipal. Alhora, es descriuen els aspectes més rellevants de l'estatge i s'analitza si aquest reuneix les condicions tècniques adients per a albergar la documentació i poder-hi dur a terme la consulta dels papers. En aquest examen, s'han tingut en compte l'índex d'humitat, l'existència de ventilació, el grau d'il·luminació i l'estat del mobiliari.

El tercer apartat de la fitxa, que respon al nom genèric de **contingut de l'arxiu**, aplega, de fet, tres temes ben diferents:

— la **conservació dels** documents, un factor sovint lligat a les vicissituds que ha patit el fons documental i a les condicions tècniques del local que allotja els papers. S'hi ressenyen els fenòmens que contribueixen a minvar la integritat o la qualitat dels documents (humitat, res-



*Els efectes de l'abandó assoleixen la seva expressió més estereïdora a l'arxiu de Santa Pau, un dels quatre més importants de la Garrotxa. Entre aquest munt de papirs que s'estan malmetent s'hi trobava, ignot, un pergami.*

closit, pols, teranyines, animalots, etc.) i se'n fa una valoració general.

— l'**ordenació** dels papirs. No hem trobat cap uniformitat pel que fa als sistemes d'ordenar els documents de tipus històric. Fins i tot, en aquelles poblacions que gaudeixen d'un arxiu ben ordenat i classificat (Sant Joan de les Abadesses, Maçanet de Cabrenys, Olot), els mètodes emprats són ben diferents.

Amb la intenció de facilitar l'anàlisi d'aquest punt i de permetre'n, en la mesura que és possible, una quantificació, hem establert les següents categories que, sense estar lliures de problemes —sovint ha calgut recórrer a posicions intermèdies per a encabir certs arxius que no encaixaven en cap de les categories proposades— presenten el ventall de les possibles situacions en què hom pot trobar ordenats els arxius municipals (vegeu quadre 2):

1) Arxius que gaudeixen d'una bona ordenació, que, a vegades, inclou l'existència d'un inventari que s'avé al contingut real del fons documental. Una ordenació escaient no significa el seguiment d'un únic model de classificació, però ha de permetre donar a conèixer sense dificultats l'aspecte temàtic i l'abast cronològic dels papirs que apleguen les carpetes i els lligalls. Cal que tot això vagi acompanyat d'un fàcil accés i d'un bon maneig del fons documental.

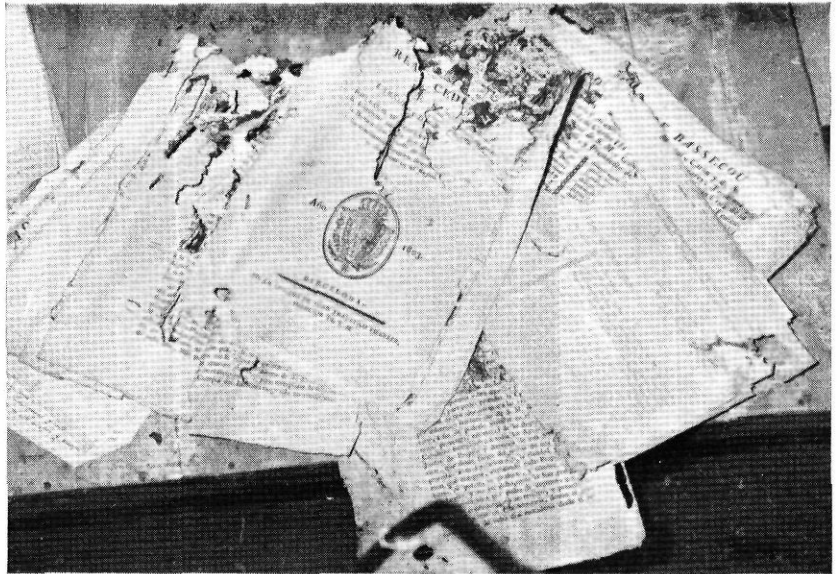
2) Arxius que conserven els documents agrupats atenent unes mínimes referències temàtiques o cronològiques que, a voltes, són ressenyades en el lloc dels lligalls. El camp de possibilitats que ofereix aquesta categoria és molt ampli, però exigeix que els papirs, sigui quina sigui la forma en què són aplegats, presentin una certa correlació.



*Arxiu de Santa Pau.*



Arxiu de Santa Pau.



3) Arxius que conserven els documents solts, apilonats o amb prou feines agrupats, sovint aplegats en lligalls rudimentaris, barrejats i sense cap criteri d'ordenació.

— el **contingut**, pròpiament dit, de l'Arxiu. Atesa la finalitat —ja expressada— de l'informe, la relació de documents que s'efectua en aquest punt no és l'inventari del fons documental de l'arxiu, sinó la major aproximació possible al contingut real d'aquest. Amb tot, no creiem que l'enumeració que s'hi esmenta difereixi gaire de la que un dia podrà oferir un inventari exhaustiu.

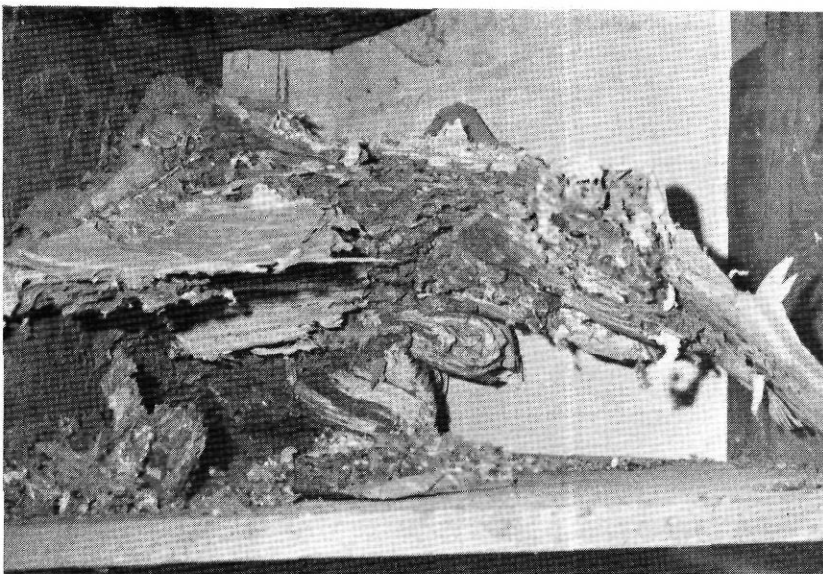
També ací, i per tal de poder quantificar d'alguna manera la importància documental de cada arxiu i poder-ne establir les comparacions adients entre ells, hem agrupat els arxius en les categories següents (vegeu quadre 3):

1) Arxius que conserven, força completes, la majoria de les sèries generades per l'administració municipal des de la segona meitat del segle XIX i testimonis anteriors abundosos i importants.

2) Arxius que conserven, força completes, la majoria de les sèries generades per l'administració municipal des de la segona meitat del segle XIX amb migrats o nu's testimonis anteriors.

3) Arxius que conserven de forma incompleta i fragmentària les sèries generades per l'administració municipal des de la segona meitat del segle XIX i testimonis anteriors abundosos i importants.

4) Arxius que conserven de forma incompleta i fragmentària les sèries generades per l'administració municipal des de la segona meitat



Arxiu de Santa Pau.



*A vegades l'atzar ha ajudat a mantenir o enriquir el fons documental d'alguns arxius. Camí de França, els republicans abandonaren una col·lecció d'"El Socialista", en un poblet de l'Alt Empordà.*

del segle XIX amb migrats o nuls testimonis anteriors.

5) Arxius que no conserven documentació.

El quart apartat de la fitxa es refereix a les **conclusions i recomanacions**. En les **conclusions** es resumeixen i valoren la importància del fons documental, les condicions tècniques del local, el grau d'ordenació dels papers i l'estat de conservació dels documents de cada arxiu, atenent a les categories ja tipificades per alguns d'aquests conceptes.

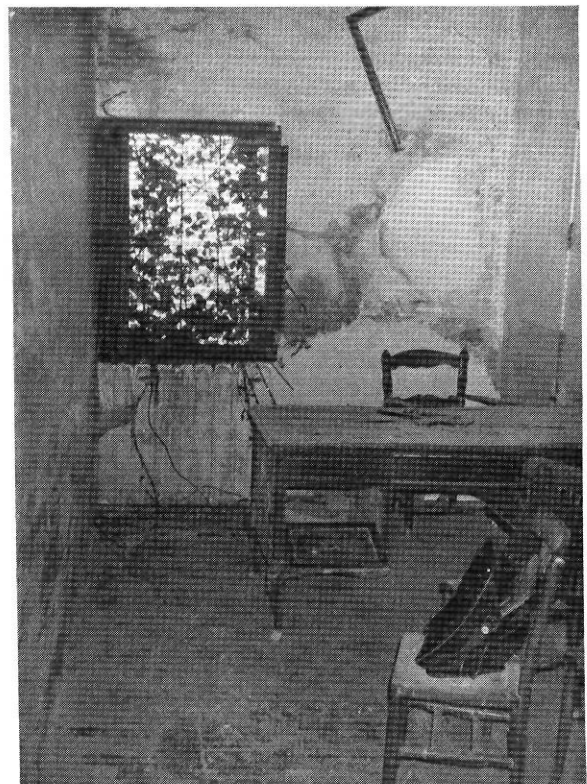
Quant a les recomanacions, hom distingeix les immediates i les de llarg abast. Les **recomanacions immediates** aconsellen les mesures urgents que cal prendre per tal d'evitar o alleugerir perills imminents per a l'arxiu o per al fons documental. Les necessitats que han de satisfer aquests suggeriments són molt variades i depenen de les particularitats de cada lloc (evitar l'excessiva humitat a Regencós, aturar el procés de putrefacció a Susqueda, etc.). Sovint, els problemes d'aquesta mena poden ésser resolts pel mateix Ajuntament sense gaires dificultats (p.

ex., la col·locació de persianes a les finestres dels arxius de la Bisbal i de Molló per a minvar l'excessiva llum natural que penetra a la sala). En alguns casos, fins i tot, l'equip de treball ha procedit a realitzar-les (trasllat de la documentació de Castell d'Empordà, en greu perill de deteriorament, a l'arxiu de la Bisbal, municipi al qual aquell poble és avui agregat).

Quant a les **recomanacions a llarg termini**, el seu compliment hauria de permetre que el local que alberga el fons documental reunís les mínimes condicions tècniques idònies per a conservar els papers amb garanties i poder-los consultar, la qual cosa suposa la seva prèvia ordenació i classificació.

Pel que fa a les mesures encaminades a una bona col·locació del fons documental, sempre que hem pogut hem aconsellat l'adaptació o l'arranjament dels locals ja existents (Camprodon), la concentració dels papers en un sol lloc (les Pre-

*Els arxius dels pobles que, tot i estar avui agregats a altres municipis, romanen a l'antiga casa consistorial, sofreixen sovint els efectes de la deixadesa. En aquest estatge del vell edifici municipal de Castell d'Empordà s'hi trobava la documentació d'aquest poble fins que nosaltres mateixos, per tal d'evitar el seu evitable deteriorament, vam traslladar-la a l'arxiu de la Bisbal.*





*Un dels arxius on caldria una ràpida actuació per aturar el procés de putrefacció dels documents és el de Susqueda, a la Selva, alguns lligalls del qual presenten aquest deplorable aspecte.*

ses) i, en alguns arxius de certa importància, apuntem la necessitat de bastir un nou local (Besalú). En els pobles en els quals l'Ajuntament pensa efectuar reformes en l'edifici municipal o canviar-lo de lloc, hem suggerit que es tingués en compte la necessitat d'adequar un estatge per a albergar el fons documental (Amer, les Planes d'Hostoles).

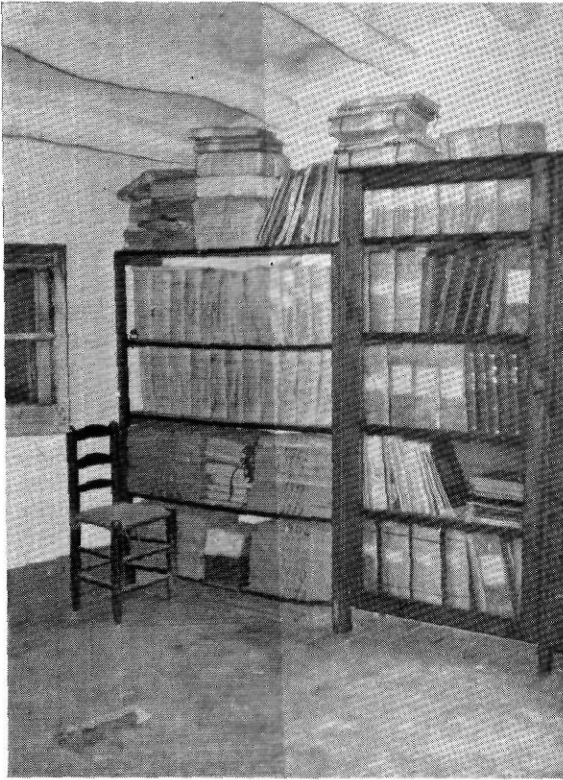
Quant a l'ordenació i a la classificació dels documents, l'informe remet a una nota general que recull la necessitat de convocar quan més aviat millor una reunió amb totes les persones que estan duent a terme una tasca d'aquesta mena per a unificar criteris pel que a sistemes d'ordenació, material de classificació, tipus de mobiliari, etc. i no avançar feina endebades. Tot i així, en els llocs on s'està procedint a l'ordenació del fons documental considerem —i així ho fem constar a l'informe del municipi corresponent— que, de moment, poden dur-se a terme les feines més simples d'exploració dels papers.

La **informació gràfica**, darrer apartat de la fitxa, no és només un complement il·lustratiu de les dades i informacions que es ressenyen en els punts del segon apartat (descripció del local, condicions tècniques). El mig miler i escaig de fotografies que acompanyen l'informe —algunes de les quals il·lustren aquestes pàgines— constitueixen per si soles l'expressió més esfereïdora de la realitat dels nostres arxius municipals.



*L'arxiu de Cantallops, a l'Alt Empordà, és l'exemple d'un fons documental ben ordenat, tot i que els papers que allotja no siguin d'una especial importància.*





*La correcta ordenació de l'arxiu de Sant Ferriol, petit poble de la Garrotxa, contrasta amb les dificultats que ofereix per a la consulta dels documents el poc espai de l'estatge i la manca de llum.*



*El modest arxiu de Lledó, a l'Alt Empordà, conserva un fons documental perfectament ordenat gràcies a la tasca menada pel secretari del municipi des de fa una colla d'anys.*

## CONCLUSIONS

L'anàlisi de les dades dels apartats de la fitxa que hem comentat fins ara permet de presentar les següents conclusions sobre l'actual situació dels arxius municipals de les comarques gironines:

a) La major part dels arxius no conserven documentació anterior a la segona meitat del segle XIX i la posterior a l'any 1850 no sempre és completa. Aquest tret general es fa especialment palès al Gironès i a la Cerdanya, i es veu atenuat a la Garrotxa. El percentatge d'arxius que guarden documents anteriors és molt baix i es concentra, sobretot, al Ripollès, la Selva i el Baix Empordà, mentre que és gairebé nul a l'Alt Empordà i al Gironès. El tant per cent d'arxius excepcionals o que conserven un fons documental important i abundós és encara més migrat: la major densitat correspon a la Garrotxa i al Baix Empordà i la menor al Gironès, la Selva i l'Alt Empordà.

b) Aquest fons documental no és gaire accessible a l'estudiós, atès que la meitat dels arxius gaudeixen d'una ordenació només acceptable (en un percentatge força elevat a la Cerdanya i baix al Ripollès i a la Garrotxa). Es considera major el nombre d'arxius que no presenten cap tipus de classificació (la Garrotxa i el Ripollès, sobretot) que els perfectament ordenats (els quals es troben, sobretot, a l'Alt Empordà i al Gironès).

D'altra banda, els municipis que disposen d'un local expressament destinat a albergar el fons documental, sigui dins o fora de l'edifici municipal, és migrat. Allò més normal és que la documentació es trobi repartida en diverses sales de l'Ajuntament o en dependències que realitzen alhora altres funcions administratives. Unes i altres no sempre gaudeixen d'unes bones condicions per a dur a terme la consulta de la documentació.

c) No existeix cap relació entre els arxius que conserven un fons documental important i



*Malgrat la migrada infraestructura tècnica i les imperfectes condicions de la sala, l'arxiu de Maçanet de Cabrenys, a l'Alt Empordà, uneix a la seva riquesa documental una perfecta ordenació, fruit de la tasca del senyor Rafael Sot i Delclòs.*



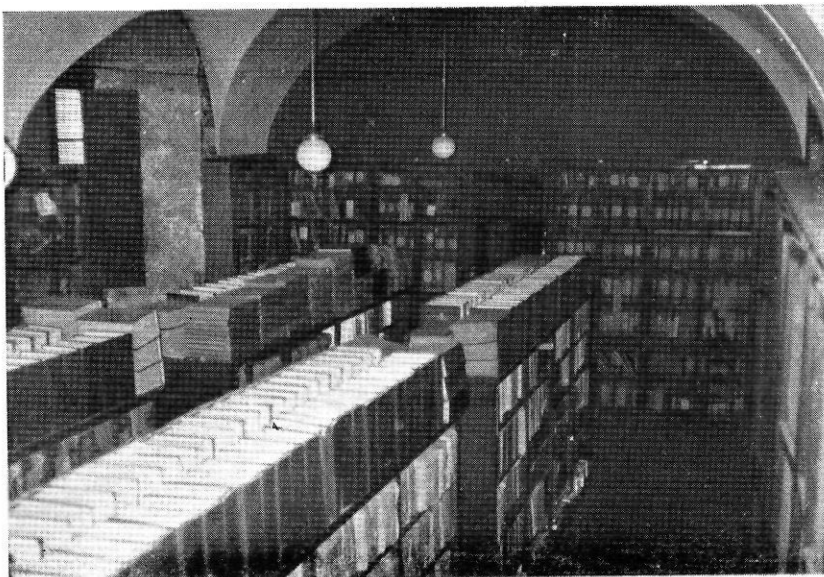
reclat i aquells que estan millor ordenats; a vegades, fins i tot, hom constata una palesa contradicció entre les dues característiques. En canvi, un local expressament destinat a albergar la documentació sol correspondre's amb un arxiu important i reclat.

d) Les principals causes que han contribuït a empoquir els fons documental dels arxius municipals han estat l'abandó i el desmanegament, els trasllats dels edificis municipals i la manca de condicions tècniques dels locals que alberguen la documentació. Alguns arxius han mantingut la seva riquesa documental gràcies a la permanència ininterrompuda de l'edi-

fici consistorial en un mateix lloc al llarg del temps, a una tradició arxivística reclada, a la necessitat de conservar els papers per a dirimir certs conflictes importants per a la població i a altres factors casuals.

e) No ha existit, aquests darrers anys, cap política escaient en matèria d'arxius municipals. Les possibles disposicions legals sobre el tema s'han revelat ineficaces. El bon ordenament dels arxius —quan existeix— s'ha degut més a actituds individuals que no a una planificació sistemàtica i unitària.

f) A través de les converses mantingudes amb els responsables municipals i la bona dis-



*La importància de l'arxiu d'Oïct, a la Garrotxa, rau no solament en la seva riquesa documental sinó també en la seva acurada ordenació i la facilitat que ofereix per a la consulta. La tasca endegada pel doctor Joaquim Danés i Torras durant els anys trenta ha estat continuada fins els nostres dies.*



*L'arxiu de Sant Feliu de Guíxols, al Baix Empordà, és un dels més ben ordenats de les comarques gironines. Com hom pot apreciar a través d'altres fotografies que acompanyen a aquesta, la bona ordenació del fons documental no exigeix el seguiment d'un únic model.*

posició observada en el decurs de les nostres exploracions, hom palesa una creixent sensibilització pel que fa a la necessitat de conservar i protegir la documentació municipal com a un element més del patrimoni cultural de cada poble.

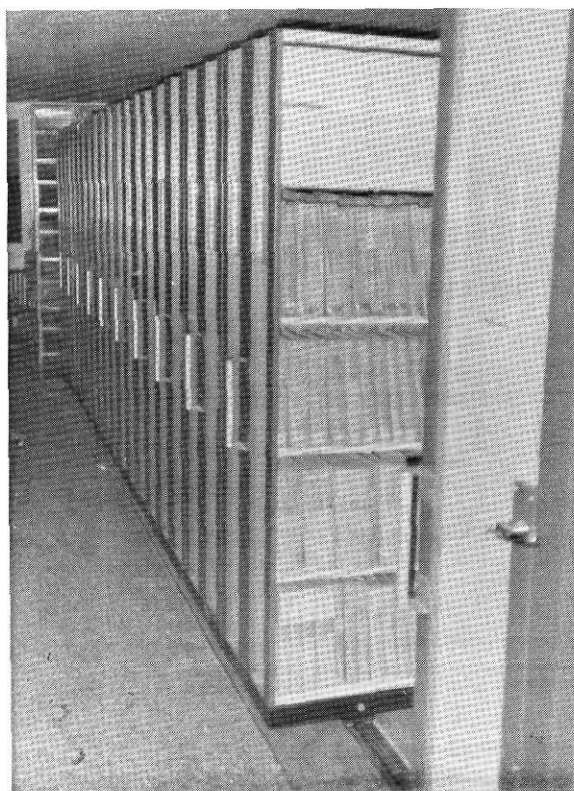
g) Malgrat l'engrescadora actitud reflectida en el punt anterior, ara com ara, la major part dels arxius municipals fluctuen entre l'abandó i la indolència dels qui no se'n preocupen i el zel desmesurat dels qui se'n consideren poseïdors. Som lluny, encara, de contemplar els arxius com un llegat al servei de la col·lectivitat i una eina per a conèixer i interpretar el nostre passat.

### **CONSIDERACIONS FINALS**

Tot i que entenem que, a partir de la data de lliurament de l'informe que hem resumit, la decisió i la responsabilitat de continuar qualsevulla política encaminada a posar ordre al desgavell arxivístic que es desprèn de les conclusions d'aquest estudi correspon a la Diputació de Girona o, en el seu cas, a la Generalitat de Catalunya, no volem deixar de formular com a cloenda d'aquestes ratlles unes consideracions finals que, de segur, no han d'interferir cap actuació que pugui emprendre's en aquest sentit:

a) Cal una actuació urgent i decidida en alguns arxius el fons documental dels quals és a punt de desaparèixer o en presenta un greu perill, sigui pel pèssim estat de conservació dels documents, per les males condicions del local que alberga els papers o pel desconeixement de la vàlua del fons documental que guarden.

*Com Olot i Sant Joan de les Abadesses, Girona gaudeix d'una notable tradició arxivística que ha contribuït a la bona ordenació que presenta el seu arxiu municipal, la infraestructura tècnica del qual és de les més avançades de les nostres comarques.*



*Malgrat que les successives guerres han afeblit progressivament el fons documental de l'arxiu de Ripoll, al Ripollès, l'aspecte que ofereix l'estatge que alberga els papers no s'adiu a la categoria de la ciutat. La consulta dels documents hi resulta veritablement desagradable.*



*L'arxiu de Puigcerdà, a la Cerdanya, alberga un dels fons documentals més rics i reculats de les comarques gironines. Amb tot, i malgrat la bona conservació i ordenació que presenten els papers, la manca d'una classificació sistemàtica en fa difícil la consulta.*



b) Seria bo d'aprofitar l'avinentesa d'aquells municipis que han decidit d'efectuar reformes a l'edifici municipal o canviar-lo de lloc per a animar-los a bastir un local per a allotjar la documentació. En aquest mateix sentit, caldria engrescar i ajudar econòmicament els Ajuntaments que han decidit d'emprendre l'ordenació del fons documental.

c) La Diputació, o en el seu cas la Direcció General d'Arxius de la Generalitat, haurien de cercar, quan més aviat millor, les vies per a coordinar i unificar els criteris de les persones que duen a terme l'ordenació i la classificació d'alguns arxius municipals.

d) Malgrat que la trista situació dels arxius municipals exigeix una planificació global i a llarg termini, entenem que, d'establir-se un ordre de prioritats, haurien de tenir preferent atenció els arxius que presenten un palès perill de desaparició i els que, tot conservant un important fons documental, no gaudeixen d'unes condicions tècniques adients o d'un grau d'ordenació escaient per a poder ésser consultats sense problemes.

e) Convindria endegar una tasca de sensibilització sobre la importància que té per a la col·lectivitat la conservació del fons documental de cada municipi i les possibilitats que ofereixen per a la investigació.

f) No cal dir que l'informe que acabem de resumir només serà útil si les conclusions que aporta esperonen els organismes competents a endegar una campanya que es proposi posar-hi remei. Altrament, la tasca efectuada pot esdevenir estèril.





*L'arxiu de la Celler de Ter, a la Selva, constitueix un bon exemple d'aquells estats on els documents conviuen amb els més diversos estris que converteixen l'arxiu en una mena de magatzem.*

#### QUADRE 1

##### Model de fitxa

Municipi:

Comarca:

Data de l'exploració:

I. — Dades informatives

1.1. — Agregats

1.2. — Adreça Ajuntament i telèfon

1.3. — Horaris

1.4. — Secretari (referències)

1.5. — Localització de l'arxiu

1.6. — Vicissituds

1.7. — Observacions

II. — Descripció del local

2.1. — Situació i descripció

2.2. — Condicions tècniques

2.3. — Observacions

III. — Contingut de l'arxiu

IV. — Conclusions i recomanacions

4.1. — Conclusions

4.2. — Necessitats immediates

4.3. — Recomanacions a llarg termini

4.4. — Observacions

V. — Informació gràfica

#### QUADRE 2

##### Classificació dels arxius atenent a l'ordenació

1) Cantallops, Lledó, Maçanet de Cabrenys (Alt Empordà); Palafrugell, Sant Feliu de Guíxols (Baix Empordà); Banyoles, Girona, Porqueres (Gironès); Olot, Sant Ferriol, Sant Joan les Fonts (Garrotxa).

1/2) Cadaqués, Castelló d'Empúries, Espolla, Roses, Vilabertran, Vilamaniscle (Alt Empordà); Celrà, Palol de Revardit, Serinyà (Gironès); Caldes de Malavella, Riudarenes (Selva); Sant Joan de les Abadesses (Ripollès).

2) Albanyà, Bàscara, Viure d'Empordà, Borrassà, Dosquers, l'Escala, el Far d'Empordà, Figueres, Garrigàs, Garriguella, la Jonquera, Mollet d'Empordà, Palau de Santa Eulàlia, Pedret i Marçà, Peralada, Pontós, Rabós d'Empordà, Riumors, Sant Climent Sescebes, Sant Mori, Sant Pere Pescador, Saus, Ciurana d'Empordà, Torroella de Fluvià, Ventalló, Viladamat, Vilafant, Vilajuïga, Vilanova de la Muga, Vila-sacra, Vilatenim, Vilaür (Alt Empordà); Begur, Bellcaire d'Empordà, la Bisbal d'Empordà, Casavells, Colomers, Fontanilles, Garrigoles, Gualta, Mont-ras, Pals, Parlabà, la Pera, Peratallada, Ruplà, Santa Cristina d'Aro, Serra de Daró, Ullà, Ullastret (Baix Empordà); Bescanó, Camós, Campllong, Crespià, Esponellà, Fornells de la Selva, Llagostera, Medinyà, Mollet de Ter, Salt, Sant Gregori, Sant Jordi Desvalls, Sant Julià de Ramis, Sant Martí de Llèmena, Sant Miquel de Campmajor, Sarrià de Ter, Viladasens, Vilademuls (Gironès); Anglès, Arbúcies, Blanes, Breda, Brunyola, Hostalric, Lloret de Mar, Maçanes, Osor, Riells de Montseny, Riudellots de la Selva, Sant Feliu de Buixalleu, Sant Hilari Sacalm, Santa Coloma de Farners, Viladrau, Vilobí d'Onyar (Selva); Argelaguer, Bassegoda, Beget, Beuda, Maià de Montcal, Montagut de Fluvià, Sales de Llierca, Sant Aniol de Finestres, Sant Esteve de Bas, Sant Feliu de Pallerols, Sant Salvador de Bianya, la Vall de Bianya (Garrotxa); Campelles, Freixenet de Camprodon, les Llosses, Molló, Ogassa, Queralbs, Ribes de Freser, Sant Pau de Segúries (Ripollès); Alp, Bolvir, Das, Ger, Grus, Guils de Cerdanya, Isòbol, Puigcerdà, Urtg (Cerdanya).

2/3) Agullana, l'Armentera, Darnius, Massarac, Navata, Ordís, Palau-Saverdera, Pau, Portbou, Santa Llogaia d'Alguema, Vilamacolum, Vilamalla (Alt Empordà); Albons, Calonge de les Gavarres, Castell d'Aro, Corçà, Foixà, Jafre de Ter, Monells, Palamós, Regencós, Sant Sadurní de l'Heura,



Bordils, Caça de la Selva, Canet d'Adri, Cervià de Ter, Flaçà, Juià, Sant Andreu Salou, Vilablareix Torroella de Montgrí, Vulpellac (Baix Empordà); (Gironès); Amer, Espinelves, Sils, Tossa, Vidreres (Selva); Batet de la Serra, Castellfollit de la Roca, les Planes d'Hostoles, les Preses, Tortellà (Garrotxa); Camprodon, Gombren, Llanars, Pardines, Planoles, Ripoll, Setcases, Tosses, Vallfogona de Ripollès, Vidrà (Ripollès); Llívia, Meranges, Vilallobent (Cerdanya).

**3)** Avinyonet de Puigventós, Boadella, Cabanelles, Cabanes, Campmany, Cistella, Fortià, Llançà, Pont de Molins, el Port de la Selva, Sant Llorenç de la Muga, la Selva de Mar, la Vajol, Vilanant (Alt Empordà); Cruïlles, Palau-Sator, Torrent d'Empordà, Verges (Baix Empordà); Cornellà del Terri, Fontcoberta, Llambilles, Madremanya, Quart d'Onyar, Sant Andreu del Terri (Gironès); la Cellera de Ter, Maçanet de la Selva, Sant Miquel de Cladells, Susqueda (Selva); Besalú, Joanetes, Mieres, Oix, la Pinya, Ridaura, Sant Jaume de Llierca, Sant Privat de Bas, Santa Pau (Garrotxa); Campdevàrol, Palmerola, Vilalonga de Ter (Ripollès).

**No conserven documentació:** Colera, Llers, Sant Miquel de Fluvià, Taravaus, Terrades (Alt Empordà); Fonteta, la Tallada d'Empordà, Ultramort (Baix Empordà); Aiguaviva de Gironès, Sant Martí Vell (Gironès); Viladonja (Ripollès); Queixans (Cerdanya).

### QUADRE 3

#### Classificació dels arxius atenent al contingut

**1)** Cadaqués, Figueres, Maçanet de Cabrenys (Alt Empordà); la Bisbal d'Empordà, Palafrugell, Palamós, Sant Feliu de Guíxols (Baix Empordà); Banyoles, Girona (Gironès); Besalú, Olot, Santa Pau (Garrotxa); les Lloses, Sant Joan de les Abadesses (Ripollès); Puigcerdà (Cerdanya).

**1/2)** La Jonquera (Alt Empordà).

**2)** Agullana, Cantallops, Espolla, el Far d'Empordà, Garriguella, Lledó, Peralada, Vilajuïga (Alt Empordà); Mont-ras (Baix Empordà); Arbúcies, Breda, Brunyola (Selva); Argelaguer, Castellfollit de la Roca, les Planes d'Hostoles, Sant Feliu de Pallerols, Sant Ferriol, Sant Joan les Fonts, Tortellà, la Vall de Bianya (Garrotxa); Ripoll (Ripollès).

**3)** Campmany, Llançà, Viladamat (Alt Empordà); Begur, Castell d'Aro, Cruïlles, Torroella de Montgrí, Ullastret, Verges (Baix Empordà); Viladasens (Gironès); Amer, Blanes, Lloret de Mar, Santa Coloma de Farners (Selva); Batet de la Serra, les Preses, Ridaura (Garrotxa); Camprodon, Pardines, Queralbs, Vallfogona de Ripollès, Vilalonga de Ter (Ripollès); Llívia, Meranges (Cerdanya).

**3/4)** Borrassà, l'Escala (Alt Empordà); Rupià, Santa Cristina d'Aro (Baix Empordà); Caça de la Selva, Celrà, Llagostera (Gironès); Osor (Selva).



*El fons documental de Verges, al Baix Empordà, malgrat romandre en un local modern que gaudeix d'una infraestructura tècnica, presenta aquest dissortat aspecte.*

**4)** Albanyà, l'Armentera, Avinyonet de Puigventós, Bàscara, Viure d'Empordà, Boadella, Cabanelles, Cabanes, Cistella, Darnius, Fortià, Garrigàs, Massarac, Mollet d'Empordà, Navata, Ordís, Palau de Santa Eulàlia, Palau-saverdera, Pau, Pedret i Marsà, Pont de Molins, Pontós, el Port de la Selva, Portbou, Rabós d'Empordà, Riumors, Roses, Sant Climent Sescebes, Sant Pere Pescador, Saus, Ciurana d'Empordà, Torroella de Fluvià, Vilabertran, Vilafant, Vilamacolum, Vilamalla, Vilamaniscla, Vilanant, Vilanova de la Muga, Vilatenim, Vilaür (Alt Empordà); Bellcaire d'Empordà, Calonge de les Gavarres, Casavells, Castell d'Aro, Colomers, Corçà, Foixà, Fontanilles, Garrigoles, Jafre de Ter, Palau-sator, Pals, Parlabà, la Pera, Regencós, Sant Sadurní de l'Heura, Serra de Daró, Torrent d'Empordà, Ullà, Vilopriu, Vulpellac (Baix Empordà); Bescanó, Bordils, Camós, Campllong, Cervià de Ter, Esponellà, Flaçà, Fontcoberta, Juià, Madremanya, Medinyà, Palol de Rebaridit, Porqueres, Sant Andreu Salou, Sant Jordi Desvallés, Sant Julià de Ramis, Sant Martí de Llémna, Sant Miquel de Campmajor, Sarrià de Ter, Serinyà, Vilademuls (Gironès); Anglès, Caldes de Malavella, la Cellera de Ter, Espinelves, Hostalric, Maçanes, Maçanet de la Selva, Riudarenes, Riudellots de la Selva, Sant Hilari Sacalm, Sils, Susqueda, Tossa, Vidreres, Viladrau, Vilo-



L'arxiu de Sant Sadurn de l'Heura, al Baix Empordà, presenta aquest lamentable aspecte. Les teranyines acompanyen els documents col·locats en un armari gens escaient i totalment abandonat.

bí d'Onyar (Selva); Bassegoda, Beuda, Joanetes, Maià de Montcal, Montagut de Fluvià, Oix, Sales de Llierca, Sant Aniol de Finestres, Sant Jaume de Llierca, Sant Salvador de Bianya (Garrotxa); Campdevàrol, Campelles, Freixenet de Camprodon, Gombren, Llanars, Planoles, Ribes de Freser, Setcases, Toses, Vidrà (Ripollès); Das, Ger, Grus, Isòbol (Cerdanya).

4/5) Castelló d'Empúries, Dosquers, Sant Llorenç de la Muga, Sant Mori, Santa Llogaia d'Alguema, la Selva de Mar, la Vajol, Ventalló, Vilasacra (Alt Empordà); Albons, Gualta, Monells, Peratallada, Vall-llobrega (Baix Empordà); Canet d'Adri, Cornellà de Terri, Crespià, Fornells de la Selva, Llambilles, Mollet de Ter, Quart d'Onyar, Salt, Sant Andreu del Terri, Sant Gregori, Vilablareix (Gironès); Riells de Montseny, Sant Feliu de Buixalleu, Sant Miquel de Ciadells (Selva); Beget, Mieres, la Pinya, Sant Esteve de Bas, Sant Privat de Bas (Garrotxa); Molló, Ogassa, Palmerola, Sant Pau de Seguries (Ripollès); Alp, Bolvir, Guils de Cerdanya, Urtg, Vilallobent (Cerdanya).

5) Colera, Llers, Sant Miquel de Fluvià, Taravaus, Terrades (Alt Empordà); Fonteta, la Tallada d'Empordà, Ultramort (Baix Empordà); Aiguaviva de Gironès, Sant Martí Vell (Gironès); Viladonja (Ripollès); Queixans (Cerdanya).

#### QUADRE 4

#### CLASSIFICACIO EN PERCENTATGES

COMARCA	O R D E N A C I O					Totals
	1	1/2	2	2/3	3	
ALT EMPORDA	4,5	8,9	47,8	17,9	20,9	100
BAIX EMPORDA	5,1	5,1	48,7	30,8	10,3	100
GIRONES	7,9	7,9	47,4	21	15,8	100
SELVA	—	7,4	59,3	18,5	14,8	100
GARROTXA	10,3	—	41,4	17,2	31,1	100
RIPOLLES	—	4,5	36,3	45,6	13,6	100
CERDANYA	—	—	75	25	—	100
TOTAL	4,7	6	48,7	23,5	17,1	100

COMARCA	C O N T I N G U T								
	1	1/2	2	3	3/4	4	4/5	5	Total
ALT EMPORDA	4,1	1,3	11,1	4,1	2,8	57	12,5	7,1	100
BAIX EMPORDA	9,5	—	2,4	14,3	4,8	50	11,9	7,1	100
GIRONES	5	—	—	2,5	7,5	52,5	27,5	5	100
SELVA	—	—	11,1	14,8	3,7	59,3	11,1	—	100
GARROTXA	10,3	—	27,6	10,3	—	34,6	17,2	—	100
RIPOLLES	8,7	—	4,3	21,7	—	43,6	17,4	4,3	100
CERDANYA	7,7	—	—	15,3	—	30,8	38,5	7,7	100
TOTAL	6,1	0,4	8,5	9,8	3,2	50	17,1	4,9	100