

Noves cites a les nostres comarques de la Colobra d'Esculapi (*Elaphe longissima*)

per
Josep M.^a Massip i Gibert
(*Museu Darder d'Història Natural*)
Banyoles

NOTA PRELIMINAR

La distribució geogràfica dels rèptils i amfibis a Catalunya no és encara prou coneguda. Potser la repugnància ancestral que hom experimenta ja només en veure'ls, fa perdre, fins i tot als estudiosos, la curiositat que hom té amb d'altres ordres d'animals.

Per aquests motius, entre d'altres, pensem que així com d'ençà de fa uns anys s'estan popularitzant les activitats relacionades amb els ocells, amb els mamífers o amb els insectes, l'Herpetologia no ha arribat a aquest nivell, i això fa que els qui podem haver vençut aquesta aversió, ens trobem en un camp científic interessantíssim en el qual les novetats són moltes, i les aportacions contínues.

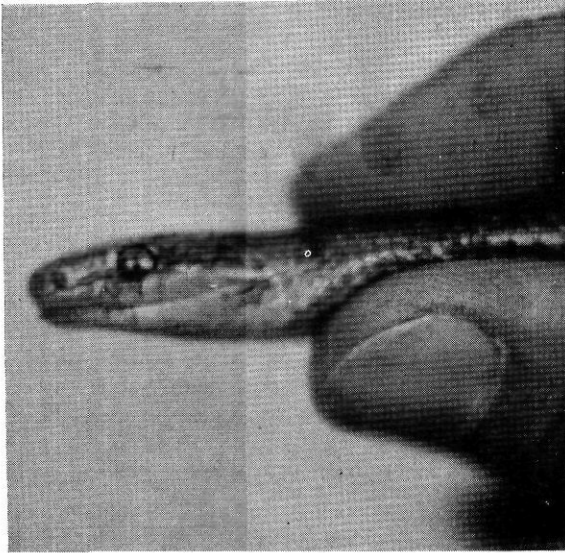
Les serps de la Comarca de Banyoles, que anomenem Baixa Garrotxa, són actualment força ben estudiades en les notes del nostre arxiu i del Museu Municipal Darder d'Història Natural, on s'hi troben exemplars conservats en col·lecció privada provisional. Però pensem que mentre preparem una publicació exhaustiva que pugui aparèixer en els propers anys, serà interessant donar-ne algunes novetats que poden esperonar futurs estudiosos per a sumar-se als qui, encara de forma gairebé solitària, estem prospectant les nostres contrades.

INTRODUCCIO

La Colobra d'Esculapi, *Elaphe longissima* (Laur. 1768), és una serp no verinosa, que pot arribar fins als dos metres de llargària. L'aspecte general és el d'un ofidi elegant, esvelt i llis, força gros. Pel que fa al cos, té proporcions harmòniques i el cap és més aviat petit si el comparem amb d'altres colobres de la Comarca.

El colorit és variable en els tons fonamentals, depenent de la zona d'on procedeixin els exemplars. Els de la nostra són fonamentalment grisosos tirant a bruns o a verd d'oliva. Poden tenir ratlles fosques al llarg del cos, molt poc intenses. El dessota el tenen blanquinós o groguenc. De prop, cal observar unes taquetes allargades, blanquinoses, a la part exterior d'algunes escates dorsals, distribuïdes força irregularment, però el suficient com perquè de vegades donin l'aspecte d'una mena de ratlletes més o menys discontinües. També és visible un collaret més clar, no complet, i una ratlla més fosca que ocupa les escates posteriors a l'ull.

Segons ARNOLD (1978), la distribució de l'espècie se situaria entre França Central, Sud de Suïssa, Txecoslovàquia, Sud de Polònia, Sud-oest de la URSS, pel Sud fins l'extrem Nord-est d'Espanya, Sicília i Sud de Grècia. També es trobaria en algunes poques localitats aïllades d'Ale-



Colobra d'Esculapi (*Elaphe longissima*). Detall del cap.

manya, i una en el Nord-oest d'Espanya. També seria present a Sardenya i, fora d'Europa, a Turquia i Nord de l'Iran.

Però, concretant més, en l'actualitat tenim com a més properes, pel que fa a la zoogeografia ibèrica, les cites publicades per BEA, PASCUAL, VILELLA, GONZALEZ i ANDREU (1978), que ens donen moltes dades tant del País Basc com de Catalunya, i així hi trobem les del Montseny (Coll Formic i Santa Fe, Taradell-Seva, Pla de Sant Miquel i Arbúcies i Sant Hilari Sacalm). També a Sant Pere de Vilamajor. Esmenten la cita de M. Cufí d'un exemplar a Castelló d'Empúries, així com les del Grup Garrotxa del Museu de Zoologia de Barcelona, a Sant Aniol d'Àguies, i es fa referència a una altra a Ortedó (Cerc - Alt Urgell) per PALAUS (1974).

FELIX i GRABULOSA (1980) citen la presència d'aquesta Colobra a Vilallonga de Ter, sense més dades.

El nom de Colobra d'Esculapi li ve donat del fet que es creu que és aquesta la serp que es representa enrotllant-se al bastó d'Esculapi, Déu de la Medicina. Així, també seria la que escolliren els apotecaris per posar-la al seu símbol.

Com gairebé totes les serps, aquesta s'hauria de considerar beneficiosa per a l'economia humana, puix destrueix quantitats enormes de rossegadors, principalment ratolins, cries de rata; també talps, encara que les seves característiques morfològiques (les escates ventrals fan una carena longitudinal que facilita enfilar-se), li permeten fàcilment pujar pels nius, on captura ocells tendres i menjar-se els ous que no han completat el cicle. Així mateix les sargantanes i els llangardaixos són víctimes d'aquest ofidi.

La captura de la presa que li serveix d'aliment, es realitza mitjançant una decidida acció, clavant ràpidament les dents en el cos de la víctima que prèviament hagi localitzat, i si aquesta és grossa l'enrotllarà amb les espirals o anelles del seu cos, fins que el cor li deixi de batre. Llavors se l'empassarà entera mitjançant la coneguda dilatació de la boca, com fan les altres serps.

Com sigui que són molt ràpides, es fa difícil encalçar-les, però si es veuen atrapades, intenten fer-nos desdir de capturar-les intimidant-nos xiulant, fent bellugar la cua, fent sorolls amb la boca, i finalment mossegant. Les dents, encara que són molts punxegudes i es claven fàcilment, no arriben a ser gaire llargues com per causar ferides de consideració.

Alguns autors esmenten la defensa «química» que pot utilitzar aquesta espècie, que consisteix a sorprendre el caçador amb la pudor que produeix una secreció de les glàndules que tenen situades prop de la base de la cua. Aquesta reacció, molt freqüent en la Colobra Escorçonera (*Natrix maura*) i la Serp d'Aigua (*Natrix natrix*), no l'hem experimentada en l'espècie que avui ens ocupa.

Ponen fins a vint ous, que dipositen en forats, soques, al mig de les pedres o enterrats en l'humus, i els petits triguen de vuit a nou setmanes en aparèixer. Aquests tenen els colors més bigarrats que els adults.

La Colobra d'Esculapi va sovint als camins i carreteres, prenent el sol o escalfant-se amb la calor del substrat. Així, doncs, se la pot considerar com una espècie ruderal (BEA i altres 1978). Aquesta circumstància, en el cas nostre ha estat la determinant per a descobrir-la en la zona.

ELS PRECEDENTS A BANYOLES

La dada més concreta quant a localitat, però la més curiosa per la seva inexactitud, la trobem en la «Topografia Mèdica de Banyoles» del metge Josep M.^a Mascaró, de l'any 1914. Aquest treball, que com tots els d'aquesta mena i època tenia més una concepció de recull de generalitats per a reflectir la situació sanitària de la zona o comarca, que no cap altra intenció, esmenta les espècies de rèptils que hi havia a Banyoles. Però la majoria de denominacions són errònies i no poden ésser agafades mai com a dades de valor científic, sinó només com a simple curiositat.

Així, Mascaró diu: «De Ofidios, tenemos la serpiente común **coluber flavescens**...». Aquesta denominació, en nomenclatures antigues, s'aplica precisament a la Colobra d'Esculapi... però de cap manera com a serp comuna, ja que tots els autors d'abans i d'ara coincideixen a afirmar la raresa de l'espècie a casa nostra.

Pensem que l'insigne metge deuria voler-se referir probablement a la Colobra de Montpeller, **Malpolon monspessulanus**, o bé a la Serp Talpera, **Elaphe scalaris**, ambdues abundants. No hi ha dubte, doncs, que la cita és totalment errònia aplicada a l'ofidi en qüestió, i per tant les dades que avui donem són inèdites en la dimensió zoogeogràfica dels voltants de Banyoles.

ELS EXEMPLARS RECOLLECTATS ALS VOLTANTS DE BANYOLES

Els espècimens recollectats per l'autor a la nostra Comarca, han estat individus trobats morts a carreteres o camins, i més concretament en el sector de Pujarnol, terme municipal de Porqueres.

El primer, una femella que no arribava al metre de llargada, va ser trobada el dia 25 de maig del 1980 a una alçària d'uns 340 metres sobre el nivell del mar. Era evident que algú l'havia morta amb un garrot que es trobava encara al costat de l'animal, cosa que havia d'haver estat relativament fàcil, puix que l'abdomen botit evidenciava que estaria fent la digestió en el moment de rebre la bastonada. L'anàlisi del contingut estomacal ens donà com a resultat que s'havia empassat tres ratolins comuns (**Mus musculus**).

Si bé ens va sorprendre i alegrar la troballa important d'una nova espècie a la Comarca, teníem els nostres dubtes, puix pensàvem que aquell animal podia haver estat transportat (penjat en aquell pal) per algun excursionista que vingüés de Rocacorba o de més lluny, el que complicava l'establiment de les dades científiques de distribució que volíem conèixer. Per ai-

xò, intensificàrem les prospeccions, obtenint els resultats que ara veurem.

Gairebé dos mesos després (20-VII-1980), a poca distància del mateix lloc on vàrem trobar el primer exemplar, parcialment aixafat a la carretera per algun vehicle aparegué un altre espècimen, i ja força més avall (a uns 160 metres d'alçària), també el següent. Ambdós eren individus joves que havien mort potser prenent el sol o travessant la carretera, i esclafats possiblement per un automòbil.

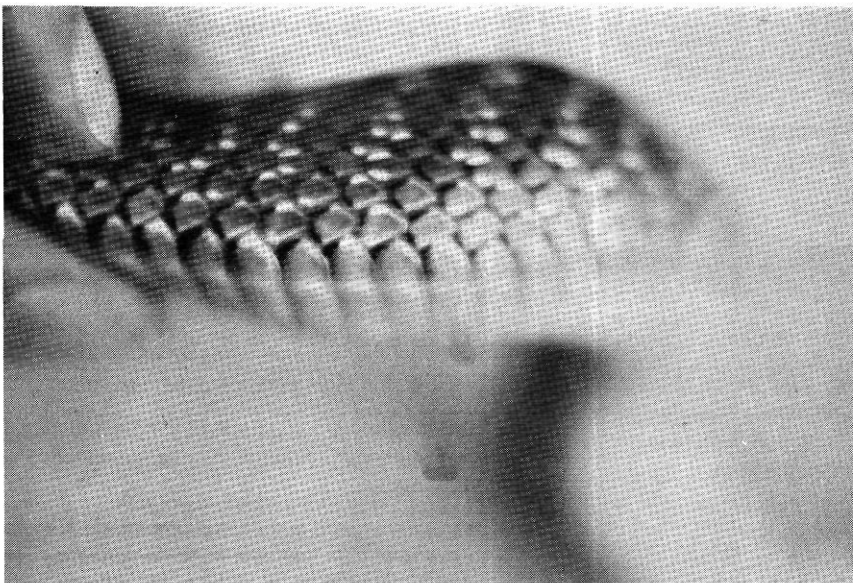
Com a dada més recent, el passat 4 de maig del 1981, vàrem obtenir el tercer exemplar de la col·lecció. Era un mascle i la seva mida de poc menys d'un metre. El lloc de la troballa era semblant a la del primer, i la causa pensem que la mateixa.

ELS LLOCS ON VIU L'ESPECIE

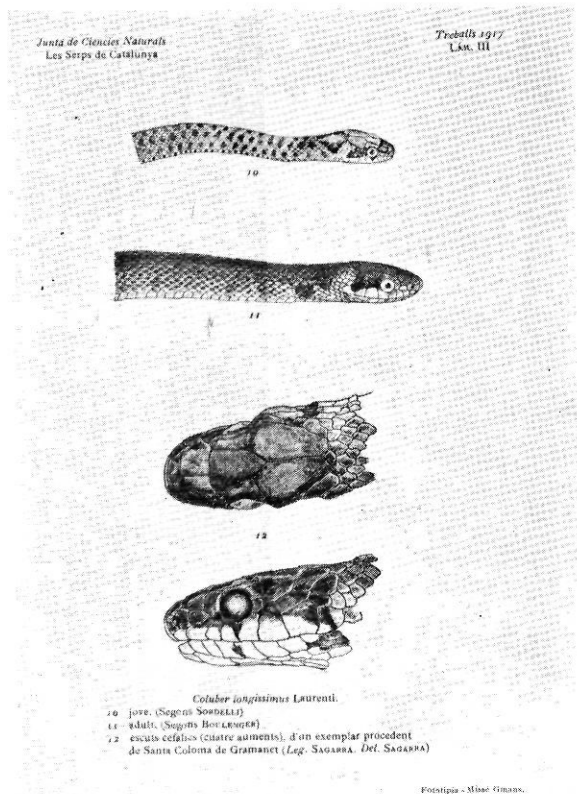
Pujarnol i la serra del mateix nom, són situats en el que hom anomena contrafort nord-oriental de la Serra de Rocacorba, a la capçalera de la riera de Matamors.

Tota la zona és coberta predominantment de bosc humit, mixt, amb moltes Alzines, Roures, Pins i alguns Castanyers, així com d'altres arbres menys significatius. També hi són abundants els Brucs, les Estepes, les Romagueres... i s'hi trobem ben presents moltes Falgueres, Heures, i en general la vegetació típica de molts boscos humits de les nostres contrades. Cal esmentar la riquesa d'aigua en tot el vessant, amb moltes fonts i rierols.

La presència d'aquesta serp en aquests biòtops, confirma el que ja és conegut com a lloc preferent d'ocupació a Catalunya (VIVES 1977).



En aquest detall del cos, poden apreciar-se les taquetes blanquinoses damunt el color bru de fons, característica de l'espècie.



Reproducció de la làmina III del primer llibre exhaustiu sobre els nostres Ofidis: "Les serps de Catalunya", de Joaquim Maluquer i Nicolau (1917). Representa la Colobra d'Esculapi, llavors denominada Coluber longissimus, mitjançant recopil·lació d'il·lustracions d'altres autors.

Voldríem esmentar aquí, la coincidència de la Colobra d'Esculapi amb dos altres rèptils prou discutits també quant a zoogeografia: l'Escrucó (*Vipera aspis*), localitzat amb prou feines cent metres més enlaire (exemplar capturat per Lluís Pagès), i el Llagardaix Verd (*Lacerta viridis*) molt rar però present a la Serra de Rocacorba (localitzat per Jaume Condom).

UN EXEMPLAR A OLOT

Cal esmentar, potser per analogia, que hem de donar com a nova localitat de la mateixa espècie, la ciutat d'Olot:

El dia 20 de juliol del 1980 va ser trobat, també atropellat per un vehicle, però encara viu, un d'aquests exemplars, de més de mig metre, femella, per l'aficionat a l'herpetologia Sr. Xavier Barriera de Barcelona, el qual ens en va fer entrega el mateix dia consultant-nos la seva identificació, i cedint-lo per a la col·lecció del Museu Darder, on va ser estudiat.

Aquest espècimen va ser trobat pràcticament en ambient semi-urbà, a la carretera cap a Ripoll, el que deixa camp obert a qualsevol hipòtesi d'adaptació que confirmi d'altres opinions, o a possibles especulacions de troballa esporàdica, sense cap més conseqüència. Però pensem que en realitat, partint de la base del biòtop preferencial ja esmentat, *E. longissima* pot trobar-se en d'altres ben diversos, sense dominància clara de cap d'ells (BEA i altres, 1978).

L'EXEMPLAR DEL COL·LEGI DE SANTA MARIA DEL COLLELL

A la col·lecció herpetològica d'aquest Col·legi, hi ha dipositada una Colobra d'Esculapi, que atenent la predominància de material recollit als voltants, creuríem que hi ha possibilitat que s'hi trobi. a manca de qualsevol mena d'inscripció o dada científica, ens deixa la possible realitat en el terreny de les especulacions.

CONCLUSIONS

No hi ha dubte que atenent tot el que ja esmentàvem en la nota preliminar, no s'ha prospectat encara prou per establir mapes ben fets de distribució. Moltes vegades ens podem pensar que determinades poblacions de rèptils es troben aïllades, i a mesura que es van investigant les zones intermèdies, veiem que aquestes es troben unides sense cap mena de complicació. A l'inrevés també és freqüent, ja que si bé en determinats mapes de diverses publicacions, veiem taques negres que semblen indicar homogeneïtat, no és sempre així, i cal anar prospectant intensament per establir definitivament tot el que ens permeti treballar més eficaçment per a l'estudi i conservació de les espècies.

El que sí que hem constatat ara, és que la Colobra d'Esculapi és una serp rara, la qual cosa no vol dir que en biòtops força concrets hi sigui menys freqüent. Possiblement dintre d'uns anys, i quan assolim els coneixements més concrets dels quals parlàvem, podrem corroborar perfectament que a Catalunya aquesta espècie es troba representada àmpliament en el Pirineu i Prepirineu (VIVES, 1977), encara que és més que probable que les nostres troballes i les posteriors que puguin anar-se produint, evidencin una connexió amb poblacions de cap a l'interior, molt més extenses del que es pugui pensar, i fins i tot d'alguns llocs de la plana.

Cal pensar en una possible expansió, però insistim en el poc conegut de la zoogeografia d'aquesta Colobra.

Opinem, pel que pertoca a la zona de Banyoles, que els camps conreats poden ésser una barrera que impedeixi, de moment, l'ocupació

per l'espècie d'altres biòtops més o menys propers i assenyalats com a preferencials, si bé no pot descartar-se la versatilitat d'aquest Ofidi, insinuada en el cas d'Olot, i en el futur pugui expansionar-se notablement. Els principals conreus ocupen la part més baixa de Pujarnol, i la manca de refugis adients així com la progressiva eliminació dels marges i bardisses, pensem que representen un fre notable a l'ocupació de la plana, de la qual parlàvem suara.

No cal dir que seguirem treballant per aclarir totes aquestes interessants qüestions, i que qualsevol novetat serà acuradament anotada i donada a conèixer al seu dia.

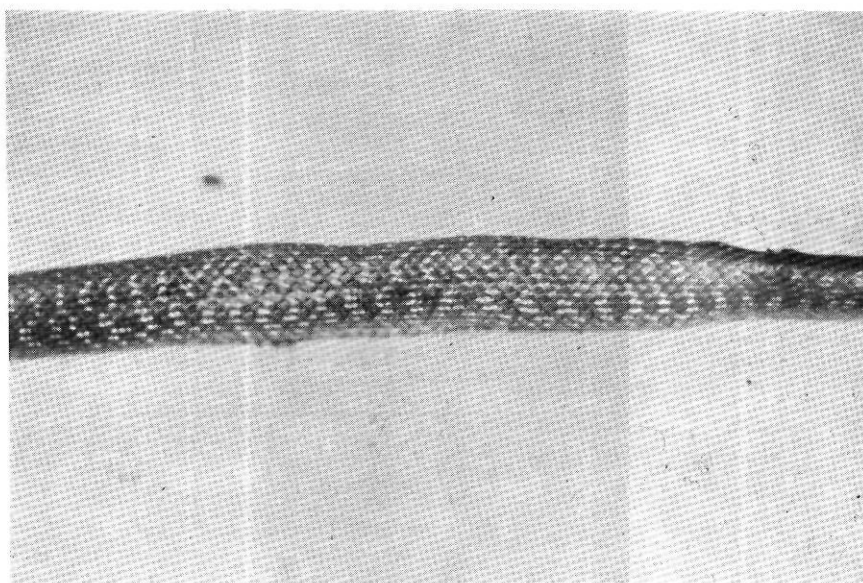
BIBLIOGRAFIA

- ANGEL, F. (1946) Reptiles et amphibiens - **Faune de France**, 45. Paul Lechevalier - París.
- ARNOLD, E. N. - BURTON, A. (1978) «**Guía de Campo de los Reptiles y Anfibios de España y Europa**» - Ed. Omega - Barcelona.
- BEA, A. - X. PASCUAL - J. F. VILELLA - D. GONZALEZ i C. ANDREU (1978). Notas sobre reptiles ibéricos: **III Estudio Preliminar sobre biometría y distribución de Elaphe longissima (Laur. 1768) en la Península Ibérica** (Reptilia, Colubridae). Misc. Zool. IV - Mus. Zool - Barna.
- FELIX, J. i I. GRABULOSA. **Herpetofauna de l'Alt Empordà**. II. Revista de Girona núm. 91, 2n. trim. 1980, pp. 99-103. Diputació de Girona. Girona.
- GONZALEZ, D. (1977) **Notas sobre distribución, Morfología y Biometría de Viperidae (Reptilia, Ophiidia)**. Misc. Zool. Museu de Zoologia. Barcelona.



La Colobra d'Esculapi és la que tenen els farmacèutics com a símbol. Amb la desconèixeria general de la morfologia de les serps, els dibuixants l'han anat reduint a la mínima expressió del que és en la realitat.

- MALUQUER, J. (1917) **Les Serps de Catalunya**. Treballs del Museu de Ciències Naturals. Núm. 7. Barcelona.
- MASCARO, J. M.^a (1914) **Topografía Médica de Banyolas**. Secció IV, Classe 3.^a. Banyoles.
- VIVES, M.^a VICTORIA (1977) **Algunos aspectos de la fauna herpetológica del Nordeste de la Península Ibérica**. Publ. Dept. Zoologia. Univ. de Barcelona II, 45-57. Barcelona.



En l'exemplar trobat mort el 25 de maig de 1980, a Pujarnol, notem els bonys evidents d'haver-se empassat tres ratolins.