

# La vil·la romana Baix - Imperial de la Ciutadella de Roses.

Algunes  
consideracions i  
darreres  
novetats.

per  
**J. M.<sup>a</sup> Nolla**  
**i F. J. Nieto**

Les excavacions a Roses s'iniciaren, **de facto**, l'any 1916, a càrrec de l'Institut d'Estudis Catalans, però uns resultats poc interessants, segons els directors de la campanya, menaren a l'abandonament de les prospeccions, dos anys després.

La recuperació del jaciment cal atribuir-la als Srs. Riuró i Cufí que l'any 1934 començaren una sèrie de sondeigs en el petit turó ocupat per l'església llombarda de Santa Maria, amb resultats espectaculars (1). Un cop acabada la guerra civil i la post-guerra immediata, les excavacions foren repeses (anys 1945-1946), i d'aleshores ençà s'han continuat amb més o menys continuïtat. Des de 1956, i com a darrera etapa en aquest llarg procés, la direcció de les excavacions està en mans del Servei Tècnic d'Investigacions Arqueològiques de la Diputació de Girona, la qual de vegades ha col·laborat amb altres institucions i entitats (2).

La topografia del jaciment antic de Rhode és característica i pensem que pot ser interessant de comentar-la breument: una petita elevació, entorn i sota l'església de Santa Maria, ocupada quasi del tot per la Roses medieval, envoltada per dues rieres, a llevant i a ponent, a molt poca distància del mar i ben protegida de Tramuntana per la serra de Roda. Cal afegir-hi, també, l'existència al subsòl d'una capa freàtica molt rica i fàcilment accessible. Totes aquestes circumstàncies afavorien l'ocupació del lloc per l'home (3).

El jaciment més antic i el nucli de la població en tot moment caldrà que el cerquem en aquest puig, tal com sembla documentar l'ar-

- 1) L'excavació no fou publicada fins quinze anys després (F. RIURO i F. CUFÍ, **Prospecciones arqueológicas en Rosas (Gerona)**, a **Anales del Instituto de Estudios Gerundenses**, XV, 1961, 1962, pàg. 203-224).
- 2) L'any proper, 1981, es compliran 25 anys d'excavacions arqueològiques del Servei a Roses. Aquest article vol ser un modest homenatge a aquest fet significatiu i, pensem, molt important.
- 3) L'anàlisi topogràfica dels llocs triats per fenicis i per grecs alhora d'establir-se en un lloc coincideix quasi del tot amb la topografia de l'antiga Rhode: turonet, preferentment illa, molt pròxim a la costa amb rierols o rius pròxims. Recordem el cas veí de Sant Martí d'Empúries la **Palaiàpolis** o primer establiment dels focuus.

queologia (4), però en moments d'eufòria econòmica, quan s'aprofiten les bones condicions naturals, la ciutat s'amplia i s'eixampla als peus del tossal a banda i banda, ocupant bona part de la llengua de terra que queda delimitada entre les dues rieres. Així veiem com, vers la segona meitat del segle IV a.C., sorgeix l'anomenat **barri hellenístic**, traçat amb planta regular, segons els cànons clàssics de l'època i ocupant una considerable extensió a la plana, al Sud-Est del turonet de Santa Maria. Es en aquesta zona, immediatament al Sud del **barri hellenístic**, on cal situar el gran edifici o villa baix-imperial, que comencem a conèixer bé des de fa poc temps.



Durant la guerra civil, l'Ajuntament de Roses distribuï entre les famílies del poble una sèrie de parcel·les a l'interior de la Ciutadella perquè fossin conreades, com un petit hortet, aprofitant l'existència d'aigua dolça abundantment a poca fondària. Fou aleshores quan en el sector que hem senyalat, al Sud-Est de la Ciutadella, començaren a localitzar-se parets i altres troballes que documentaven alguna estructura (5). Els primers sondeigs seriosos tingueren lloc durant les campanyes de 1945-1946, i des de llavors començà a parlar-se d'una villa romana. L'inici conscient i seriós d'excavació d'aquest edifici cal situar-lo durant els anys seixanta. En aquesta etapa, la penúltima, sota la direcció del malaguanyat Miquel Oliva, més que d'excavació estratigràfica del jaciment, hauria de parlar-se de descobriment; s'enretirà els nivells superficials deixant al descobert una part important de l'estructura de l'edifici, excavant completament alguna habitació, de tant en tant. Aquesta era la tasca que calia fer en aquells moments quan era bàsic demostrar la importància del jaciment per poder-lo salvar de l'es-

peculació i de la destrucció (6). Fou en aquesta etapa quan sentírem parlar per primera vegada d'una villa baix-imperial que el seu excavador datava a època constantiniana (7).

El moment final, dins d'aquesta breu història de la investigació s'inicià l'any 1976 quan un equip, organitzat entorn del Servei Tècnic d'Investigacions Arqueològiques, es féu càrrec de les excavacions amb nous plantejaments i noves mireres i amb resultats esperançadors (8). Un dels objectius immediats de l'equip fou el de documentar, estratigràficament, la cronologia i les diverses fases d'ocupació de la Villa, la seva distribució i, evidentment, la seva funció.



L'excavació de bona part de l'habitació G. IV, entorn del pou (fig. 1), fou excepcionalment explícita, amb la individualització d'una estratigrafia clara: sobre la platja fòssil (sorra estèril) i la capa freàtica, uns nivells i unes estructures del segle I-II d.C. (habitació G. VI. Fig. 6), i un edifici d'època incerta (segle II-III d.C.), que hem anomenat **villa antiga** (9). Al damunt, recolzant-se de vegades en les estructures anteriors s'alça una nova construcció, la planta de la qual comencem a conèixer bé (fig. 1) i que cal datar pel material arqueològic recuperat, vers el 350/360 d.C., amb seguretat.

Però una anàlisi de l'àrea excavada, o almenys descoberta, ens permet de fer una sèrie de suposicions. Ara per ara, coneixem els límits meridional i oriental del gran edifici que ofereix una planta rectangular, gens simètrica, i que ocupa, de moment, uns 1.600 metres quadrats. Al Sud i a l'Oest cal continuar les excavacions per poder-ne delimitar el perímetre.

- 4) Ara per ara el material arqueològic més antic trobat a Roses procedeix d'aquest sector. A època baix imperial, molt important a Roses se situa sota l'església de Santa Maria una basílica del segle IV o V de la que posseïm, molt ben estudiada pel professor Palol, una magnífica ara.
- 5) De la distribució de la Ciutadella en parcel·les en queden bons records. L'any 1978 excavant l'habitació G. V vàrem localitzar un pou de pedra seca construït en aquella època per a regar i que sortosament destruï molt poc el jaciment. En la planta (fig. 1) hem reconstruït l'àrea tal com imaginem que era, sense massa dificultats.

- 6) La Ciutadella fins a la declaració de conjunt **històric-artístic**, el 23 de febrer de 1961, estigué a punt de convertir-se en barri residencial. L'acció valerosa de diverses persones, entre les quals cal recordar Miquel Oliva i Francesc Riu-ró, salvà la Ciutadella i el jaciment arqueològic de la total destrucció.
- 7) Especialment a: M. OLIVA PRAT, **Arquitectura romànica ampurdanesa. Santa Maria de Rosas (Gerona) (1)**, a *Revista de Gerona*, 61, 1972, pàg. 32-43.
- 8) Primers resultats a: M. A. MARTIN, F. J. NIETO i J. M.ª NOLLA, **Excavaciones en la Ciutadella de Roses (Campanya 1976 y 1977)**, Girona, 1979. Serie Monogràfica núm. 2. ST.I.A.
- 9) NIETO i NOLLA, **Excavaciones...**, citat, pàg. 16-48.

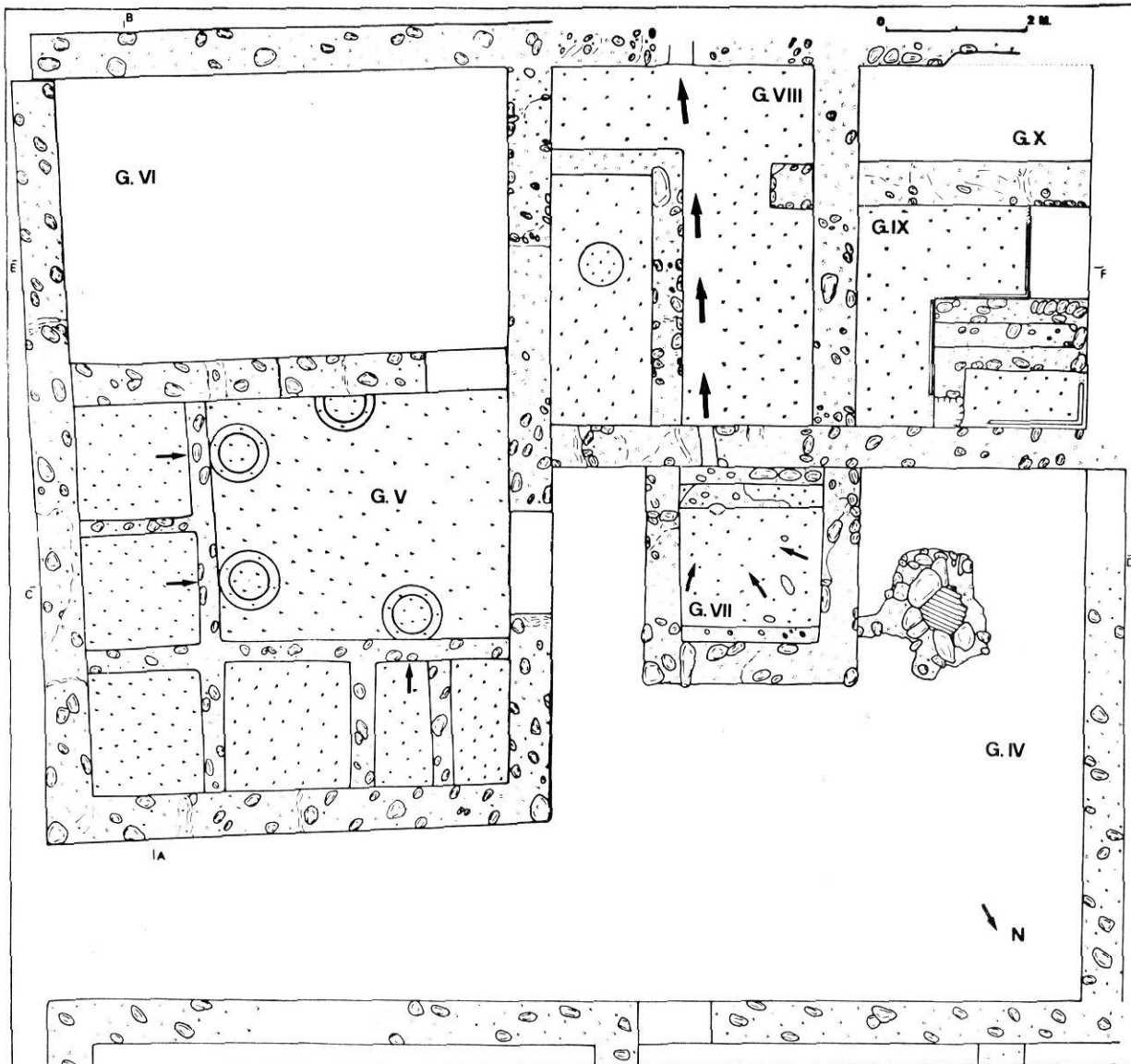


Figura 1. Planta general de la factoria. Vil·la baix-imperial de Roses.  
Excavacions de 1976-1980.

Una bona part de les estructures visibles, al Nord i pròximes al **barri hellenístic** i a les muralles del segle XVI, construïdes amb pedra i argamassa d'enorme duresa, ofereixen uns trets característics diferencials molt clars (fig. 5), respecte a l'àrea excavada des de 1976. Efectivament, en aquest cas (figs. 6 a 9), la tècnica constructiva emprada és la de l'encofrat, reomplint l'interior amb pedres i argamassa. Els murs són regulars i els acabats bons. L'altre sector construït semblantment, ofereix menys regularitat i unes peculiaritats pròpies que s'observen fàcilment sobre el terreny. Això ens fa pensar en la possibilitat d'una fase inicial en l'edificació de la vil·la entorn del sector septentrio-

nal, la cronologia de la qual desconeguem (10), a la que s'afegí, mitjan segle IV d.C., una sèrie de noves dependències, part de les quals hem excavat i que constitueixen una factoria de conserves de peix. Aquesta zona, que coincideix quasi del tot amb l'àrea excavada des de 1976, presenta almenys dues fases, amb reconstruccions i adaptacions.

10) L'any 1976 excavàrem l'habitació 04, en aquest sector, sense cap resultat (NIETO-NOLLA, *Excavacions...*, citat, pàg. 223-267).

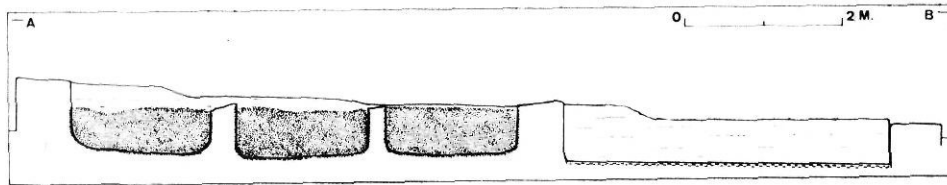


Figura 2. - Secció Nord/Sud (referida a la planta).

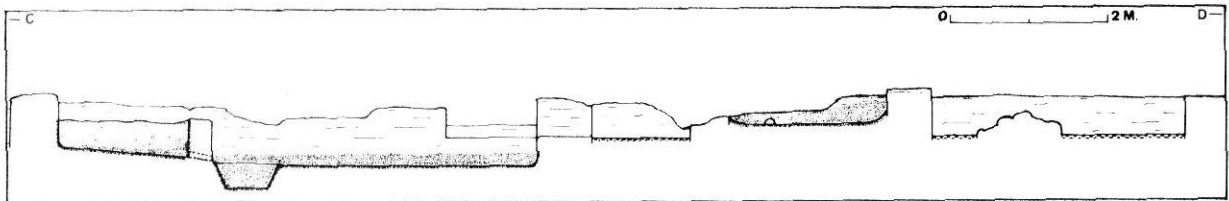


Figura 3. - Secció Est/Oest (referida a la planta).

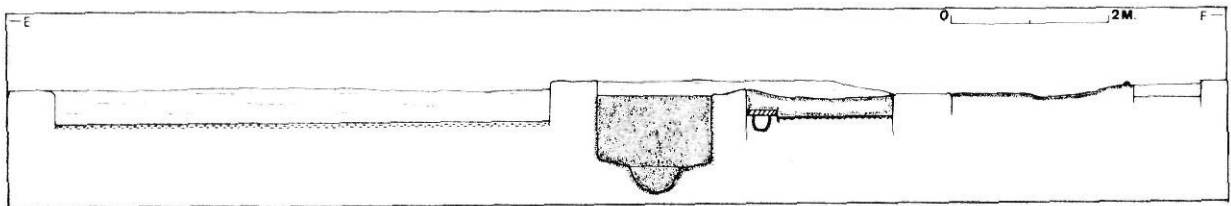


Figura 4. - Secció Est/Oest (referida a la planta).

#### IV

Sabem des de l'excavació de 1978, que una de les funcions d'aquest gran edifici, o almenys de la segona fase o ampliació, fou la fabricació de salaons de peix (11). La zona excavada limita una àrea especialment dissenyada per aquests afers (figs. 1 a 4 i 6 a 8):

Una gran habitació, la GIV, en forma d'U, amb un dels braços més desenvolupats, de la qual surt un llarg passadís cap a llevant que serveix per a comunicar l'estança i les habitacions amb ella comunicades, amb la resta de l'edifici. La peculiaritat principal de la sala és la presència d'un pou (12) (fig. 1). El paviment de l'indret, pel que sabem, fou de calç amb un

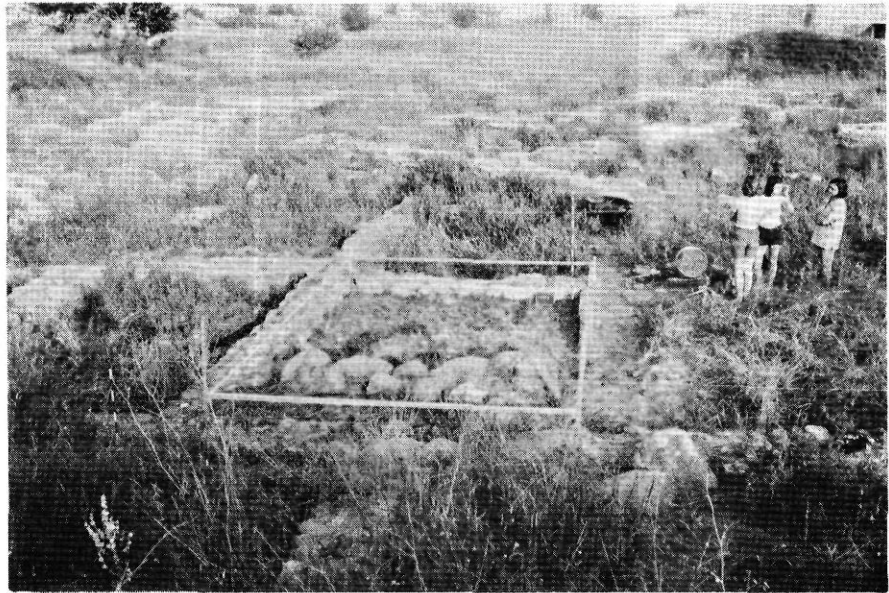
probable recobriment superior que no ha deixat cap rastre. Aquesta habitació comunica pel Sud, amb dues estances, G. III i G. IIIb, d'Est a Oest, excavades de temps i la funció de les quals desconeixem, tot i que podem sospitar la seva relació amb l'activitat industrial desenvolupada en aquesta zona, i a través del braç menor de la U, amb l'habitació G. V, anomenada, també, dels dipòsits. Aquesta estança de dimensions considerables, presenta contra els murs Est i Nord, cinc petits dipòsits, un dels quals —angle Nord-Oest—, fou subdividit en un moment donat. Són de mides molt semblants i amb una capacitat actual entre 1'5 metres cúbics i 2'16 metres cúbics. Completa l'habitació una àrea gran de treball que possibilita un accés còmode als petits aljubs. A dins del paviment i davant d'almenys tres dipòsits (13), podem veu-

11) La factoria estudiada a: J. M.<sup>a</sup> NOLLA i F. J. NIETO, **Una factoria de salaons de peix a Roses, a Fonaments**, 3 (en premsa).

12) Totes les factories de conserves de peix necessiten abundantment aigua dolça. (NOLLA-NIETO, **Una factoria...**, citat).

13) L'existència en l'angle d'un pou modern (vegeu nota núm. 5) impossibilita de saber si hi ha què un altre receptacle davant del dipòsit núm. 4.

Figura 5. - Habitació 04. Zona de llevant de la vil·la antiga. Excavació de 1976.



re-hi tres receptacles troncocònics, comunicats amb ells a través d'una conducció en el mur separatori, que serviren per a la neteja (figs. 1, 3 i 8). Contra el mur meridional de l'habitació i situat a mig camí observem mig receptacle troncocònic no relacionat amb cap aljub; hem imaginat que en aquest cas serviria per a la neteja a gallegades de l'àrea de treball de l'estança. L'interior dels dipòsits, els receptacles, el sòl i una bona part de les parets de l'àrea de treball de l'habitació, estan recoberts d'**opus signinum**, impermeable, característic, de no pas massa bona qualitat. És interessant de notar també, el clar desnivell que hi ha entre aquesta sala i les veïnes, G. IV i G. VI, molt més enlairades (fig. 3), la funció del qual és aïllar l'habitació G. V, facilitar-ne la seva neteja i impedir que aigua i brutícia surtin a l'exterior. Finalment ressenyarem que un dels dipòsits —angle Nord/Oest— fou subdividit en dos de més petits en un moment indeterminat, per causes que desconeixem.

L'habitació G. VI, de grans dimensions, presentava un paviment idèntic al de l'estança G. IV, amb una lleugera inclinació vers el Sud. El graó de separació amb l'habitació G. V i el tipus de sòl, conjuntament amb les mides i amb el fet de comunicar-se amb l'exterior només per l'estança G. V, ens fa pensar en la possibilitat d'un magatzem dels productes manufacturats al costat.

L'anomenada habitació G. VII és de mides molt petites. En un primer moment sembla, tal com s'observa a les parets originàries, que degué ser un dipòsit igual al de la sala G. V. En una nova fase, coincidint probablement amb la subdivisió de l'aljub tantes vegades anomenat, hom construí un contrafort doble contra les parets Nord i Sud, i s'alçà el sòl amb un sòlid

paviment d'**opus signinum** que cobreix bona part dels murs d'entorn, el qual s'inclina clarament vers l'angle Sud/Est on hi ha la boca d'una conducció o claveguera, construïda també en aquest moment, que perfora els murs, travessa l'habitació G. VIII (figs. 1 i 3) i continua cap al Sud, sense que de moment sapiguem on mena. Aquest paviment presenta tres grans solcs o forats, fets expressament durant la seva construcció de mides variables i interpretació dubtosa.

L'estança G. VIII, també rectangular i de mides considerables, orientada de Nord a Sud, presenta com a característica destacable l'existència d'un gran dipòsit situat contra l'angle Nord/Est i al llarg del mur de llevat; mesura de llargària 3'65 mts., 1'45 mts. d'amplada i 0'90 de profunditat, amb una capacitat aproximada de 4'76 metres cúbics i és possible de veure-hi un petit receptacle semiesfèric situat quasi al centre del dipòsit amb una clara finalitat orientada a recollir líquid i facilitar la neteja de l'aljub. Es troba totalment recobert d'**opus signinum**, de no pas massa bona qualitat, idèntic al que trobàvem a l'habitació G. V. La resta de la sala és ocupada per un sòlid paviment d'**opus signinum** col·locat després de la conducció de la claveguera que hem citat abans que queda protegida per unes **tegulae** o per plaques grans i poc gruixudes de pissarra. També cal citar l'existència d'una mena d'edicle o contrafort de forma quadrada col·locat contra el mur de ponent i de la mateixa mida (60/65 cmts.), la funció del qual és dubtosa i que sembla subdividir l'habitació. Aquest edicle existia ja en la primera fase de construcció de la factoria.

L'estança G. IX ens ha arribat molt malmena, amb bona part de les estructures arruïnades, cosa que dificulta considerablement esbri-

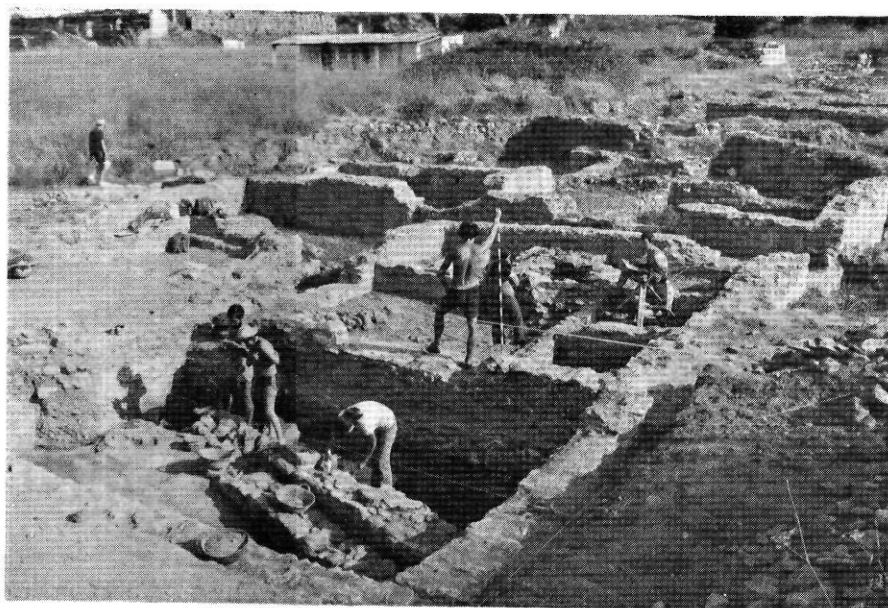


Figura 6. - Aspecte general de l'excavació de les habitacions G<sup>VI</sup> i G.V. Excavacions de 1979.

narne el seu ús. Hi distingim una àrea ocupada per uns paviments d'**opus signinum** amb una vora alçada en forma de semicercle o mig bocell i inclinats. A l'angle Sud-Oest hi podem observar un probable aljub de dimensions reduïdes —1'35 mts. de llarg per 0'85 mts. d'ample—, que caldrà acabar d'excavar; i al centre de l'estància contra la paret de ponent uns poderosos murs o contraforts molt arrassats d'utilització desconeguda però que potser serviren per aguantar una superestructura de fusta, desapareguda.

L'habitació G. X, només fou delimitada i roman sense excavar.

Tot aquest sector, habitacions G. VIII, G. IX i G. X, que hem trobat força malmès especial-

ment a nivell de murs, amb les dificultats que comporta aquest fet alhora de comprendre la funció de les habitacions, i les obertures i relacions de les unes amb les altres, sembla en funció de la factoria de conserves de peix, amb el gran dipòsit de l'estança G. VIII, la claveguera, i la pavimentació general de la zona a base d'**opus signinum** sempre amb inclinacions ben marcades i, a cops, amb vores laterals alçades i en forma de semicercle —hab. G. IX— com encarat per a facilitar la neteja i el treball propi d'una factoria. En aquesta àrea, tindria lloc, creiem, la primera preparació del peix abans de passar-lo a dipòsits diferents, o tal vegada la preparació de salaons distintes de les fabricades

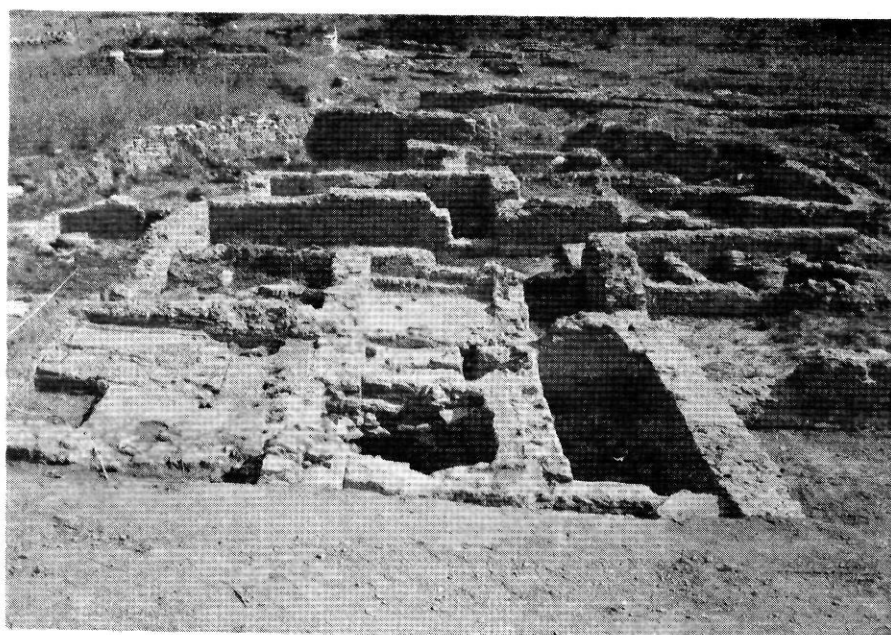
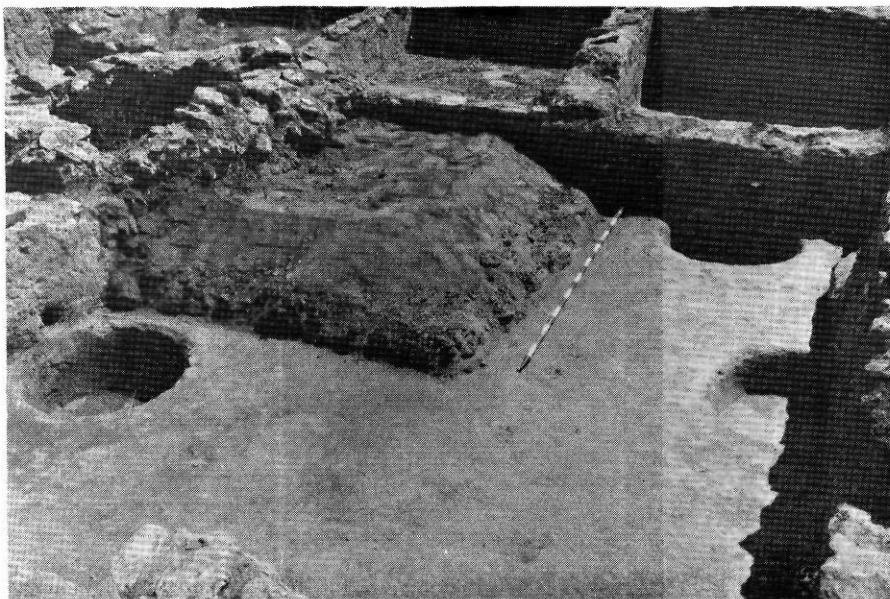


Figura 7. - Aspecte de l'àrea de la factoria en acabar la campanya de 1980.

Figura 8. - Habitació G.V. Dipòsits i receptacles. Excavació de 1979.



en l'habitació G. V. Tot aquest sector, tal com el veiem ara, pertany a la segona fase de la factoria, coincidint amb la construcció de la claveguera i adaptació de la sala G. VII.

## V

Hem parlat llargament d'una factoria de salaons de peix que comencem a conèixer força bé i que hem intentat de descriure breument. Però una sèrie de dades noves recuperades a través de l'excavació i la prospecció permeten aprofundir en el coneixement i funcionament d'aquella petita indústria. Efectivament, tota factoria de conserves de peix necessita invariablement unes salines i pesca en abundància.

Sabem de l'existència, ben a la vora de la Ciutadella i cap a ponent, d'un petit rierol anomenat Salines, entorn del qual i a la seva desembocadura hi hagué fins no fa pas massa temps unes salines en explotació. A l'Antiguitat, en aquest mateix lloc o ben a la vora, degueren funcionar-n'hi d'altres. Quant a la pesca, és ben sabut de tothom que la tonyina, especialment, el peix més utilitzat en les factories de salaons, ha estat pescada ben pocs anys enrera en la zona del Cap de Creus i golf de Roses, aprofitant la migració anual d'aquest peix i que existeix encara un paratge a prop de cap Norfeu i no lluny de Roses anomenat l'**Almadrava**, nom d'un parany utilitzat pels pescadors per a capturar aquests grans peixos.

L'anàlisi de les vèrtebres de peix i d'altres animals ens permet saber que la factoria de Roses es dedicà bàsicament a salar la tonyina, documentant-se a vegades exemplars superiors als dos metretes de llargada. Cal senyalar també

la gran quantitat d'ostres i molluscs fets servir, i la sorpresa que representa documentar la presència elevada de vèrtebres de dofins i d'altres mamífers marins (14).

## VI

La part de la villa que correspon a la factoria féu servir una tècnica constructiva ben peculiar sobre la qual ja hem dit alguna cosa (figs. 6, 7 i especialment 9). A'gunes vegades els murs reposen sobre estructures anteriors, més antigues (fig. 6), però més sovint els fonaments s'endinsen profundament en la sorra estèril i en la capa freàtica (fig. 9). Era imprescindible una fonamentació molt fonda de cada un dels murs per a donar solidesa a un edifici construït sobre un subsòl tan poc segur. Ara per ara, no hem arribat mai al final de cap d'aquests murs per les dificultats que comporta excavar dins de l'aigua, però és possible de pensar que aquestes parets reposen sobre llargs troncs de fusta com succeeix en altres edificacions romanes sobre terrenys poc sòlids (15).

- 14) Pensem que els dofins, pescats per les destrosses fetes en l'instrumental de pesca i en els bancs de peix, podrien haver-se salat almenys en part enmig de la tonyina. De fet, però, és la primera vegada que hom documenta una cosa així.
- 15) A. BLANCO FREIJEIRO, *La ciudad antigua (De la prehistoria a los visigodos)* a *Historia de Sevilla. I (1)*, Sevilla, Publicaciones de la Universidad de Sevilla, 1979, pàg. 106.

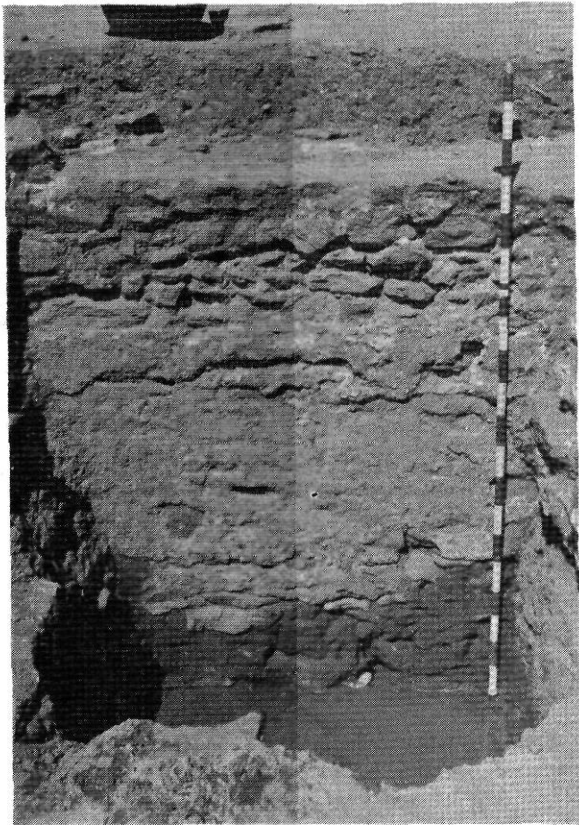


Figura 9. - Tècnica de construcció dels murs de la factoria. Al fons el nivell d'aigua dolça. Campanya de 1979.

La construcció del mur és feta amb la tècnica de l'encofrat a base de reomplir-lo de pedra del país de dimensions petites i mitjanes i argamassa, aconseguint-se un parament d'enorme duresa. Una rebava marca moltes vegades el sòcol del mur o paret vista del fonament pròpiament dit, però cap altre indicació permet distingir una part de l'altra. Per damunt del sòcol la paret continuaria a base de murs de tapial, sempre que l'habitació no anés descoberta com sembla que succeiria en alguna de les dependències de la factoria. El teulat, quan existia, fóra el tradicional a base de **tegulae** i **imbrices**, aguantat per bigues de fusta. Es també molt interessant d'observar el fet que els murs perpendiculars no carreguen els uns contra els altres sinó que romanen separats i independents, tal vegada per preveure possibles moviments del subsòl. Idèntica funció semblen tenir unes **espigues** o murs situats per sota els paviments que servirien per a lligar i connexionar ben sòlidament unes estructures amb les altres.

## VII

De sempre, com hem vist en aquesta petita digressió, s'ha parlat de **villa** quan s'ha fet referència a aquest jaciment, tot

i que quan utilitzem aquest mot ens referim a un edifici de dimensions considerables dedicat preferentment a l'explotació agrícola i ramadera d'una zona molt concreta. Sempre, però, una villa sorgeix aïllada en un indret. Lliga tot això amb l'exemple de Roses? Podem continuar parlant de villa o seria millor utilitzar un altre mot? Hi ha una sèrie d'elements força vàlids per a suposar, a Roses, un nucli de població important en època romana i especialment durant el Baix Imperi, tal com sembla documentar l'arqueologia, l'existència d'una basílica per sota Santa Maria i el fet que **Rhode** fos una de les seques de la monarquia visigoda. Tot això fa suposar l'existència d'un nucli habitat important, d'una mena de ciutat. Quan hem parlat de la topografia de Roses hem indicat que per a nosaltres aquest nucli, de sempre i tal com sembla provar l'arqueologia, cal cercar-lo entorn del turó de Santa Maria. Allí també hi hauria hagut el nucli de la població baix-imperial, però l'eufòria i la necessitat explicarien l'extensió i l'ocupació de les àrees pròximes. La construcció d'un edifici dedicat, almenys en part, a factoria de salar peix demanava proximitat al mar i una certa llunyania del principal nucli d'habitació; en el nostre cas, doncs, sembla que pot parlar-se perfectament de villa suburbana, no ben bé allunyada de la ciutat però prou separada.

Quant a la cronologia del jaciment, ja hem parlat del moment d'edificació de la factoria, vers la meitat del segle IV d. C. Nosaltres pensàvem, en un primer moment que el darrer instant d'ocupació de la factoria, i possiblement de tot l'edifici, calia que el situéssim en el darrer quart del segle V d. C. (16), però les noves campanyes d'excavació han demostrat que l'edifici continuà ocupat almenys fins als últims anys del segle VI d. C. o més endavant.

També és interessant de veure la gran relació comercial, a través de les ceràmiques amb, sobretot, el Nord d'Àfrica i especialment la zona de Cartago (ceràmiques clares africanes, àmfores, etc...) i, en segon lloc, amb la Narbonesa. Cap allí anirien les conserves de peix? Es ben possible.

Finalment, per acabar aquestes notes, caldria dir que la nostra intenció és de continuar excavant fins a completar-lo, aquest edifici que presenta encara alguns problemes per a resoldre, mentre, amb una sèrie de prospeccions, completar la topografia i l'àrea d'ocupació de la **Rhode** baix-romana i visigoda. Pensem que aquest jaciment és un dels punts claus per conèixer a casa nostra el pas del món romà alt-imperial a l'Antiguitat tardana i, per tant, cal excavar-lo bé i completament.

16) NIETO-NOLLA, *Excavaciones...*, citat, pàg. 44-48.



# L'estació romana del CAMP del BOSQUET, Camallera (Alt Empordà)

## II. Les àmfores

per  
**Josep Casas i Genover**

De tot el material trobat en aquest jaciment, no hi ha cap dubte que el conjunt més important és el format per les àmfores. Poques vegades s'ha trobat en aquestes particulars condicions un conjunt d'àmfores que presentés tanta homogeneïtat, tant pel que fa a les formes com a la cronologia, la qual es veu complementada i confirmada per la dels altres materials que les acompanyaven.

No sabem encara què és exactament el jaciment. En principi, sembla que es tractava d'una cabana aïllada enmig dels camps de conreu. Creiem que confirma aquesta idea el fet de trobar-se a pocs metres del petit aljub. Rebutgem la idea que formés part d'una vil·la rústica, puix que encara que les àmfores reposaven damunt del que semblava un paviment de roca natural nivellat amb morter de calç, les particularitats del lloc i diferents sondeigs fets arreu del camp no han permès de descobrir cap mena d'estructures (a 30 cm. de la superfície es troba ja la roca natural).

D'altra banda, sí que podem confirmar l'existència d'una vil·la situada a uns 200 m. al N.E. del lloc que ens ocupa. Però encara que ambdós jaciments semblen estar relacionats, mancaria una cata de prospecció a la vil·la per establir la seva exacta cronologia. Els materials d'aquesta poca cosa ens poden dir. A part de les troballes superficials (àmfores i *tegulae*), fa molts anys aparegué un gran *dolium* trencat i reconstruït ja d'antic mitjançant grapes de plom i dos fragments de t.s. sudgàlica.

Tornant a les àmfores, cal dir que el fet d'estudiar tan sols els fragments de vores i peus pot donar una idea equivocada de la seva quantitat. Si bé només trobem colls i llavis de 30 àmfores diferents, molt fragmentades, els fragments, de totes mides, es poden comptar per centenars i el seu nivell és considerable.

La disposició de les àmfores en el jaciment fa pensar en unes escombreres on s'apilona el material trencat i ja inservible. Un segon factor que ens indueix a pensar tal cosa és que aquestes són més antigues que la resta de materials, tant els del dipòsit com els trobats en el fossat situat a uns 3 m. d'elles. Es clar que aquest darrer no és un factor determinant.

### INVENTARI

1. Fragment de coll i boca d'una àmfora greco-itàlica. Llavi triangular. Diàmetre boca: 16 cm.; diàmetre llavi: 20 cm. Alçada llavi: 3'3 cm. Pasta marró, tova, porosa, sorrenca i amb molts punts negres i de calç; mal depurada i amb alguns grans de quarç. Podríem situar-la entre el segon i tercer terç del s. II a. C.

2. Boca d'àmfora greco-itàlica. Llavi triangular amb una inclinació de 45°. Pasta beige fosca o amarronada. Tota, porosa, sorrenca amb

molts grans de calç i punts negres. D. b. 16 cm. D. ll. 19'7 cm. A. ll. 2'6 cm. Mateixa cronologia que el fragment anterior.

3. Boca d'àmfora del tipus Dressel 1-a. Llaví triangular i amb una inclinació de 80°. D. b. 14 cm. D. ll. 17 cm. A. ll. 4'4 cm. Pasta rosada, tova, porosa, amb molts punts brillants negres i grans de calç; desengreixant molt groller. Restes d'engalba de color groc pàl·lid i poc adherent. La pasta és del tipus DB (1). Podem situar-la a mitjan s. II a. C.

4. Boca i començament de nansa d'una àmfora de la forma Dressel 1-a. Llaví triangular i amb una inclinació de 60°. D. b. 16'5 cm. D. ll. 20 cm. A. ll. 3'4 cm. Pasta rosada, dura, porosa, amb petits punts de mica negra i grans de quarç. Superfície rugosa al tacte. Secció de la nansa el·líptica. Correspon a la mateixa època que la peça anterior.

5. Boca i principi de nansa d'una àmfora Dressel 1-a. Llaví triangular arrodonit i amb una inclinació de 60°. D. b. 15 cm. D. ll. 18 cm. A. ll. 3 cm. Pasta rosada, dura, porosa i amb molts punts de calç i de mica negra. Podem situar-la dins el darrer terç del s. II a. C. o lleugerament abans.

6. Boca i arranc de nansa d'una àmfora del tipus Dressel 1-a. D. b. 16 cm. D. ll. 18 cm. A. ll. 3'3 cm. Pasta rosada, amb punts brillants negres i grans de calç. Conserva engalba de color groc pàl·lid tant a la paret interna com a l'externa. Es pot situar a la segona meitat del s. II a. C.

7. Fragment de coll i llaví d'àmfora de la forma Dressel 1-a. Paret del coll molt gruixuda. Llaví amb inclinació de 80°. D. b. 14 cm. D. ll. 16'5 cm. A. ll. 3'5 cm. Pasta rosada, dura, compacta, lleugerament micàcia i de fractura irregular. Sembla correspondre a un moment que podem situar entorn el 120-110 a. C.

8. Fragment de boca d'àmfora Dressel 1-a. Llaví triangular amb una inclinació de 80°. D. b. 13'5 cm. D. ll. 16 cm. A. ll. 3 cm. Pasta rosada, dura, porosa, amb grans de calç i punts negres. Fractura recta i fina al tacte. Interior i exterior amb una capa molt prima d'engalba groga. Es pot situar entre el 130 i el 110 a. C.

9. Fragment de boca, probablement de la forma Dressel 1-a. Llaví triangular i amb una inclinació de 60°. Conserva bona part de la nansa, de secció el·líptica. D. b. 15 cm. D. ll. 19 cm. A. ll. 3'5 cm. Pasta rosada clara, tova, porosa, amb punts brillants negres i algun gra de calç. Fractura recta i amb els angles gastats. Podem situar-la a la segona meitat del s. II a. C.

10. Boca i part del coll d'una àmfora Dressel 1-a. D. b. 16 cm. D. ll. 19 cm. A. ll. 3 cm. Pasta rosada, dura, amb punts brillants negres i algun gra de calç. Exterior amb senyals de pintura negra. Es pot situar dins el darrer terç del s. II a. C.

11. Fragment de boca i començament de la nansa d'una àmfora d'ídèntiques característiques que la núm. 8, però d'una altra peça. D. b. 14 cm. D. ll. 15'5 cm. A. ll. 3'3 cm. Pasta rosada, dura, compacta i amb grans de calç. Tota ella és recoberta d'una fina capa d'engalba groga.

12. Fragment de boca i començament de la nansa d'una àmfora Dressel 1-a. D. b. 16 cm. D. ll. 19'3 cm. A. ll. 2'5 cm. Pasta rosada, tova, porosa i amb molts grans de calç. Fractura recta, però amb els angles gastats. No presenta senyals d'engalba. Correspon a la segona meitat del s. II a. C.

13. Fragment de boca d'una àmfora Dressel 1-a. Llaví triangular amb una inclinació exterior d'uns 80° i arrodonit en el seu extrem inferior. D. b. 16 cm. D. ll. 18'3 cm. A. ll. 2'5 cm. Pasta rosada, tova, porosa, amb grans de calç i punts de mica negra. Correspon a finals del s. II a. C.

14. Fragment de boca i començament de nansa d'una àmfora Dressel 1-a. D. b. 16 cm. D. ll. 18 cm. A. ll. 4'3 cm. Pasta vermellosa, sorrenca, amb grans de calç i punts negres. Fractura irregular. Interior amb engalba groga, espessa, però molt erosionada. Pasta del tipus DB. Podem situar-la cap al darrer terç del s. II a. C.

15. Boca i part de la nansa d'una àmfora Dressel 1-a. D. b. 11'5 cm. D. ll. 14 cm. A. ll. 3 cm. Pasta rosada clara, dura, porosa i de fractura recta. Pigallada de grans de calç i punts de mica negra. Interior i exterior recoberts d'una fina capa d'engalba groga molt clara. Sembla del tipus DB. Per la tipologia de Lamboglia (2), podria correspondre a finals del s. II a. C. (cap a l'any 110).

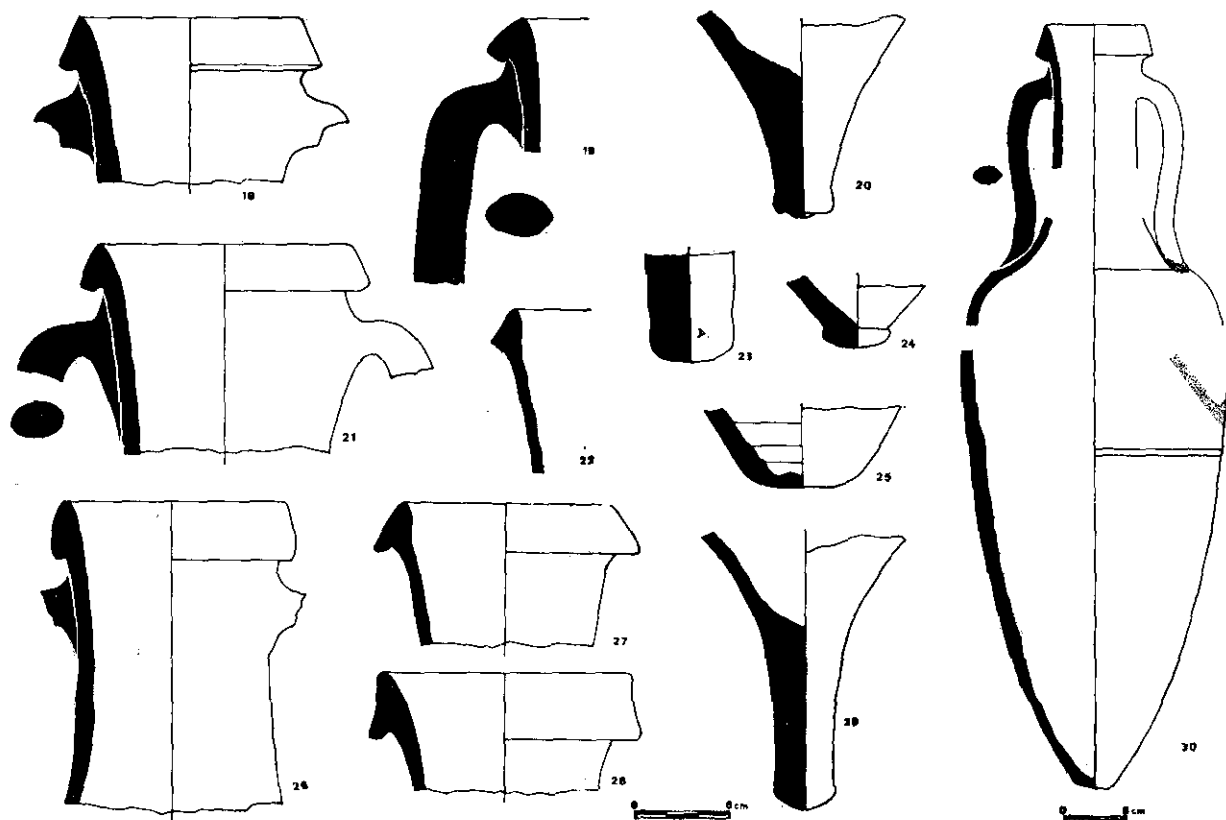
16. Fragment de llaví d'una àmfora idèntica a la núm. 13, però no pertany a la mateixa peça.

17. Fragment de boca d'una àmfora Dressel 1-a. Llaví triangular i amb una inclinació de 70°. D. b. 18 cm. D. ll. 20 cm. A. ll. 2'3 cm. Pasta rosada, tova, porosa i de fractura recta. Tota la superfície és pigallada de punts de mica negra i grans de calç. Podem situar-la a la segona meitat del s. II a. C.

18. Boca i principi de nansa d'una àmfora Dressel 1-a. Llaví triangular i amb una inclina-

1) NOLLA I BRUFAU, J. M.<sup>a</sup> *Una producció característica: Les àmfors DB.* a CYPSELA II, Girona, 1978, p. 201-230.

2) LAMBOGLIA, N. *Sulla cronologia delle anfore romane di eta repubblicana (II-I secolo A.C.).* a *Rivista di Studi Liguri*, 3-4, Bordighera, 1955.



Làm. II. Amfores del tipus Dressel 1-a.

25. Peu d'àmfora molt gastat per l'ús. Pasta rosada, dura, sorrenca, bastant compacta i pigallada de grans de mica negra. Fractura irregular.

26. Coll sencer i començament de nansa d'una àmfora Dressel 1-a. Llavi qçasi vertical. D. b. 14 c. D. ll. 15 cm. A. ll. 3'6 cm. Pasta rosada, dura, porosa, amb grans de calç i altres de terra cremada. Fractura recta i amb els angles gastats. Tot ell és recobert per una fina capa d'engalba groga. En una part d'aquell coll es poden veure restes de pintura negra. Lamboglia situa una peça idèntica entorn del 130 a. C.

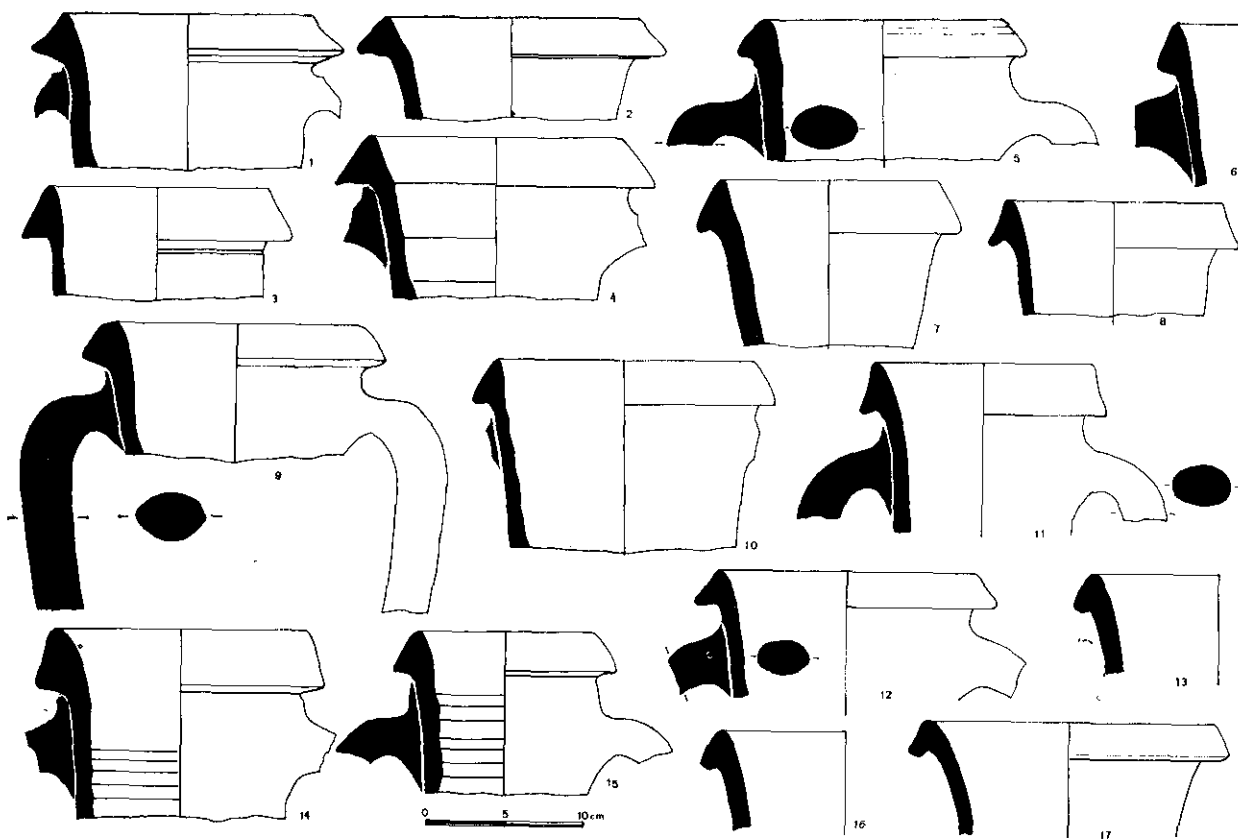
27. Fragment de boca d'una àmfora Dressel 1-a. D. d. 13'5 cm. D. ll. 17 cm. A. ll. 3'3 cm. Pasta vermellosa, sorrenca i amb molts punts de mica negra. Fractura irregular. Pode msituar-la a finals del s. II a. C.

28. Fragment no massa gros d'un coll d'àmfora del tipus Dressel 1-a. D. b. 16 cm. D. ll. 17'3 cm. A. ll. 4'2 cm. Pasta vermellosa, sorrenca, amb molts punts brillants negres i altres de calç. A la paret interna porta moltes impureses adherides. Es del tipus DB, però l'engalba ha desaparegut. Podem situar-la dins el darrer terç del s. II a. C.

30. Amfora quasi sencera del tipus Dressel 1-a. Alçada aproximada: 100 cm. (peu trencat); amplada màxima a la carena: 24 cm.; amplada màxima del cos: 33 cm. D. b. 12'5 cm. D. ll. 14'5 cm. A. ll. 3 cm. Pasta rosada, sorrenca, amb grans de quarç i punts de mica negra. Interior i exterior recobert d'engalba de color gros pàl·lid, molt robusta i adherent. La de la paret interna és deguda a escolament. A la paret externa hi ha restes de pintura negra i incisions fetes abans de coure la peça. La podem situar dins la segona meitat del s. II a. C.

#### FORMES I CRONOLOGIA

L'homogeneïtat del conjunt fa que no existeixi un repertori massa ample de formes. Es més, tan sols trobem dos tipus d'àmfora: la greco-itàlica i la Dressel 1-a. La primera és representada per dos colls i algun fragment de cos. La resta de fragments pertanyen al tipus Dressel 1-a. Cal dir, però, que hi ha un extens repertori de llavis, els quals donen un marge de cronologia relativament ampli. Malgrat tot, hi pot haver una diferència de 50 anys entre la peça més antiga i la més moderna.



Làm. 1. 1 i 2) Àmfora greco-itàlica. 3 a 17). Àmfores del tipus Dressel 1-a.

ció de 80°. D. b. 14 cm. D. ll. 16'7 cm. A. ll. 3'3 cm. Pasta rosada, dura, amb grans porus i esquerdes a la secció. Argila mal depurada i amb molts grans de calç. Correspon a finals del s. II a. C.

19. Fragment de llavi i bona part de la nansa d'una àmfora Dressel 1-a. Impossible d'establir el seu diàmetre i inclinació. Pasta de color rosat clar, amb moltes impureses, dura, bastant compacta i amb un desengreixant constituït per grans vermells cremats i altres semblants a escòries de ferro. Exterior amb restes d'engalba groga de bona qualitat, encara que bastant erosionada. Sembla ser una àmfora del tipus DB. La podem situar a finals del s. II o principis del s. I a. C.

20. Peu d'àmfora bastant sencer i llarg. Pasta groguenca, toba, porosa i amb punts de mica negra. Desengreixant de terra cremada. Extrem inferior molt ben conservat i sense senyals de desgast.

21. Fragment de boca d'una àmfora Dressel 1-a. Llavi de secció triangular i amb una inclinació de 60°. D. b. 14'5 cm. D. ll. 16 cm. A. ll. 3'6 cm. Pasta vermellosa, sorrenca, amb molts punts brillants negres i algun gra de calç. Frac-

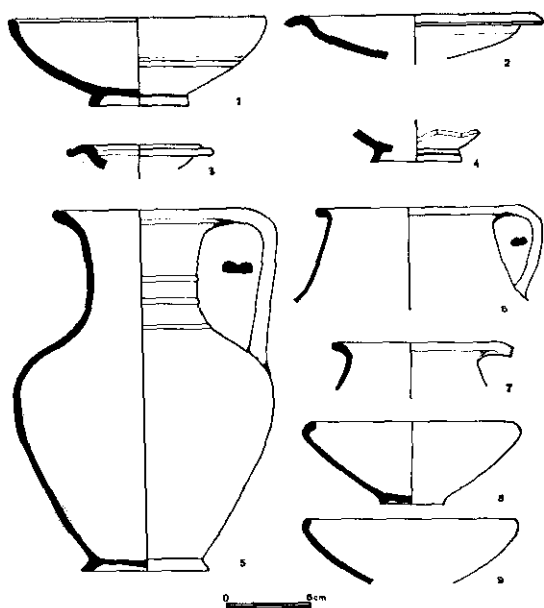
tura irregular. Cronologia molt àmplia; segon la tipologia de llavis de Lamboglia (3), aquest tipus es troba des de mitjan s. II fins a mitjan s. I a. C. De totes maneres, pel context i per les característiques generals d'aquesta peça, sembla que la podem situar dins el darrer terç del s. II a. C.

22. Fragment de coll d'àmfora Dressel 1-a. Es difícil d'establir el seu diàmetre i inclinació exacta; el llavi és molt malmès. Pasta rosada, dura, compacta, amb grans de quarç i punts de mica negra. Té moltes impureses i restes de terres cremades. Pasta del tipus DB. Sembla que es pot situar dins la segona meitat del s. II a. C.

23. Peu d'àmfora bastant gruixut. Diàmetre màxim: 5'8 cm. Pasta rosada, dura, porosa, micàcia i amb grans de calç i de quarç. Porta impresa la lletra «A».

24. Peu d'àmfora bastant erosionat. Pasta groga, sorrenca, toba i porosa. A l'extrem inferior extern esdevé d'un color verd cendrós.

3) LAMBOGLIA, N. *Sulla cronologia...* citat, p. 252-255.



Làm. III. 1a 4) Ceràmica Campaniana A.  
5 a 9) Ceràmica grisa emporitana.

dura, compacta, homogènia, ben depurada i de fractura recta. Vernís negre, lluent i amb iridiscències metàl·liques. Correspon a mitjan s. II a. C.

Làm. 3, 4. Fragment de base de forma indeterminada; potser una 28 de Lamboglia. Pasta rosada, dura, compacta, lleugerament micàcia i de fractura recta. Vernís castany fosc, ben repartit, però no massa adherent.

### GRISA EMPORITANA

Làm. 3, 5. Gerra bastant sencera. Diàmetre boca: 12'5 cm. Diàm. base: 9 cm. Diàmetre màxim del cos: 18'7 cm. Alçada: 26'4 cm. Pasta de color gris, dura, lleugerament porosa, ben depurada i de fractura recta. La zona de repòs del peu és bastant erosionada.

Làm. 3, 6. Fragment de vora i paret d'un vas bicònic. Conserva la nansa. Diàmetre: 13 cm. Pasta grisa, dura, compacta, lleugerament porosa, homogènia, ben depurada i de fractura recta. Parets molt fines.

Làm. 3, 7. Fragment de vora i coll d'un vas bicònic amb les mateixes característiques que el precedent. Diàmetre: 11'5 cm.

Làm. 3, 8. Plat sencer de forma semblant a la 26 de la ceràmica campaniana. Diàmetre vora: 14'5 cm. Diàmetre base: 4'5 cm. Alçada: 6

cm. Pasta grisa, no massa dura, porosa, homogènia, ben depurada i de fractura recta. Deixa restes de pols al tacte.

Làm. 3, 9. Fragment de vora i paret d'una peça semblant a la precedent. Pasta amb les mateixes característiques. Diàmetre: 15 cm.

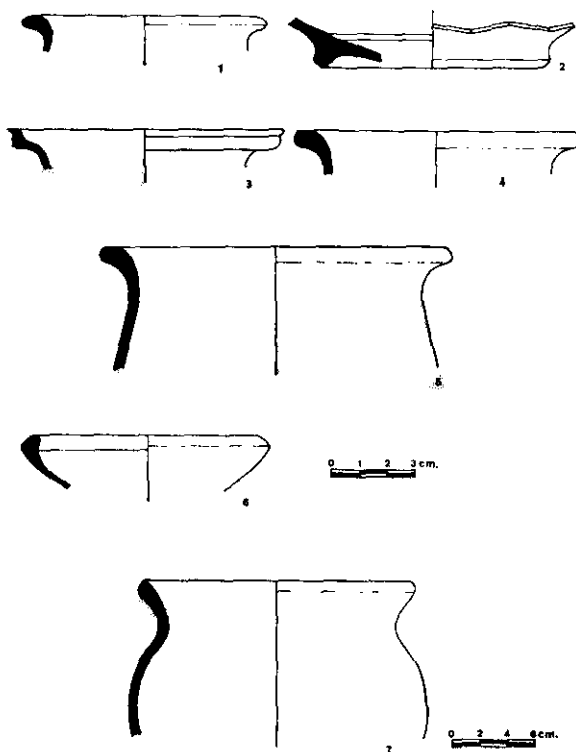
Làm. 4, 1. Petit fragment de vora d'un vas bicònic. Diàmetre: 9 cm. Pasta de color gris, tova, porosa, homogènia, ben depurada i de fractura recta, però erosionada.

Làm. 4, 2. Fragment de base. Diàmetre: 8'5 cm. Pasta idèntica a la de la peça anterior.

### ALTRES TIPUS DE CERÀMICA INDIGENA

Làm. 4, 3. Fragment de vora d'una gerra de forma imprecisa. Presenta unes interessants motllures a la part externa del llavi. Diàmetre: 10 cm. Pasta molt dura, compacta, homogènia, ben depurada, amb alguns punts negres i de fractura recta. La pasta de la part interior és de color vermellós, mentre que la de la paret externa és de color negre-cendrós i lluent.

Làm. IV. 1 i 2) Ceràmica grisa emporitana.  
3 a 6) Ceràmica comú oxidada.  
7) Ceràmica reduïda feta a mà.



La peça més antiga sembla ser l'àmfora greco-itàlica, que podem situar a mitjan s. II a. C. Les altres àmfors corresponen a la segona meitat del mateix segle; les podem situar entre el 140 i el 110 a. C. Al formar part totes elles del mateix conjunt, és lògic de suposar que els fragments d'àmfora greco-itàlica pertanyin a la mateixa època que la resta; almenys pel que fa referència al seu temps d'utilització o conservació, independentment de l'època en què fou fabricada o importada. Després de tot, la diferència cronològica entre una i altres tampoc no és tan gran.

## PASTES

Si bé trobem diferents tipus de pasta, hi ha uns components comuns a totes elles: punts de mica de color negre, grans de calç i grans de terra cremada o escòries. Aquest darrer punt ens fa pensar que totes les àmfors foren fabricades amb argila d'origen volcànic i en una mateixa zona. Aquesta és una consideració lògica pel que fa referència a les àmfors DB, àmpliament representades en aquest conjunt, les quals es fabricaven a la Campània, al costat del Vesubi o a la mateixa Pompeia. Tampoc no és estrany de trobar aquestes impureses a la resta d'àmfors Dressel 1-a. També la seva procedència itàlica o siciliana és acceptada per tothom (4).

Com dèiem, el tipus de pasta més representat és el DB. Aquest es caracteritza per tenir un color que pot variar des del rosat pàlid fins al morat passant pel vermell fosc o rovellat. L'argila és molt dura, i és plena de punts de mica negra i petits grans de quarç, donant la impressió de ser una pasta sorrenca. La fractura és irregular i molt rugosa. Malgrat la seva duresa exterior, una vegada trencat un fragment, aquest és fàcilment erosionable i es desfà a l'aigua. Aquesta darrera característica, deguda tan sols a l'acidesa del terreny on es van trobar els fragments que estudiem, no es pot considerar bàsica per estudiar aquest tipus d'àmfora, ans el contrari.

L'engalba d'aquesta producció sol ser de color groc pàlid i, a vegades, quasi blanc. Es gruixut, ben repartit i normalment és molt adherent, encara que en algun cas és molt erosionat per causa de la composició del sòl. Aquesta engalba recobreix tota la superfície exterior, però no és estrany de trobar-la a la part interna del coll i, sovint, a tota la meitat superior interna de l'àmfora. Això és degut al fet que s'aplicava l'engalba sumergint la peça invertida dins el líquid.

Una altra argila ben representada és aquella de color rosat clar, dur i bastant compacta que, a vegades, presenta esquerdes a l'interior de la secció. No tindria cap altra característica especial si no fos que és pigallada de punts de mica negra i presenta, a la secció, grans de terra cremada.

Aquesta mateixa característica la trobem en el tercer tipus de pasta. Es de color groc, toba en alguns exemplars i dura en altres, però sempre té més o menys quantitat de punts brillants negres i grans de terra cuita de considerables dimensions (entre 1 i 5 mm.).

Un quart tipus és aquell en què la pasta, a vegades semblant a la DB, és del tipus anomenat «sandwich»; és a dir, rosada o vermella per fora i blava o morada a la part interna de la secció. Aquest tipus és poc representat; tan sols trobem la part inferior d'una àmfora i bona part del cos d'una altra.

Bàsicament, aquests són els quatre principals tipus de pasta. N'hi ha d'altres que presenten lleugeres variacions; però malgrat la varietat de tonalitats i duresa, totes tenen uns trets en comú: els punts de mica negra i els grans de terra cremada. Creiem que això permet d'atribuir un mateix origen a totes elles, encara que es podrien distingir diferents tallers en una mateixa regió.

## ALTRES MATERIALS

Juntament amb les àmfors es trobaren altres fragments de ceràmica de diferents tipus, tant indígena com romana, que confirmen la cronologia donada a les primeres. Vegem quins són.

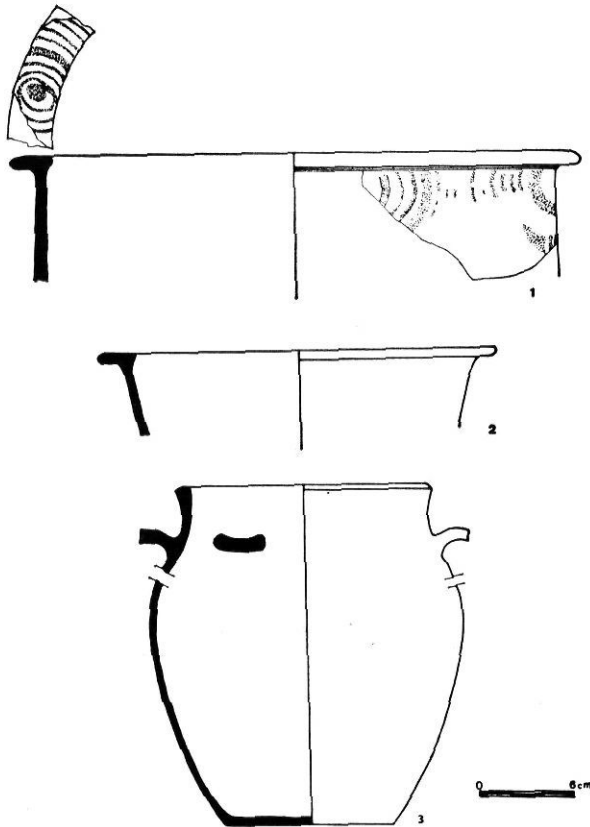
## CERAMICA CAMPANIANA

Làm. 3, 2. Fragment de vora i paret d'un plat de la forma 36 de Lamboglia. Diàmetre màxim: 18'5 cm. Pasta rosada, tova, lleugerament porosa, ben depurada i de fractura recta. Vernís castany fosc, espès, ben repartit i adherent, però molt erosionat. Fons intern de color més clar. Exterior amb taques marrons. Podem situar-lo dins la segona meitat no avançada del s. II a. C.

Làm. 3, 1. Plat quasi sencer de la forma 27-c de Lamboglia. Diàmetre vora: 18'5 cm. Diàm. base: 7 cm. Alçada: 6'5 cm. Pasta rosada, tova, bastant compacta i de fractura recta. Vernís castany fosc, espès, ben repartit i poc adherent. El fons intern conserva restes de vernís de color vermellós. Exterior amb taques marrons. Mateixa cronologia que la peça anterior.

Làm. 3, 3. Fragment de vora d'una peça semblant a la forma Lamboglia 6, però de petites dimensions. Hom la pot confondre fàcilment amb la forma 4. Diàmetre: 10'2 cm. Pasta rosada,

4) NOLLA I BRUFAU, J. M.<sup>a</sup> Una producció característica... citat, p. 202.



Làm. V. 1 i 2) "Kalathos" indígena.  
3) Ceràmica reduïda feta a mà.

Làm. 4, 4. Fragment de vora del que podria ser un vas bicònic. Diàmetre: 10 cm. La pasta és idèntica a la de la peça que acabem de descriure.

Làm. 4, 5. Vora i coll d'una gerra semblant als vasos bicònics, però de parets bastant gruixudes. Diàmetre: 12'6 cm. Pasta dura, compacta, homogènia, ben depurada i de fractura recta. També en aquesta peça la paret externa és de color cendrós, mentre que la interior és rosada. Del mateix vas es conserva part del cos.

Làm. 4, 6. Fragment de vora i paret d'un petit vas de ceràmica oxidada, Pasta vermellova, tova, compacta, homogènia, ben depurada i de fractura recta. Diàmetre: 8 cm.

Làm. 5, 1. **Kalathos** de grans dimensions. Es conserva només un fragment de vora i paret. Diàmetre màxim: 36 cm. Pasta rosada, dura, compacta, homogènia, ben depurada i de fractura recta. La part superior del llavi i la paret són decorats amb cercles concèntrics de pintura vermella.

Làm. 5, 2. Fragment de vora d'un altre **Kalathos** ibèric més petit que el precedent. Diàmetre: 25 cm. Pasta rosada, tova, compacta, ben depurada i de fractura recta. No té cap tret especial.

## CERAMICA A MA REDUÏDA

Làm. 4, 7. Fragment de vora d'una olla de grans dimensions. Diàmetre: 19 cm. Pasta de color marró fosc i, en alguns punts, negra. Es polida per fora i és grollera per dintre; mal depurada, fortament micàcia i amb molts grans de quarç.

Làm. 5, 3. Olla quasi sencera, però molt fragmentada. Diàmetre vora: 16'5 cm. Diàmetre base: 11'5 cm. Alçada aproximada: 22 cm. Conserva el començament de la nansa. Pasta fosca per fora, quasi negra, i vermellova per dintre. Es dura, mal depurada, amb molts grans de quarç i punts de mica. La part inferior de la peça és ennegrida pel foc.

## CONSIDERACIONS FINALS

D'aquest darrer grup cal remarcar els fragments de quatre peces de Campaniana A. No presenten característiques massa especials i, com ja comentàvem al principi, la seva importància és deguda al fet que ens confirmen la cronologia de la resta de materials.

Quant a la ceràmica indígena, podem dividir aquesta en dos grups: a) ceràmica a torn i, b) ceràmica a mà reduïda. Del primer grup sobresurten aquelles peces de grisa emporitana gairebé senceres i el fragment de **kalathos** decorat amb pintura vermella.

Poca cosa podem dir de la ceràmica feta a mà. Tan sols un fragment sembla més antic que els altres (Làm. 4, 7). La seva pasta, de color cendrós o negre en alguns punts, presenta una superfície pigallada de petites làmines de mica i el seu desengreixant és constituït per grans de quarç relativament grossos. Tota la paret interna, i sobretot la part del coll, presenta les marques que els dits deixaren en modelar-la. Aquesta és una característica que no es repeteix a les altres peces, les quals presenten una superfície més polida i unes parets més fines i simètriques.

Tot aquest grup de ceràmica correspon a la mateixa època que les àmfores; és a dir, segona meitat del s. II a. C. i segurament entre el 140 i el 120 a. C.

En principi, l'existència de la ceràmica ibèrica i del que podria ser una sitja, semblen indicar que ens trobem davant un establiment indígena (cabana aïllada?). Però malgrat presentar unes característiques d'habitat ibèric, no oblidem que la presència de ceràmica indígena és minoritària. D'altra banda, el fet d'haver-hi un dipòsit romà al costat, posterior però sens dubte relacionat, és un factor més que ens inclina a pensar que el conjunt forma part d'una explotació agrària romana. Malgrat tot, és lògic de suposar que pot haver-hi uns precedents indígenes.