

La llar infantil: passat, present i futur

per

Josep Cornella i Canals

Metge Director

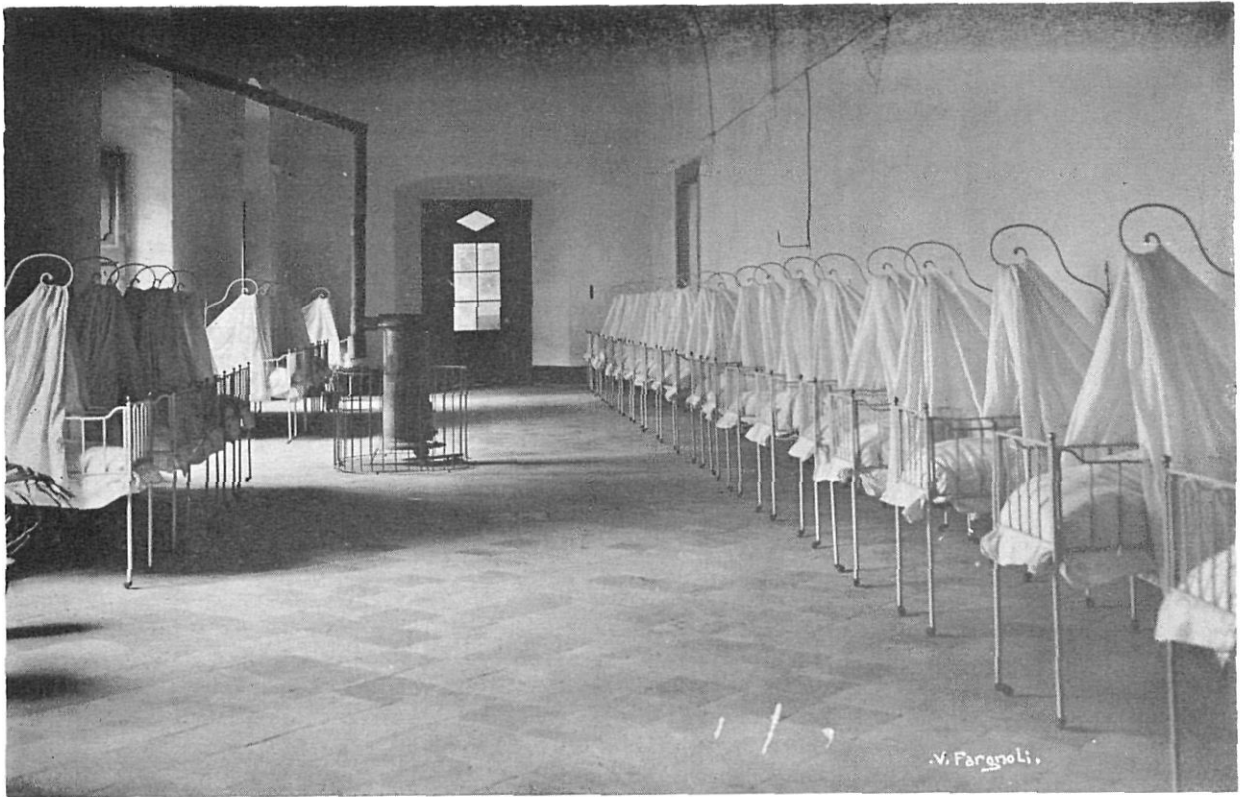
Han passat vint anys des d'aquell 20 de novembre de 1959 en què fóra proclamada per l'O.N.U. la Declaració Universal dels Drets de l'Infant; ha transcorregut tot un Any Internacional del Nen; han esdevingut importants esdeveniments que possibilitarien que el nostre segle XX fos proclamat com «El Segle del Nen»;... Però, tot i així, resten encara en el nostre món i en la nostra societat molts de nens que, per les circumstàncies que siguin, estan mancats d'un medi familiar normal. Per atendre aquests nens, en l'actual estructura social, les Diputacions disposen d'uns centres antigament anomenats «borderies» i «hospicis» i actualment batejats com a «Institucions Provincials de Puericultura» i «Llars Infantils».

A Girona, fins fa uns anys, existia l'Hospici de Ntra. Sra. de la Misericòrdia, ubicat a la plaça de l'Hospital, al mateix edifici on trobem avui la Casa de Cultura «Bisbe Lorenzana». Però, des de fa més de 17 anys, aquesta institució, amb el nou nom de «Llar Infantil de Ntra. Sra. de la Misericòrdia» s'aixeca, junt a la Llar Geriàtrica, sobre el proper Puig d'en Roca.

CONCEPCIO INICIAL I ESTRUCTURA

El nou edifici de la Llar Infantil fou concebut de manera que allí els nens i nenes poguessin omplir tots els aspectes de la seva vida: menjar, dormir, escoles i esbarjo. Així, doncs, consta de quatre plantes destinades a agrupar els nens en quatre seccions ben definides: a la planta baixa els lactants i desmamats, a la planta primera els pàrvuls, a la planta segona els nois mitjans, a la planta tercera les noies mitjanes i finalment a la planta quarta la comunitat de religioses i la cuina i altres serveis, a més d'una capella i un saló d'actes. Llevat de la planta baixa que té una arquitectura una mica més especial, les altres tres plantes destinades als nens consten d'amplis menjadors, grans dormitoris, aules de classe i sala d'esbarjo. Era previst, i en un principi es feia així, que els nens anessin del dormitori al menjador, del menjador a les aules, de les aules a l'esbarjo,..., és a dir, tot dintre una mateixa estructura, estructura que talment no correspon a les necessitats actuals ni reals dels nens interns. Es prou demostrat com aquesta manca de sortida al món exterior és molt negativa per a l'evolució psicològica del nen i és causa, àdhuc, de malalties mentals i, avui més que mai, d'actituds delictives. Amb la nova Llar Infantil donava la impressió d'haver guanyat molt d'aire lliure i sol, de tenir totes o gairebé totes les comoditats que es poden tenir (àdhuc camp de futbol i piscina), però amb manquement d'allò que és fonamental: els contactes amb el món exterior, la integració social i, sobretot, l'afecte.

Un altre defecte d'aquests grans Centres ha estat la massificació a què obliga la plantilla reduïda i no professionalitzada de què es dispo-



Sala de maternitat de l'antic Hospital.

sa: grups nombrosos de nens confiats a personal de vigilància. Això no pot permetre de cap manera una relació efectiva del nen amb els educadors ni la seva identificació en uns determinats models que tan important es considera en el desenvolupament psíquic. A unes hores era un vigilant, a unes altres hores era un altre. I el «vigilant» tenia cura d'un nombrós grup de nens: de 30 a 60 segons les seccions. I és que per a un Centre com la Llar Infantil, on s'acull una mitjana de 200 nens, es disposa d'una plantilla de només 29 laborals, dels quals només tres puericultores estan professionalitzades. També hi col·labora amb constància la Comunitat de Filles de la Caritat.

EL QUE S'HA FET I EL QUE ES PENSA FER

Per tal de subsanar fins on sigui possible aquests defectes de base que trobem a la Llar Infantil, i per tal que els nens allí acollits, objectiu únic de la nostra missió, rebin una formació el més equiparable possible amb la que podrien rebre al si d'una família, s'empreguen i encara es van empenent, una sèrie de petits, i a vegades grossos, canvis.

El problema de l'educació i la integració social s'ha resolt amb la integració, des del curs 1978-79, de tots els nens i nenes escolars als diferents Centres escolars de Girona; integració que enguany s'ha ampliat al segon curs de parvulari. Cada matí pugen a la Llar dos autocars que distribuïran els nens pels col·legis on han estat matriculats: Grup Escolar Bruguera, Eiximenis, Talalà, Mare de Déu del Mont, R.R. Josepines, Sta. Eugènia, Dalmau Carles, Migdia, Lorenzana, Escola Annexa i Bell-lloc del Pla. La mainada es queda al menjador escolar i són novament recollits pel transport escolar a la sortida d'estudi per tornar a la Llar.

La manca de personal i la manca de recursos, no resolt, de moment amb l'assignació de dotze beques per a monitors de ciències relacionades amb el treball social, pedagogia i assistència social. Aquests monitors són tan al càrrec dels nens i nenes, i cada un al front d'un grupet de 8 a 14 nens i nenes, car els grups són mixtos des d'enguany.

La integració amb la família, car amb tots els nens disposen d'algun nucli familiar (oncles, pare, mare...), és considerada prioritària. D'acord amb el Departament d'Assistència social, es procura que tots aquells nens



Instal·lacions de l' "Hogar Infantil" de Nostra Senyora de la Misericòrdia en el Puig d'en Roca.

disposen d'algun familiar surtin amb ell els caps de setmana. Això fa que el nen copsi els problemes de la seva família, per rudimentària que sigui, i que en cap moment la família no es pugui desentendre del nen. Aquí crec important de remarcar el canvi social a què hem assistit. Si bé abans els nens de la Llar Infantil, en la seva majoria, eren provinents de maternitat (mares solteres), actualment la majoria provenen de famílies amb problemes socials diversos: separació dels pares, conducta delictiva d'algun dels progenitors, toxicomanies, alcoholisme, malaltia física o mental, abandó de la llar per part de la mare o del pare, defunció d'un dels progenitors...

EL FUTUR?

El futur òptim, gairebé utòpic, ha de ser la participació de la Llar Infantil i de tots aquests centres que s'apliquen massificació. En compres, caldrà recórrer a petits nuclis de personal especialitzat, situats en el medi on posterior-

ment hauran de viure, i en un règim de vida semblant, sense voler imitar-lo mai, al d'un grup familiar: cases de família, comunitats de nens, o com se'n vulgui dir.

Actualment, funcionen dues cases de família, dependents de la Llar Infantil. L'experiència feta d'integració en els barris on són ubicades i amb els mateixos veïns de l'escala ha estat molt positiva. El millorament global dels nens ha estat evident i palpable, i confirmat per educadors i mestres dels nens.

El futur, doncs, podria consistir en un lloc, que ha de quedar, per atendre els més menuts: lactància i desmamats, i un conjunt de cases de família distribuïdes per les comarques gironines, a fi de no desintegrar el nen de l'ambient que li és propi. Tot això vol unes despeses però no hi ha dubte que els diners invertits en el millorament de l'educació dels nens i nenes privats d'un medi familiar normal són una gran inversió en el futur estable de la societat. O si no, quants inadaptats socials, marginats, alcohòlics, delinqüents, drogadictes... no es podrien evitar amb una bona política de Protecció Integral a la Infància?