

Notes per a la història de la Casa de Misericòrdia i Hospici

per
Enric Mirambell i Belloc

Aquest treball no té més important intenció que donar a conèixer els trets més destacats de la història de la institució benèfica coneguda pel nom d'Hospici; de l'edifici en què estigué instal·lada per espai d'uns dos segles, dels antecedents de la mateixa, com també les fonts d'informació que es poden utilitzar per aprofundir en aquest tema.

Això que avui no és més que un petit article de divulgació, podria convertir-se, si algú s'hi anima, en una Tesi de Llicenciatura o fins i tot de Doctorat, si es vol ampliar tractant de les condicions generals de la beneficència gironina i d'aquelles institucions d'origen medieval que es varen fondre en la nova institució.

Les idees sobre la pràctica de la beneficència pública experimenten al segle XVIII una transformació ben acusada. Tinguem en compte que és un moment històric en què tot es reglamenta i s'organitza. I aquest aspecte de la caritat pública no en serà una excepció.

Els antecedents remots de l'Hospici els tenim en la Pia Almoina del Pa de la Seu, i els més pròxims en la Casa de Misericòrdia nascuda del llegat testamentari d'Ignasi Colomer i de Cruïlles.

A l'any 1763 moria l'illustre gironí Ignasi Colomer i de Cruïlles, deixant en el seu testament un important llegat amb la finalitat de construir i mantenir una casa d'acolliment per a noies moralment esgarriades. Els marmessors quedaven obligats a complir l'encàrrec dintre del plaç màxim de sis anys, abans del termini del qual la nova institució havia de reunir les condicions necessàries per acollir les persones a qui anava destinada.

Per tal que el temps no transcorregués en va, s'afanyaren els responsables del tal encàrrec a posar mans a l'obra. En primer lloc es tractava de buscar un emplaçament idoni. Després de considerar totes les possibilitats que en aquell moment es presentaven, decidiren aixecar el nou edifici en un ample espai que s'oferia davant el nou Hospital de Santa Caterina. Espai que estava ocupat per petites cases de diversa propietat, i per grans hortes.

Al procedir a l'elecció d'aquest emplaçament tingueren en compte que es tractava d'una zona molt tranquil·la, dintre les muralles de la ciutat; però marginada del centre urbà. Apreciaren també que era un lloc ben airejat i assolat i dotat d'aigua abundosa.

El solar era realment ampli, i amb la descripció que se'n fa en els documents, i amb l'ajuda dels plànols que se'n conserva, es pot veure clarament la seva configuració. Els seus límits eren: a l'Est el carrer de Fontanilles, en la seu traçat actual; al Sud la placa de l'Hospital, que en la seva part més occidental feia una rampa que s'enfilava a la muralla; a l'Oest la muralla de la ciutat, quin traçat coincidí amb

l'actual Gran Via de Jaume I; i al Nord, l'actual carrer Nou, fins al seu encreuament amb l'actual carrer de Gróber.

Dintre aquest ampli perímetre hi havia petites cases amb el seu corresponent hort i a més unes grans hortes, en la part més septentrional. Les finques perteneixien a petits propietaris, artesans, beneficiats de la Catedral, i a la Col·legiata de Sant Feliu.

El carrer de Fontanilles tenia un traçat diferent al que té avui, doncs començant en la plaça de Sant Francesc, travessava d'esviaig el descrit solar i moria a la plaça de l'Hospital, aproximadament on avui es troba la porta principal de la Casa de Cultura. Per tal de donar una forma més homogènia al solar, s'obtingué de l'Ajuntament de la ciutat la desviació de l'esmentat carrer cap a l'Est, donant-li la forma irregular que avui té.

Un carrer que discorria en mig de les hortes anava del de Fontanilles fins a la muralla, en sentit paral·lel a l'actual Avinguda de Sant Francesc. Més al Sud de l'esmentat i també iniciant-se en el de Fontanilles sortia el carrer de Plantafabes, en forma d'angle recte, en terrenys avui ocupats per l'edifici.

Els terrenys s'anaren adquirint successivament, primer per part de la Misericòrdia, més endavant per la Junta de l'Hospici, fins a completar la propietat total del solar descrit.

El 22 de juny de 1765 es col·locava la primera pedra de la Casa de Misericòrdia que s'estenia per la part més oriental de l'actual edifici, arribant pel costat contrari fins a la capella i la porta principal.

Les obres de construcció duraren fins al mes d'agost del 1769.

Seguint la tònica del moment, orientada a organitzar sistemàticament l'ajuda pública a les persones necessitades, el Real Consejo de Castilla, en data 30 de gener de 1765, oficià al Bisbe de Girona, sobre la conveniència i la possibilitat d'establir un Hospici General. Se'l podria unir a la Casa de Misericòrdia, i a més podrien aportar-s'hi les rendes de la Pia Almoina i altres institucions, que ja quedaven certament desfassades.

La Pia Almoina del Pa de la Seu ocupava l'edifici de la plaça de la Catedral, avui seu del Col·legi d'Arquitectes; havia sigut fundada al segle XIII. Dues vegades per setmana feia un donatiu de pa a tots els pobres que s'hi presentaven. Segons les informacions oficials del moment hi acudien gran quantitat de persones, no tan sols de la ciutat, sinó que també en venien de molts pobles de la comarca. Aquest moviment de gent per camins poc vigilats i controlats oferia una pila de perills; perills pels que es desplaçaven, i també per aquells que tenien les seves terres o cases en els llocs de pas, ja que aquests transeünts no sempre tenien un comportament correcte. Per altra part aquesta

obra caritativa fomentava la vagància, fent que visquessin de la caritat pública algunes o moltes persones aptes per al treball, sigui al camp, sigui a la indústria, en un temps en què la mà d'obra era més aviat escassa.

Amb la creació de la nova institució s'acollirien degudament les persones de qualsevol edat que es trobessin en una real necessitat de rebre atenció. A més s'organitzarien dintre del nou establiment tallers per a donar ocupació als que fossin capaços d'exercitar algun treball; amb el que al temps que se'ls faria un bé a ells, s'ajudaria al manteniment de la casa.

La idea de la nova creació fou en general ben acollida pels diversos estaments de la ciutat, exceptuant el paborde de la Pia Almoina, que va fer-hi formal oposició. Això no obstà perquè el projecte anés endavant.

S'acordà reunir en una mateixa institució la Casa de Misericòrdia i el nou Hospici. S'adquiriren noves finques, dintre del solar abans descrit fins a obtenir la total propietat.

S'encarregà a tècnics competents la inspecció de les obres de construcció de la casa de Misericòrdia i l'estudi de la possibilitat d'ampliació fins a obtenir un únic edifici de la grandària suficient per a la finalitat que es buscava.

Es creà la Junta del Real Hospicio que per primera vegada es reuní el 28 de febrer de 1774.

Redactaren el projecte els arquitectes gironins Ignasi Albrador i Narcís Soriano, i fou elevat a la consideració del Real Consejo de Castilla, el qual designà al famós arquitecte Ventura Rodríguez perquè en fes la informació tècnica corresponent. Aquest estudià a fons el projecte i hi feu unes importants esmenes. Això induí a que s'atribuís al dit Ventura Rodríguez la paternitat del projecte de l'edifici.

Tal com estava establert per a l'adjudicació de tota obra pública, es convocà la corresponent subhasta, amb tots els requisits de consuetut. Obtingué l'adjudicació el contratista gironí Agustí Cabot.

Sense tardança començaren les importants obres, que es realitzaren a un bon ritme, de tal manera que al 1781 ja estava la nova institució en ple funcionament.

La Junta tenia la gran preocupació de que l'obra fos sòlida i consistent, i per aconseguir-ho no escatimava detalls ni assessoraments. Durant l'execució s'encarregà a l'arquitecte de Barcelona, Marià Enrich que revisés el que s'estava fent. Ho vegé i ordenà algunes correccions en l'execució.

Acabada l'obra de fàbrica s'adquiriren els llits necessaris com també la resta d'utensilis i la roba, per poder acollir als pobres a qui la institució anava destinada.

Vegem un resum de les despeses realitzades pels diversos conceptes:



El 1765 fou col·locada la primera pedra de la Casa de Misericòrdia.

Fàbrica material edifici Hospici: 69.763 lliures; 9 sous; 3 diners.

Fàbrica material edifici Misericòrdia: 41.551 ll. 19 s. 4 d.

(S'ha d'exceptuar la fusta que s'obtingué d'almoïna).

Vestuari i utensilis Hospici: 7.554 ll. 18 s. 9 d.

Vestuari i utensilis Misericòrdia: 1.147 ll. 5 s. 15 d.

Compres terrenys Hospici: 7.280 ll. 10 s.

Compres terrenys Misericòrdia: 18.594 ll. 13 s. 6 d.

Total despeses per tots conceptes: 144.893 ll. 16 s. 3 d.

Tan bon punt s'hagué enllestit l'obra i equipat l'edifici la institució començà a funcionar. S'acolliren els indigents i en els tallers establerts es donà feina als qui eren capaços de realitzar-ne.

El bisbe Tomàs de Lorenzana, tan bon punt prengué la direcció del bisbat s'ocupà amb gran eficàcia de la naixent obra, de la que bona part se li pot atribuir. Així al 23 de març del 1776 a la notaria episcopal s'aixecava acta de fundació del Real Hospicio, adjuntant-hi la Casa de Misericòrdia. Al 2 d'octubre del mateix any s'hi aplicaven rendes de diverses obres pies adminis-

trades pel bisbat. A 21 de setembre de 1780, 29 de març de 1781 i 24 d'octubre de 1781, expedia cartes pastorals dirigides a tots els seus diocesans, en les que oferia els serveis de l'Hospici, donant disposicions per a l'acolliment dels asilats i dictant disposicions per a la recollida de donatius i l'aplicació de rendes.

El 19 de desembre de 1785 eren aprovades les «Ordenanzas para régimen y gobierno de la Real Casa de Hospicio y Misericordia aprobadas por el Real y supremo Consejo de Castilla».

Les diverses alternatives de la vida social o política del país influïren en la marxa de l'establiment benèfic. Com a conseqüència de la guerra napoleònica que motivà la destrucció de l'Hospital Militar, situat a la plaça de Sant Francesc, una part de l'edifici de l'Hospici es dedicà a Hospital. Aquesta situació provisional es perllongà durant una bona part del segle XIX.

També durant la guerra del 1936 al 1939 unes sales de la part oriental de l'edifici s'utilitzaren per Hospital de sang.

En el segle passat i primera meitat de l'actual funcionaren amb molta eficàcia tallers de fusteria, sastreria, sabateria, escoles primàries, escola de música, amb una ben conjuntada banda, i també un ben acreditat taller d'impremta.

La impremta tingué una destacada actuació. Els treballs que s'hi realitzaven eren acurats. Durant molts anys s'hi estampà el Butlletí Ofi-

cial de la Província. També s'hi realitzaren treballs per encàrrec de particulars, especialment monografies de tema gironí. Del 1876 al 1895 s'hi imprimí la REVISTA DE GERONA, publicació que tingué una notable influència a la vida cultural de les comarques gironines i que representa un acopi important de dades per la nostra Història local, d'una manera especial, i també diversos aspectes de les Lletres, les Ciències i les Arts.

Els tallers de l'Hospici a més de cobrir algunes de les necessitats de la institució, eren vertaderes escoles de treball, en una època en que aquestes encara no existien al nostre país. Especialment de la impremta en sortien els que després serien els millors oficials de les altres impremtes gironines.

En alguns moments la població assilada va ser realment important en nombre i la institució tenia un ben meregut prestigi pel seu ordre i organització. Quan assistien corporativament a les commemoracions i festes cíviques i religioses, amb la banda de música, banderes, uniformes, exterioritzaven la presència d'una institució nutrida, organitzada i activa.

Evidentment que avui no admètriem aquell tipus de beneficència, ni aquella disciplina, organització i ostentació; com tampoc les reixes que defensaven l'edifici. Però cal reconèixer que un temps exercí un important paper en la vida de la ciutat.

Després de la nostra guerra civil començà a pensar-se en un canvi a fons de l'organització i en la possible aplicació de l'edifici i els seus patis a altres objectius.

Ja en els anys quaranta, per les Fires s'hi instal·la una exposició agrícola que ocupava algunes naus i una bona part del gran pati.

Al mateix temps la Diputació planejà una nova configuració dels establiments benèfics, pensant en deixar lliures els edificis de l'Hospital i l'Hospici i vendre els terrenys de l'entorn d'ambdós. Amb això es possibilitava una reforma urbanística d'una part molt important de la ciutat de Girona. Es pensava que de la venda dels terrenys se'n treuria la quantitat de diners suficient per bastir els dos nous edificis. L'error en aquest punt fou considerable. Per altra part el pla que afecta l'Hospital encara no s'ha realitzat, i pel que toca a l'Hospici podem considerar que s'ha assolit quelcom bastant positiu.

Al buscar la zona d'emplaçament de les noves instal·lacions benèfiques s'estudiaren totes les possibilitats que oferien els entorns de Girona: Palau, Montilivi, Puig d'En Roca. La decisió final s'inclinà per aquest últim lloc, i no hi ha dubte que fou un encert. S'adquiriren terrenys amb amplitud suficient, satisfent totes les previsions que aquests casos requereixen.

Tot seguit s'encarregaren els projectes a l'Arquitecte de la Diputació, en Joaquim M.^a

Masramon de Ventós. Mai serà prou elogiada la dedicació, el zel i l'honestetat professional que el Sr. Masramon esmerçà, tant en l'assessorament a la Diputació en l'elecció del solar, com en el planejament dels edificis a construir. I en el seu treball l'arquitecte tingué sempre un col·laborador eficaç, conscient i entregat, en l'ajudant Ferran Ventós i Serra. El Sr. Ventós que ara s'acaba de jubilar ha dedicat mig segle a les obres de la Diputació, amb més sollicitud i interès que si s'hagués tractat de cosa pròpia.

Es començà a edificar el nou hospital, i començaren també a vendre's terrenys dels patis que envoltaven l'Hospici per la seva part Nord i Oest.

Complicacions de tipus polític, administratiu i personal desbarataren els primers plans, ocasionant un canvi de prioritats. Es deixà de banda l'Hospital començat a construir (anys després es transformà i dedicà a Geriàtric) i s'avançà en la construcció del nou Hospici, que quedà definitivament enllestit, per poder-se posar en marxa, després de la inauguració que tingué lloc a l'abril del 1963.

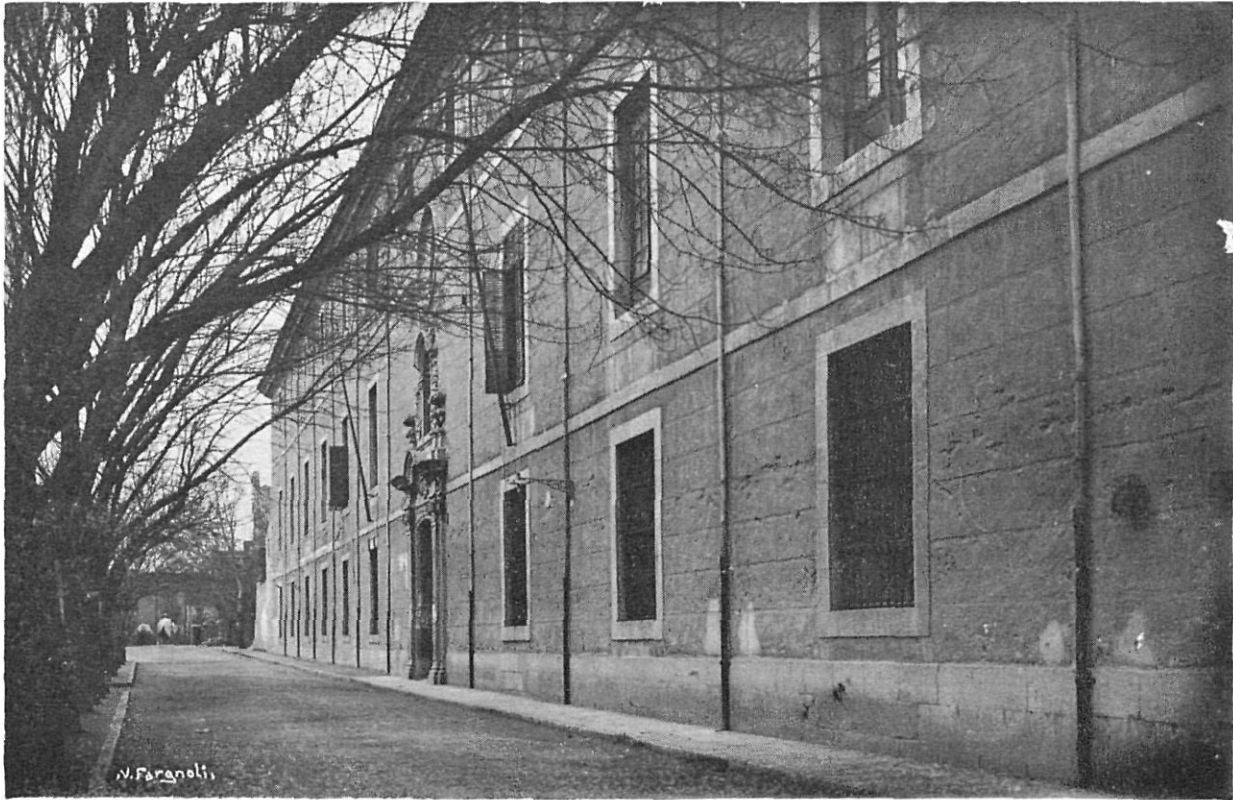
Al 1945 la Diputació ja havia convingut amb l'Ajuntament de Girona i el Ministeri d'Educació la unificació de biblioteques i la seva ubicació en unes naus de l'edifici de l'Hospici; pensant ja que això fóra un primer pas cap a una diferent dedicació, encara no ben concretada de l'edifici.

A la segona meitat de la dècada dels quaranta sorgí ja la idea de dedicar tot el vell edifici de l'Hospici a activitats culturals i educatives, començant ja a sonar el pompós nom de «Palacio de la Cultura».

El 29 d'octubre de 1951 s'inauguraven les noves instal·lacions de la Biblioteca Pública. L'èxit que aconseguí el nou centre de lectura, amb el complement d'activitats d'extensió cultural, feu pensar tot seguit amb la necessitat d'una ampliació.

L'edifici és tan gran que no era fàcil determinar com omplir-lo. Això motivà que es fessin diversos projectes. Un d'ells consistia a dedicar a Museu les dos primeres plantes de la part esquerra, mentre es destinava tota la part dreta a Biblioteca, Arxiu Històric i aules d'extensió cultural. Amb l'ajuda del Ministeri d'Educació i de la Caixa d'Estalvis Provincial, la Diputació anà avançant en la transformació de l'edifici, mentre es consolidaven alguns elements estructurals i es renovava totalment la teulada.

Al 1966 s'inaugurava la Casa de Cultura, que ocupa tota la part dreta de l'edifici. A la part esquerra s'hi havien ja disposat les sales d'exposicions. Al 1969 començà a funcionar al primer pis esquerra la Secció de Lletres del Col·legi Universitari, i l'any següent es dedicava el segon pis a la Secció de Ciències. Més tard es muntava a la planta baixa esquerra el Servei



Antic Hospici, ara Casa de Cultura.

d'Excavacions Arqueològiques i Conservació de Monuments. I amb això quedava la totalitat de l'edifici dedicat a fins culturals amb una plena dedicació que tothom reconeix com a positiva.

L'edifici que els marmessors d'Ignasi Colomer i de Cruilles i el Bisbe Lorenzana aixecaren al segle XVIII ha canviat de destí; però hem de creure que tant l'Hospici renovat, com el Geriàtric de nova creació i la Casa de Cultura omplint el vell edifici serien ben acceptats pels iniciadors d'aquella obra.

Abans de tancar aquestes notes referim-nos a la documentació que es conserva. La Pia Almoïna tenia el seu Arxiu que passà a l'Hospici. En crear-se aquest es documentaren escrupolosament tots els seus actes. Entre la documentació de l'Almoïna i la de l'Hospici es formà un important Arxiu, en el qual a les darreries del passat segle hi treballà com a arxiver i com a investigador l'il·lustre historiador gironí Enric Claudi Girbal. En temps de la nostra Guerra Civil, un armari de pergamins que perteneixia a l'Almoïna fou traslladat de l'Hospici al Palau Episcopal, en un intent d'unificació d'Arxius. Allí es quedà fins que al traslladar-se l'Arxiu Diocesà a l'edifici de la Sagrada Família, hi anà

a parar també dit armari, juntament amb la documentació episcopal.

Al traslladar-se l'Hospici al nou edifici del Puig d'en Roca la documentació que no interessava a efectes administratius restà abandonada en el vell edifici en obres, totalment desordenada, i amb possibles pèrdues de documents. Fins que el President de la Diputació disposà que fos recollida i dipositada a l'Arxiu Històric.

Aquesta part de l'Arxiu inclou llibres de comptes de la Pia Almoïna, des de l'any 1331, Capbreus, llibres de despeses de la Casa de Misericòrdia. Interessantíssims llibres que contenen la documentació que afecta la creació de l'Hospici: compres de terrenys, projectes, plànols, comptes, títols de propietat, disposicions oficials emanades del Consejo de Castilla, correspondència oficial, etc. També hi ha llibres d'administració dels primers anys del funcionament de l'institució.

En resum podem dir que es tracta d'un important conjunt documental que permetria escriure la història completa i detallada de les institucions benèfiques gironines, la Pia Almoïna del Pa de la Seu, la Casa de Misericòrdia i el Real Hospici.