

Domènec Fita l'artista, la seva obra i el seu pensament

dels
primers
dibuixos
fins ara

per
Miquel Gil i Bonancia

Creiem que tot és art, com tot és poesia: manca sols l'home d'adequada sensibilitat i esperit de percepció, perquè ho descobreixi per a ell i ens ho faci percebre als altres. És l'artista.

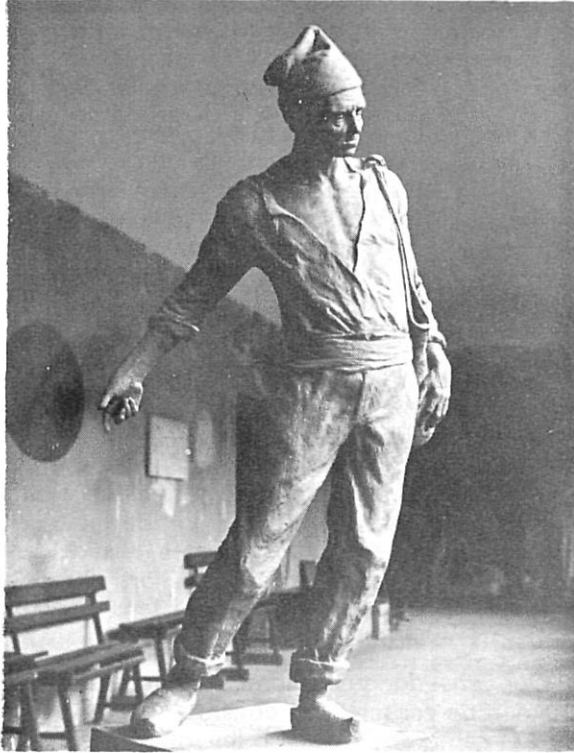
La definició de l'artista és complexa. La de l'art, encara més. Junt amb l'amor, admet tots els qualificatius, per exagerats que siguin. Potser per això, per parlar dels artistes i de l'art, ens hem d'esforçar i apropar-nos al màxim al seu món —meravellós inclús en allò que té de dramàtic—, i així poder percebre quelcom de les vibracions que ells l'hi donen.

Per mitjà d'aquestes planes, volem fer un intent d'aproximació, d'entrar al món artístic, mitjanant les pròpies paraules —fruit del seu sentir—, dels artistes. Com sigui que pràcticament hi ha un sol món, però teòricament cada artista té el seu, volem que sigui, de faiso personal, que cadascun dels artistes ens el defineixi. Així, a part de conèixer millor l'obra, ens podem apropar al ser humà, que sens dubte és molt interessant.

Que ens donguin, com una meditació, un examen de consciència, envers el procés seguit dins el camp de l'art, amb les influències exteriors que creguin que han tingut. Que no trenqui el ritme del seu treball o realització artística, sí que l'ordeni per adonar-se —inclús ell—, del procés evolutiu, amb les circumstàncies de cada moment.

1932





1945

El fet que cadascun d'ells es defineixi, pot implicar el risc d'una visió excessivament parcial, inclús falsejada, si bé en aquest cas, el primer enganyat seria ell mateix, que ens donaria un imatge errònia, cosa per altra banda en la qual no creiem, ja que una de les virtuts principals, i per això la que més admirem dels artistes, és la sinceritat en tot moment.

La possible dificultat per tal d'assentar un ordre, queda superada pel fet que cada artista, en vessar tot el seu esforç en cada obra, s'igualava a tots els altres amb intensitat. I potser per això, nosaltres, i en aquest cas, no podem instaurar un ordre. Com assaig, n'hem agafat un que s'ha manifestat mitjançant totes les ten-



1958

dències artístiques. Almenys ho ha intentat, i per tant és coneixedor de tota l'amplitud, la qual cosa no deixa d'aportar un cert interès.

En Domènec Fita no necessita presentació: no és la nostra tasca en aquest cas, i per altra banda, el que intentem és que sigui ell mateix qui es presenti. Nosaltres hem anat a aquesta casa on viu a Montjuïc, veritable balcó-mirador sobre Girona, li hem exposat el nostre propòsit, i ens ha contestat això que segueix:

—**Primers passos?**

—Nascut l'any 1927, del 32 al 36, l'ensenyament del sistema Montessori, emprat per la meua educació per la Generalitat de Catalunya desvetlla en mi una inclinació a les arts plàstiques. Educació dels sentits, llibertat d'expressió i educació individualitzada. Del 36 al 39 representacions pròpies de la guerra: el milicià fet en fang amb una preocupació anecdòtica de moviment i vestir. Després, de l'any 40 al 43 influència de la còpia de «patufets», làmi-

1962



nes, propi de l'ambient escolar. També inici amb el senyor Carrera una educació acadèmica: encaixar,ombres i un goig per la traça-ofici. Sense preocupacions creatives i conceptuals. Les obres realitzades en aquest temps, són dibuix d'escultures de guix, dibuix i escultures del natural de persones i fets de la meva realitat viscuda.

—Ajuts?

—De 1943-1945, becat per la Diputació de Girona; la meua vida pren una orientació amb més caràcter artístic. Aprenentatge amb l'escultor Martí Casadevall en el seu taller de «Sants» i a l'Escola d'Arts i Oficis d'Olot. En haver d'anar cada matí a la biblioteca, per ampliar la meua cultura general, pren un gran interès la informació gràfica, llibres, revistes. M'interessa el Renaixement: Miquel Àngel, Rafael, Leonard, etc. Les vivències de «Cal Fat» (allà on vivia), freqüentava pagesos i animals que es portaven a mercat. També el paisatge i els amics, puix ja existia una inquietud de grup i tal vegada diria de la majoria de la gent d'Olot. Un ambient bucòlic i anecdòtic m'embolcallava, ofici i habilitat més que no pas inquietuds conquerides per l'art universal contemporani. Els museus em van prenent interès. Tant el d'Olot com el de Girona els vaig conèixer bé. Sentia goig de contemplar obres de Blay, Clarà, Vayreda i d'altres.

—Després?

—De 1946-1952. Temps que vaig anar a l'Escola Superior de Belles Arts de Sant Jordi de Barcelona.

1967



Dos aspectes: El propi de l'Escola i el que es projectava fora d'ella. A l'Escola s'intensifica l'acadèmia, guix i natural. Ensenyament renaixentista. Segueixo les dues seccions de pintura i escultura i uns cursos de gravat.

Fora de l'Escola, un interès per la integració de l'art dins l'arquitectura i fora d'ella; espais públics. Creació del «Grup Flamma» que condueix aquestes inquietuds. La idea és fer treball en equip, prescindir del protagonisme en favor de l'obra; ens interessava l'obra d'encàrrec i els seus plantejaments enriquidors. Aquesta feina de projectar i coordinar oficis per assolir un conjunt d'ambientació adequat com a total d'obra; treball apassionat el d'aconseguir aquest conjunt d'integració. El nombre d'obres més interessants sorgeixen en l'àmbit de l'Església. La principal manifestació fou la pintura mural i l'escultura. L'arquitectura en aquest temps pren un gran interès tant la històrica com l'actual, com en publicacions.

En aquesta època no sento cap interès per les exposicions i poc pels museus; m'interessen les obres «in-situ», amb tot el seu clima, on conflueixen les arts i els oficis.

En la meua expressió artística intento viure al marge de les influències, l'obra sorgirà de les necessitats de l'encàrrec, el lloc, etc., l'estudi de la temàtica, composicions adequades a l'espai. És un temps de sonni per la pintura i escultura mural sobretot.

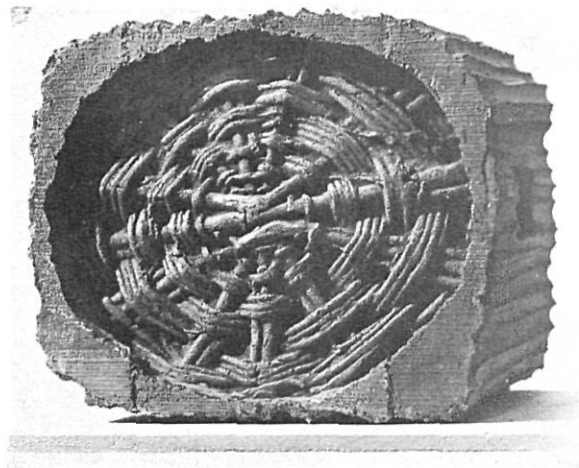
—Nou període?

—De 1943-1956, és un llarg període de clínica; és una època d'influència de l'Opus Dei: no tenia plena consciència que em conduïen. Artísticament vaig dibuixar i fer alguns retrats amb escultura i algun que altre projecte.

—Reemprendre?

—De 1946-1959. Surto de la clínica i vaig a residir a Sarrià de Dalt, una casa de pagès en plena naturalesa. La meua posició continua som-

1968



niant en aquesta integració de les arts i els oficis per reeïxir la plenitud de les obres, aquestes sempre formen part d'un conjunt.

És una època de seguretat espiritual. Accepto un viure ascètic i la meua obra va agafant ares-tes: duresa i delicadesa. Els meus treballs són estudiats en plànols i maquetes; ara és una escultura en ferro forjat, una talla en fusta, una creu, un vitrall, un monument, esgrafiats, es-malt, pirogravat, etc. Moltes de les obres van a parar a diversos llocs. Juntament amb aquesta obra d'encàrrec no deixo d'investigar amb ex-pressions personals de pintura escultura i tèc-niques variades. Moltes d'aquestes obres han anat donant testimoni en exposicions col·lectives fetes per les comarques gironines i el Principat en general, i fora d'ell.

—Nova etapa?

—De 1959-1965. Durant aquest temps es poden assenyalar una sèrie de pintures de con-tingut matèric, expressió orgànica, altres d'exe-cució informal o frecs, etc.

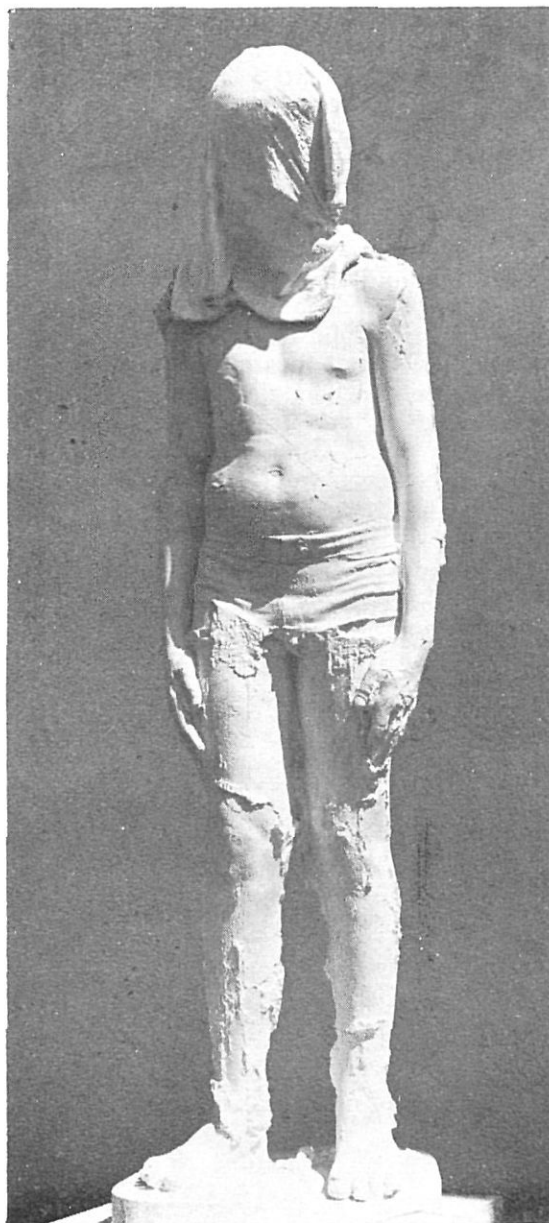
Paral·lelament també inicio la ceràmica amb un sentit d'ajuda econòmica i interès artístic.

No vull regir-me per cap concepte concret. La llibertat és el principi per a expressar-me; per tant, cada obra és un planteig nou, segons les condicions de tot tipus que incideixen en aquell moment. Aquesta actitud no és qualifi-

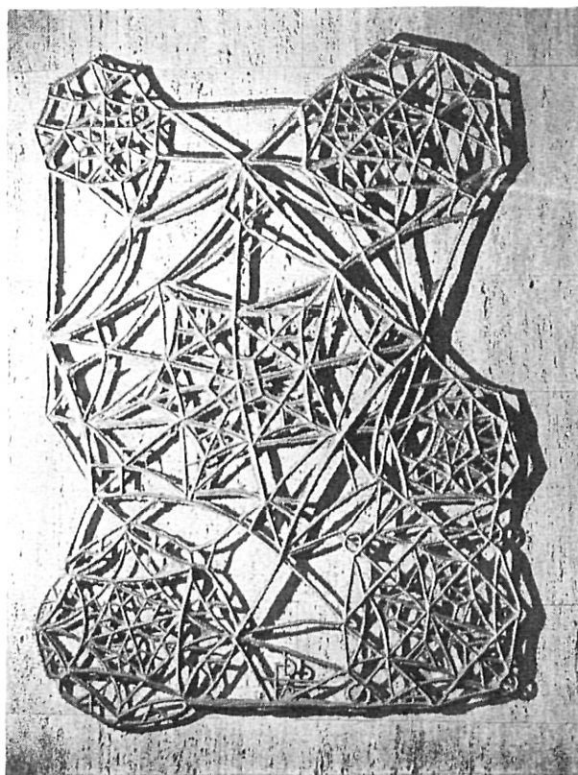
cable pels crítics o historiadors i d'això en sóc conscient.

Una filosofia que m'ha acompanyat fa temps ha estat que jo accepto els esdeveniments tal com vénen. No vull un plantejament futur, es-timo el present constant: per això mai no sé el que faré demà, artísticament parlant. L'art l'entenc com una integració i servei en la socie-

1971



1970



tat; per les seves necessitats de goig i realit-zació personal, a nivell de casa, de carrer i d'en-riquiment de la comunitat. Voldria que fos diferent de com està actualment l'estructura en què ens trobem, que sembla com si l'art fos

un producte de luxe tant per exercir-lo o comprar-lo i que no fóra el medi d'inversió i especulació del capital. Malgrat això he d'acceptar el medi real d'aquesta estructura, essent aliè a la meua forma d'ésser.

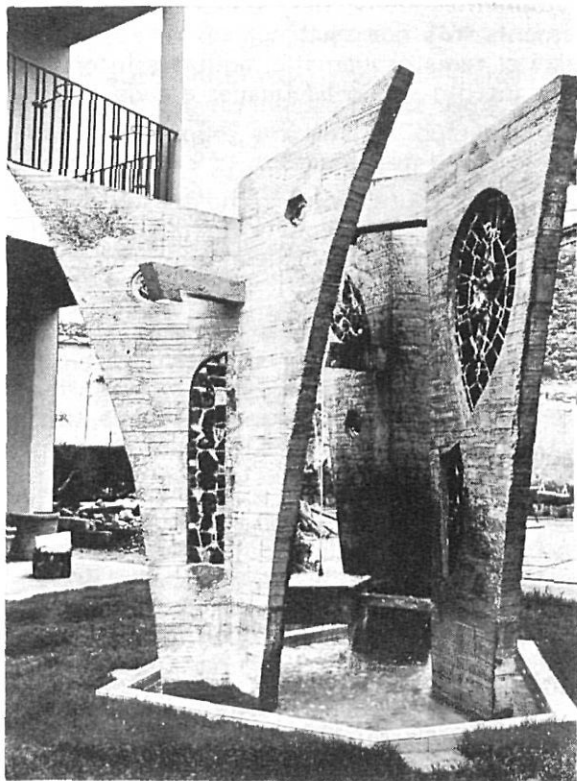
—Preocupació?

—De 1963-1967, tinc una preocupació perquè les persones mínimament sensibles puguin fer-se les seves obres i decorar la seva casa; realitzo una sèrie d'obres pensant en aquest fi, però per la dificultat de posar-ho a la pràctica solament en resta aquest rastre d'obres realitzades.

—Estímuls?

—En concedir-me l'any 1966, l'Escola d'Olot, la medalla de pata com a recompensa per la meua trajectòria artística, jo vaig oferir una publicació del resum de la meua obra realitzada, junt amb una exposició. El ressò que tingué dins els àmbits artístics fou més important que l'esforç més gran realitzat per dur a terme una obra d'encàrrec; aquesta desigualtat de compensació i difusió dóna més crèdit a un tipus de treball sobre l'altre molt injustament. En observar aquest fenomen prenc interès d'acceptar les ocasions per les exposicions individuals, *únic medi on la crítica posa en comunicació l'artista i el públic.*

1977



—Altra activitat?

—Durant 1965-1971 tinc una activitat pedagògica d'ensenyament artística en un institut de segon ensenyament.

Dono classes d'història i teoria de l'art a l'Autònoma de Girona. Entre una experiència i l'altra, sento la importància i la preocupació pedagògica.

—Valor de l'art?

—Essent l'art un valor tan subjectiu, és molt fàcil de crear-ne una propaganda i una difusió que es converteix en motor i exigència del mateix artista. *Diria més, que un artista amb qualitats reduïdes, per aquest mitjà pot agafar un gran desenvolupament i, al revés, l'artista molt dotat però sense aquest medi, pot quedar-se ofegat i reduït a perdre la il·lusió de produir.*

—Matèries?

—De 1964-1966, les meves obres entren dins unes realitzacions de matèries pobres: un paraigües abandonat es converteix en un ratpenat; les fustes tirades de la fusteria, teles, retalls, etc. *Una escultura feta de cordills i guix i després passar-ho a la fosa de bronze, etc.*

Després, el 1967, rastres de la naturalesa, marges per desgast de l'aigua són emmotllats, igualment que roderes de tractor, petjades i trossos de glaç. Aquesta actitud d'acceptar més que de fer, la crec molt important per quant és una acció d'afirmació personal tan transcendent com el fer; naturalment fins aquest moment la meua obra havia estat més fer.

—Ceràmica?

—L'any 1969, emrenc la ceràmica amb una *irea més creativa; gerros decorats amb elements variats, puntes, empremtes, incisions, incorporacions de l'atzar de la feina del torn. Plafons de rajoles, relleus en refractari esmaltat, etc. Moltes d'aquestes feines decoren llocs públics i privats. Cada treball és estudiat, el fi o lloc influeix en la seva realització, com les matèries i la forma d'aplicar-la, aquesta actitud més vàlida per la meua llibertat creativa.*

És el moment de canvi de casa; vaig a viure a Montjuïc, sóc el primer habitant de la nova urbanització. Decoro la meua casa, les caixes de persianes amb relleus de ciment, com també els murs d'entrada i de la piscina amb relleus incorporant elements variats, incisions a les parets, mosaics de ceràmica, vitralls, etc. Una feina adequada al meu interès artístic de treballar en equip entre arquitecte i altres oficis.

—Segueix?

—1970. Faig una exposició a Madrid a la sala del Prado de l'Ateneo de Madrid. Comprend la meua falta de no treure el rendiment

d'una activitat d'aquest tipus; és un acte més al meu currículum; positiu, naturalment. El contacte de les barraques de Montjuïc em dona pots aixefats, filferros retorçats, deixalles plenes de suggeriments de les coses abandonades. Tot això és aplicat a peces d'alumini o de ceràmica.

Cal remarcar en vitralls, encàrrecs per els més variats llocs, realitzats amb emplomat o amb ciment armat, cada obra és una experiència que n'enriquirà d'altres o donarà nous plantejaments de concepte i de forma.

També en treballs d'encàrrec de murs amb relleu de ciment es van plantejant noves solucions en cada cas, degut al lloc, funció i punts de vista o llum. Són relleus per a interiors o per a exteriors; fent el negatiu (motlle) en poliestirè epanat amb formes abstractes o en temàtica figurativa.

Una altra feina són mosaics fets amb rajoles trencades; aprofitar el dibuix que dona entre els trossos, separant-los més o traient-ne per crear uns dibuixos adequats a les possibilitats de la mateixa tècnica, combinant el blanc i el negre. La suma de trencaments de rajoles es converteix en un medi ric d'expressió. Això també és aplicat en dibuixos i pintures: estripar, rebregar, separar, treure parts; qualsevol despreci pot convertir-se i transformar-se en una delicadesa per l'expressió.

—Preocupació?

—El 1970 sento la preocupació per abaratir l'escultura de bronze, em porta a reduir fases de la seva execució, a la cera perduda modelant directament en planxa de cera per passar d' immediat a la fundició. Així faig un Crist de 3 m. de llarg.

La manera de procedir comporta també una forma d'expressió.

En ceràmica, tant en plafons de rajoles com en relleus són aprofitats els defectes per convertir-los en qualitats, papers estripats, desajustaments de reserves, rascades, pintades amb escumbra, llançades de colors, tot val i tot és aprofitable, cal estar atent a totes aquestes possibilitats nascudes dels defectes.

L'atzar d'un fotògraf em demanar-me de poder fer unes fotografies d'una model al meu taller d'escultor, fou motiu perquè fes una sèrie de dibuixos en model viu. Un altre amic feu la causa que realitzés una sèrie d'escultures de pliueta en donar-me'l a conèixer.

Després, l'any 1974, uns dibuixos vells dels anys 1940-50 són manipulats; tallant-los, doblant-los, estripant-los, són aplicats sobre una superfície pintada amb manguera i a base de pintures sintètiques o altres matèries. Fent una composició de dos moments històrics diferents i dos conceptes distints del mateix autor.

—Metall?

—Un via crucis per l'Abadia de Montserrat, l'any 1974 fet amb alumini i ferro amb aportacions adequades, tela metàl·lica, claus, vidres i empremtes de troncs, d'espines, petjades; elements tots que ajuden a un relleu que dibuixa el tema esquemàtic, aquestes incorporacions intento siguin adequades a cada estació.

—Gerros i tècniques?

—El 1975, uns gerros tornejats són després enfonsats en llocs adequats per fer-ne unes figures femenines, de modelat simple i esquemàtic.

Altres gerros són tallats i moguts, doblant-ne parts per aconseguir efectes de colors i textures aspres i pàl·lides. També una aportació interessant són les peces industrials de totxos de tamanyos considerables tallant-los en formes que recorden arquitectures de somni.

En pintura el fet d'usar el suport de paper i la tècnica acrílica dona possibilitat de plegaments, estripats, rentats i tota classe de manipulació. D'aquesta sèrie són una colla d'autoretrats que van des del realisme fins a les abstraccions. Un mateix tema en conceptes diferents.

També faig una sèrie de pintures inspirades en les parets en dies pre-electoral, plenes de

1978



papers pintades arrancades i sigles, etc. El procediment és mixt amb collage, pintura sprai; els efectes són de superfícies molt riques d'expressió.

L'any 1977 en escultura seguint l'emmotllatge del natural realitzo unes figures amb alumini a la cera perduda; en el seu procés d'estat de cera són tallades, mogudes, fonent-ne parts, introduint-hi peces mecàniques o aprofitant defectes de fundició...

—Destacar?

—Crec que cal destacar unes fonts fetes en ciment, tractades com a vertaderes escultures, amb incorporació de llums i vitralls.

En una exposició presento una sèrie d'aportacions noves en ceràmica engalbadada i dibuixos amb incisió. També unes escultures emmotllades de sarcòfags dels segles IV-XV, elaborats incorporant-hi peces d'electrònica, fent paral·lels de comunicacions del passat i el present.

—Darrer any 1978?

—Una exposició de ceràmica és motiu d'ampliar les possibilitats de l'engalba; amb dibuixos pintats amb òxids donant valor a la pinzellada, com també aprofitar argiles brutes de calç tenint en compte les seves explosions; decorar-les amb botifarrons de fang o movent les matèries d'engalba i òxids amb pinzells o amb aigua a pressió, aprofitant els seus regalims.

Installo el meu taller de pintar a Llanars. En contacte amb l'alta muntanya, sorgeixen unes pintures de denúncia i de degradació del paisatge: una màquina vermella es menja una muntanya i afegeixo tatxades i el signe + pts.

Una altra pintura del poble de Llanars amb l'entorn de les muntanyes i unes torres metàl·liques elèctriques imaginàries que envaiexen sense respecte el terreny. Una altra pintura representa unes cases humils dominades per orans torres elèctriques; o bé una altra, la gran fàbrica de ciment empastifant unes petites cases. Paisatges i descaradament, uns pals o torres d'electricitat tatxades, un bitllet de 100 pessetes enganxat, taques i regalims com si el paisatge fos burlat; també un crani de vaca em suggereix interpretacions que van d'un realisme a esquematisme.

—Diversitats?

—La idea de pintar la sardana em porta a fer uns quadres de pinzellades rítmiques, amb signes d'idea musical i deriven en signes grà-

fics que recorden escritures, això es va transmutant amb un goteig i fluorescències florals i venint-hi pintures sintètiques barrejades on el pinzell desapareix, entren en joc els esprais i sorgeixen mons màgics i còsmics. Tot això sintetitzat són una pila de quadres on es poden seguir unes transformacions a vegades per dies, mesos o anys però que sempre és un sentir present deslliurat d'estil o falsa personalitat. Tampoc no és un eclecticisme en el sentit de la paraula, perquè són vivències del present, de la vida de cada dia.

—Naturalesa?

—Viure en contacte amb la naturalesa són invitacions constants també a expressar moltes coses que s'observen, com ha estat el món de les seves flors. Pintures fetes amb un realisme primer, interpretació lliure després, seguint interpretacions internes surrealistes sensuals d'una flora imaginària.

—Ara i punt darrer?

—Ara és altra vegada la ceràmica en tamany gran, amb adorns traient el fang d'un arabesc de ganiveta, més engalba i els òxids per la decoració. Uns gerros més petits, enfonsant la forma en alguns o altres aportant a la decoració en plantilles o digitals o pressions en l'engalba i vernissos molls.

Voldria la meua obra produïda per la circumstància de cada moment, sigui d'estudi o bé espontània. La meua disposició veu que és molt el que tenim dintre nostre i ens cal estar atents per treure'n el màxim, pensant que en restarà molt per donar.

* * *

Aquest és l'autoretrat que s'ha fet en Fita. Tots els artistes o molts d'ells, han sentit aquesta necessitat, com a model artístic o com aspecte humà per mitjà de la paraula. El punt fins al qual han encertat, és complex. Moltes vegades han volgut, potser inconscientment, destacar algun aspecte o presumida virtut, però com sigui que per altra banda, els altres, els qui han d'emetre el judici tenen la llibertat completa, en el fet d'aquesta coincidència entre l'artista i l'home del carrer, tan buscada i reconeguda com important, hi trobarem la convergència justa, que aporta la solució a aquest cas, que no és cap enigma, per la raó que és una exposició senzilla que tothom pot valorar. Aquest és el punt vàlid per a qui fa les manifestacions i per a aquell que les rep.