

Visió històrica del poble de Salt

INTRODUCCIO

El medi geogràfic

La vila de Salt és situada a la riba dreta del Ter, en terreny pla, d'origen quaternari, a 4 quilòmetres de la ciutat de Girona i a 83'7 metres d'alçada sobre el nivell del mar, segons es podia llegir a l'estació del tren d'Olot. El vell terme municipal —annexionat a hores d'ara al de Girona— afrontava al nord amb el de Sant Gregori, a l'est amb el de Santa Eugènia, al sud amb el de Vilablareix i a l'oest amb el de Bescanó. Ultra les aigües del Ter, dos cursos fluvials travessaven l'antic municipi: la sèquia Monar i el torrent de la Maçana, autor de molts desastres en època d'aiguats.

Pensem que la trajectòria experimentada pel noble al llarg dels anys ha estat condicionada en bona part per aquests tres factors geogràfics:

1. La proximitat a Girona. La ciutat de Girona, en temps de guerra i de pau, ha estès la seva influència cap a Salt, en sentit positiu o negatiu, fins al punt de convertir el poble en un suburbi de la capital. Quan Girona ha estat assetjada, la vila de Salt ha estat ocupada sense naires dificultats, i quan Girona ha creat nous llocs de treball i noves indústries, molts dels treballadors —per raons d'espai o d'economia— s'han instal·lat a Salt. Les influències han pesat cada vegada més. El creixement urbà dels darrers anys, espectacular però caòtic, n'és una prova ben palesa. Però cal recordar també que Salt ha hagut d'admetre allò que Girona no volia o no podia acollir: el manicomi, la presó, els immigrants....

2. La sèquia Monar, el rec. Aquest corrent desviat del Ter té una antiquitat molt reculada (document núm. 1) i, a més a més de proporcionar aigua a les hortes, ha tingut un ús industrial continuat. Sense ell, de *secur*, que no haurien existit, ni els molins medievals, ni les modernes fàbriques de filats i teixits, que donaren caràcter industrial a la població.

3. El terreny de bona qualitat. Un sòl apte per a una agricultura pròspera, productora de grans, llegums i hortalisses, ben conegudes i apreciades al mercat de Girona, potencià la dedicació constant al conreu de la terra, fet encara apreciable a hores d'ara, en què l'especulació del sòl i la febre constructora ha transformat molts camps en pisos i edificis massa alts.

L'escut del poble

Durant el segle XVIII el municipi saltenc emprà un segell rodó amb el nom rodat de la població i uns elements ornamentals, entre els quals hi destaca una creu. Després, durant el XIX i primers anys del XX, en gastà un altre amb l'escut de Castella i Lleó.

De fet, doncs, no existí cap escut propi de Salt —cal no confondre un escut amb un segell— fins que, el 1949, l'ajuntament n'encarregà la confecció d'un que, finalment, seria



Segell de la Germandat de Sant Josep, fundada el 1884 per Josep Vilamú, Josep Bosch, Josep Martorell, Esteve Llach, Joan Fina, Andreu Vigas, Pere Mascareras, Joan Masoliver, Jaume Bonet, Francesc Bosch, Josep Dalmau i Rafael Turon.

aprovat per Madrid i adoptat per altres entitats culturals o esportives de la vila, bé que introduint-hi elements específics de cada associació. Aquest escut de Salt, ben conegut i divulgat de llavors ençà, es compon d'una corona de príncep, la qual alludeix al Principat de Girona, les barres catalanes, una espiga de blat per representar l'agricultura i una roda de molí sobre unes aigües per simbolitzar la indústria.

Només a títol complementari, podem fer esment de l'escut que Manuel Bassa inclou en un llibre sobre els escuts dels pobles de Catalunya i que no ha tingut cap transcendència al poble. Duu les armes del comtat de Barcelona i al peu, en punta, una creu patada i eixamplada negra. L'autor reconeix que la creu no diu res de Salt, però l'adopta d'aquell primitiu segell del segle XVIII.

El nom de Salt

La primera forma històrica del nom de la vila de Salt és **Salto** (834). Després i durant força temps trobem la forma **Salto** (1166, 1182, 1245, 1305, 1362...), la qual perdrà finalment la vocal final per esdevenir Salt simplement. També cal remarcar l'existència de dues formes aberrants o estranyes com són **Sale alte** (1019) i **Saut** (1341).

De quina paraula deriva Salt? L'any 1899 Balari i Jovany apuntava: «El lugar llamado Salt en esta provincia, deriva su nombre de **Sale alte**, de que habla la donación que en el año 1019 hizo Berenguer obispo de Gerona». Segons aquesta opinió, repetida recentment pel doctor Josep Calzada, Salt seria un topònim que faria referència a alguna mansió senyorial que hi hauria existit antigament.

L'any 1951 Antoni Griera diria que Salt és un derivat de **Salto** i que la traducció **Sale alte** «revela la ignorancia del latín en el siglo X». Aquesta versió serà acceptada pel diccionari Alcover-Moll i també per Pere Català Roca. Es, d'altra banda, la fórmula intuïda popularment: el salt d'aigua reflectit a diversos escuts significa precisament això.

Nosaltres difícilment podem admetre la teoria de Balari i Jovany i de Josep Calzada, car aquests autors desconeixen o passen per alt la forma més antiga **Salto**, i també considerem que ha de ser molt problemàtica la transformació de **Sale alte** en **Salto** i després en Salt. **Sale alte** és de fet, una forma única —transcrita al segle XIV al Cartoral de Carlemany—, mentre la denominació més antiga —**Salto**— és documentada repetidament al segle IX.

Ens inclinem a pensar que el nom del nostre poble deriva d'un mot llatí simple —**Sal-tum**—, per bé que no necessàriament ha de significar salt d'aigua o catarata, puix que també admet altres traduccions com bosc, gorja, estret i pot ser una mesura de superfície.



Escut del Casal Saltenc, inspirat en un altre d'anterior concebut pels mestres Moreno (pare i fill).

I. SALT ABANS DE LA INDUSTRIALITZACIO

La llarga etapa que s'escola des del segle IX, que és quan apareix per primera vegada escrit en un document el nom del poble, fins a mitjan segle XIX, quan les primeres fàbriques modernes s'installeixen ran de la sèquia Monar per aprofitar-ne la força hidràulica, presenta nombrosos problemes a l'hora d'esbossar-ne una síntesi, car hem de constatar la manca d'informació, la dispersió i la desaparició de moltes fonts, la qual cosa dificulta, evidentment, el treball i la comprensió d'un món allunyat del temps actual i dels problemes que ens afecten. Hem de precisar que engloben tots aquests anys en un sol apartat perquè guarden unes característiques essencials que es mantenen al llarg de tots aquests segles: Salt és un poble rural, amb una població poc rellevant i unes condicions de vida totalment lligades a l'agricultura.

La població

Deixant de banda el passat més llunyà, que deixà diversos testimoniatges en zones ben properes a la nostra plana (Puig d'en Roca, Vilablareix, Estanyol, Sant Grau, Girona, etc.), podem afirmar rodonament que Salt ja existia abans de l'any 1.000. El primer document on hem pogut veure esmentat el nom de Salt es troba guardat a la Biblioteca-Arxiu del Palau de Peralada i ha estat publicat per Miquel Golobarde en un llibre sobre els remences. Correspon a la venda d'una peça de terra, **in territorio gerundense in villa que dicitur Salto**, el dia 21 de març de l'any 834.

Cal remarcar que el significat de la paraula **villa** no té el sentit actual del mot. En aquesta època, **villa** feia referència a una extensió de terreny força gran, una mena de latifundi, que havia pertangut, durant el Baix Imperi, a una família i que llavors ja es trobava en un procés de desintegració que donaria lloc a diversos masos. Als encontorns de Girona hom coneix dues vil·les més —la de Bell.lloc del Pla i la de Sarrià, descoberta més recentment—, ambdues ben riques en materials d'ornamentació (mosaics) corresponents al Baix Imperi romà.

La parròquia de Salt és esmentada, segons Monsalvatge, en un document de l'any 882, en què el bisbe Teotari concedeix diversos delmes de **Sancti Cucuphatis in salto** a la Seu de Santa Maria i Sant Feliu de Girona.

Durant l'edat mitjana, el poble era un disseminat de masos, un nucli poc important, amb força terra de conreu i alguna activitat industrial prop de l'aigua. En documents dels segles XIII i XIV són citats els masos de Pere Mut, Llorenç, Nou, Feixes, Ortau, etc. No tenim, però, fins al segle XIV, xifres per avaluar i precisar l'evolució o la simple quantitat d'homages que hi vivien, i encara no són prou fiables, car els fogatges no poden servir si no és amb moltes reserves i de forma indirecta, puix que comptabilitzem focs i no persones.



Segell emprat per l'Ajuntament durant el segle XIX i primers anys del XX.



Segell del Consell Municipal constituït el 1936.



Escut de Salt aprovat el 1950.

Heus ací les dades que ens proporcionen:

1358	5 focs
1365 - 1370	24 focs
1497	20 focs
1515	22 focs
1553	23 focs

A començaments del segle XVIII un recompte del 1708 totalitza 45 cases, i un cens del 1718, 122 habitants.

El cens anomenat de Floridablanca, referit al 1787, que és el més fiable de tots els efectuats durant aquesta etapa pre-estadística dona per al nostre cas una xifra massa rebaixada: 255 habitants. D'acord amb els registres de baptismes (que tenim ja per a aquesta època), podem assegurar que la població saltenca a finals del XVIII sobrepassava els 400 habitants. Corrobora la nostra afirmació el fet que existeix, a l'Arxiu Diocesà, un cens d'ànimes efectuat el 1790 on s'hi enregistra la xifra de 368, la qual cosa vol dir que, si per ànimes s'entenia la gent que havia fet la primera comunió, la xifra total d'habitants era més alta encara.

Les dades posteriors fins al primer cens oficial d'estadística (1857) són també defectuoses, perquè no recullen la realitat. Madoz, al diccionari geogràfic, parla de 53 veïns i 362 ànimes a la dècada del 1840. De segur que eren més, perquè un cens de l'Arxiu Diocesà, atribuït al 1819, comptabilitza un total de 458 habitants.

A la vista, doncs, de tota aquesta informació, podem precisar que Salt abans de la industrialització tenia una població reduïda —600 habitants a tot estirar—, la qual estava sotmesa a les diverses vicissituds que caracteritzaven l'antic règim demogràfic (creixement discontinu a causa de les guerres, fams, epidèmies, etc.).

L'activitat humana

Quina era l'activitat fonamental de la població saltenca d'aquests segles? L'agricultura, per descomptat. Ací hi havia terrenys fàcils de conrear i d'altra banda tampoc no era difícil el regatge. El pla de Girona, Santa Eugènia i Salt va ser en bona part una extensa horta que aportà excel·lents productes alimentaris al mercat de la capital.

El cens de Floridablanca (1787) desglossa així la població activa del poble: 15 agricultors, 40 jornalers i 30 criats, que poden ser mossos. Ja hem parlat abans de les deficiències que presenta aquest recompte: per això considerem molt més apropades a la realitat les dades que ens ofereix la llista confeccionada el 1790, arran de la Guerra Gran, on són anotats amb mires fiscals tots els habitants de 16 anys en endavant i s'hi especifica la categoria social o pro-

fessional a què pertanyen. Ens trobem, doncs, a finals del segle XVIII amb:

18 terratinents
16 pagesos
22 mossos i criats
73 jornalers i menestrals
4 oficis diversos

Cal remarcar la característica típicament rural de la població. La dependència del camp és pràcticament total, malgrat l'existència de petites indústries de caire antic, les quals acompliren un paper secundari en el sentit ocupacional i de producció. Donem tot seguit una breu notícia cronològica de les que ens consten:

1182:

Al llibre verd de la Catedral s'hi troba una referència a molins: «in molendinis de Saltu».

1188:

Al Cartoral de Carlemany, de l'Arxiu Diocesà, hi ha copiat un document de venda de cases, terres, vinyes, molins i monars existents a la parròquia de Salt.

1544:

Segons J. M.^a Madurell, hi existia un molí, conegut amb el nom de «martinet de fer claus». Pertanyia al noble Miquel Estor de Sant Dionís i fou arrendat per Narcís Vadrana, de Girona.

1578:

El mateix Madurell reporta que Joan de Sitjar, donzell de Girona, tenia a Salt una casa anomenada «La Cavalleria», situada arran de la sèquia. A dins hi havia dues moles de molí fariner i paraments per a molí paperer.

1781:

L'Intendent General de Catalunya autoritza l'establiment d'una farga d'aram. Com a concessionari s'esmenta Pere Sala, veí de Santa Eugènia.

Sobre jurisdicció i propietat

Les dades que posseïm sobre aquest apartat són molt fragmentàries i escasses. Diguem, primerament, que el fogatge de 1365-1370 desglossa els focs d'aquesta manera: 10 d'església, 7 de ciutadans i homes de vila i 7 d'aloers i franquers. Els aloers o franquers eren, segons Sobrequés, els menadors de terres que no pertanyien a senyors eclesiàstics, ni militars, ni burgesos; es tractava —diu— de petits possessors lliures.

García Cárcel aporta dades sobre el segle XVI i ens parla de l'existència de 4 joers a Salt el 1558. Segons el diccionari Alcover-Moll, es tracta d'una mena de parcera.



El rec Monar: un element indispensable per a la industrialització de Salt, Santa Eugènia i Girona.

Pel que fa a la jurisdicció, aquest mateix autor posa de manifest que la reial suplantà l'eclésiàstica i senyorial en el transcurs del segle XIV al XVI. Sobrequés havia consignat que al segle XV, Salt pertanyia als Vern, ciutadans de Girona.

La relació de contribuents a les despeses de la Guerra Gran (1795), ja consigna, relaciona aquests noms com a pagesos propietaris: Pau Llinàs, Antoni Bonet, Joan Casademont, Francesc Vila, Salvador Bosch, Sixt Ribas, Josep Bonet (del mas Guich), Pere Barrera, Josep Coll i Mut, Narcís Bonet, Pere Ramis, Pere Bonet, Miquel Bonet, Jeroni Pou, Josep Tura i la torre de Sant Dionís. Quant als divuit terratinents, hem de fer constar que més de les dues terceres parts dels apuntats eren de pobles dels voltants: Montfullà, Vilablareix, Sta. Eugènia, Palau, etc.

Amb les desamortitzacions es posaran a subhasta béns pertanyents a comunitats religioses que els havien acumulats amb el pas dels anys: dominics, carmelitans, aniversaris de Sant Fel·liu, etc. Durant molt de temps l'església, ultra la percepció dels delmes, hi havia tingut diverses i variades propietats: la documentació consultada parla de camps pertanyents al monestir d'Amer. El 1242 el bisbe Guillem de Cabanelles fa testament i deixa a la Prepositura del mes

de desembre, entre altres béns, tot allò que té en el mas de Pere Mut.

II. SALT ENTRE LA INDUSTRIALITZACIO I L'ANEXIO

De 1845 ençà Salt ha experimentat més canvis que en tots els segles anteriors. Les transformacions són perceptibles a nivell demogràfic, urbanístic, social, comercial, polític... En un primer moment, el fenomen de la industrialització hi té el seu pes, però a partir del 1960 la saturació del terme municipal de Girona comporta una invasió de gent i de construccions, molt més espectacular i desmesurada. La imatge rural d'abans s'ha esborrat primer de forma lenta i ara de manera precipitada. Però es reforça el predomini de la classe treballadora, allò que sempre ha estat Salt: un poble d'homes i dones anònims que viuen de cara a la feina de cada dia.

Industrialització i obrerisme

El peoner de la industrialització saltenca fou Pere Ramió i Armadas, originari de Banyoles, el qual —l'any 1845— obtingué el permís per emprar l'aigua del rec Monar i aprofitar-ne la força hidràulica (document núm. 4).

La primera societat important dedicada a la indústria tèxtil —Ramió i Cia— es constituí al 1846 i fou equipada amb maquinària anglesa. L'any 1861 eren ja tres les fàbriques engegades i els obrers ocupats passaven de 300. Aquestes empreses dedicades a filar, teixir i fabricar cintes (document núm. 5) entraren ben aviat sota l'òrbita del capital barceloní. Així el 1866 la fàbrica més important, la d'Oliveras i Cia, seria traspasada a la raó social Coma, Ciuró i Clavall, que en un futur no llunyà concentrarà tota l'activitat industrial de la població.

En aquest context, Salt acollí immigració de les contrades gironines, mà d'obra barata, i l'estructura urbana s'estirà bo i donant forma al barri del veïnat o de Sant Antoni, on s'aixecaren carrers més amples i la classe obrera (document núm. 8) hi arrelà generosament. L'augment de població fou ràpid i d'una categoria superior al que van experimentar els altres pobles dels encontorns. Els 1.316 habitants detectats pel cens del 1857 revelen un creixement de l'ordre del 100 per 100 en relació a deu anys abans.

L'any 1900 la població forastera instal·lada a Salt ja superava en nombre els nascuts al mateix poble. Llavors la immigració d'origen no gironí era poc important, car no arribava al 5 per 100. Hi havia també un equilibri entre la gent ocupada a la fàbrica i els dedicats a l'agricultura, que de fet eren els més localistes i mantenedors de l'esperit indígena.

Les condicions de vida i feina dels treballadors industrials no foren gens fàcils, ans al contrari, esgotadores i dures. L'any 1870 hom entrava a la fàbrica a les 5 del matí i en sortia a les 9 del vespre, i els jornals eren encara per dessota dels que es pagaven a Barcelona. Per això s'hi manifestà ben aviat la tensió social, i Salt des d'aquesta època fou conegut per l'esperit insurrecte dels seus treballadors: en un diari del 1872 hi llegim que la població és «conocida ya por sus ideas revoltosas según parecer de los hombres de la situación».

Les reivindicacions per escurçar la jornada laboral, obtenir millors jornals i veure reconegudes les pròpies associacions sindicals (document núm. 11) foren constants, sobretot a partir del 1919 en què hi fou organitzat el sindicat cenetista. Amb la República els conflictes assoliren especial significació, tant a la Coma i Cros com a Manufactures Gassol (document número 13). I la vigília de la guerra civil esclatà un nou conflicte que portaria l'alcalde a dimitir (document núm. 14).

La radicalització que seguí als fets de juliol de 1936, però, no pot explicar-se com una conseqüència de les idees llibertàries, sinó que cal emmarcar-la adequadament dins el context bèl·lic. Els enfrontaments serien dolorosos i hom utilitzà unes maneres brutals, desconegudes fins aleshores: hi hagué més de 20 persones assassinades a Salt.

En contrast amb l'efervescència protagonitzada pel món de la fàbrica, la pagesia —el gremi de pagesos de Salt, vinculat a l'Institut Agrícola Català de Sant Isidre—, mantingué un esperit pacífic i guardà especial fidelitat al marquès de Camps, el qual amb el seu caràcter paternalista (document núm. 6) i dominador, en èpoques electorals de la Restauració, imposava respecte i autoritat. Hem de recordar que el marquès fou el primer contribuent, no solament del poble (document núm. 12), sinó de la província tota.

En relació directa amb el món laboral, cal assenyalar i explicar també l'existència de diverses entitats cooperatives, com «La Protectora de San Antonio», la Constància Saltenca o l'«Económica Saltense», les quals portaren a terme una tasca interessant per a les classes populars de cara al consum.

La superació del domini conservador

La presència de remarcables terratinents —Pelai de Camps, comte de Solterra, etc.— entre els propietaris del poble determinà, durant el segle XIX, que la política conservadora i el caciquisme hi tinguessin un domini assegurat. Es cert també que els treballadors de les fàbriques, que patien unes condicions de treball molt més dures que els treballadors del camp, s'inclinaven cap a l'esquerra, la qual els prometia



Primera marca de la fàbrica "Coma, Ciuró i Clavell", instal·lada a Salt l'any 1866 i precedent de l'actual Coma i Cros.

Vista parcial de l'actual "Sucesora de J. Coma i Cros" amb pintades a les parets.



justícia, llibertat i igualtat, i que acollien amb bons ulls la idea republicana federal, com ho prova el fet que el 1869 un grup de saltencs s'incorporés a la insurrecció republicana, sota les ordres del diputat banyolí, Josep T. d'Ameller.

Ens consta que el 1870 el partit federal tenia constituït a Salt un comitè local, integrat per Josep Biern, Carles Mitjà, Jaume Callís, Josep Boada, Josep Vilanova, Josep Bujo i Narcís Oriol. Però, a l'hora de les eleccions, la força dretana pesava molt més, i encara augmentà després del sexenni democràtic, en què el règim de la Restauració frenà les eferescències. Per això, el rector del poble comunicava, l'any 1901, al bisbe que a Salt «no hay divisiones de partidos; pero continúa todavía entre los obreros, el descontento, aunque latente, por la solución que dieron los patronos a las últimas huelgas; y esto será siempre una causa inmediata de división».

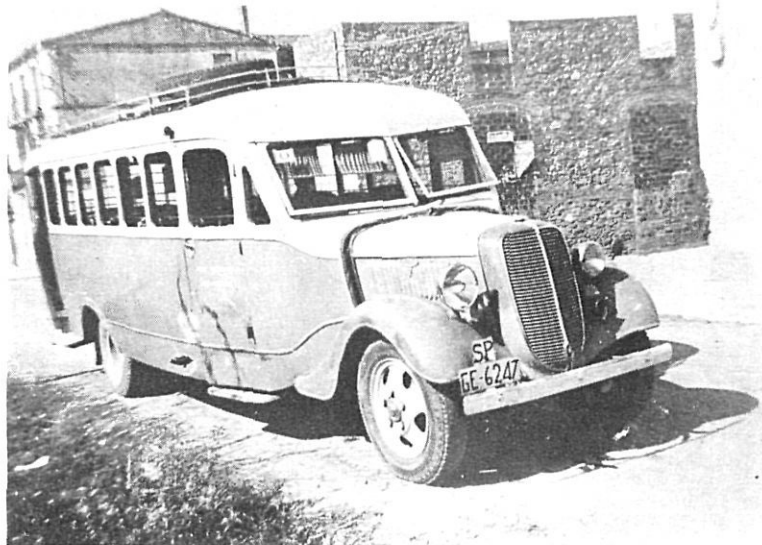
Malgrat tot, el republicanisme guanyà adeptes i assolí d'introduir-se a l'ajuntament abans del 1931. El Centre Republicà, amb els seus òrgans d'expressió, les seves conferències i festes populars, gaudí d'una influència considerable entre la petita burgesia i els treballadors no radicalitzats. Així, durant la II República, va conèixer dies importants i assenyalats. De fet, l'Esquerra Republicana de Catalunya —hereua del moviment federalista del segle passat i del republicanisme de les primeres dècades de l'actual— guanyà totes les eleccions del període, llevat les del 1933 en què fou superada per la

Liga (document núm. 15). La pèrdua d'influència del marquès de Camps és evident i demostra que les coses han canviat. La composició socio-professional del poble no presenta l'estructura de començaments de segle i la cultura s'ha generalitzat.

L'any 1900 els saltencs que sabien llegir i escriure eren 895, és a dir, el 39 per 100 de la població. L'escola, però, farà una feina considerable, a desgrat de les condicions adverses amb què havien de treballar els mestres (document núm. 9). Botet i Sisó, pels volts del 1911, constatà l'existència a Salt de dues escoles públiques elementals completes (una de nois i l'altra de noies) i cinc escoles privades, entre quals esmenta la dels germans de la Doctrina Cristiana, la de les monges de Santa Clara i la de les germanes terciàries dominiques. Els noms d'Esteve Vila, Pere Gallostra i Lluís Moreno —revitalitzats amb la dedicació d'uns carrers— revelen precisament l'admiració i agraïment de Salt envers la tasca docent d'uns mestres que aixecaren el nivell cultural de la població.

Els darrers anys

L'evolució de la població de 1857 ençà (document núm. 10) mostra una línia ascendent (aturada només el 1940 per l'impacte de la guerra civil), que es relaciona directament amb la immigració, la instal·lació de famílies vingudes de fora en haver aconseguit un treball a



Antic "Ford" de Joan Figueras que efectuava el servei de Salt a Girona.

Salt, o a Girona sobretot. No podem oblidar que els pisos i la vida a Salt resultaven més econòmics que a la veïna capital, on no sempre era possible de trobar un estatge. Això feia que, pels volts del 1930, un 80 per 100 de la població treballadora de Salt fos ja ocupada a Girona.

Fins al 1960 el ritme de creixement augmentà, però no de manera espectacular. I és que no existia encara la febre constructora que hi farà estralls durant la dècada següent.

Els antics moradors de les barraques de Montjuïc, famílies acabades de constituir i la immigració de sempre converteixen Salt en una vila que supera els 11.000 habitants l'any 1970. Això fa que l'esperit de poble hi resti sensiblement afectat i reduït, car la despersonalització és un perill difícil d'aturar en aquestes circumstàncies. Les dades del cens del 1970 són prou eloqüents: el nascuts a Salt representen el 25'45 per 100 de la població, els de Girona i comarques el 47'65 per 100, els de la resta de Catalunya el 4'50 per 100 i els de fora de Catalunya el 22'40 per 100.

L'assimilació d'aquesta nombrosa població forana (procedent sobretot de Jaén, Granada, Còrdova i Sevilla) comporta, a més a més, tota una problemàtica nova, complicada encara per la quantitat dels nou vinguts, la distribució dels habitatges i la manca de serveis socials.

En l'aspecte econòmic, hom detecta un retrocés en l'agricultura i un increment en la indústria i el comerç. La reducció de l'activitat

agrària és fàcilment deduïble de la informació que forneixen els censos agraris dels anys 1962 i 1972: en aquest període de temps Salt passa de 349 explotacions a 63. L'ampliació industrial correspon no solament al subsector tèxtil («Monar textil»), sinó també a d'altres activitats com les indústries càrniques, la construcció o les mecàniques.

Les 319 llicències comercials del 1971 es distribueixen així:

- 117 Alimentació.
- 31 Ind. Tèxtil.
- 15 Fusta, suro, paper, arts gràfiques.
- 14 Pell, sabateria, cautxú.
- 81 Ind. Químiques.
- 7 Construcció, vidre, ceràmica.
- 35 Ind. Metal·lúrgica.
- 18 Activitats diverses.

Després d'una certa resistència que culmina amb l'anada al Tribunal Suprem, Girona pot annexonar-se la vila de Salt l'any 1974. Com a protesta hi ha desfilada de joves amb braçalets negres i més endavant un moviment de conscienciació a través de l'associació de veïns. Finalment, amb la constitució enguany del Consell Municipal, sembla que retorna una mena d'autonomia. Aquest organisme afirma que es plantejarà, com una tasca essencial, promoure, al seu moment, una consulta popular perquè els saltencs puguin decidir lliurement sobre el futur.

Anys seixanta: resistència com a poble i resistència com a país. Parada de llibres catalans a càrrec de l'agrupament escolta.



BIBLIOGRAFIA ESSENCIAL

- ALBERCH, R. i PORTELLA, J.: «Aspectes demogràfics i de l'activitat econòmica a Salt, 1900-1970» a *Revista de Girona*, núm. 85 (1978).
- BALARI JOVANY, J.: *Orígenes històrics de Catalunya*. Abadía de Sant Cugat del Vallès, 1964 (2.^a edició).
- BOTET i SISO, J.: *Provincia de Gerona*. Geografía general de Catalunya, dirigida per F. Carreras i Candi. Barcelona, s/d.
- CLARA, J.: «Els inicis de la industrialització a Salt: origen geogràfic del proletariat», a *Girona al segle XIX*, Girona, 1978.
- FERRER, F.: *L'estructura comercial a les comarques gironines*. Girona, 1972.
- FIUS, I.: *Guía ilustrada del turista en Gerona*. Girona, 1906.
- GARCIA CARCEL, R. i MARTINEZ RUIZ, M.^a V.: *Población, jurisdicción y propiedad del obispado de Gerona* (siglos XIV-XVII). Girona, 1976.
- GRIERA, A.: *Nombres de santo y de lugar en la diócesis de Gerona*. Boletín de Dialectología española, XXIX (1951).
- GOLOBARDES, M.: *Els remences dins el quadre de la pagesia catalana*. Edicions Biblioteca Palau de Pealada, 1970-73.
- IGLESIES, J.: *Estadístiques de població de Catalunya el primer vicenni del segle XVIII*. 3 vols. Barcelona, 1974.
- IGLESIES, J.: *El cens del comte de Floridablanca*. 2 vols. Barcelona, 1969-70.
- MADOZ, P.: *Diccionario geográfico-estadístico-histórico de España y sus posesiones de Ultramar*. Vol. XIII, Madrid, 1849.
- MADURELL, J. M.^a: «Fargues, martinets i clavaó (contribució a la seva història)», a *Anales del Instituto de Estudios Gerundenses*, XXI (1972-73).
- MADURELL, J. M.^a: *El paper a les terres catalanes*. 2 vols. Barcelona, 1972.
- MARTINEZ QUINTANILLA, P.: *La provincia de Gerona, Datos estadísticos*. Girona, 1865.
- MONSALVATGE, F.: *Noticias históricas*. Olot, 1889-1911.
- NADAL FARRERAS, J.: «La industrialització al Gironès: l'exemple de Salt», a *Girona al segle XIX*, Girona, 1978.
- PASCUAL CARBO, P.: *Población y migración en las comarcas de Gerona*, Girona, 1974.
- PLA CARGOL, J.: *Gerona arqueológica y monumental*. Girona, 1961 (5.^a ed.).
- PUJOL CAMPS, J.: *Gerona en la revolución de 1640*. Girona, 1881.
- PUJOL CAMPS, C. i ALSIUS, P.: *Nomenclátor geográfico-histórico de la provincia de Gerona*. Girona, 1883.
- VILAR, P.: *Catalunya dins l'Espanya moderna*. 4 vols. Barcelona, 1964.
- SANTALO, M.: *El Gironès*, Girona, 1923.
- SOBREQUES VIDAL, S. i SOBREQUES CALLICO, J.: *La guerra civil catalana del segle XV*. 2 vols. Barcelona, 1973.
- SOLE SABARIS i altres: *Geografia de Catalunya*. 3 volums. Barcelona, 1958-1973.

Són també útils, i contenen dades interessants, els diversos programes de la Festa Major i les Memòries de la Cambra de Comerç, així com els censos de població i els agraris efectuats per Estadística.