

Notes sobre els lepidòpters de les comarques gironines (3).

FAUNA lepidopterològica de la serra de les GAVARRES (segona part)

per Josep-J. PEREZ
DE - GREGORIO

Introducció

Com a continuació al nostre anterior estudi dels **Rhopalocera** de les Gavarres, donem ara la llista dels **Heterocera** que fins ara han estat trobats a la serralada. Hem de remarcar que l'estudi que ara fem no és pas complet, sinó que donem només les dades referents a les onze famílies de **Macroheterocera** més importants de la sistemàtica, esperant que en un futur poguem finir l'estudi de les famílies inferiors, que encara resta a vegades per fer.

L'estudi dels heteròcers, lepidòpters de costums quasibé totalment nocturns, ofereix moltes dificultats en voler elaborar un catàleg prou raonable i complet, car per l'avaluació de les espècies que habiten un biotop determinat, cal emprar mitjans artificials (llums elèctriques de mercuri, etc.). Per tot això, tot recull de dades ha d'ésser periòdicament revisat, sota el perill de restar ben aviat exigü.

Fins ara hem avaluat **127** espècies, amb la següent distribució:

- Zygaenidae:** 6 espècies (31 a Catalunya).
- Attacidae:** 2 espècies (4 a Catalunya).
- Lasiocampidae:** 9 espècies (22 a Catalunya).
- Sphingidae:** 16 espècies (19 a Catalunya).
- Arctiidae:** 11 espècies (el nombre d'espècies a Catalunya és encara indeterminat).
- Notodontidae:** 9 espècies (25 a Catalunya).
- Cymatophoridae:** 2 espècies (5 a Catalunya).
- Dilobidae:** 1 espècie (1 a Catalunya).
- Lymantriidae:** 7 espècies (el nombre d'espècies a Catalunya resta indeterminat).
- Cossidae:** 2 espècies (6 a Catalunya).
- Noctuidae:** 62 espècies (426 a Catalunya).

Juntament amb les espècies que segueixen a continuació, fem referència a d'altres assenyalades d'indrets de l'Empordà i que si no han estat trobades o citades de les Gavarres, esperem que ho siguin properament.

ZYGAENIDAE Leach, 1819.

Zygaena sarpedon Hbn. La Bisbal, Els Àngels, VI. Escassa.

Zygaena occitanica disjuncta Spuler. Bell-lloch, 1 ex (VII/72).

Zygaena hippocrepidis centricataloniae Burgeff. Montnegre, VI, IX. Abundant.

Zygaena lavandulae barcelonica Reiss. Bell-lloch, Montnegre, Els Àngels, VI.

Zygaena filipendulae catalana Sagarra. Els Àngels, Bell-lloch, VII. Hi destaca la troballa a Els Àngels d'un individu amb 6 punts a l'anvers de les ales anteriors, com a la forma típica de les colònies del Pirineu de Lleida.

Zygaena trifolii barcelonensis Reiss. Els Àngels, VI, IX (forma **depravata** Sagarra, 2.^a generació).

ATTACIDAE, Burmeister, 1878.

Saturnia pyri Schiff. Comú, als mesos d'abril i maig. Recollida a la llum a La Bisbal, Calonge, Palafrugell. Les erugues mengen especialment els ametllers (**P. amigdalus**).

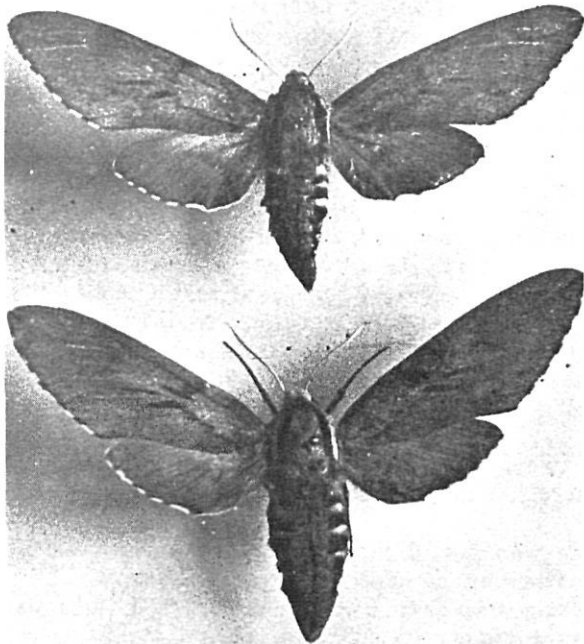


Foto número 1.

Eudia pavonia meridionalis Calb. (ligurica Weissman). Molt abundant, III-IV. Pel que fa referència a aquesta espècie, consultar el treball publicat al n.º 71 (pàgs. 41-44) d'aquesta Revista.

LASIOCAMPIDAE, Harris, 1841.

Malacosoma neustria L. Al mes de juliol de 1973 vam trobar abundoses erugues d'aquesta espècie a Bell-lloc i Romanyà de la Selva, mengen **Prunus spinosa**, i **Crataegus oxyacanthae**.

Lasiocampa quercus L. Abundosa, els mascles volen al migdia als mesos d'agost i setembre. Les femelles a la llum. La major part dels individus recollits pertanyen a la f. típica i a la f. **catalaunica** Staudger. Als boscos.

Lasiocampa trifolii Schiff. Abundosa a La Bisbal, VIII-IX. Hi ha una ampla varietat cromàtica, però destaca principalment la f. **mendicaginis** BKH.

Macrothylacia rubi L. Té una generació, al mes de V. Ha estat recollida a Bell-lloc i La Bisbal. Les erugues d'aquesta espècie són abundoses pels camins dels boscos a la tardor.

Diplurella loti Ochsenh. Les arugues són abundoses a la tardor a La Bisbal, Bell-lloc, Romanyà de la Selva, Pedralta, etc., al **Cistus monspeliensis** i **salviaefolius** (garrigues). La papallona vola al VII i VIII.

Phyllodesma suberifolia Dup. Aquesta interessant espècie és típica de les regions de les suredes (**Quercus suber**). Ha estat recollida a la llum a La Bisbal. Té dues generacions: IV, VIII-IX. S'ha trobat la f. **rubescens** Ribb.

Gastropacha quercifolia L. Abundosa, VIII-IX, a la llum.

Odonestis pruni L. Té dues generacions, VI, IX. Els individus de la 2.ª (f. **prunoides** Staudger) (Sagarra, 1915) són més foscos i petits i la color roja és més accentuada. La Bisbal.

Dendrolimus pini L. Dues generacions, V-VI, VIII-IX. La Bisbal, a la llum. L'eruga menja diverses espècies de **Pinus**. Més abundant cap a la costa.

SPHINGIDAE Latreille, 1809.

Mimas tiliae L. Abundosa a La Bisbal, V a IX en una generació. S'han trobat les formes **transversa** Tutt, **brunnea** Bartel, **rufescens** Vil., **virescens** Vil., etc. L'eruga menja especialment **Tilia**.

Laothoe populi L. Abundosa, VI, VIII-IX. Les erugues als *Populus*.

Marumba quercus Schiff. Bell-lloc, VIII/73, 1 ex. Ha estat citada de Llançà (Agenjo, 1970). Escassa.

Smerinthus ocellata L. Com la **populi**, però més escassa.

Archerontia atropos L. Aquesta espècie sofreix des de fa uns anys una progressiva rarificació deguda a l'ús dels insecticides per combatre l'escarabat de la patata (**Leptinotarsa**), car aquesta solanàcea és la seva principal planta hoste. Vam recollir a La Bisbal alguns individus els mesos de VI, VIII i IX, així com algunes crisàl·lides, als camps de patates, de les quals cap no va ecllosionar per causa de la ingestió de tòxics.

Herse convolvuli L. És l'esfíngid més abundant. VIVI, VIII-IX. Les erugues a les diverses espècies de corretjoles (**Convolvulus**).

Sphinx ligustri L. 1 ex a La Bisbal, a la llum (VI/1972). És una espècie més típica d'indrets muntanyosos (Guilleries, etc.).

Hyloicus pinastri L. VI, IX. Més abundant cap a la costa. (Fot. 1).

Daphnis nerii L. Aquesta magnífica espècie tropical es troba sovint a Europa com a fruit de les seves migracions. Vam recollir un individu a La Bisbal, al IX de 1968. A Blanes s'han recollit tres exemplars (W. Marten) i a Celrà es va trobar un altre l'any 1902 (Sagarra, leg.). Les erugues mengen el baladré (**Nerium oleander**).

Celerio euphorbiae L. Aquesta espècie és escassa a la llum, però les seves erugues són abundoses a les *Euphorbia* (**characeas**, **terracina**) especialment a La Bisbal, Bell-lloc, etc. També a La Pera, Ullastret. S'han tro-

bat les formes **suffusa** Tutt, **rubescens** Garb, **paralias** Nicè, **lafitolei** Th-Mieg, **latefasciata** i **angustefasciata** Vilarrúbia, **minor** Vilarrúbia, etc. (Foto 2).

Celerio livornica Esper. Sembla més escassa a la plana que als indrets muntanyosos. V, IX, a la llum.

Deilephila elphenor L. Comú als indrets on hi ha **Vitis** (vid). Dues generacions, V-VI, IX. (Foto 3).

Proserpinus proserpina Pallas. 1 ex a La Bisbal (V/1973), recollit a la llum. S'ha trobat també a Anglès (Guillerries) i Olot (Baixa Garrotxa). Segons Vilarrúbia (1956 i 1974), a Les Guillerries, Osona i el Moianès les erugues es troben als **Ephelobium**.

Macroglossum stellatarum L. Molt abundosa per tot arreu, tot l'any. Aquesta i les dues que segueixen, volen de dia. Les erugues al **Galium**.

Hemaris fuciformis L. Abundosa, a Els Àngels, Bell-lloc, atreta per les flors de **Mentha** i **Trifolium**. V-VI. Les erugues a la **Scabiosa** i **Lonicera**.

Hemaris tityus L. Als mateixos indrets, però més escassa.

ARCTIIDAE Meyrick, 1886.

Euprepia striata L. Abundosa a La Bisbal, Bell-lloc i altres indrets, als camps d'herba. V-VI, VIII-IX. Vol diürn.

Utetheisa pulchella L. Arctid tropical, fa migracions als països mediterranis. Va ésser abundosa a La Bisbal al setembre de 1970.

Phragmatobia fuliginosa L. Abundosa, a la lum. V-VI; VIII-IX.

Diacrisia lutea Hfn. Escassa. V-VI; VIII-IX. La Bisbal, a la llum.

Diacrisia lubricipeda L. Comú, al mateixos indrets.

Diacrisia mendica Cl. IV-V. Escassa. La Bisbal i Els Àngels.

Diacrisia sannio L. La Bisbal i Bell-lloc, V-VI, VIII-IX. Als camps d'herba. Vol diürn.

Arctia caja L. Molt abundosa a la plana (La Bisbal, Palafrugell i Sant Climent Sescebes). VI-IX.

Arctia villica L. V-VI. A la llum, abundosa a La Bisbal i Bell-lloc. La femella sovint es troba volant de dia.

Cymbalophora pudica ESP. Arctid típic d'indrets litorals. Vola en IX. Recollit a la llum a S'Agaró, La Bisbal i Sant Feliu de Guíxols.

Ocnogyna latreillei Godart. Bell-lloc, III. (Foto n.º 4). Aquesta espècie va ésser descoberta a Catalunya a primers del segle XIX pel General Dejean i és abundosa als indrets litorals on creixen **Erica** (bruc) i **Genista** (ginesta), les seves plantes hostes. Típica de Montserrat, el Montseny, Collserola, Maresme i Montnegre, no es coneixia de les comarques gironines fins ara. El seu vol és diürn i el mascle recerca la femella en gran nombre.

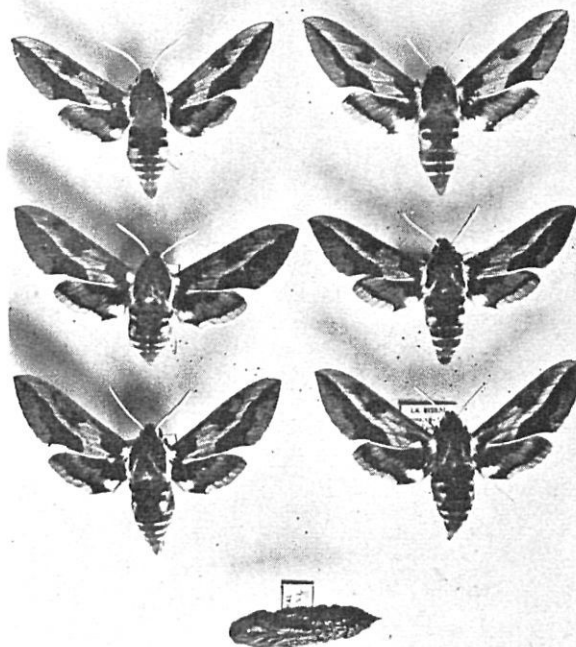


Foto número 2.

NOTODONTIDAE Stephens, 1823.

Dicranura vinula L. Comú, IV. La Bisbal, a la llum. Les erugues es troben als **Populus** i **Salix**.

Cerura bifida Brahm. La Bisbal, a la llum. IV-IX. Sovint es troba la f. **urocera** Boisdv.

Hoplitis milhauseri Fab. La Bisbal, a la llum. V-V, IX.

Pheosia tremula Clk. Escassa, a la llum. VI, IX.

Notodonta anceps Goeze. La Bisbal, V, a la llum.

Stauropus fagi L. La Bisbal, IV, IX. És escassa, car la **fagi** és típica dels indrets on creix el **Fagus sylvatica** (faig). Segons Vilarrúbia, als indrets litorals i a la plana les erugues mengen **Quercus** (roure) i **Populus** (pollancre).

Phalera bucephala L. La Bisbal, a la llum. V, VIII.

Pterostoma palpina L. La Bisbal, a la llum. IV.

Pygaera curtula L. La Bisbal, IV, a la llum.

CYMATOPHORIDAE Henrich-Schäffer, 1847.

Thyatira batis L. La Bisbal, a la llum. V.

Habrosyne derasa L. La Bisbal, IX.

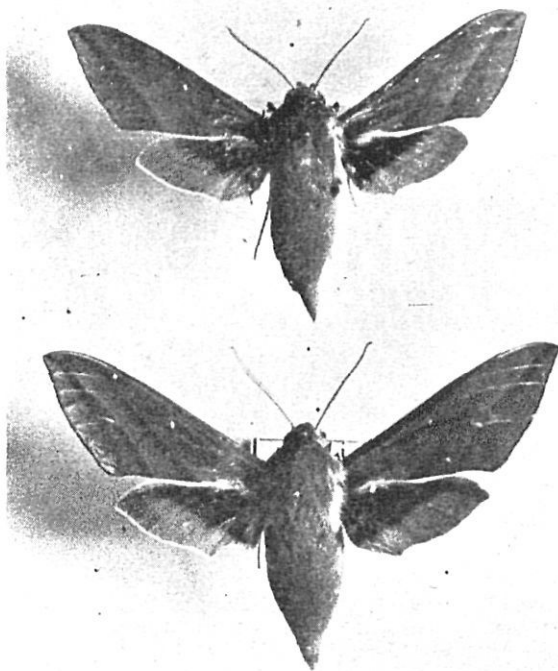


Foto número 3.

DILOBIDAE Kiriakoff, 1970.

Diloba caeruleocephala L. Palafrugell, XI. Abundosa a la llum. Les erugues als ametllers (*P. amigdalus*).

Aquesta espècie resta encara en un lloc dubtós a la sistemàtica. En un principi es classificava entre els **Noctuidae** o els **Cymatophoridae**, i recentment (ROUGEOT/VIET-TE, 1978) s'inclou als **Notodontidae**. Malgrat tot, nosaltres seguim ací la individualització de Kiriakoff (1970), seguint BUSTILLO (1978).

LYMANTRIIDAE Hampson, 1892.

Euproctis phaeorrhaea Hw. La Bisbal, V, a la llum.

Ocneria rubea Schiff. Les erugues són molt abundoses a les Gavarres, on fan nius sobre les branques de l'arboix (***Arbutus unedo***).

Stilpnotia salicis L. Peratallada, a la llum (VIII/1971).

Dasychira pudibunda L. Bell-lloc, Romanyà de la Selva, a la llum. IV-V. Es troba als indrets boscosos on creixen ***Quercus*** (roures i alzines).

Orgyia antiqua L. Abundosa a Romanyà de la Selva, IX-X. Les erugues mengen ***Arbutus unedo*** i ***Prunus spinosa***. (Foto n.º 5).

Lymantria dispar L. Molt abundosa els anys 1972 i 1973 a Les Gavarres, on va ésser una perillosa plaga per a la vegetació. Abundantíssima a la llum aquells dos anys. Actualment, més rara.

Thaumetopoea pityocampa Schiff. Molt abundosa als Pins.

COSSIDAE Leach, 1815.

Cossus cossus L. La Bisbal, a la llum. VI-VII.

Zeuzera pyrina L. La Bisbal, a la llum, molt abundosa. VI-VII.

NOCTUIDAE Grote, 1895.

Scotia segetum Schiff. VI, IX. Comú.

Scotia exclamationis L. La Bisbal, IX, a la llum.

Scotia trux Hubn. La Bisbal, IX, f. **lunigera** Sph.

Scotia ipsilon Hufn. Comú, a la llum. IX.

Scotia crassa Hbn. VI, IX. Ssp. **lata** Treits.

Ochropleura plecta unimacula Staudger. La Bisbal, IV. A la llum.

Ochropleura leucogaster Frr. S'ha trobat a La Bisbal, IV i a S'Agaró, X (Domènech, leg). Espècie típica d'indrets litorals, tanmateix ha estat trobada a Les Guïlleries (De Gregorio) i a la Vall d'Aran (M. Ibarra).

Noctua pronuba L. Abundosa a La Bisbal, a la llum. V-VI, VIII-IX. Se troba abundosa la f. **innuba**.

Noctua orbona Hufn. Ídem.

Noctua comes Hubn. Ídem.

Noctua janthina Schiff. La Bisbal, 1 ex de la f. **rufa** Tutt.

Peridroma saucia Hub. Comú.

Amathes xantographa meridionalis Staudger. La Bisbal, IX; S'Agaró, X (Domènech, leg). Espècie típica de la tardor.

Mamestra brassicae L. Palafrugell, lex (IV).

Mamestra oleracea L. La Bisbal, a la llum IV-VI.

Xylomiges conspicillaris L. Santa Cristina d'Aro (IV/1974). Espècie poques vegades citada de Catalunya. Es coneix des del litoral fins als Pirineus.

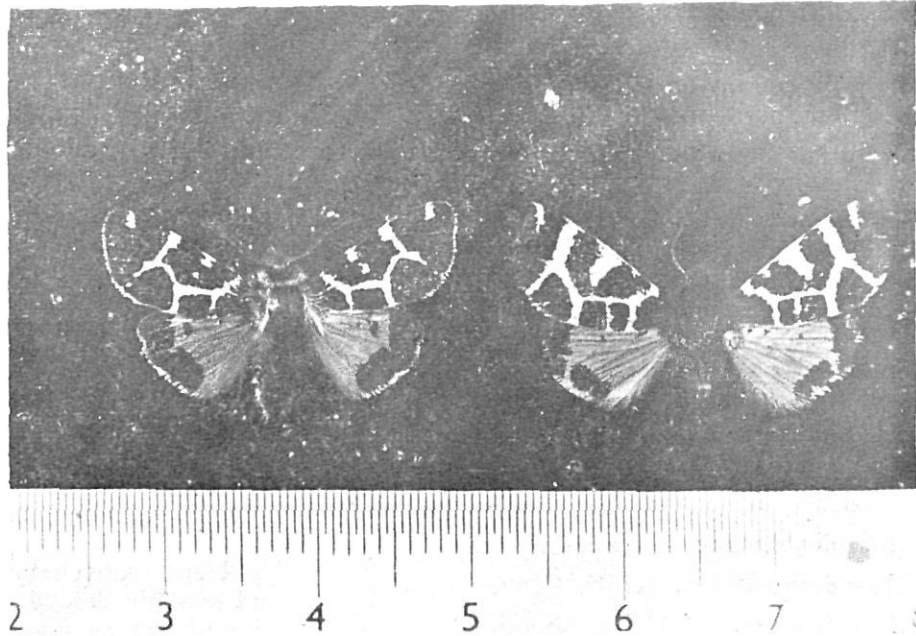
Orthosia stabilis Schiff. La Bisbal, IV, a la llum. Aquesta espècie es coneix dels voltants de Barcelona i Les Guïlleries.

Orthosia incerta Hfn. Bell-lloc, II. Es coneix de les zones litorals (Barcelona) fins al Pirineu (Les Guïlleries, Ribes de Freser, etc.).

Mythimna albipuncta Schiff. La Bisbal, V.

Mythimna vitellina Hbn. La Bisbal, a la llum, V, IX.

Foto número 4.



Mythimna unipuncta Wh. La Bisbal, abundosa tot l'any.

Aporophila nigra Hw. La Bisbal, X a la llum.

Xylocampa aerola Esper. Sant Feliu de Guíxols, I.

Valeria jaspidea VIII. Bell-lloc, III. Es tracta d'una rara espècie que vola a l'hivern i que es coneix només de Balenyà (Osona), Garvares i Finestres (Llorà).

Blepharita spinosa Chret. La Bisbal, XI/73, 1 ex. En tenim un altre de Sant Cebrià de Vallalta (Maresme), IX/75. Els individus d'aquesta espècie abans es referiren a **B.**

solieri B., però recentment (Dufay, 1975) s'ha demostrat que **spinosa** substitueix **solieri** a la Península Ibèrica.

Trigonophora flammes ESP. La Bisbal, XI, a la llum.

Agrochola lychnidis Schiff. La Bisbal, XI/1973.

Apatele psi L. La Bisbal, a la llum, V.

Phaetra auricoma Schiff. Un individu de la f. **schwingenschussi** Zny. V/1972. Aquesta forma va ésser senyalada per Lajonquière l'any 1960 de Banyuls de la Marenda (Rosselló). Ha estat trobada també a Les Guilleries i el Montseny, així com al Maresme.

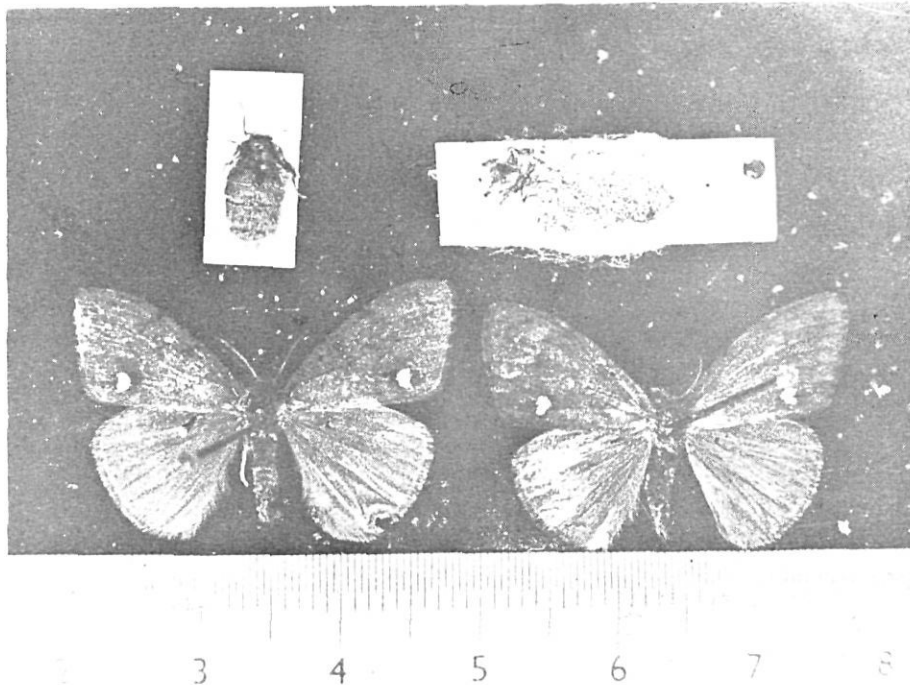


Foto número 5.

Phaenocarpa rumicis L. La Bisbal, IV, abundosa a la llum.

Bryopsis muralis Forts. Sant Feliu de Guíxols, VIII, f. **par** Hbn.

Dypterigia scabriuscula L. La Bisbal, IV, a la llum.

Thalpophila vitalba Frr. La Bisbal, IX, 1 ex. a la llum. (ssp. **ama-THUSIA** Rbr).

Trachea atriplicis L. La Bisbal, VIII, a la llum.

Phlogophora meticulosa L. Comú.

Gortyna flavago Schiff. Palafrugell, 1 ex. XI/1973.

Hoplodrina ambigua Schiff. La Bisbal, IX, abundosa a la llum.

Synthimia fixa F. Bell-lloc, Els Àngels, V-VI.

Chloridea dipsacea L. La Bisbal, IX.

Chloridea peltigera Schiff. Comú. VI; IX.

Chloridea armigera Hubn. Abundosa, VI; VIII-IX, inclosa la forma **umbrosa** Grob.

Acontia lucida Hfn. VI-VII. Comú als camps d'herba. Vol diürn.

Acontia luctuosa Schiff. Idem.

Hylophila prasinana L. Santa Cristina d'Aro, VII/1977 (A. García, leg).

Abrostola triplasia L. Sant Feliu de Guíxols, IV.

Macdunnoughia confusa Steph. La Bisbal, VI; Santa Cristina d'Aro, VII (A. García, leg).

Autographa gamma L. Comú, tot l'any.

Plusia festucae L. La Bisbal, IV/1972, un ex. Espècie molt interessant i poc citada de Catalunya.

Trichoplusia aurifera Hb. S'Agaró, IX-X (M. Ibarra, leg).

Chrysodeixis chalcites Esper. S'Agaró, X (Domènech, leg).

Catocala nupta L. Bell-lloc, VIII-IX.

Catocala elocata Esper. La Bisbal, Bell-lloch, VIII-IX.

Minucia lunaris Schiff. La Bisbal, III; Bell-lloc, VIII.

Dysgonia algira L. Bell-lloc, VIII.

Grammodes bifasciata Petag. Santa Cristina d'Aro (VII) (A. García, leg). Aquesta espècie només havia estat citada de Catalunya del Vallès Oriental.

Euclidia glyphica L. Abundant, VII. Bell-lloc.

Aedia leucomelas L. La Bisbal, IX, a la llum.

Apopestes spectrum Esp. Les erugues vam trobar-les a Bell-lloc, mengen **Genista**.

ADDENDA

NOCTUIDAE

Cardepija sociabilis Grasl. La Bisbal, IX/1973. Espècie d'indrets litorals. Abundant al litoral de França (Rosselló, etc.).

Agrochola lychnidis Schiff. La Bisbal, XI, forma **pistacina** Schiff.

Paradrina clavipalpis Scop. Sant Climent de Sescebes, V/76.

Porphyria ostrina Hb. Montnegre (Gavarres), VI/1978.

Cryphia ravula Hbn. ssp. **vandalusica** Dup. Palamós i Sant Pere Pescador (Dufay, 1978).

Phytometra sanctiflorentis Bsd. Empúries (Empordà) (Dufay, 1971).

L'entomòleg belga Mn. François Bolland porta a terme des de fa uns anys un estudi dels heteròcers de La Jonquera, Figueres i altres indrets de l'Alt Empordà. Afagim ací les dates fins aleshores publicades per ell (1976, 1977 i 1978) referents als indrets esmentats:

Epicnaptera suberifolia Dup. La Jonquera.

Trichura castiliana Spuler. La Jonquera.

Phalera bucephaloides O. La Jonquera.

Apaidia mesogona God. La Jonquera.

Amathes agathina Dup. La Jonquera.

Mamestra corsica weissii Drdt. La Jonquera.

Apatele cuspis Hb. La Jonquera.

Phaenocarpa euphorbiae Schiff. La Jonquera.

Eutales pallida B-B. Figueres.

Sesamia nonagrioides Lef. La Jonquera.

Paradrina noctivaga Bell. La Jonquera, Figueres.

Metochrostis velox Hb. La Jonquera.

Parascotia nissenii Trti. La Jonquera.

BIBLIOGRAFIA

- GÓMEZ BUSTILLO, M. R. (1978): *Revisión de las más altas categorías sistemáticas de los lepidópteros y su aplicación a la Península Ibérica*. «Rev. Shilap», 23: 245-262. Madrid.
- PÉREZ-DE-GREGORIO, J. J. (1975): *La Eudia pavonia L. en la provincia de Gerona*. «Revista de Girona», 71: 41-44. Girona.
- PÉREZ-DE-GREGORIO, J. J. (1977): *Contribución al estudio de los Macroheteroceros del Empordà*. «Rev. Shilap», 18: 161-168. Madrid.
- PÉREZ-DE-GREGORIO, J. J. (1978): *Notes sobre els lepidòpters de les comarques gironines (2). Fauna lepidopterològica de la Serra de les Gavarres*. «Revista de Girona», 82: 89-92. Girona.