

ARQUITECTURA dels ANYS 30 a GIRONA

per
R. M.^a Castells i Llvanera
Ll. Panella i Soler
E. Redondo i Domínguez
del T. A. U. G.

Durant aquesta etapa es produeix a Girona un canvi important en la manera de fer arquitectura. De la concepció monumentalista i de l'arquitectura ornamental lligades bàsicament a les idees noucentistes, es passarà a una arquitectura més lliure, influenciada per les propostes europees del moment i que recollien les idees formals d'una nova arquitectura lligada als canvis socials i a la producció industrial.

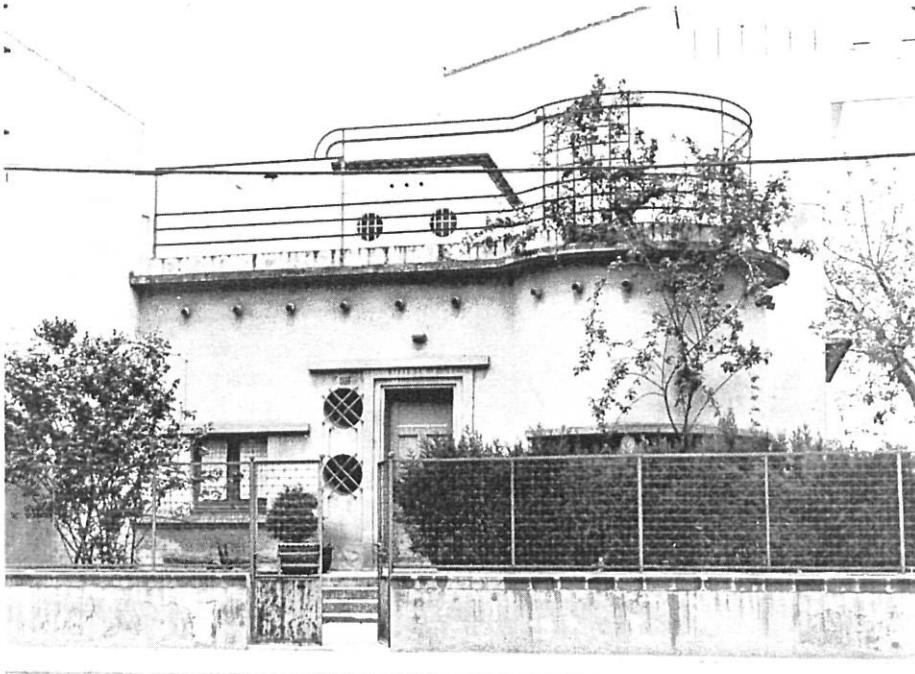
De la utilització d'un sistema artesà amb elements populars, que donava lloc a Arquitectures «Nacionals», es passarà a un estil amb llenguatge internacional que basarà la seva teoria en la utilització racional dels materials, elements seriats i noves tècniques, provinents de les cadenes de muntatge del nou sistema de producció.

Aquesta manera d'entendre l'arquitectura fou recollida a Catalunya pel GATCPAC (Grup d'Artistes i Tècnics Catalans per al Progrés de l'Arquitectura Contemporània) que desenvolupava bàsicament la seva activitat a Barcelona, però que influenciarà notablement alguns arquitectes d'altres punts del País. Així a Girona l'evolució de l'Arquitectura tradicional cap a les noves propostes del racionalisme estarà representada per arquitectes vinculats d'alguna manera a aquest Grup, o tan sols recollint les seves idees. Cal citar Josep Claret i Rubira com a membre del GATCPAC i també Ricard Giralt Casadesús, participant destacat en els Congressos d'Arquitectes de Llengua Catalana celebrats a Barcelona i Tarragona el 1932 i 1935, d'on sortirien les bases de la nova arquitectura i de la política urbanística a seguir a Catalunya. També altres arquitectes gironins utilitzaran el nou llenguatge arquitectònic, és el cas d'Emili Blanch i Roig i Joan Roca i Pinet.

En general, les obres d'aquests arquitectes no les podem considerar, en la seva globalitat, com a absolutament racionalistes; car aquí l'evolució no fou total, juntament amb les noves formes adoptades es continua amb la utilització d'alguns elements tradicionals a la construcció. Així una petita anàlisi dels edificis que ara presentem ens faria veure que:

— S'adopten elements formals del racionalisme per a utilitzar-los a nivell compositiu de façana, però no en el conjunt de l'edifici. Així, doncs, l'estructura i conseqüentment la distribució en planta no ofereixen cap canvi substancial respecte a les tipologies anteriors.

— Juntament amb les formes pròpies de la Nova Arquitectura s'introdueixen també elements tradicionals. Així apareixen barrejats elements horitzontals que podencien la idea de finestra correguda amb cornisses, cobertes inclinades i elements ceràmics que apareixien sovint a l'Arquitectura Gironina de principis de segle.



1. — JOSEP CLARET, *Casa Tarrús*, 1935. Carrer Rutlla, 137.

2. — EMILI BLANCH, *Casa Blanch*, 1932. Carrer Bernat Boades, 6.



— La contradicció entre unes formes que no corresponen a l'estructura portant, se solucionen mitjançant l'adopció d'elements horitzontals que emfatitzen el que hauria de ser la utilització d'una planta interior lliure. Aquests elements es redueixen a una senzilla motllura que més endavant només s'utilitza com a element estètic i compositiu a façana.

— Una altra característica és el color. Aquestes obres prenen el color com a element bàsic en la formalització exterior de l'edifici. L'acabat amb revoc i pintat amb tons verd-fosc, vermellós, blau-grisós, etc., caracteritzen aquestes obres.

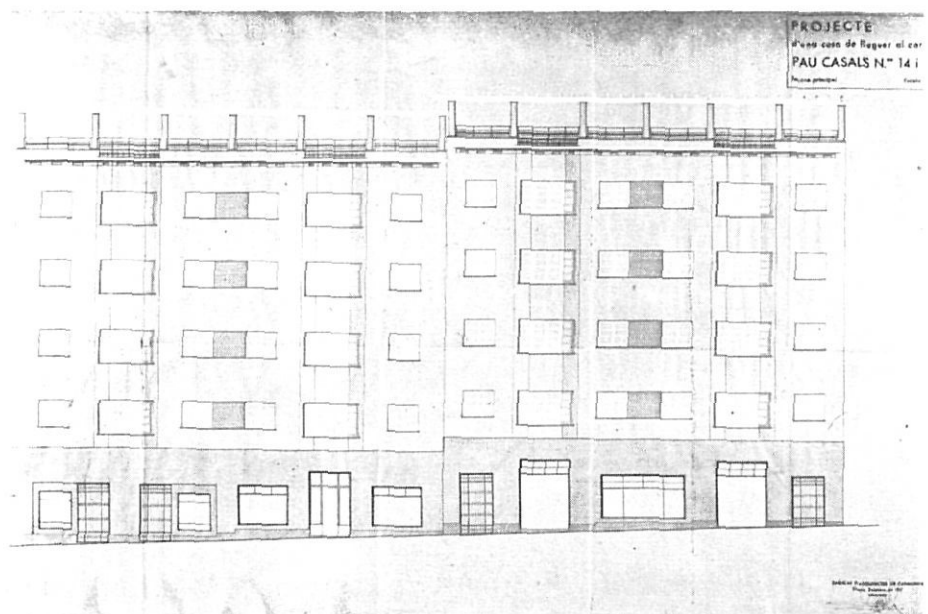
TIPOL-LOGIES:

Bàsicament hi trobem: Vivendes unifamiliars, vivendes en bloc, vivendes obreres, edificis escolars i algun edifici industrial.

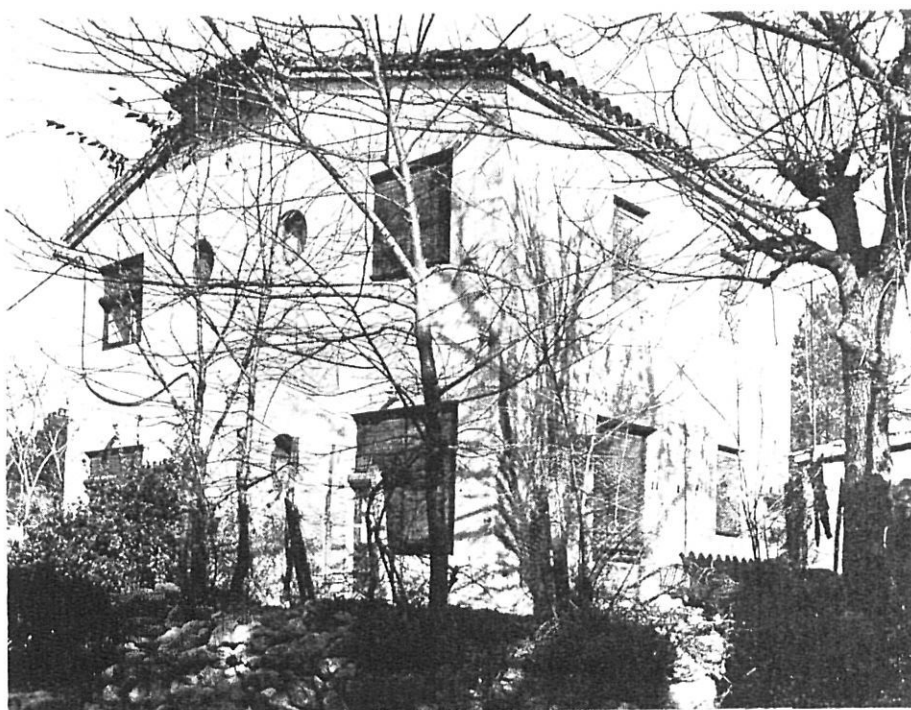
A les vivendes unifamiliars hi trobem la utilització d'elements formals del «vaixell». Això es reflecteix al xalet Tarrús i a la casa del carrer de Vista Alegre, obra de J. Claret, on s'utilitzen com a elements compositius a



3. — JOSEP CLARET, Casa Carrer Vista Alegre, 1.

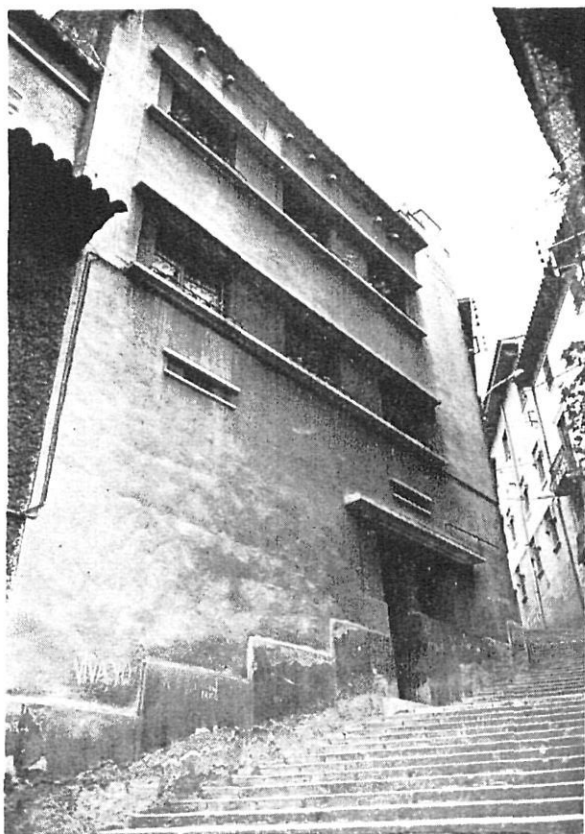


4. — JOAN ROCA i PINET, Projecte cases de lloguer, 1937. Carrer Pau Casals, 14-16.

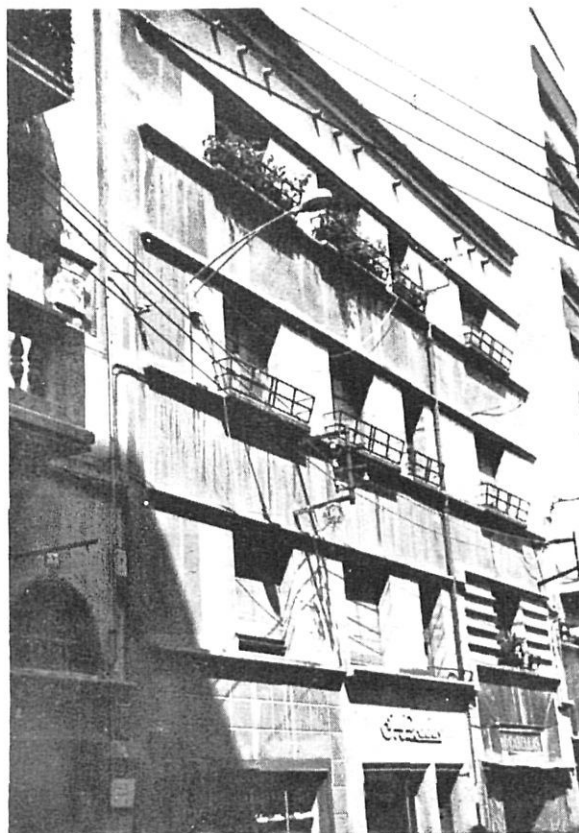


5. — RICARD GIRALT i
 CASADESUS, Cases Ba-
 rates a Montjuïc.

6. — JOAN ROCA i PINET, Casa Puig, Pujada de
 la Llebre, 5, 1934.



7. — Casa carrer Santa Clara, 1. Autor?





8. — JOSEP CLARET, Casa Pla, 1934. Carrer Joan Maragall/Juan B. La Salle,

9. — JOAN ROCA i PINET, Casa Carbó, 1935. Pujada.



façana petites finestres rodones, baranes metàl·liques a la terrassa, i parets circulars.

La casa Blanch, obra d'Emili Blanch, d'ortodòxia racionalista, soluciona el problema del xamfrà amb la introducció de dos balcons circulars. Aquests exerceixen el paper ordenador de les façanes i resolen el gir de les mateixes. A més aquesta casa ja se'ns presenta amb eliminació total d'ornaments exteriors.

El conjunt de cases en filera del carrer Canonge Dorca, atribuïdes a J. Claret, constitueixen una aportació interessant com a solució adoptada en matèria de vivenda mínima. Són resoltes amb una vivenda en planta baixa amb un petit hort al darrera, i una vivenda a la planta pis amb accés a una terrassa. Un altre projecte més ambiciós per la seva quantitat, el constituïa la proposta d'urbanització per a vivenda obrera a la muntanya de Montjuïc, de R. Giralta Casadesús, de la qual només se'n construïren quatre vivendes i una escola.

Com a vivendes en bloc, cal destacar de J. Roca i Pinet, la casa Puig a la pujada de la llebre i la casa Carbó a la pujada del pont de Pedra; i de J. Claret la casa del carrer Santa Clara. En aquestes obres queda clar l'èmfasi posat en l'horitzontalitat dels elements de fa-



10. — JOSEP CLARET, Fàbrica Sr. Soler, 1933.
Carretera Barcelona.

çana i el tractament formal de les entrades. Com a projecte no realitzat, hem de destacar la «Casa de lloguer al carrer Pau Casals, número 14» també de Roca Pinet i que en el seu conjunt oferia un interès notable.

L'exemple més interessant de vivenda bloc entre mitgeres i com a solució d'un xamfrà, el trobem a la «casa Pla», obra de Josep Claret, i construïda al carrer Joan Maragall dins de l'Eixample de la Mercè. Aquesta obra presenta elements típics de l'avantguarda del moment i innovadors a Girona, apareixen per primera vegada a la nostra ciutat les terrasses profundes com espai intermig entre el carrer i la vivenda. A la «casa Coll» del mateix autor, s'utilitza també el balcó com a element formalitzador del gir en el xamfrà.

Com a exemple d'arquitectura industrial, citem la construcció de la Indústria Cansaladera del senyor Soler. Els plànols d'aquest projecte foren realitzats també per J. Claret, encara que després la construcció de l'edifici fou dirigida per l'arquitecte Isidre Bosch. Al cap de quatre anys de construït l'edifici, es va fer una ampliació seguint el mateix estil.

També una de les últimes obres de Rafael Masó, realitzada el 1932, constitueix un intent per assimilar els nous postulats del racionalis-



11. — RAFAEL MASO, Casa del Guarda, Casa Ensesa, 1932. Carretera Barcelona.



12. — RAFAEL MASO,
Magatzem Ensesa, 1932,
Carretera Barcelona.

me. Es tracta d'una petita obra, la «Caseta per al guarda», un magatzem i la paret de tanca del conjunt de la casa Ensesa. Així la caseta del guarda amb el seu immens voladís a manera de coberta plana, l'emfasi posat en l'horitzontalitat de les finestres, i la utilització de fileres de rajol per acusar encara més aquesta sensació d'horitzontalitat ens dona una idea d'aquesta relació amb la nova arquitectura.

Als edificis escolars és on trobem els exemples més clarament lligats a les idees que sobre aquests defensava el GATCPAC. Així a «l'es-

cola Ignasi Iglésies», la seva situació, el seu assoljament, i característiques higièniques, són els principis directors de tot el projecte. És obra de R. Giral i Casadesús que des del seu càrrec d'arquitecte municipal impulsava la nova política escolar assumida també per la Generalitat. També s'utilitzaren els postulats proposats en els Congressos de Pedagogia celebrats feia poc. El mobiliari fou dissenyat expressament per a l'escola, i també el sistema de finestres de guillotina utilitzades a les aules. Al 1966 s'hi va fer una ampliació.



13. — JOSEP CLARET,
Cases barates per a
obriers, 1937. Carrer Ca-
nonge Dorca.



14. — JOSEP CLARET, Casa Coll, 1935.
Carrer Migdia/Calvet i Rubalcaba.

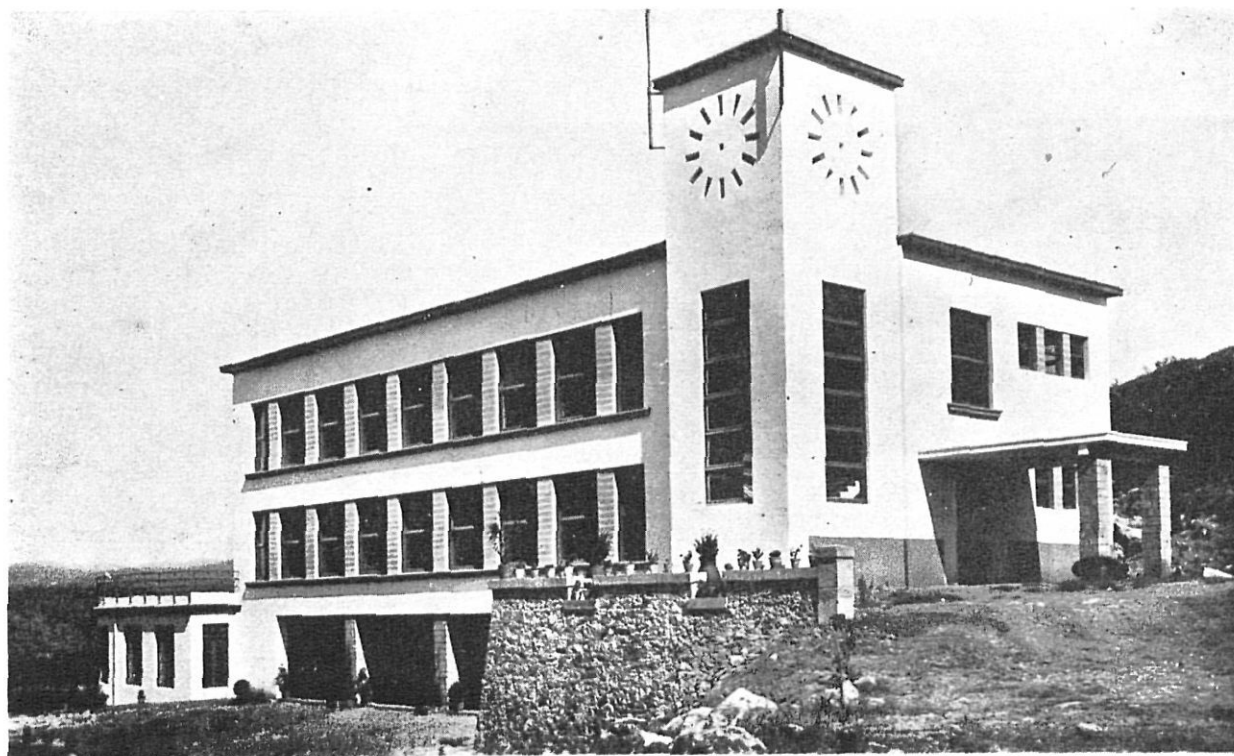
Un altre exemple interessant, però no realitzat a causa de la Guerra Civil, fou el projecte de l'«Escola Prat de la Riba». Aquest complex escolar també era obra de R. Giralta Casadesús, i es concretava en una sèrie de pavellons que reunien: museu, biblioteca, dispensaris, cantina, camps d'esports, piscina i pavellons amb possibilitat de fer classes a l'aire lliure. Desgraciadament només es va arribar a col·locar la primera pedra en un acte presidit per Lluís Companys el 1938.

DADES BIOGRÀFIQUES I OBRES

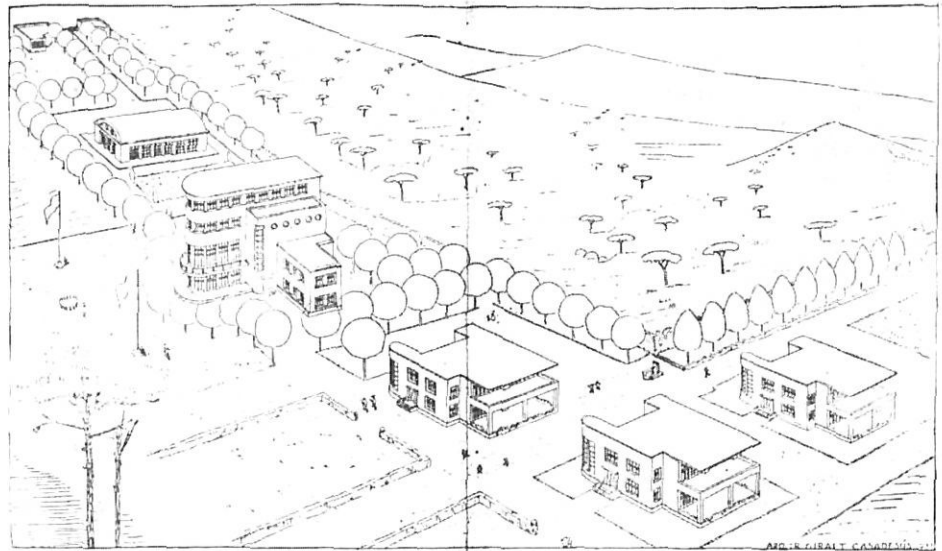
RICARD GIRALT I CASADESÚS

Neix a Barcelona el 15 de desembre de 1884 i mort a la mateixa ciutat el 28 d'abril de 1970. Obté el títol d'Arquitecte l'any 1913 i exercí com a Arquitecte Municipal de Girona entre 1922 i 1939, i de Figueres entre 1915 i 1939. Participà activament als Congressos d'Arquitectes de Llengua Catalana celebrats els anys 1932 i 1935 a Barcelona i Tarragona, on presentà ponències sobre **l'Especulació de terrenys a les ciutats**, i **Per una llei d'Urbanisme**, en el Congrés de 1932 i **Política de l'Habitació** en el de 1935.

15. — RICARD GIRALT i CASADESÚS, Escola Ignasi Ig'èsias, 1931-33. Montjuïc.



16. — RICARD GIRALT i CASADESUS, Projecte escola Prat de la Riba, 1937. Carrer Carme/Carrer Vista Alegre.

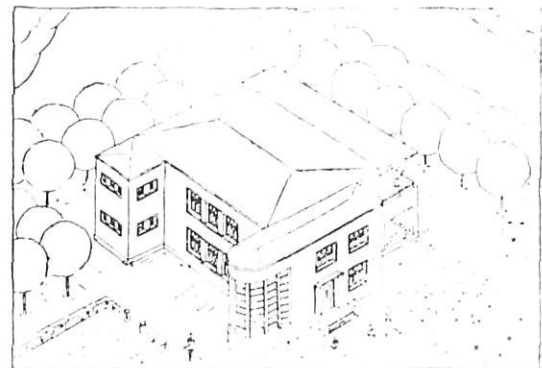


PERSPECTIVA DEL PROJECTAT NOU GRUP ESCOLAR PRAT DE LA RIBA
 D'esquerra a dreta: portineria, teleferma, piques cobertes, pavelló, vestíbul per a visites externes, espai d'obres de classe, espai d'obres de classe cada un. Capacitat total: 600 alumnes. (Arquitectes R. Giralt Casadesús.)

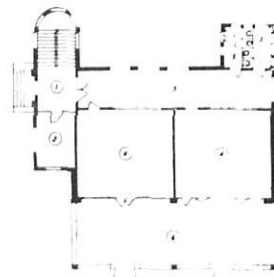
Principals obres:

- 1920-26. Projectes d'Urbanització i Jardins a Girona (Plaça de Correus, Avinguda Ramon Folch, Plaça del Carril).
- 1924. Eixampla de la Mercè.
- 1926. Escola Graduada de la Mercè (Collegi Verd).
- 1929. Urbanització Ronda Ferran Puig.
- 1931-33. Escola Ignasi Iglésies a Montjuïc.
- Cases barates a Montjuïc.
- 1937. Projecte de l'Escola Prat de la Riba, carrer del Carme/Vista Alegre.
- 1940. Mercat d'Abastos (juntament amb l'arquitecte Joan Gordillo i Nieto).
- 1948. Cambra de Comerç (amb Claudi Díaz i Pérez). Ricard Giralt publicà nombrosos articles sobre Arquitectura i Urbanisme entre els quals destaquen:
- **La Nova Girona**, El Autonomista, 1923.
- **Una lliçó Sanitària**, El Autonomista, 1924.
- **Una lliçó d'Urbanisme: El cas de Praga d'ahir i el cas de Barcelona d'avui**. El Autonomista, 1936.
- **Què és un ciutat jardí**, El Autonomista, 1936.
- **Las construcciones Escalares en Cataluña**, La Construcción, 1918.

17. — RICARD GIRALT i CASADESUS, Pavelló Grup Escolar Prat de la Riba, 1937.



Perspectiva d'un dels pavellons del nou Grup Escolar Prat de la Riba. Escassa vista al S. SE



PLANTA BAIXA
 1. Vestíbul 2. Sala professors 3. Gestió sala 4. Aula 40 alumnes
 5. W. C. Lavabo. Higiene dental
 6. Classe a l'aire lliure, terrassa



PLANTA PIS
 7. Vestíbul 8. Sala professors 9. Gestió sala 10. Aula 40 alumnes
 11. W. C. Lavabo. Higiene dental
 12. Classe a l'aire lliure, terrassa

JOSEP M.^a CLARET I RUBIRA

Neix l'any 1908 i obté el títol d'Arquitecte el 1933. Deixeble destacat de J. Ll. Sert, delineant i col·laborador en el seu despatx. Membre del Gatpac l'any 1931, primer com a estudiant i després com a Arquitecte.

Principals obres:

- 1933. Casa Suñé, carrer Joan Bosco, 61. Pont Major.
- 1934. Casa Pla, carrer Joan Maragall/Juan B. La Salle.
- 1935. Xalet Pilar Tarrús, carrer Rutlla, 137.
- 1935. Casa entre Mitgeres, carrer Santa Eugènia, 3.
- 1937. Grup de cases per a obrers, carrer Canonge Dorca.
- 1935. Casa al carrer Vista Alegre, 1.
- 1939. Tallers per a una Cooperativa Obrera d'edificació, carrer Emili Grahit (enderrocat).

Exposicions: Participa amb tres quadres a l'Exposició d'Art Modern Nacional i Estranger a les Galeries Dalmau de Barcelona.

Articles: **Les cases Modernes.** El *Autonomista*, 1930.

L'estètica en la casa moderna. El *Autonomista*, 1930.

Rafael Masó, Arquitecte. Revista «*Vic-tors*», gener 1936.

JOAN ROCA I PINET

Neix el 1885 i mort el 1972. Obté el títol d'Arquitecte el 1910 i fou membre destacat del Sindicat d'Arquitectes i Arquitecte Municipal d'Olot i d'Hisenda.

Obres:

- 1928-35. Tallers Dalmau, carrer Maragall, 34.
- 1929. Botiga Oriol Carbó, carrer Argenteria, 1.

- 1934-35. Casa Puig, Pujada de la Llebre, núm. 6.
- 1935-36. Casa Carbó, Pujada Pont de Pedra.
- 1937. Projecte de casa de lloguer al carrer Pau Casals, 14-16.
- 1937. Cases per obrers en filera, carrer Travessera de la Creu, 30-36.
- 1938. Casa Vilà, Plaça Calvet i Rubalcaba.

EMILI BLANCH I ROIG

Neix el 1897 i obté el títol el 1925. Fou Arquitecte de la Diputació de la Generalitat a Girona i de la Comissió Provincial de Monuments a Girona.

- 1930. Casa Pericot, carrer J. Maragall.
- 1931. Restaurà nombroses obres entre elles els Banys Àrabs.
- 1931. Casa Junqueres, carrer Bernat Boades, 4.
- 1932. Casa Blanch, carrer Bernat Boades, núm. 6.
- 1933. Projecte d'un Hospital per a les Comarques Gironines, Avgda. Jaume I.

FONTS BIBLIOGRÀFIQUES I DOCUMENTALS:

- Arxiu Històric del Col·legi d'Arquitectes de Catalunya. Delegació de Girona.
- Arxiu de l'Ajuntament de Girona.
- Arquitectura i Urbanisme, Ricard Giralt i Casadesús. Montserrat Molí (en preparació).
- Guia d'Arquitectura de Girona. Arxiu Històric COAC, delegació de Girona i TAUG (en preparació).
- Arquitectura Española de la 2.^a República, Oriol Bohigas. Ed. Tusquets.
- Revista «Ac/Gatepac», 1931-36.