

NOTICIA DE LA TROBALLA D'UN MOTLLE PER A FABRICAR TERRACOTTES, PROCEDENT DE ROSES

per
M.^a Aurora MARTIN

Una de les feines que porta a terme, des d'un parell d'anys ençà, el Servei d'Investigacions Arqueològiques de la Diputació de Girona, és la de revisió i estudi dels materials procedents d'excavacions fetes ja fa molt de temps.

Aquests treballs, als quals podem aplicar-hi els coneixements que es tenen actualment de molts temes i que quan es van fer les excavacions no es tenien, donen uns resultats molt interessants, que permeten una nova visió dels jaciments arqueològics reestudiats. A més, de vegades, les troballes de peces importants desconegudes que s'han fet, han estat excepcionals. Aquest és el cas d'un motlle per a fabricar terracottes en forma de bust femení, procedent de la Ciutadella de Roses, de la zona anomenada Barri Hellenístic, d'una excavació feta l'any 1968.

La peça té 13 cms. d'alçada màxima i uns 13 cms. també a la màxima amplada conservada, que és a l'alçada del muscle, ja que n'hi falta un tros, escantonat d'antic, corresponent a la part del braç esquerre de la figura.

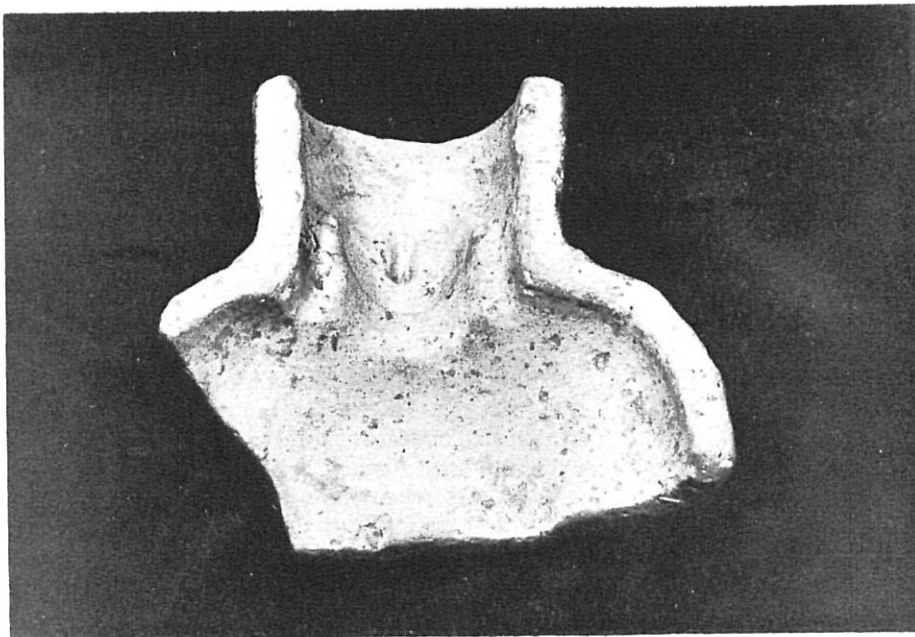
La pasta en què està fet, és igual a la de les àmfores massaliotes. A l'interior és de color rosat clar i l'exterior groguenc, és força dura i té desgredant de mica, en forma de pols i de laminetes de diverses mides i uns grànuls blancs. Pel costat exterior es pot confondre amb un coll d'àmfora i per això degué passar desapercebuda quan es va trobar.

Va ésser fabricat aplicant la pasta tova sobre un positiu (una estatueta igual a les que es poden fabricar amb ell i pitjant la amb els dits fins a donar-li la forma que es desitjava, pel costat interior. Per això a la superfície exterior es conserven ben marcades les empremtes dels dits i les ungles de l'artesà.

La conservació de la peça és relativament bona. A més de l'escantonada citada hi falten dos petits bocins, a la part superior.

A la cara interna, per sota d'algunes restes de patina antiga, en certs llocs s'hi conserva l'argila que s'hi degué posar per a fabricar les terracottes. El positiu tret recentment amb guix d'aquest motlle, ens ha fet conèixer exactament quin aspecte tenien aquestes figures.

És un bust femení, fins al pit, d'estil perfectament clàssic. La cara és en situació totalment frontal i va emmarcada per un pentinat amb els cabells partits simètricament a la meitat del front i dos roleus o tirabuixons fins a la base del coll, que deixen veure les arracades que es marquen bé a les orelles. El cap va coronat per un capell stephanos. Els ulls són grossos i el nas recte.

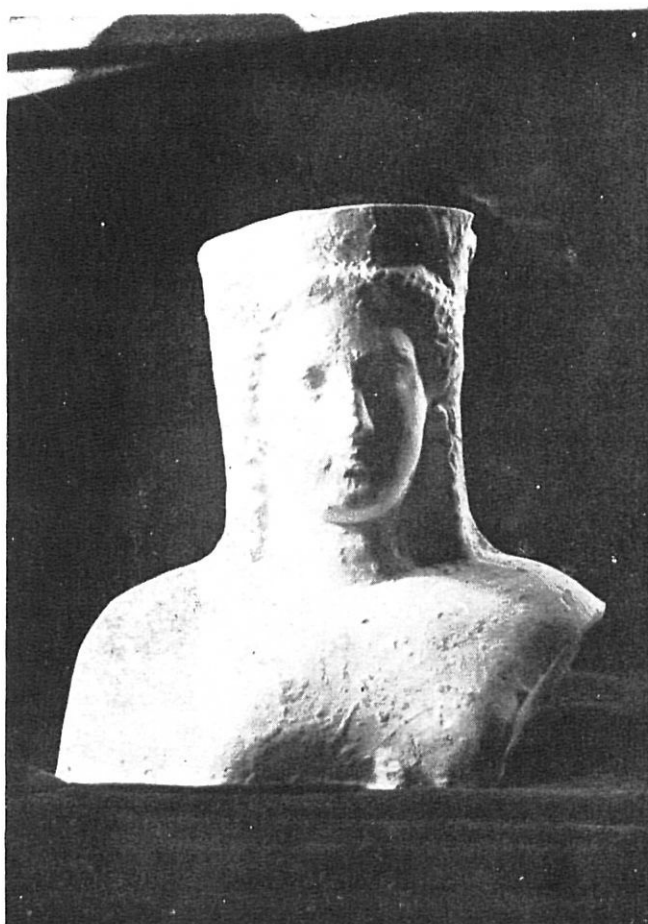


Motlle.

Aquestes terracottes són un tipus de peça freqüent al Mediterrani en època clàssica, ja que s'ofereien com a estatuetes votives als santuaris de Demèter i Core (per exemple a Sicília, al Santuari de Demèter a Helorus, se n'han trobat centenars de semblants), però a la nostra àrea no són corrents i molt menys encara ho és de trobar el motlle amb què es feien.

Les peces més semblants que tenim aquí són els pebeters ibèrics amb cara de Demèter, anomenats timateris.

La peça ha estat trobada en un context que desgraciadament no ens diu res quant a cronologia, ja que va aparèixer junt amb molta ceràmica d'època tardo-romana, però també hi havia ceràmiques ibèriques emporitanes, restes d'una àmfora greco-itàlica, campanianes, etc. La seva cronologia, però, ens sembla que s'ha de situar al s. IV a.C., segurament a la segona meitat, per analogia amb les conegudes d'altres llocs.



Positiu amb guix del motlle.