

# Serra i Ràfols

## i el coneixement científic de l'antiga Gerunda

per  
**Josep M.<sup>a</sup> Nolla**

El dia 30 d'abril de l'any 1971, moria a Barcelona en Josep C. Serra i Ràfols. Per circumstàncies ben conegudes de tots i per culpa del llarg moment que vivia el país, des de les darreries de la guerra civil, entre altres raons, feren que aquest fet lamentable i trist, passés, quasi desapercebut: tot quedà reduït a unes modestes necrològiques publicades en algunes revistes especialitzades i a unes breus notes periodístiques, deixant de banda algunes honorables excepcions. I no obstant això, havia mort un gran arqueòleg i un gran català.

Va néixer a Maó, la vila menorquina, l'any 1902, però ben aviat va traslladar-se, amb la seva família, a Girona, on visqué uns quants anys. Més endavant, estudià a la Universitat de Barcelona i fou alumne del professor Bosch Gimpera, malgrat la poca diferència d'edat entre l'un i l'altre. Aquest contacte degué marcar, d'alguna manera, la seva vocació, i en acabar els estudis universitaris, entrà a formar part del grup arqueològic que s'anava constituint a Catalunya a l'entorn de l'Institut d'Estudis Catalans i de la figura preeminent del professor Bosch, grup que hauria d'assolir una importància gran a casa nostra i més enllà, en el món de la ciència arqueològica i que tant va influir en la formació de les noves generacions d'una manera més o menys directa.

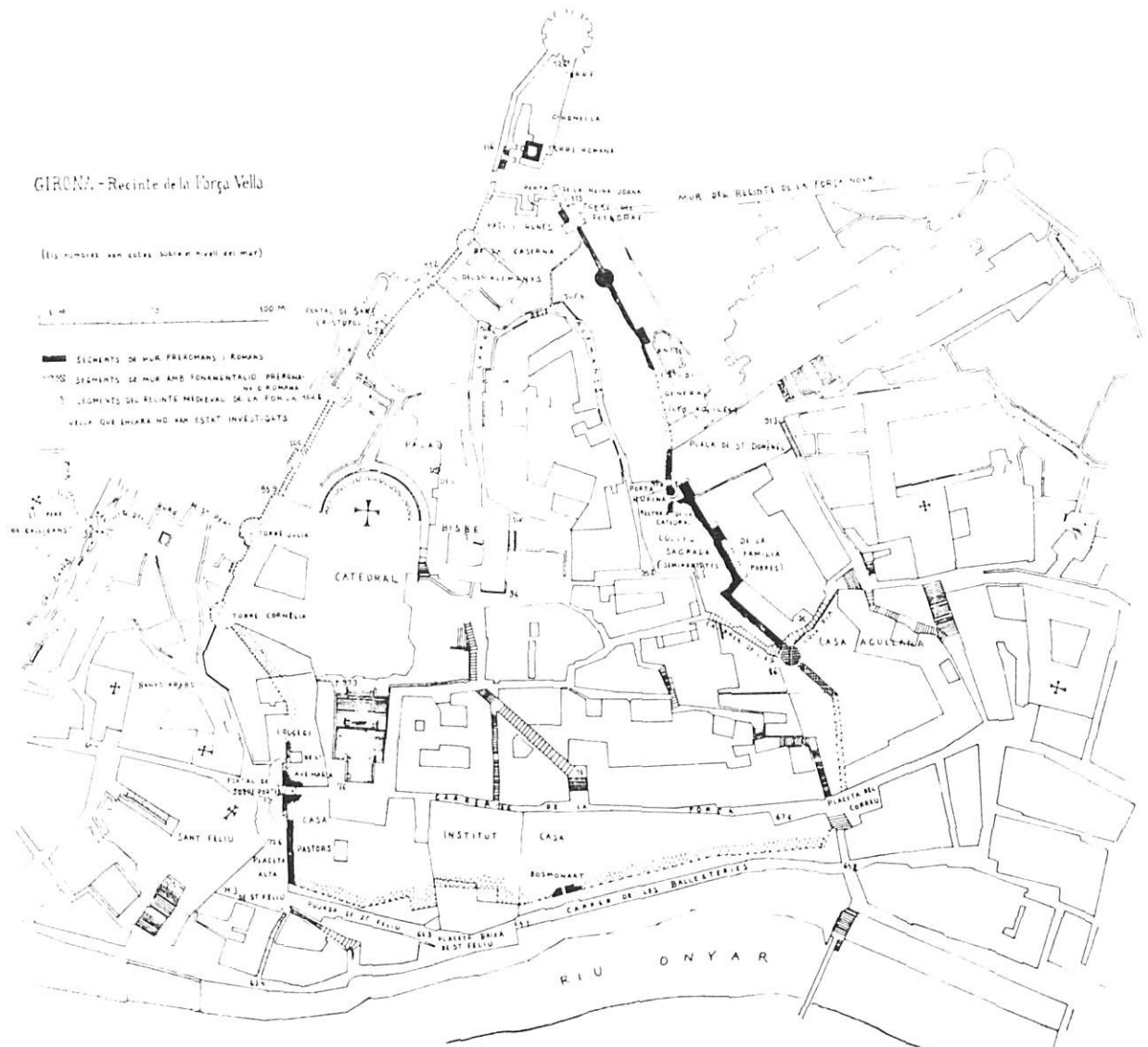
D'aquests anys de tasca continuada i d'optimisme, corresponen una sèrie de treballs fets, alguns en equip, i els altres, d'una manera personal, de gran vàlua, molts dels quals continuen essent primordials per al coneixement dels nostres orígens. Entre els més significatius caldria citar:

«La torre dels Moros de Seròs» a **Anuari de l'Institut d'Estudis Catalans**, VIII, 1927-31, pàgines 129-134; «Excavacions a Badalona», a **Anuari de l'Institut d'Estudis Catalans**, VIII, 1927-31, pàg. 100-111; (Conjuntament amb en BOSCH GIMPERA) «Emporion», a **IV Congreso Internacional de Arqueología**, Barcelona, 1929; **El poblament prehistòric a Catalunya**, Barcelona, Editorial Barcino, 1930; entre molts d'altres (1).

La guerra va tallar de cop aquest camí, i Serra i Ràfols degué sentir fortament la pressió enorme de la nova situació. Des del seu despatx al Museu Arqueològic de Barcelona, on fou conservador fins a la seva mort seguí treballant honestament i amb força, però tal vegada sense

---

(1) Pot consultar-se una bibliografia força completa de J. de C. Serra i Ràfols a **Ampurias**, 33-34, 1971-1972, pàgs. 427-431. Nosaltres ens limitem a recordar els treballs més significatius i aquells que fan referència a les terres gironines.

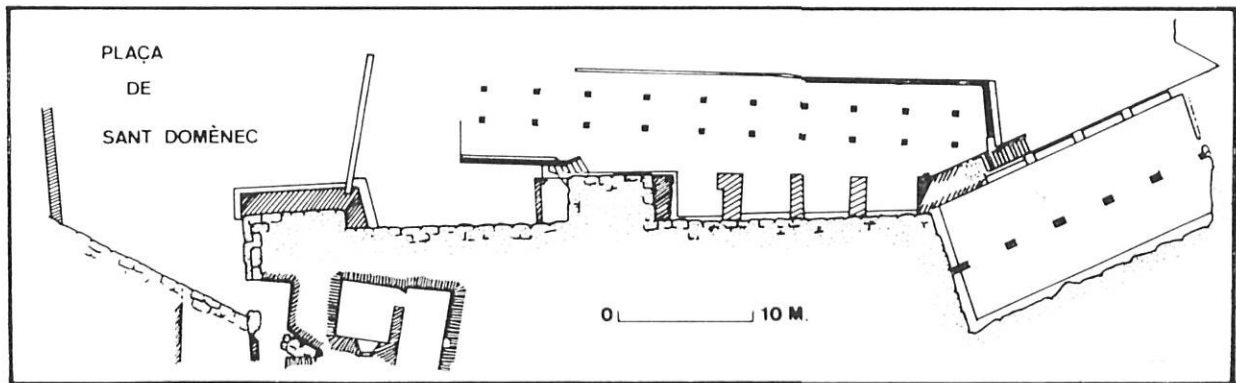


Recinte de la Força Vella i de la ciutat romana, segons Serra i Ràfols.

la illusió dels primers temps. Malgrat tot, les aportacions d'aquesta època a l'arqueologia catalana i àdhuc a la de la resta de l'Estat Espanyol, són molt meritòries i d'una considerable importància. Entre les més interessants cal fer menció de les següents:

«Excavaciones en Baétulo (Badalona) y descubrimiento de la puerta N.E. de la ciudad», a *Ampurias*, I, 1939, pàgs. 266-289; «Las termas romanas de Caldes de Malavella (Gerona)», a *Archivo Español de Arqueología*, XIV, 1941, pàgines 304-315; «El poblado ibérico del Castelet de Banyoles (Tivissa-Bajo Ebro)», a *Ampurias*, III, 1941, pàgs. 14-34; «Poblados ibéricos en el término de Lloret de Mar, (Gerona)», a *Ampurias*, V, 1943, pàgs. 255-258; *La vida en España en la época romana*, Barcelona, Editorial A.

Martín, 1944; «La villa Fortunatus de Fraga», a *Ampurias*, V, 1943, pàgs. 3-35; (amb J. COLOMINAS, i M. ALMAGRO) *Carta arqueológica de España*. Barcelona; Madrid, C.S.I.C., 1945; «El poblado Indiketa de Ullastret», a *Ampurias*, VII-VIII, 1945-46, pàgs. 359-365; «Joies hefenístiques d'Estanyol (Girona)», a *Miscel·lània Puig i Cadafalch*, II, Barcelona, 1947-1951, pàgs. 8-16; *La «villa» romana de «la Cocosa», Badajoz*, Diputación Provincial, 1952; amb P. BOSCH GIMPERA *Corpus Vasorum Antiquorum*, Espagne, Fasc. 3, Musée Archéologique de Barcelone, fasc. 1, Barcelona, Institut d'Estudis Catalans, 1951-57; amb J. COLOMINAS *Corpus Vasorum Antiquorum*, Espagne, Fasc. 4, Musée Archéologique de Barcelone, Fasc. 2, Barcelona, Institut d'Estudis Catalans, 1958-1965; i molts d'altres.



Planta del sector de muralla del Col·legi de la Sagrada Família i de la "porta Rufina", segons Serra Ràfols. (El puntejat correspon al mur romà i el ratllat i el negre, a construccions posteriors).

A nivell més personal i de resistència, Serra i Ràfols, home del país, no abandonà mai la seva llengua, que havia fet servir com a instrument científic des del primer moment. Des de sempre i quan encara la persecució lingüística era d'una gran duresa, renuncià, en uns primers articles, a la castellanització dels topònims i a altres fets semblants. Quan les circumstàncies ho van permetre, recuperà, decidit, la seva llengua per a comunicar els resultats de les seves investigacions quan encara, aquest fet, era una raresa i era demostratiu d'una fidelitat insubornable vers el nostre poble.

Morí massa aviat, quan calia confiar encara en noves aportacions al coneixement dels nostre passat i quan, encara, res no havia canviat, tot i esperant, amb paraules del poeta, «un alçament de llum en la tenebra».

Mentre arriba l'homenatge merescut i el reconeixement de la seva tasca tan important, a nivell nacional (i que, ben segurs, sabem que no tardarà) hem volgut recordar des d'aquestes pàgines les seves aportacions al coneixement dels orígens de la ciutat de Girona i a la revalorització i descobriment dels monuments més antics de la ciutat. Voldríem que aquestes ratlles servissin de record i de modest homenatge.

La seva preocupació i interès per les coses de la nostra ciutat, les possibilitats que oferia l'estudi dels llargs sectors de muralla, i la manca de resultats definitius dels treballs anteriors (2), van fer que durant un bon temps, Serra i Ràfols dediqués els seus esforços a investigar sobre

aquest tema, però si bé després per diverses circumstàncies, va haver de renunciar a continuar-hi, sempre n'estigué preocupat i s'informà de tots aquells nous treballs que poguessin arribar a solucionar alguns dels nombrosos dubtes plantejats, i no renuncià mai, mentre visqué, a retocar o proposar noves argumentacions que precisaven o milloraven les velles hipòtesis.

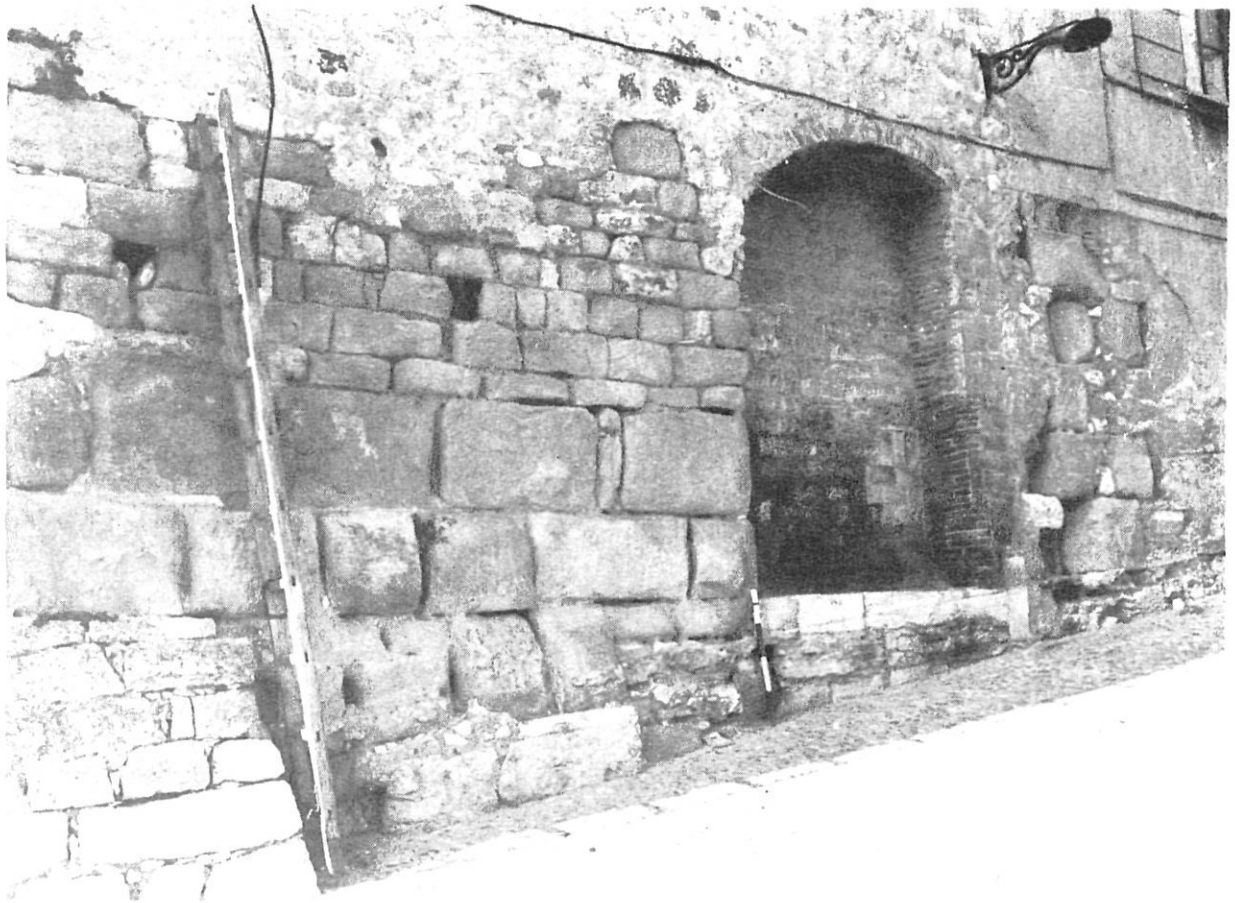
Des de feia ja uns quants anys, hi havia un viu interès per conèixer d'una manera científica el recinte emmurallat antic de Girona i poder-ne precisar d'una manera definitiva el seu perímetre.

L'any 1930, l'Institut d'Estudis Catalans, sota la direcció, aleshores, de Puig i Cadafalch, i tenint com a cap de la secció arqueològica Pere Bosch Gimpera, decidí enviar-hi una missió científica que estudies les fortificacions i recollís la màxima informació possible de cara a un ambiciós pla general anomenat **Forma Orbis Romani**, que malauradament no s'arribà mai a completar (3). S'encarregà, amb molt encert, la seva direcció a Serra i Ràfols.

Es dugueren a terme dues campanyes, una durant la tardor de 1930, de presa de contacte i d'estudi del sector que va des de la Torre Gironella fins a la Plaça del Correu Vell a la part baixa del carrer de la Força, i una altra l'any següent, que estudià el sector del carrer de les Ballesteries i part del costat Nord, especialment, la porta septentrional de la ciutat romana (Sobreportes). Restaren per fer, com molt bé recorda en diversos articles, una o dues noves

(2) Recordem els treballs d'en Martorell i Peña, d'en Botet i Sisó, d'en Rahola, d'en Cazorro, d'en Fick, i de tants d'altres que van escriure sobre aquest tema.

(3) S'arribà a publicar una única monografia (J. de C. SERRA i RAFOLS, «**Forma Conventus Tarraconensis. I, Baetulo-Blandae**», a **Forma Orbis Romani**, Barcelona, Institut d'Estudis Catalans, 1928).



*Torre romana del sector de la Porta Rufina, visible a la part nord de la Plaça de Sant Domènec.*

campanyes que haurien acabat d'aclarir el traçat definitiu de les fortificacions de la ciutat (que encara és motiu de discussió, avui dia).

Per a poder menar endavant aquesta tasca amb un cert èxit, li fou de molt ajut la col·laboració generosa de les autoritats locals i d'alguns particulars (4) tots ells veritablement interessats en un més profund coneixement dels orígens de la ciutat i dels primers segles de vida.

Fruit d'aquestes dues campanyes, fou l'article publicat a l'Anuari de l'Institut d'Estudis Catalans, l'any 1931 (5), i tot i que l'autor insisteix, repetidament, que allò és únicament

una recopilació de dades a l'espera d'un treball més complet que, lamentablement, mai no s'arribà a redactar, continua essent en conjunt, perfectament vàlid i, en molts aspectes, no superat.

Fins aquell moment l'aproximació feta a l'estudi de les muralles antigues de Girona i al problema del seus orígens, havien estat del tot insuficients, limitant-se a estudis parcials, alguns d'ells molt interessants, no cal dir-ho, o a generalitzacions poc serioses. Serra i Rafols, després d'una introducció general, planteja d'una manera breu però eficaç un esquema general de la situació de l'antiga Gerunda, de les seves dimensions, de la seva topografia, de les troballes més significatives, i de les referències i dades més interessants que hi ha sobre el tema. A continuació estudià el traçat general del perímetre fortificat, amb una sèrie de consideracions i finalment, i aquesta és la part més llarga del treball, analitzà particularment cada un dels sectors estudiats.

El seu pla de treball consistia a independitzar els panys antics de muralla, de fer-ne excavacions al seus peus, per estudiar-ne la fonamentació, i el material arqueològic i, si era pos-

(4) Així recordem el cap dels Serveis culturals de la Diputació Sr. Joan Subies, el conseller municipal Sr. Miquel de Palol, el tinent-coronel Sr. Jesús Masià, Mn. Joan Valls, l'arquitecte Masó, el Sr. Carles Rahola i el Sr. Riuró, entre molts d'altres.

(5) J. de C. SERRA i RAFOLS, «Les muralles ibèriques i romanes de Girona», a *Anuari de l'Institut d'Estudis Catalans*, VIII, 1927-1931, pàg. 69-85.



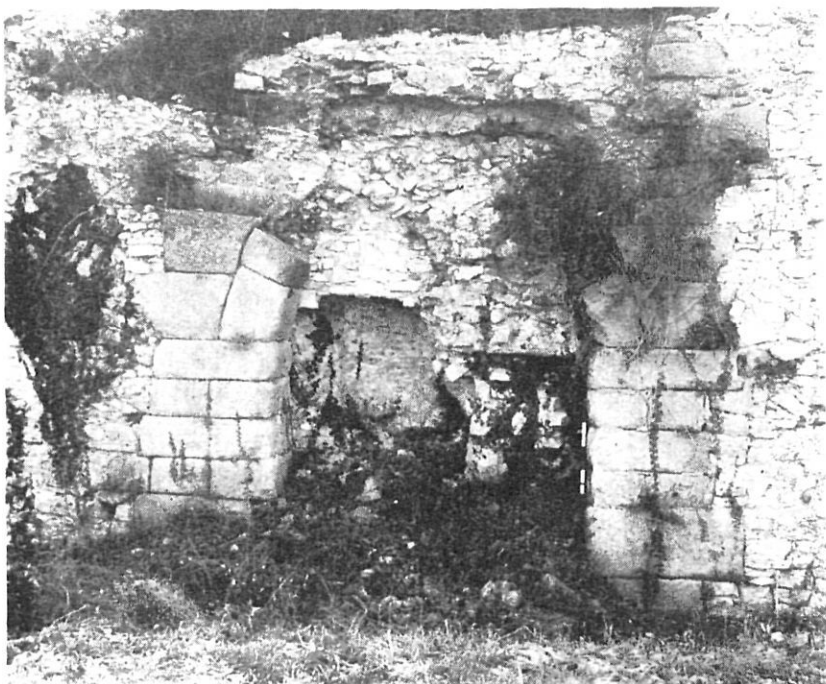
*Torre quadrangular romana de la Gironella, construïda amb magnífics carreus de pedra sorrenca, molts d'ells amb un encoixinat encara ben visible.*

sible, l'estratigrafia. D'aquesta manera, reconegué bé la torre romana de la Gironella i demostrà que no lligava directament amb el recinte de la ciutat, com si fos una fortificació avançada encarregada de protegir el punt més feble de les defenses de la ciutat; posà de manifest a l'interior de la Caserna d'Alemanys que en els elements inferiors la torre rectangular anomenada popularment del Telègraf, eren totalment romans i que en el seu basament s'hi empraren elements reutilitzats; descobrí la porta Rufina, davant la plaça de Sant Domènec; estudià detalladament el sector tan ben conservat que va des de la torre Rufina fins a la torre de la casa Agullana, cilíndrica; s'interessà pels grans panys de muralla dita ciclopia, de gran carreus de pedra calcària nummulítica; excavà als peus de la porta Nord de la ciutat (Sobreportes), i reconegué i prospeccionà, entre moltes altres coses, la petita porta de Can Boschmonar, situada a dins de la galta oriental del carrer de les Ballesteries; i posà de manifest, allí on excavà a peus de muralla, que la fonamentació de tot el perímetre emmurallat era feta amb blocs calissos del tipus emprat als sectors anomenats ciclopis, i si bé eren de mida

més petita l'aspecte era ben igual. També pogué adonar-se'n, i és un punt sobre el que insisteix repetidament, que entre els materials recuperats a les prospeccions fetes davant la muralla, eren o bé medievals o bé romans i ni un sol tall de ceràmica podia ésser considerat, de cap manera, anterior a la romanització del país.

Tot i que aquest treball era bàsicament informatiu i descriptiu, Serra i Ràfols, deixà ben clares les idees que tenia sobre el tema: per a ell existiria un gran poblat pre-romà de dimensions considerables i que hauria coincidit amb el perímetre de la ciutat romana posterior, tal com indicarien algunes proves més o menys vàlides (la situació de Gerunda; el nom de la ciutat evidentment pre-romà; i, sobretot, les muralles de pedra calcària, irregulars, ben visibles en dos sectors molt allunyats: al pati de l'antiga Universitat, i a la plaça de Sant Feliu, amb la qual cosa determinaven que els perímetres de les dues ciutats havien de coincidir). L'únic punt que semblava quedar-li poc clar i que s'esforçava, sense gaire èxit, a solucionar de la millor manera possible, era el fet que les dimensions resultants per al poblat ibèric eren enormes, molt més grans que els de la majoria dels





*Porta romana de la Gironella.  
Descoberta per Serra i Ràfols  
l'any 1942, embotrada a l'interior  
de les construccions medievals.*

coneguts i excavats al nostre país. Finalment, quedava clar que les muralles de pedra sorrenca, romanes, havien estat bastides després de la destrucció de la ciutat pels franco-alamanyans vers el tercer quart del segle III d. C.

Per raons que desconeixem, però tal vegada per la tasca urgent del muntatge del Museu Arqueològic de Barcelona i per la necessitat d'encarregar-se d'altres feines més immediates, l'estudi de les fortificacions gironines no continuà.

Passada la guerra, aprofità l'avinentesa i durant dos anys, coincidint amb uns treballs fets pel Museu Arqueològic de Barcelona a les nostres terres, efectuà unes petites prospeccions amb resultats excel·lents. L'any 1941, coincidint amb unes exploracions profitoses a la «vila» de Bell-lloc, dedicà unes jornades a l'estudi detallat del tros visible de muralla romana al sector del carrer de les Ballesteries, dins de la torre medieval i, particularment, a la petita porta situada a can Boschmonar, ja coneguda i interessantíssima des d'un punt de vista arqueològic. La manca de mitjans impossibilità una excavació (6).

L'any següent continuà treballant a Girona i encaminà, aquest cop, els esforços, novament vers la torre Gironella, netejant i acabant de

descobrir la torre romana quadrada. Però les prospeccions realitzades pels voltants, a més de senyalar la presència d'alguns carreus de pedra sorrenca a l'interior de les construccions medievals, descobrí, situada a la cara Nord de les ruïnes de la Gironella, davant de la vall del Galligans, una porta monumental quasi sencera (només hi mancaven les dovelles superiors de l'arc) embotida a l'interior de les fortificacions posteriors i totalment deslligada de cap altra construcció romana (7). Era una troballa monumental, si bé molt problemàtica.

Mentrestant havia publicat a **Archivo Español de Arqueología** (8) l'any 1942, una traducció amb poquíssims retocs, del conegut article de l'Anuari, «**Les muralles ibèriques i romanes de Girona**», amb algunes noves il·lustracions i amb un nou títol: «**El recinto antiguo de Gerona**», aconseguint nova atenció sobre el tema.

Des de llavors, Serra i Ràfols no tornà a treballar directament a les fortificacions de l'antiga Gerunda. A partir d'aquest moment continuà preocupat i cavil·lant sobre els problemes no resolts i sobre possibles noves interpretacions dels

---

(6) J. de C. SERRA i RAFOLS, «Excavaciones en Gerona», a *Memorias de los Museos Arqueológicos Provinciales*, 1941, II, Madrid, 1942, pàg. 42.

---

(7) J. de C. SERRA i RAFOLS, «Excavaciones en las murallas romanas de Gerona», en *Memorias de los Museos Provinciales*, 1942, III, Madrid, 1943, pàgs. 87-88.

(8) J. de C. SERRA i RAFOLS, «El recinto antiguo de Gerona», a *Archivo Español de Arqueología*, XV, 1942, pàgs. 114-135.

seus treballs, i així l'any 1967, poc abans de la seva mort, s'ocupava, per darrera vegada d'aquest tema, que tant l'havia interessat, a la introducció de la monumental monografia sobre els castells catalans, obra de l'editor Rafael Dalmau (9). Allí resumia bàsicament els resultats de les campanyes dels anys 1930-31 i 1941-42, però també modificava algunes de les seves velles posicions i plantejava noves solucions i possibilitats: particularment dubtava molt que els sectors de muralla anomenats ciclopis formessin part de les fortificacions d'un poblat ibèric i creia més probable que es tractés d'un basament o d'uns reforços dels fonaments de la mu-

ralla romana posterior (Muralls de pedra sorrenca de les darreries del segle III d.C.) (10).

Malgrat no haver pogut completar l'estudi exhaustiu del perímetre emmurallat de «Gerunda», tal com hauria estat el seu interès, les aportacions de Serra i Ràfols, serviren per a sistematitzar els coneixements anteriors i per a poder plantejar-se científicament l'estudi dels orígens de la nostra ciutat. En aquest aspecte, la seva aportació fou d'una importància capital i els seus treballs continuen essent útils. Inevitablement quan cal estudiar qualsevol tema relacionat amb la «Gerunda» romana hem d'anar a raure als articles de Serra i Ràfols, un bon arqueòleg i un gran català.

---

(9) J. de C. SERRA i RAFOLS, «Els orígens de les fortificacions», a *Els castells catalans*, Barcelona, Rafael Dalmau editor, 1967, vol. I, pàg. 25 i pàgs. 46-50.

---

(10) Avui sabem que els carreus de pedra calcària pertanyen a les muralles antigues de la ciutat que es daten amb molta precisió a època tardo-república (primer quart del segle I a. C.).

