

Miquel Santaló, recensions de geografia

per
JOSEP CLARA

El professor Lluís Casassas ha remarcat recentment, i abans ja ho havia fet Alexandre Galí, el fet de l'existència d'una bona colla de mestres d'escola entre els capdavanters de la moderna geografia catalana (Palau Vera, Miquel Santaló, Pau Vila, Pere Blasi, etc.) i ha posat en relleu el paper que tingueren els mestres de casa nostra en la divulgació de les noves maneres d'entendre la ciència geogràfica.

Voldríem sintetitzar en poques paraulesquina fou realment l'aportació que en aquest sentit, i a nivell general de la ciència, realitzà Miquel Santaló i Parvorell, mestre i professor de la Normal i després polític destacat dins la formació d'Esquerra Republicana de Catalunya.

Renovador de l'ensenyament

«La geografia ha estat a casa nostra una rutina, car poca diferència hi ha entre els textos d'ara i els textos setcentistes, com no sigui la diferència a favor d'aquests, per la gràcia de les seves expressions i de les seves observacions. I quan no ha estat una rutina ha estat una traducció o un arranjament d'obres estrangeres, no sempre ben escollides». Aquestes paraules de Pau Vila centren ben exactament el problema: la manca d'instrumental adequat.

Santaló conegué perfectament aquesta manca, car la vivia de prop, i intentà superar-la a través de l'edició d'uns manuals destinats als estudiants d'ensenyament secundari o de la Normal, fets amb criteris moderns i superant el concepte de geografia com a simple catàleg o inventari de noms de rius, muntanyes, ciutats i països.

En aquesta direcció hem d'esmentar i valorar la **Geografía general e iniciación a la geografía descriptiva**, publicada el 1923 i reeditada posteriorment diverses vegades. Es tracta d'una obra nascuda del treball docent de cada dia, il·lustrada amb fotografies originals de l'autor i gràfiques dibuixades per ell mateix o alguns dels seus deixebles. Les ressenyes que suscità solen coincidir quan el qualifiquen com a primer manual on són exposats els conceptes i les idees necessàries per a la renovació i transformació de l'ensenyament de la geografia. **La Escuela Moderna**, de Madrid, dirà concretament: «Los profesores que buscan buenos auxiliares para la transformación de la enseñanza de la Geografía, hallarán en este nuevo tratado un útil instrumento de trabajo. El panorama de la Geografía aparece en el libro del Sr. Santaló completamente transformado...».

Dintre les mateixes coordenades, bé que fruit d'una experiència docent i d'una observació directa molt més paleses, cal considerar la **Geografía de España y sus colonias**, apareguda el 1929, en la qual hem hi constata, com en l'anterior, nombrosos exemples gironins.

Santaló escriví, a més a més, diversos treballs sobre l'estat en què es trobava l'ensenyament geogràfic a casa nostra i a fora. Citem ara i aquí la memòria que li fou premiada a Madrid el 1927, a través de la qual exposa tot un programa per tal de superar la situació lamentable en què es movia a nivell espanyol. «D'altra banda, i això és important, Santaló ocupà un lloc clau en l'ensenyament per la seva condició de professor de la Normal, on pogué canalitzar una tasca fecunda i important per al magisteri gironí.

L'estudi comarcal

Amb la publicació de **Per l'estudi de Catalunya. Assaig monogràfic: el Gironès**, Santaló inicià a Catalunya el primer treball geogràfic sobre una comarca del país. Era el 1923, tres anys abans que Pau Vila enllestís la monografia sobre **La Cerdanya**.

A part de l'estudi comarcal, Miquel Santaló —seguint els estudis de Juan Dantín Cereceda— proposava com una mena de manifest per a l'estudi comarcal de Catalunya i assajava d'estudiar la comarca de Girona. No passarien

"La Cerdanya", de P. Vila, és un model de sistematització i un exemple d'estudi. A la fotografia, l'antiga presó de Llívia.



gaires anys perquè les seves propostes fossin dutes a terme: Pau Vila, Gonçal de Reparaz, Josep Iglésies, Joan Carandell i altres estudiosos seguirien endavant, i hom culminaria una etapa en aquesta mena d'estudis amb la divisió territorial de Catalunya sota els auspicis de la Generalitat, ponència de la qual formà part Santaló.

Tota aquesta activitat de lluita per la renovació del concepte de la ciència, d'acord amb les pautes marcades pels països més avançats, i la iniciativa per estudiar geogràficament el país i les seves comarques, converteixen Santaló en un peoner indiscutible de la moderna geografia catalana, camí que hauria prolongat amb nous treballs i noves recerques si la política de la República no l'hagués desviat amb altres activitats —no menys importants— vers interessos col·lectius i de partit massa absorbents.

Una selecció de crítiques

Hem assenyalat ja els llibres i els opuscles principals que va escriure Miquel Santaló. A través d'aquestes obres científiques o didàctiques hom pot extreure i precisar, sense gaires dificultats de localització, la seva manera de veure i entendre la ciència geogràfica i també la forma d'acostar-la als escolars.

El pensament geogràfic de Santaló resta alhora reflectit en els diversos escrits periòdics que publicà, en la dècada dels anys 20, a **El Autonomista**, on glossà les darreres novetats bibliogràfiques que aportaren els seus col·legues. Pensem que aquesta obra dispersa és indubtablement valuosa, per bé que tingui un accés més difícil: per això en presentem aquí una selecció en què s'inclouen els comentaris dedicats a treballs de geògrafs tan significatius com Pau Vila, Pere Blasi, Gonçal de Reparaz, Joan Carandell, Josep Iglésies i Leonardo Martín Echevarría.

Santaló acull amb interès l'obra dels primers estudiosos que tracten la realitat comarcal de Catalunya des d'un punt de mira geogràfic, i valora igualment els esforços privats per donar a la ciència geogràfica el paper que li correspon i que l'administració li nega. Ell no es cansa de repetir la importància que té i el reconeixement que ha merescut en els països europeus i americans més avançats.

Com a mestre que és, remarca el servei que representa la geografia escolar de Pere Blasi, escrita en uns moments en què poca gent es plantejava la tasca d'ensenyar als infants en català la geografia de Catalunya. Té també paraules d'elogi per als autors de la guia excursionista a les muntanyes tarraconines, que ultrapassen amb les seves explicacions el contingut de la guia tradicional, conreada per C.A. Torras i A. Osona. I aprofita l'avinentsa



Pere Blasi exercí de mestre a Torroella de Montgrí més de vint anys i animà diverses activitats culturals a la vila.

per recordar un amic empordanès emportat pels atzars professionals a les terres d'Andalusia, Joan Carandell, que col·laborà amb uns dibuixos molt seus a l'obra divulgadora i elemental de Martín Echevarría, i que no deixava de pensar en els problemes que preocupaven els habitants de l'Empordà.

* * *

UNA GEOGRAFIA DE CATALUNYA (1)

En Pere Blasi és un dels mestres més coneguts de la província de Girona on n'hi ha tants d'excel·lents. Jove, entusiasta i estudiós, malgrat la tasca aclaparadora de l'escola primària li resten encara energies que esmerça amb profit en una mena d'extensió escolar, fent ciutadania, art, esport i llibres. Fer un llibre un mestre d'ensenyament primari, suposa sempre un esforç de voluntat, d'autoinstrucció i de concentració formidables, tenint en compte l'obligatòria preparació enciclopèdica i la manca de mitjans quan es viu en poblets o petites viles.

La **Geografia elemental de Catalunya** és una obra premiada en el concurs convocat l'any 1916 per l'Associació Protectora de l'Ensenyança Catalana. Forma un volum de 83 pàgines, apaisat, tamany 24 x 20.

L'autor divideix l'estudi en els següents capítols: «Situació de Catalunya. Orografia, costa i clima. Hidrografia. Les comarques de Catalunya. Quadre general de les comarques de Catalunya. Divisió administrativa, eclesiàstica, universitària, judicial i marítima. Comunicacions. Agricultura, indústria i comerç. La vida a Catalunya. Apèndix. Països de parla catalana».

A cada capítol acompanya un qüestionari que serveix perfectament al noi per a un propi examen o al mestre per veure què han copsat o entès els deixebles, d'una lectura, d'una explicació, o d'una explicació i una lectura. El llibre és il·lustrat amb profusió i bon gust. El dibuixant, En F. Martí, ha correspost en els mapes i gràfies a la cura que En Blasi posà en la redacció. Llàstima que a cada mapa no l'acompanyi l'escala corresponent. Un mapa, un itinerari, un cartograma perd la meitat de la seva valor quan li falta aquesta dada essencial.

No tenim esment de cap altre llibre de Geografia en català per a infants. Aquest d'En Blasi, que des d'un punt de mira científic no és prou nou, farà un bon servei a Catalunya. L'encert

(1) **El Autonomista**, 30-3-1922.

més gros, quant al mètode, és la comparança de les realitats geogràfiques catalanes amb les realitats d'Espanya i del món i l'esbós d'una descripció comarcal.

Per això felicitem ben coralmnt el company Mestre de Torroella de Montgrí i la Protectora de l'Ensenyança Catalana, que no ha escatimat res per fer del llibre de Geografia una bella presentació.

«LA Cerdanya», de Pau Vila (2)

No fa gaires anys que un professor nord-americà acceptava la presidència d'una de les Universitats de la República, «solament amb la idea de desenrotllar especialment les activitats geogràfiques», perquè considerava que la difusió d'aquests coneixements era una necessitat nacional en presència de la colonització interior i de les relacions econòmiques i polítiques amb altres països.

Aquest criteri d'ordre pràctic fou copsat abans pels dirigents dels pobles d'avantguarda, un cop precisades pel geni d'Alexandre Humboldt les dades d'una geografia científica i amb elles l'abast formal i material del conreu sistemàtic d'aquestes especulacions. Res no va escatimar-se a Alemanya primer, a la Gran Bretanya, a França, als Estats Units... per a l'establiment de centres tècnics d'investigació, per a la redacció de plans d'ensenyament, per a l'impuls de publicació de llibres i de revistes encaminats a difondre els coneixements geogràfics. Però després s'ha vist encara en la Geografia una valor francament humanista. Els avenços en cada una de les disciplines intel·lectuals que fan impossible l'enciclopedisme d'altres temps, i l'exaltació exagerada de les especialitats, tendeix, podria dir-se, a desnaturalitzar la natura, presentant-la com un conjunt de fets i de forces independents, contràriament a la unitat i l'harmonia meravelloses existents en el món de les coses i en el món dels homes i àdhuc entre les coses i els homes. I d'aquí ha vingut el pesar una gran cura a conrear i ordenar la Geografia i a portar-la a tots els graus de l'ensenyament —general o tècnic—, per tal que les seves síntesis fossin com l'eix de la formació humana.

A casa nostra, malauradament, no s'havia entès així, i és de fa ben poc que, mercès a la iniciativa privada, s'albira l'alba d'un treball geogràfic verament seriós.

* * *

Preguem que se'ns perdoni aquesta breu disquisició, que no té més finalitat que remarcar tot el possible la importància cabdal de la publicació d'un llibre com el que ofereix En

Pau Vila, sota el meritíssim patronatge de l'Enciclopèdia «Catalunya».

La Cerdanya és una monografia geogràfica comarcal, un estudi acurat d'una part de la regió catalana on el paisatge i la vida enteres tenen singulars característiques que la fan inconfundible amb qualsevol altra; és un quadre perfectament compost perquè el lector vegi d'una sola mirada el maridatge de la terra amb l'home a través del temps, en un determinat espai, i les fruitacions successives d'aquest maridatge. Una obra així no es produeix sense un conjunt de qualitats en l'autor.

No tenim pas, certament, la ridícula pretensió de descobrir-lo. En Pau Vila és prou conegut anys ha com a Professor en diferents institucions de Catalunya, com a inspirador i autor de la major part de la producció geogràfica d'una important casa editorial barcelonina, i com a col·laborador de diverses revistes culturals; però plau de recordar la solidesa de la seva preparació conquerida per un esforç personal gegantí i pel contacte amb mestres com el professor Raoul Blanchard, de la Universitat de Grenoble: la ferma vocació que l'empeny coratjosament fins a vèncer tots els obstacles; la finesa del seu esperit per l'anàlisi de fets i el poder per reduir-los a una síntesi sorprenent, així com una intensa cultura científica i literària que, si d'una banda li permet de superar les descripcions, d'altra banda fa que l'exposició raonada siga tan interessant com suggeridora. Així l'estudi de la Cerdanya és alhora un model de sistematització i un exemple d'estudi.

L'obra és filla d'una observació directa i minuciosa de la comarca, passada pel sedàs d'un sentiment ben polaritzat per a descobrir totes les connexions entre els fenòmens naturals i els fets humans, fins a copsar-ne la unitat que defineix la comarca en una extensió d'uns 1.000 Km. quadrats.

Enlloc, comença per dir, no es notaria allò de «meitat de França, meitat d'Espanya», si no fossin els canvis d'uniformes dels agents d'autoritat, l'abundor de carreteres al cantó de llevant i l'escassetat i mala conservació d'elles a la banda de ponent, així com haver-hi allà pertot edificis escolars fets a posta i estar ací les escoles instal·lades en una casa qualsevol; tot això es tradueix en una major civilitat en els pobles afavorits de mitjans de cultura, amb tot i ésser catalans els uns i els altres. I un xic abans, veu en la vena del Segre un agent unificador «que recull de tots els vessants les aigües que reguen les terres i les vesteixen de la verdor característica de la Cerdanya, la qual, de primer antuvi, dona la impressió d'un país alpestre, enfortida encara amb la visió de les vacades i eugassades que fan dringar els esquellots

«...mentre pasturen
l'herba fresca a l'atzar»,

(2) *El Autonomista*, 14-3-1927.

i els poblets, coberts de llosa negra, de cases grans, amb grans porxadets plenes d'herba, i les carretes que hi van i en vénen, al pas feixuc dels bous junyits». «Però un cel blau i net —afegeix— dóna un to mediterrani a aquest paisatge muntanyenc, en tal manera que l'observador de cop i volta no posarà en clar quina sia la causa d'aquesta gràcia mediterrània en plena regió pirinenca».

L'autor divideix el llibre en tres parts, il·lustrades magníficament: Fisiografia, geografia humana i monografies locals, precedides d'una bibliografia. La primera precisa, ultra l'extensió i els límits de la comarca i la distinció entre la plana i la muntanya, l'origen, composició i evolució geològica; el clima amb totes les diferències motivades per l'altitud i l'orientació del terreny; i el paisatge, que dóna l'aspecte general del país.

La geografia humana és més extensa. Hom hi veu clara la influència de l'escola francesa en el mètode. Pau Vila tracta totes les qüestions amb una riquesa de dades i d'observacions que sembla talment, tot llegint, que s'acompanyin a les generacions a través del segle i dels dies d'ara, en totes les tasques, en les alegries i neguits que porta el dramatisme de la vida. Són remarcables els capítols sobre emplaçament i caràcter geogràfic de les poblacions; les cases i llurs agrupaments; les activitats econòmiques; les vies i el tràfec, i la població i migració.

L'acurada presentació del llibre honora l'editorial «Barcino».

Gosariem dir, per acabar, que avui per avui, **La Cerdanya** és un llibre on no hi sobra res ni falta res, com no siga, al nostre entendre, el mapa de la comarca que s'anuncia a part.

* * *

VOLUMS DE L'«ENCICLOPÈDIA CATALUNYA» (3)

Encara que no siga absolutament exacta l'afirmació napoleònica que la història de les nacions és determinada per les condicions geogràfiques del país, la part que hi hagi de veritat aconsella no oblidar l'estudi de l'habitació geogràfica per a narrar amb justesa la vida d'una societat política i molt més per a dirigir-la sense oposar-se temeràriament a la naturalesa. Així sembla que ho han entès tots els pobles del món contemporani que formen l'avantguarda en les manifestacions de civilització, i se'ls veu conrear la Geografia intensament en les universitats, divulgar-la en els centres d'ensenyament secundari i primari i propagar per tots els mitjans les aplicacions de les seves descobertes a les activitats científiques, polítiques, econòmiques i artístiques.

(3) **El Autonomista**, 29-3-1929.

L'Estat espanyol no ha pas entrat encara en aqueixa via, restant al marge de la visió objectiva del món. Gairebé per a totes les ciències hi ha projectat un edifici en la futura ciutat universitària menys per a la investigació geogràfica. Sort que enfront d'aqueixa inhibició oficial pot esmentar-se amb elogi la iniciativa i empresa d'algunes editorials com **Barcino**, de Barcelona, que des del primer moment senyalà una secció de Geografia en el pla de publicacions de la seva popular **Enciclopèdia**.

L'orientació que informa aqueixa secció geogràfica, dirigida pel professor Pau Vila, és la que informa l'escola francesa i considera com element fonamental per a la investigació la regió o la comarca, criteri que ha inspirat a l'altre vessant del Pirineu obres tan exemplars com **La Picardie**, de Mr. Demangeon, i la més coneguda entre nosaltres de **Les Pyrénées Méditerranéennes**, de Max. Sorre, amb atinades observacions sobre la Cerdanya, la Seu d'Urgell, Ripoll, Olot, la Garrotxa i l'Empordà.

Editorial Barcino, en poc temps i mentre prepara la Geografia general de Catalunya, València i Balears, ha posat al mercat, pulcra-

Aspecte monumental de Vic, centre de la comarca estudiada per Gonçal de Reparaz (fill).



ment impreses i ilustrades, la bella monografia **La Cerdanya**, de Pau Vila, de la qual en diguérem la seva significació arran de publicar-se en 1927; **El paisatge de Catalunya**, interpretat per un autor tan ben preparar com el professor Marcel Chevalier; dos volums en l'edició popular —**Resum de Geografia de Catalunya**— que són un tast ben llaminer; **La Marina Catalana del Vuitcents**, per Emerencià Roig, i **La Plana de Vic**, nova monografia comarcal teixida per Gonçal de Reparaz (fill) i primer volum d'aquest any.

La Plana de Vic ens ha suggerit aquestes ratlles en veure altre cop la importància de tota investigació seriosa. El llibre forma un volum de 340 pàgines i reflecteix l'accentuada individualitat de la comarca, que no coincideix de cap manera amb una regió geològica, ni orogràfica, ni climàtica, ni històrica, sinó que és un fet complex resultant en primer terme de la faisó de compenetrar-se un conjunt de fets naturals amb altres de població i econòmics. L'exposició de les relacions entre els seus elements físics i biològics acrediten el mestratge de l'autor.

La situació geogràfica de la comarca en un dels camins de Catalunya meridional a les Gàl·lies, i les condicions topogràfiques, fan que s'hi localitzi en temps remots una població que creix en el transcurs dels segles a mida que per la seva actuació en el medi multiplica els recursos econòmics, fins a arribar als temps presents amb una ponderació excepcional entre les riqueses industrials i les del camp quantitativament considerades, la qual cosa té com a conseqüència l'equilibri entre la població urbana (27.822 habitants) i la població rural (28.537). És així mateix sorprenent la superació de l'augment de la població rural sobre el de la urbana en el període de 1887 a 1920, a diferència de l'ocorregut en les restants contrades de Catalunya, la qual cosa s'explica en part almenys, per la residència de l'agricultor en cases isolades i en la modalitat dels contractes d'arrendament entre propietaris i masovers.

Enfront de treballs així documentats, hom té la convicció que és un dels millors camins per arribar al coneixement objectiu del que som, del que signifiquem i podem.

* * *

LES MUNTANYES DE PRADES, EL MONTSANT I SERRA LA LLENA (4)

La capçalera d'aquestes ratlles és el nom d'una joia de la bibliografia catalana sobre excursionisme, publicada pel Centre de Lectura de Reus «amb el generós ajut econòmic del se-

nyor Ricard Ferrer i Gili, dipositari de l'obra». Els autors són dos joves tan enamorats de la Natura i de llurs comarques nadiues, com de l'especulació científica i de totes les activitats que afavoreixen l'exaltació amorosa envers la terra de naixença i la comprensió i comunió dels homes i de l'ambient que els embolcalla a través de generacions successives. Aquests joves, excessivament modestos, fermes puntals de l'espiritualitat que viu en el gran casal popular de Reus, es diuen Josep Iglésies i Joaquim Santasusagna.

Diuen ells de la seva obra que és una **guia itinerària**. Però el cert és que bo i essent això, és un bon xic més que això. Aquest **plus** del llibre dels senyors Iglésies i Santasusagna tradueix amb fidelitat l'avenç operat entre nosaltres en ordre excursionisme. El tipus de guia itinerària a Catalunya es troba fonamentalment en la producció copiosa i benemèrita de Cèsar A. Torras i Artur Osona, caracteritzada sobretot per les pures descripcions, suficients per a no perdre's de camí i per a satisfer la curiositat.

Les muntanyes de Prades, el Montsant i Serra de la Llena permeten de satisfer també l'afany de l'enteniment en conèixer les causes de la diversitat de fets que van descobrir els sentits.

Els cinquanta itineraris que hi figuren —precisos, clars, complets— van precedits d'un estudi sobre la composició, estructura i topografia del terreny, del clima, dels corrents d'aigua, de les fonts de riquesa i de la prehistòria i història de les contrades, suficient perquè el viant —literat, geògraf, historiador, comerciant, agricultor, industrial...— pugui **explicar-se** les observacions del seu mirar anant de romiatge per les valls o pels cims d'aquelles muntanyes tarraconines.

«Serra la Llena, diuen en una pàgina, arrenghera la massa clara dels conglomerats oligocènics, estenent la cinglera a banda i banda de la collada, amb viu contrast amb els tons obscurs de les licorelles primàries...». I en una altra pàgina: «Espadats calissos granítics, d'arenisques i conglomerats de ciment roig, a les muntanyes de Prades, tenen viles al capdamunt, i, al Montsant, els conglomerats terciaris guarden ermites al seu peu i a mig precipici...». És a dir, els fets no són aïllats. La composició geològica, la morfologia, el color; l'estructura de les muntanyes, els corrents d'aigua, els conreus, l'aixecament de masies i de pobles; la forma i la distribució de les cases..., és quelcom que tot plegat guarda una perfecta correlació i té una majestuosa harmonia.

Després d'això, ja està bé la sobrietat en la descripció dels itineraris. N'hi ha prou amb indicar la ruta i d'organitzar la mirada del neòfit. Perquè el captar més o menys les coses i el descobrir més o menys propietats en els fenòmens de la naturalesa, en el paisatge, en

(4) **El Autonomista**, 9-10-1929.

Les obres dels homes, depèn de la condició íntima de l'excursionista, de quelcom que ni s'improvisa ni pot donar-ho de cop i volta un llibre també del moment, de l'estat fisiològic o emotiu, d'un interès singular de la conversa que es desgrani amb companys d'excursió en aquell precís minut...

En aqueix pla és fet el llibre excel·lent dels senyors Iglésies i Santasusagna per acompanyar els excursionistes a la zona muntanyenca del N. i NO. de Reus que no és pas una comarca sinó que les muntanyes de Prades són un nucli de dispersió de comarques que és drecen entre el Camp de Tarragona, la Conca de Barberà i el Priorat; «Serra de la Llena, un límit entre la Conca de Barberà, el Priorat, les Garrigues i el Baix Urgell, i el Montsant, una part del Priorat geogràfic», fins arribar al devallar vers la Ribera d'Ebre en els termes municipals que la corranda en diu tan bé la topografia.

La Figuera està molt alta;
Cabacés, molt amagat.

La Bisbal, en una roca,
Margalef, en un forat.

Els cinquanta itineraris són il·lustrats amb trenta-sis làmines sobre assumptes ben escollits, però poc afortunades les fotografies o els fotogravats. Fora del text, en una cartera escaient unida a la coberta de tela, acompanya una carta magnífica dibuixada a escala de 1:75.000, amb corbes de nivell de cent en cent metres i la indicació de rius, altituds, santuaris, masies, pobles, i carreteres i corriols que arrenquen o fan cap a Reus o a les estacions del ferrocarril que va a Lleida.

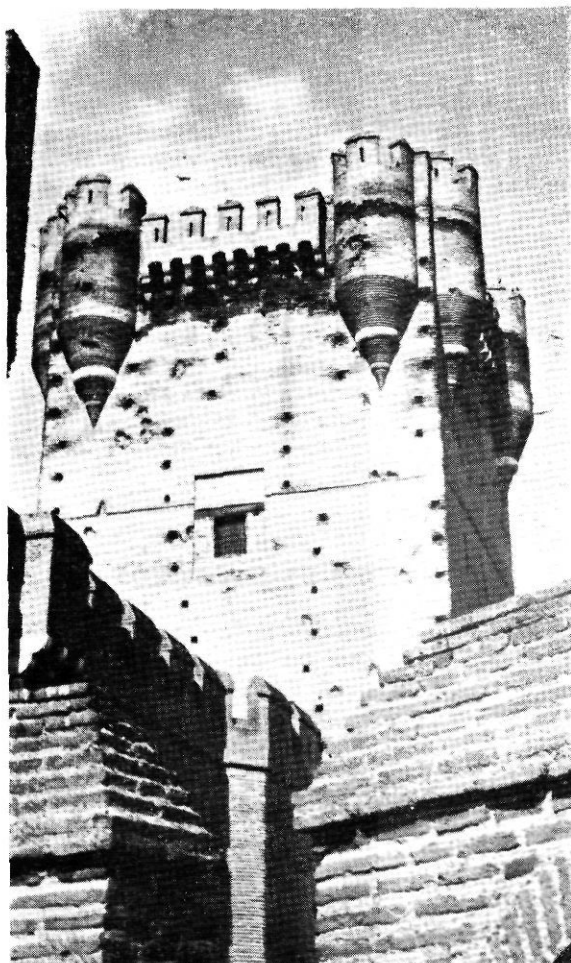
* * *

«GEOGRAFIA DE ESPAÑA», por L. Martín Echevarría (5)

Es algo paradójico el contraste que ofrece la despreocupación del Estado español por organizar la investigación y la enseñanza geográficas con la actividad científica individual y el esfuerzo de varias importantes casas editoriales para satisfacer el interés público de conocer las incesantes modificaciones que en el orden físico y humano se producen en nuestro globo. Un ejemplo admirable de esa actividad privada merecedor de todos los elogios, es el de la Editorial Labor que ha publicado en poco tiempo más de doce manuales de su colección dedicados a Geografía.

Los últimos llegados a nuestras manos son tres volúmenes de **Geografía de España**. Su contenido, dentro del carácter elemental de las obras de la Colección Labor, es un acierto completo tanto por el orden de exposición

(5) **El Autonomista**, 13-4-1928,



L. Martín Echevarría distingeix 9 regions naturals a la Península. A la fotografia, el castell de la Mota (Medina del Campo).

como por la concisión y claridad del lenguaje, la selección de grabados y el criterio científico que informa el estudio de la parte descriptiva, partiendo en ésta de la «región natural», aunque procurando «respetar en lo posible las divisiones tradicionales» del territorio nacional.

En el primer volumen (Parte general), se estudian la situación y configuración de la Península Ibérica, el relieve, las costas, el clima, la hidrografía, la flora y la fauna; la población de España, su etnografía y etnología; el Estado español, con las divisiones administrativas; la agricultura y la ganadería; las minas, las industrias, el tráfico y el comercio. Completan el texto varios mapas y cartogramas, bloques-relieves, panoramas, cortes topográficos y geológicos (muchos debidos al inteligente y hábil profesor don Juan Carandell), gráficos y dos apéndices: un índice alfabético de lugares y otro de los autores citados en el texto.

La descripción de España ocupa los tomos II y III, con más de 200 páginas cada una y una



colecció de 32 fotografies (9 x 13) al final, tirades en paper distint, que reflejen muy bien la riqueza de paisajes de España. El señor Martín Echevarría reduce a nueve las regiones naturales de la Península: La Meseta, la Andalucía, la Aragonesa, la Septentrional, la Portuguesa, la Levantina, el Litoral Catalán, la Balear y la Canaria, distinguiendo en cada una diversas comarcas que se indican con tinta encarnada en el mapa de la región. El volumen II termina con un extenso apéndice bibliográfico.

En resumen. Los manuales del señor Echevarría son el mejor tratado elemental de **Geografía de España** entre los publicados en el presente siglo, y su presentación hace honor al arte editorial español.

LES INUNDACIONS DE L'EMPORDÀ (6)

Qui és capaç de sospitar la mena i el nombre d'inquietuds que en cada minut de cada dia fan florir l'esperit d'homes estudiosos escampats arreu del món?... Mentre aquí, per terres de Girona i Empordà, colpits per la realitat immediata, escoltàvem les veus dolorides de la pagesia per la manca de pluges i l'esgotament de pous i fonts, tan amenaçador per a la salut de la gent i bestiar com per a la fruitada de les plantes, una ànima jove, selecta, que ja ha donat altruísticament nombrosos treballs a la Ciència, somniava en un racó d'una ciutat d'Andalusia i meditava la solució d'un dels problemes cabdals de l'anomenada «terra de llibertat» i «mirall de Catalunya»: el problema de les inundacions de l'Empordà, les «mugades», les crescudes sorprenents del riu xamós que dels peus del Puig de Bassagoda, en el pit de França porta aigües fecundants i runes fins als estanyols de Castelló i el mar engrandint la plana riallera, i de tant en tant també, com per despertar la pensa endormida de la gent, estralls a dojo que podria evitar la voluntat dels homes.

Aqueixa ànima és la d'En Joan Carandell i Pericay, figuerenc. Malgrat haver-la portada a l'Institut de Cabra (Còrdova) els atzars professionals, l'«amor arrelat a la terra nadiua» li manté viva la imatge de la comarca i l'aspi-

ració de veure-la més enriquida i menys atormentada pels perills que sovint s'emporten esforços i il·lusions de nombroses famílies.

Què somnia i què conclou En Carandell? Ho diu extensament en un article mereixedor d'ésser editat de nou i repartit amb profusió, que publicà el «Boletín Oficial de la Cámara Agrícola del Ampurdán», corresponent al mes de juny darrer.

Amb llenguatge senzill, sucós, entusiasta, i amb una claredat que el fa assequible a tot-hom, planteja genèricament la qüestió tan suggestiva de la vida dels rius i després s'enfronta amb el fet complex de les inundacions empordaneses per explicar-ne l'origen, les causes i els remeis.

Què cal fer?... «Lo primer de tot l'endegament de la Muga entre la desembocadura de l'Arnerà i Pont de Molins, mitjançant la construcció de dos o tres pantans esgraonats amb rescloses inferiors sistema Stoney».

Segonament, l'«organització sistemàtica, seriosa, inaplaçable, d'un servei de repoblació forestal amb essències pròpies de la terra i del clima: alzines, suros, faigs, roures, pins, avets».

I en tercer lloc, la «correcció immediata de tots els petits rius o torrents que pertanyen a la conca de la Muga».

Fet això, En Carandell veu les maleïdes aigües de la Muga, «saltant d'esgraó en esgraó des de Sant Llorenç fins a Pont de Molins» cantant a la intel·ligència i voluntat humanes; «en les rescloses de gran alçària, el fons d'una indústria pesquera floreixent; en els salts d'aigua alimentadors de turbines, fluid elèctric abundant per a fàbriques, abaratint la llum i la força, industrialitzant les arts, donant-les-hi nova vida. I després d'haver cantat i treballat així, les aigües salvatges d'avui, farien triplificar els cultius i els rendiments de l'agricultura».

Quan brollarà, en les comarques de Girona, la passió pels problemes hidràulics de tan prometedora pervindre i la realització dels quals veiem com transformen tot l'Alt Aragó? Tant de bo que l'estudi vibrant d'En Carandell tinga la virtut d'illuminar els empordanesos i de fer-los posar el fil a l'agulla.

(6) **El Autonomista**, 29-8-1924.