

# **Excavació a la Porta Ferrada de Sant Feliu de Guíxols (agost del 1963)**

*per*  
**Lluís Esteva i Cruañas**

Amb el present escrit pretenem donar a conèixer els resultats d'una petita excavació realitzada del 10 al 27 d'agost de 1963. Amb el doctor Pere de Palol, al qual acompanyà sempre la seva esposa, dirigirem i controlarem constantment els treballs. Com sempre, els dissabtes ens visitaren els anyorats Oliva Prat i Sanz Roca i, no caldria dir-ho, Francesc Riuró.

Aquestes ratlles, per tant, les hauríem de signar conjuntament amb el doctor Palol, però per expressa voluntat seva, apareixen solament amb el meu nom. A ell, a la seva muller i a l'amic Riuró, el nostre agraïment; per a Sanz Roca i per a Miquel Oliva, un sentit record ple d'anyorança.

## **SITUACIÓ DEL JACIMENT I ESTRATIGRAFIA**

L'excavació es féu en un indret lleugerament rectangular de 2'40 per 2'80 metres situat entre la Porta Ferrada i el que fou garatge de la brigada municipal; algunes vegades l'anomenarem hab. I, car així ho hem fet en excavacions anterior (fig. 1).

Treta la capa superficial, quedaren vistes les quatre parets que limiten l'espai excavat; les designem amb els núms. 1 a 4 (fig. 2). Distingirem en ell els cinc estrats següents:

*Fig. 1. - El lloc excavat correspon a la part central inferior de la fotografia —obtinguda el 1960—, entre el que fou garatge de la brigada municipal i la Porta Ferrada.*



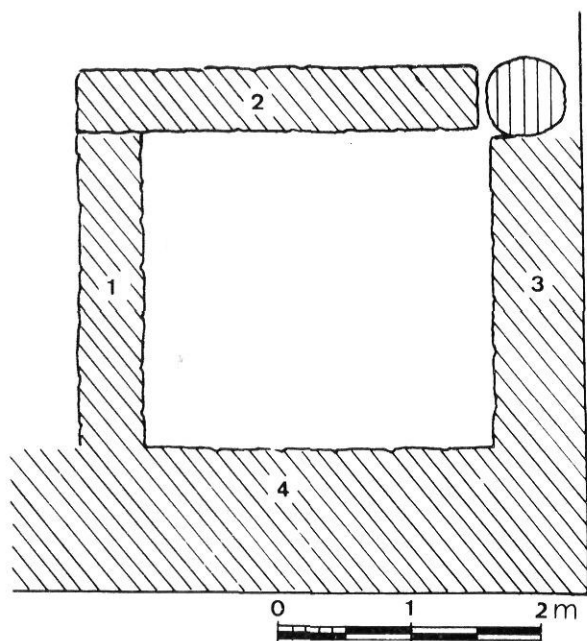


Fig. 2. - Planta de l'indret excavat o hab. I.

Estrat primer o superior: Tenia 55 cm de gruix; terra estèril de reompliment, posada per nivellar el terreny. El seu acabament es veia clar puix tenia una capa de morter de 3 cm de gruix.

Estrat segon: 45 cm de gruix; com l'anterior, acabava en una capa de morter, però un xic més prima car tenia uns 2 cm. Ceràmica dels segles XVIII i XVII; monedes de Felip IV (1653).

Estrat tercer: 20 cm de gruix, amb ceràmica dels segles XVII i XVI; monedes de Felip II (1565).

Estrat quart: 15 cm de gruix, amb terrissa dels segles XV a XIII; monedes de Jaume II (1291-1327), Frederic III de Sicília (1296-1337), Pere III (1336-1387) i Joan II de Sicília (després d'Aragó-Catalunya, 1458-1479).

Estrat cinquè: A l'1'35 m començà a sortir gresa, aparentment estèril, sense cap resta de ceràmica. Malgrat això, seguïrem aprofundint car desitjàvem arribar a la roca natural que pressentíem propera. Poc després quedà al descobert un enterrament del qual parlarem tot seguit. La roca mare estava a l'80 m de profunditat.

Solament costà distingir la separació entre els estrats tercer i quart; les altres delimitacions eren claríssimes.

### ESTRAT CINQUÈ (ÈPOCA PALEOCRISTIANA)

Conté, com hem dit, un enterrament. Està cobert de tégules romanes reutilitzades, col·locades a doble vertent. L'extrem de llevant que-

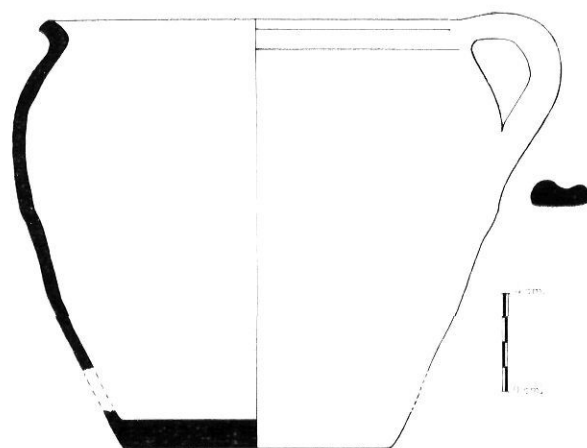


Fig. 3. - Peça de ceràmica vulgar hispano-romana, color gris fosc. Dibuix de Josep Escortell.

da sota la paret; el de ponent està tapat amb una altra tégula. Al costat d'aquesta tégula hi havia un fragment d'àmfora i, al mateix nivell, però prop de la paret núm. 3, diversos fragments d'una mateixa peça de ceràmica vulgar, de tradició hispano-romana, que ha pogut ésser reconstruïda (fig. 3).

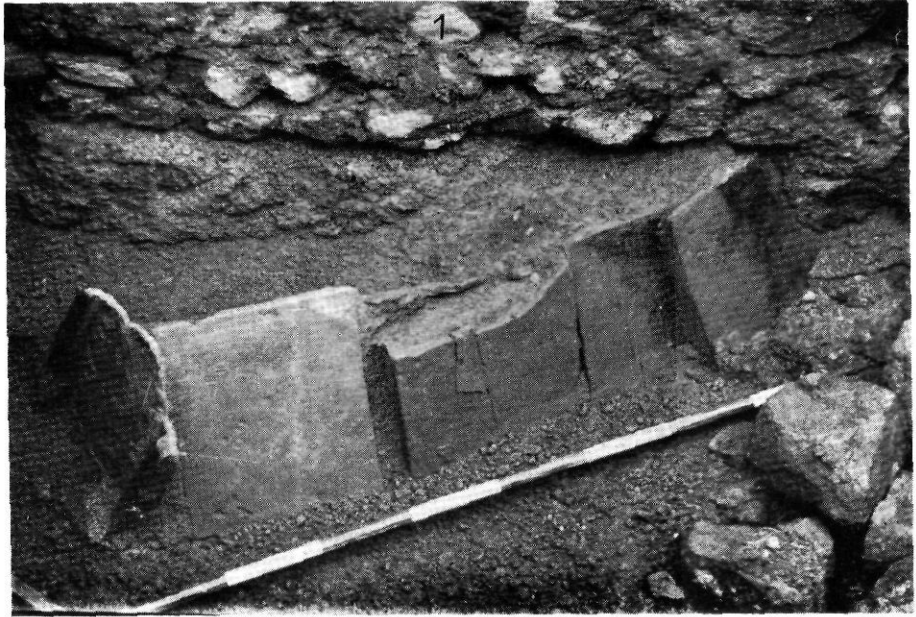
La paret núm. 1 reposa damunt la roca i, en part, damunt del sepulcre; aquesta circumstància sembla demostrar que, en construir l'enterrament, la roca havia estat rebaixada; la paret hem de creure que és d'època posterior, ja que descansa damunt del sepulcre (fig. 4).

A l'angle més proper a la Porta Ferrada, entre les parets 2 i 3, hi ha un bloc cilíndric irregular fet d'obra —pedres i morter de calç—; és probable que sigui el basament d'una columna. Caldrà situar-lo en el plànol del monestir i tenir-lo en compte quan s'estudiï la Porta Ferrada, car podria indicar el lloc en què hi havia una columna de la mateixa enigmàtica construcció, l'emplaçament de la qual era desconegut fins avui: es troba a uns 3 m de la Porta Ferrada, en direcció a la Placeta.

El 16 d'agost, cap al tard, el sepulcre estava net, a punt de tirar les fotografies corresponents. Pensàvem fer-les el dia següent, car així la part inferior s'hauria assecat i no es veuria el contrast entre les parts humides i les seques. Aquella nit i els dies següents, però, plougué amb intensitat, s'enfonsà la part central de la paret núm. 2 —feta amb pedres col·locades en sec— i les tégules del sepulcre quedaren tapades en part, com pot veure's a la fotografia. Calia reforçar la paret caiguda i les immediates, car l'extrem de la Porta Ferrada, encarat a tramuntana, quedava en fals.

Efectivament, entre la paret núm. 2 i la façana romànica de l'església, queden altres pa-

Fig. 4. - Sepulcre de tègules a doble vertent construït damunt la roca natural.



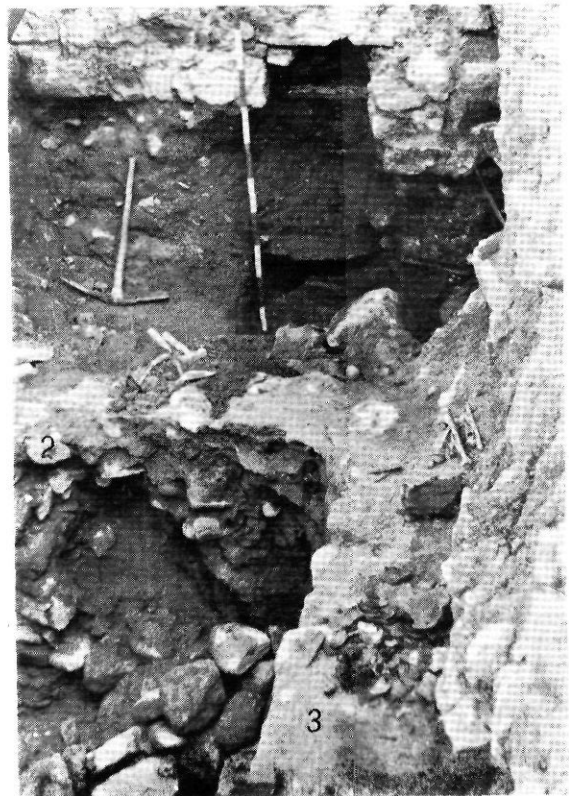
rets, aleshores sense fonaments, que, si haguessin caigut, haurien pogut arrossegar part de la Porta Ferrada. Per reforçar-les, calia posar-hi fonaments. Aleshores, en treure la terra de sota una paret, quedaren parcialment vists diferents enterraments fets amb pissarres (fig. 5). L'únic esquelet que vegérem té els peus al nord i el cap al sud.

Com que era urgent reforçar el conjunt, no tocàrem els sepulcres. Anotem que es troben a un nivell bastant superior als paleocristians, dels quals parlarem més endavant. És probable que siguin enterraments de monjos, majorment si tenim en compte el que escriví Hurtebise: «...falleció Fr. Tomás Saserra (8 mayo 1328). Su cadáver fue colocado dentro de una caja de piedra de Gerona, en el muro del cementerio llamado de los abades, al lado izquierdo de la antigua entrada de la iglesia...» (1).

Reforçades les parets del conjunt, excavàrem a l'altre costat de la paret núm. 1, en el lloc on abans la brigada municipal tenia el garatge. A uns 2 m. de profunditat quedà vist un altre sepulcre fet amb pedres verticals, pissarres i fragments de tègules.

Tornà a ploure fort i les cates s'ompleren novament d'aigua. Davant el perill que hi havia de nous esllavissaments, ens vegérem obligats a tapar les cates amb urgència, de manera que els enterraments han quedat intactes (fig. 6).

Fig. 5. - A primer terme, l'angle que formen les parets núm. 2 (enfonsada per les fortes pluges d'aquells dies) i 3, a segon terme, les altres parets que descansaven en fals sobre terra, entre la qual hi ha diversos enterraments fets amb pissarres).



(1) EDUARDO GONZALEZ HURTEBISE: *Bosquejo histórico de la villa de Sant Feliu de Guixols*. 1905, editat per «ANCORA», 1963, p. 60.



Fig. 6. - Cata feta a tramuntana de la paret núm. 1, on quedà al descobert un altre enterrament paleocristià. Les fortes pluges d'aquells dies ens obligaren a tapar-la ràpidament. La pedra clavada a l'angle d'un dels murs més gruixuts recorda, per la forma i posició, algunes esteles funeràries rudimentàries.

#### ESTRAT QUART (S. XIII-XV)

En aquest estrat recollirem les peces següents:

**Ceràmica decorada en verd i manganès** (2) (darreries del s. XIII i començament del XIV). (Figs. 7, 8 i 9).

Núms. 1 a 4. Fragments de plats; colors alterats que salten si hom vol natejar-los bé. Forma núm. 1, treta del fragment núm. 3 (3); adornaments geomètrics i motius florals (4).

Núms. 6 i 8. Fragments de vores de plats.

Núm. 5. Fragment de plat amb peu, forma semblant a la P<sub>1</sub>, interessant perquè té la **tau** en manganès. Aquest color és usat ací per a fer el dibuix; per a reomplir-lo, en lloc de verd, hi ha color blau cel; el fons tampoc no és blanc sinó rosat. Hem vist la **tau** en el centre de quatre rajoles vidriades en blau, dipositades al Museu Episcopal de Tarragona (5); també en una fotografia d'una viga de la **Mesquita** (Alcover, Tarragona) (6), el comentarista de la qual diu: «... la **tau** que acredita el poder

de l'Església tarragonina...». Segons alguns autors, amb aquesta senyal l'àngel de l'Apocalipsi marca el front dels predestinats.

Tipus decorats amb escuts:

Núm. 10. Fragment d'escudella sense peu, amb la part central interior decorada.

Núm. 15. Fragment de plat amb peu; generalment tenien tan sols decoració al centre; a voltes, però, també a la sanefa.

Núms. 7, 9, 11 a 14 i 16. Fragments de gerros amb nansa i abocador; ventre ample que s'estreny un xic a la part inferior per a reposar en un peu robust, cilíndric, que surt més que la panxa, fent de plat; nansa curta i gruixida. Són peces que tenen poca brillantor. Segons Batllori i Llubià, dels quals és la definició, aquestes peces «debian ser el recipient destinado a contener el agua para llenar la **safa** o sea el lebrillo o palangana» (7).

L'escut dels fragments 11, 12, 15 i 16 l'hem vist també en el centre d'un gran plat, igualment en verd i manganès, procedent de les excavacions fetes a Santa Maria del Mar (Barcelona) (8).

#### Ceràmica valenciana decorada en blau (s. XV)

Núms. 17, 19 i 20 (fig. 10). Escudelles decorades amb motius geomètrics. Del primer hem tret la forma E<sub>1</sub>; el dibuix és igual a un

(2) Mantenim el mot manganès com equivalent de morat o negrenc, el darrer dels quals usà Lluís M.<sup>a</sup> Llubià a *Ceràmica medieval española* de la «Nueva Colección Labor», 1967, p. 147.

(3) Per les formes vegeu, si us plau, les figs. 23 i 24, en les quals E=Escudella i P=Plat.

(4) Per a la classificació de la ceràmica catalana hem utilitzat la documentada obra *Ceràmica catalana decorada*, Barcelona, 1949, d'ANDREU BATLLORI i LLUIS M.<sup>a</sup> LLUBIÀ. Hem d'agrair al darrer l'atenció d'haver-nos aclarit els dubtes que se'ns presentaren al classificar les ceràmiques descrites en el present treball.

(5) Id. lám. 26A.

(6) *Els castells catalans*. Dalmau editor, Barcelona, vol. I, p. 223.

(7) BATLLORI i LLUBIÀ, obra citada, p. 97.

(8) MARIANO RIBAS BERTRAN: *Descubrimiento de una necrópolis romana en la Basílica de Santa María del Mar*, a «Cuadernos de Arqueología e Historia de la Ciudad». Barcelona, 1968, núm. XII, p. 18.

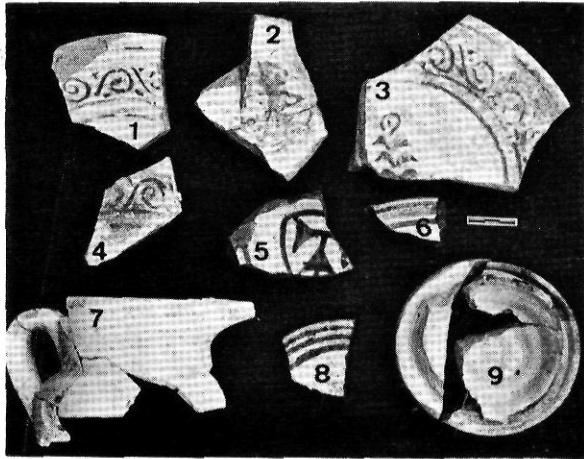


Fig. 7

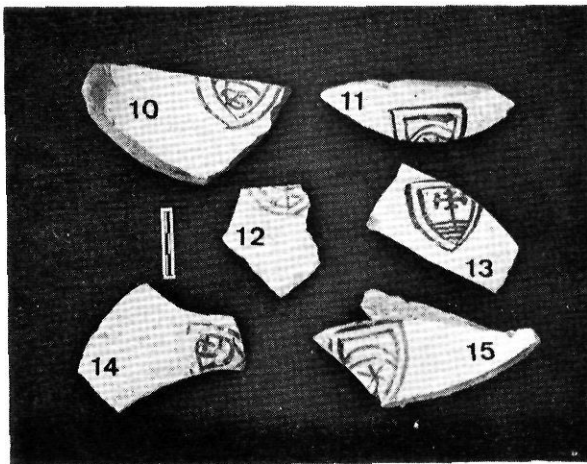


Fig. 8

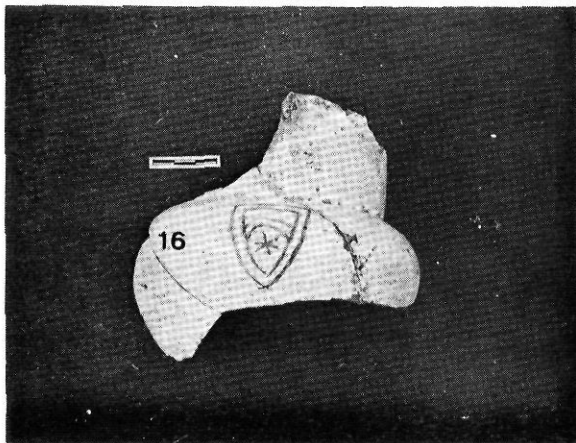


Fig. 9

Figs. 7, 8 i 9. - Ceràmica catalana decorada en verd i manganès (s. XIII-XIV).

altre que hem vist en el llibre de González Martí (9).

Núm. 22. Plat amb dibuix que és rèplica d'un altre, malagueny; es distingeixen perquè la pasta de la ciutat andalusa és rogenca, mentre que la d'aquest fragment és clara, típica de les terrisseries de Manises, segons ens digué el senyor Llubjà.

#### **Ceràmica valenciana daurada o de reflexes metal·lics** (s. XV)

Núm. 33. Fragment d'escudella amb peu; adornaments en el centre, a base d'un grup de fulles o pètals (10).

#### **Ceràmica valenciana en blau i daurat** (s. XV)

Núms. 23 a 25. Es caracteritza pel seu color blau clar amb punts o taques de color més fort puix té major quantitat de pintura; també pel típic **craquelé**. Els dos primers han perdut el daurat.

Núm. 37. Queda el color blau i falta el daurat; possiblement és del grup de les «corones», però no en tenim la seguretat.

Núm. 38. Fragment de plat de l'«Ave Maria» (11).

#### **Vidres** (s. XII a XV?)

Hem retratat els fragments més interessants, junt amb els de l'estrat segon. Són els següents (12):

Núms. 77 i 78. Pertanyien a una peça de luxe; coll llis i cos amb adornaments en relleu, produïts pel mètode en bufar el vidre.

Núm. 79. Per a nosaltres és, sens dubte, el més interessant. Pertany a una peça de vuit «gallons» radials i vora doblada. En tornarem a parlar a les conclusions.

#### **Porcellana (?)**

Núm. 83 Fragment de pipa amb les inicials E B.

#### **Monedes** (13)

1 diner de tern (coronat), de Jaume II «el Just» (Catalunya - Aragó, 1291-1327). Fill de Pere «el Gran» i de Constança de Sicília; germà de Frederic i de Violant; havia estat rei de Sicília amb el nom de Jaume I (1285-1295). **Anvers:** Dintre de gràfila central, bust del rei a l'esquerra; entre les dues gràfiles, ✱ BARQINONA. **Revers:** Creu de braços iguals dintre de gràfila exterior i sobre la interior; entre els espais de la creu i de les dues gràfiles, IA CO B'R EX; en els quatre espais centrals, grups de tres punts i un cercle, alternats. Exempler incomplet.

(9) M. GONZALEZ MARTI: **Cerámica del Levante Español, I**. Ed. Labor, 1944, ceràmica de Paterna, figura, 285, p. 225.

(10) Id. figs. 530 i 532 de les pàgs. 433 i 435, respectivament.

(11) Id. fig. 540, p. 442, ceràmica de Manises.

(12) Vegeu-los a les figs. 20, 21 i 22.

(13) Per classificar les monedes d'aquest escrit hem comptat amb l'ajut desinteressat —com sempre— de Francesc Riuró. Ultimament, Joan Vilaret i Morfort ha tingut cura de la revisió definitiva.

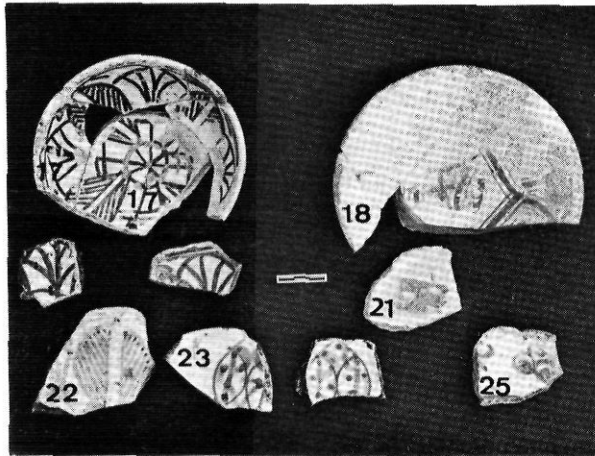


Fig. 10

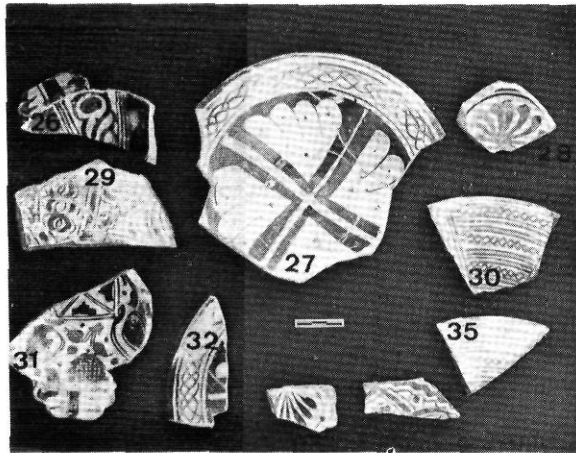


Fig. 11

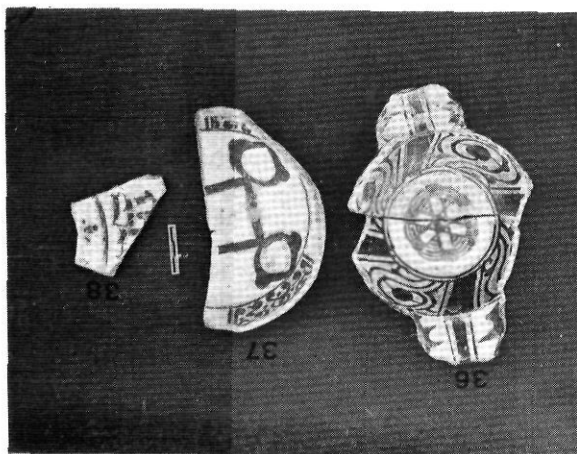


Fig. 12

Figs. 10, 11 i 12. - Ceràmiques valencianes i catalanes dels segles XV-XVII.

1 altre diner de tern, de Jaume II. **Anvers:** Dintre de la gràfila central, bust del rei; entre les dues gràfiles, ✱ IACO (B'REX) ✱. **Revers:** Entre els espais de la creu de braços iguals i de les gràfiles, BAR QI NO NA. Observem que té les llegendes invertides respecte l'anterior. Diàmetre, 17'5 mm. Exemplar molt incomplet.

1 pirral (pierreale), plata, de Frederic III, rei de Sicília (1296-1337); és el que coneixem per Frederic II, fill de Pere «el Gran» i de Constança de Sicília, germà de Jaume II. **Anvers:** Àguila coronada —símbol de Sicília— a l'esquerra, amb el cap mirant a la dreta; ales desplegades, tota ella dintre de gràfila central emmarcada per 8 lòbuls; a la unió de cada dos lòbuls, un punt, això és, 8 punts en total. Entre aquesta gràfila l'exterior, ✱ FRIDERIC : T : DI : GRA : REX : SICIL'. Traducció: ✱ FRIDERICUS . TERTIUS . DEI . GRATIA . REX . SICILIE . **Revers:** Escut de Catalunya-Aragó dintre la mateixa disposició de l'anvers; 3 rosetes: una a la part superior de l'escut, una altra a la dreta i una tercera a l'esquerra. Entre gràfiles, ✱ DUC : APUL : PRINCIPAT : CAPUE. Traducció: ✱ DUX . APULLA . PRINCIPATUS . CAPUE. (14). Ben conservat. Diàmetre 24 mm; pes 270 cg. (fig. 13).



Fig. 13. - Pirral, plata, de Frederic III, rei de Sicília (1296-1337). Diàmetre, 24 mm.

(14) RODOLFO SPAHR: **Le monete siciliane dagli aragonesi ai borboni (1282-1836)**, Palermo, 1959, n.º 4.

1 òbol de Pere III «el Cerimoniós» de Catalunya (1336-1387). **Anvers:** Bust a l'esquerra dintre de gràfila. **Revers:** Creu de braços iguals; solament es llegeix QIN de BARQI-NONA; dintre la gràfila central, grups de tres punts i un cercle, alternats. Iguals en forma i disposició als diners. Moneda irregular, ben conservada. Diàmetre màxim 11 mm; pes 25 cg.

1 diner de billó de Pere III. **Anvers:** Dintre de la gràfila central, bust del rei a l'esquerra; entre les dues gràfiles, ✱ PETRVS REX ✱. **Revers:** Creu de braços iguals; entre les dues gràfiles, BA QI NO NA. En els quatre espais centrals, dos grups de tres punts i dos cercles, un a cada quadrant, alternats. Diàmetre 16 mm; pes 87 cg. Conservació regular.

1 altre diner de billó com l'anterior, però de diferent emissió. Diàmetre irregular de 18-16'5 mm; pes 60 cg. Conservació regular.

1 carlí (pirral), plata, de Joan II, rei de Sicília (després d'Aragó - Catalunya, 1458-1479). **Anvers:** Àguila amb la mateixa disposició que en la moneda de Frederic III, però sense els 8 punts; entre les dues gràfiles, ✱ IOANNES : D : GRA : REX : S :. Traducció: ✱ IOANNES : DEI : GRATIA : REX : SICILIE. **Revers:** Escut de Catalunya-Aragó com en el pirral de Frederic III, però sense els 8 punts i, en canvi, amb una l a cada costat de l'escut (15). Entre les dues gràfiles, ✱ AC : ATENARUM : NEOP : DU. Traducció: ✱ AC . ATENARUM . NEOPATRIE . DUX.. Ben conservat Diàmetre 25 mm; pes 250 cg. (fig. 14).

### ESTRAT TERCER (S. XVI-XVII)

**Ceràmica daurada i blava** (s. XVI i començament del XVII)

Núm. 18. Plat probablement català; dibuixos en daurat, fets amb pinzell i la serra del centre en blau. Amb ell hem dibuixat la forma P<sub>2</sub>.

Núm. 21. Fragment amb un castell estilitzat. Josep Escortell ha escrit, amb raó, que el castell podria representar el que figura a l'escut del monestir, significat que era castell termenat, és a dir, que l'abat i el monestir eren senyors feudals de la vila i del terme de Sant Feliu (16).

**Ceràmica catalana daurada o de reflexes metàl·lics** (s. XVI-XVII)

Núms. 29, 30, 34 i 35. Fragments de plats decorats amb pinzell pinta doble o triple.

(15) Les dues l equivalen a Giovanni del Gindice, el Mestre de la Seca. Núm. 59 de SPAHR, variació inèdita.

(16) JOSEP ESCORTELL: **Ceràmica decorada de començaments del s. XVII procedent del Monestir, a «ANCORA»**, núm. 1.445 del 8 d'abril de 1976.



Fig. 14. - Pirral, plata, de Joan II, rei de Sicília (després d'Aragó-Catalunya, 1458-1479). Diàmetre, 25 mm.

Núms. 27 i 32. Fragments d'un mateix plat amb motius florals i sanefa de trenat geomètric; decorat per darrera amb ratlla espiral daurada que passa tres vegades pel fons del plat i altres tres per la vora, totes de traç fi i, entre elles, una passada amb traç gruixut.

Núms. 26, 31 i 36. Fragments d'escudelles amb orelles; el 31 amb motius florals i els altres dos, geomètrics; tots, decorats en part amb pinzell pinta. Els dos últims tenen espirals exteriors dibuixades barroerament i de gruix irregular.

Núm. 28. Fragment d'escudella amb nanses.

Formes: La E<sub>2</sub> correspon a l'escudella núm. 36; el fragment 31 pertany a una altra escudella de forma semblant però més baixa i de diàmetre menor. La forma P<sub>3</sub> correspon al fragment de plat núm. 27, que té una aresta circular de 3,2 cm de radi i la part central aixecada en un radi de 7 mm; té 20 cm de diàmetre.

### Vidres

Pocs i sense interès.

### Monedes

1 diner de Girona (menut) de Felip I de Catalunya, 1565 (Felip II d'Espanya: 1556-1598). **Anvers:** Dintre de gràfila central, bust del rei a la dreta; sobre la gràfila, ✱

PHILIPUS : D : G : REX ✱. **Revers:** Dintre de gràfila central, escut de Girona en losange; en el vèrtex superior, una petita G i, voltant l'escut, quatre cercles, un a cada costat; dintre les dues gràfiles, GERUNDA : CIVITAS. Diàmetre irregular de 14-13 mm; pes 70 cg. Conservació defectuosa (17).

1 altre diner semblant a l'anterior. És tan sols un fragment i molt mal conservat.

#### Fauna

Un ullal de senglar.

### ESTRAT SEGON (S. XVII-XVIII)

#### Ceràmica catalana en blau sobre fons blanc

**D'orles diverses** (primera meitat del s. XVII)  
Núms. 45, 47 i 49-52. Fragments de plats amb traç gruixut, vernís molt espès i dibuixos semblants els uns als altres.

Núm. 53. Escudella amb nanses; decoració del fons semblant a la dels plats.

#### De la ditada (mitjan s. XVII)

Núms. 40, 46, 54 i 56. Fragments de plats amb ocell central i brancatges als dos costats.

Núms. 39, 42, 43, 55, 57 i 59. Amb doble sanefa: de la ditada per l'exterior i de la cireta més interior; les dues, separades per tres circumferències concèntriques, situades a l'aresta que uneix el centre amb la vora.

Núms. 41 i 58. Amb motiu central florejat i geomètric, respectivament.

#### De la corbata o palmera (finals del XVII i començament del XVIII)

Núm. 44. Plat amb el dibuix característic que li dona nom, tant a la vora com a la part central. Segons Batllori i Llubià, els plats de la corbata són de començament del XVII (18). Aquest exemplar, però, pel fet de tenir peu circular el considerem de l'època que li hem donat, com veurem en estudiar les formes. Parlant-ne amb el que fou excellent amic nostre, senyor Llubià, acceptà la cronologia que li proposàvem i reforçà el nostre criteri amb altres dos arguments de la seva collita: 1) Perquè té les parets més primes que les normals. 2) Per considerar el dibuix central procedent de Muel (19); és a dir, segons Llubià aquesta peça és de procedència o influència aragonesa.

**De transició** (finals del XVII i començament del XVIII).

\* \* \*

Tots els fragments estudiats fins ací són de plats, excepte el núm. 53 que és d'escudella amb nanses i sense peu.

(17) JOAQUIM BOTET I SISO: **Les monedes catalanes**. 1911, núm. 579.

(18) BATLLORI i LLUBIÀ: *Obra citada*, p. 71.

(19) MARTIN ALMAGRO i LUIS M.<sup>a</sup> LLUBIÀ: **C.E.R.A.M.I.C.A., Aragón-Muel**. Barcelona, 1952, làmina XXXVI, núms. 3.001-3.007.

Núm. 48. Amb una casa al centre i peu circular de 9'5 cm de diàmetre exterior.

Formes: De les peces 39 i 44 hem obtingut les formes de plats P<sub>4</sub> i P<sub>5</sub>, respectivament. Si exceptuem els fragments 44 i 48, els altres tenen la forma P<sub>1</sub>, si bé es diferencien en alguns detalls, especialment en la distància que, al darrera, separa la vora i el començament del fons del plat (distància a-b de la fig. 23, núm. 4), car en un plat hem amidat 15 mm i en un altre 30. Solament els fragments 44 i 48 són de la forma P<sub>2</sub>, és a dir, de finals del s. XVII i començament del XVIII, i llur característica més acusada és el peu circular al qual ja ens hem referit.

Tots els plats petits tenen 15 cm de diàmetre (núm. 31); els altres en tenen 20, si bé n'hem trobat algun de 20'5 i un de 21. L'alçària, per l'exterior, varia de 35 a 40 mm.

Escudella. La forma E<sub>1</sub> de la peça 53 és característica d'aquest tipus, així com de les decorades en daurat. Recordem que generalment les d'orelles no tenen peu, i viceversa.

Altres fragments. Ultra els citats, recollirem també altres fragments menys interessants: 96 de plats sense peu; 1 amb peu; 2 d'escudelles amb nansa, i 1 amb peu blanc, sense decoració.

**Ceràmica d'Alcora** (Castelló de la Plana) (segle XVIII).

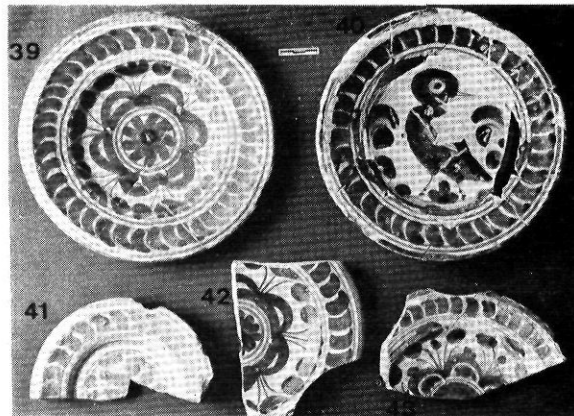


Fig. 15

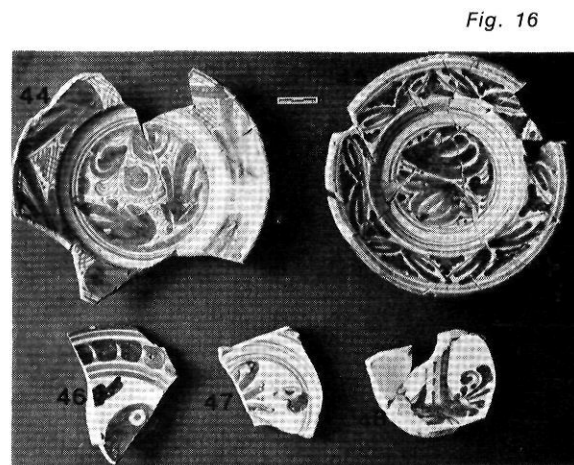


Fig. 16





Fig. 17

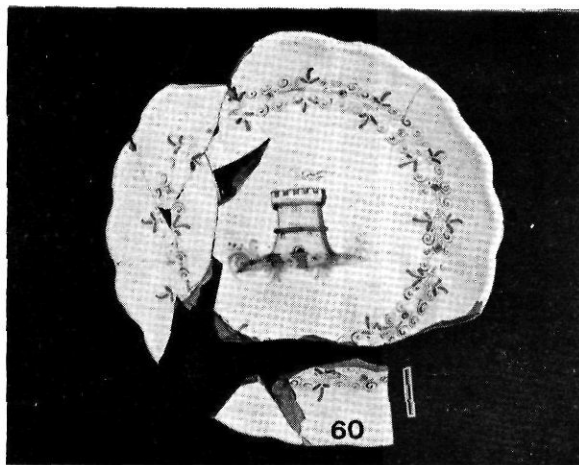
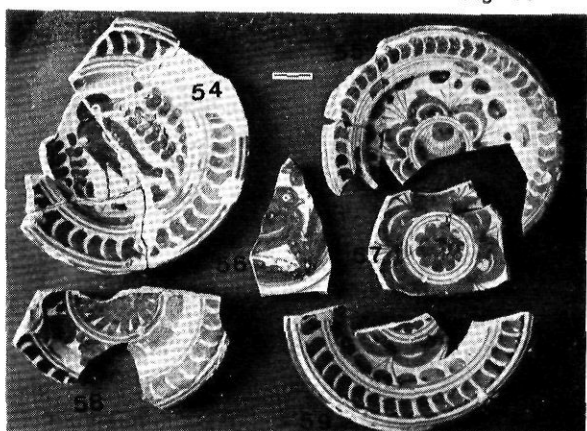


Fig. 19. - Planta d'Alcora (Castelló de la Plana) decorada en blau i carbassa (s. XVIII). El castell representa, sens dubte, que el monestir era castell terme-nat, és a dir, que l'Abat i el convent eren senyors feudals de la vila i del seu terme.

Fig. 18



Figs. 15, 16, 17 i 18. Ceràmica catalana decorada en blau sobre fons blanc (s. XVII-XVIII).

Núm. 60. Plata bicolor en blau i carbassa; té peu, una sanefa amb motius florals fins i un castell en el centre. És una peça d'alta qualitat, coberta interiorment i exteriorment d'una capa finíssima, probablement de porcelana, d'un mil·límetre de gruix. Diàmetre, 24 cm; id. del peu, 11 cm; alçària, 6 cm. Hem aplegat 10 fragments, la majoria dels quals coincideixen (20).

Hi ha una peça semblant, obrada l'any 1720, en el «Catalogue of italian maiolica» del «Victoria and Albert Museum» (21).

#### Vidres.

En aquest estrat van trobar-se'n diversos fragments; els més interessants són:

Núm. 66. Fragment de setrill.

Núms. 71, 72, 74 i 76. Culs d'ampolles o de vasos.

Núms. 73 i 85. Vores de copa.

Núm. 82. Peu d'una copa.

(20) Aquesta plata, així com algunes de les peces descrites en el present treball, han estat molt ben restaurades per Consol Oliveras del Servei Tècnic d'Investigacions Arqueològiques de Girona. A la Diputació Provincial, a tot l'equip del citat Servei i a la senyoreta Oliveras, el nostre agraïment per l'ajuda que ens han donat.

(21) BERNARD RACKHAM: lám. 194, núm. 1.216.

Núms. 84 i 86. Vores acabades amb un filet de color blau.

Com que aquests vidres foren trobats en el mateix estrat que les ceràmiques precedents, és lògic atribuir-los una cronologia semblant, que va de la primera meitat del XVII al XVIII.

#### Monedes.

1 ardit de Barcelona. Felip IV de Castella (1653). **Anvers:** Entre A-R, bust del rei a l'esquerra, dintre de gràfila. **Revers:** Escut de Barcelona en losange dintre de gràfila fina; entre les dues gràfiles, ✱ BARCINO-CIVI-1653 ✱. Conservació defectuosa. Diàmetre, 17-15'5 mil·límetres; pes, 115 cg.

1 fragment d'ardit en mollt mal estat de conservació (22).

#### CONCLUSIONS I DUBTES

Aquest escrit ens porta a les següents conclusions i ens planteja els dubtes que seguidament exposem:

#### Necròpoli paleocristiana.

Al peu de la torre del Fum, servint-li de fonament, hi ha una construcció cristiana del segle IV-VI que, per ara, no sabem si era un baptisteri o un mausoleu (23). Al seu voltant, hem trobat cinc sepulcres: els dos descrites en

(22) Totes les peces descrites en el present treball són en el Museu Municipal de Sant Feliu de Guixols.

(23) PEDRO DE PALOL SALELLAS: **Arqueología Cristiana de la España Romana**, Madrid-Valladolid, 1967, p. 156, on referint-se a la construcció guixolenc, diu: «...no podemos hallar el centro del edificio que nos definiría su función, en caso de aparición de la piscina bautismal, o de enterramiento en caso de tratarse de un sepulcro cupuliforme». També, LLUIS ESTEVA, fotografies i epígrafs a «ANCORA», Festa Major de 1968. I darrerament, P. DE PALOL: **El Baix Imperi a Sant Feliu de Guixols. Introducció al món medieval**, a «XX Assemblea Intercomarcal d'Estudiosos», Sant Feliu de Guixols, 1977, p. 42.

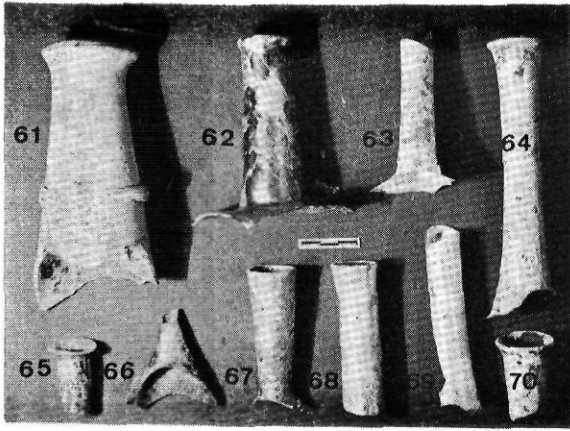


Fig. 20

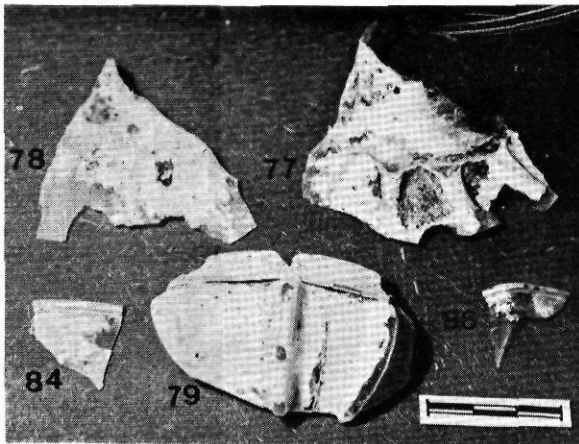


Fig. 21

aquest treball i tres més, descoberts anteriorment: quant a aquests, un és fet amb lloses de pissarra i solament poguérem veure la part dels peus, encarada a llevant; en el segle XVIII els monjos construïren una de les tines del nou celler damunt la resta, i, per tant, no poguérem completar el seu estudi. El segon sepulcre és fet amb pedres i pissarres. Ambdós han que-

dat colgats, intactes. El tercer sepulcre, de tègules, el desmontà per ignorància l'operari que feia l'excavació, en un moment que restà sol. Aquest cinc sepulcres foren construïts a tramuntana i a ponent de l'edificació cristiana. És probable que n'hi hagin d'altres o que fossin destruïts pels monjos en el curs de les successives reformes efectuades en el monestir. El seu conjunt, no hi ha dubte, constituïa una necròpolis paleocristiana emplaçada al costat del probable baptisteri de la mateixa època.

#### Formes dels plats catalans trobats.

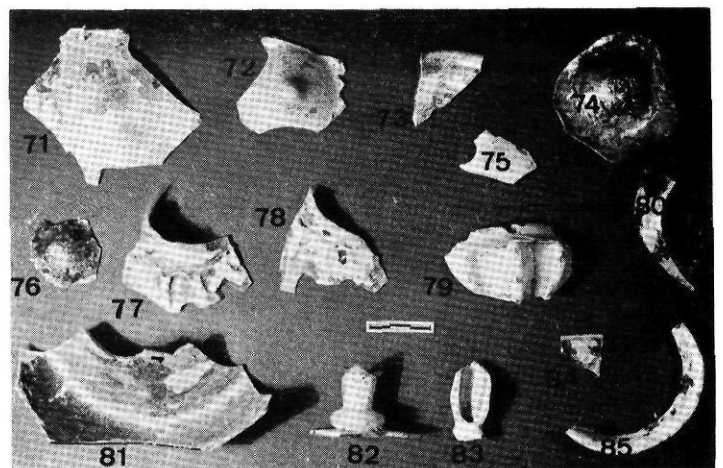
1. La ceràmica catalana més antiga que coneixem, decorada en verd i manganès en el curs dels s. XIII-XIV, estava damunt la gresa formant una capa horitzontal. D'aquesta ceràmica obtinguérem la forma P<sub>1</sub> caracteritzada pel seu diàmetre considerable —28 cm— i el peu petit —7 cm—, que dóna estabilitat a la peça mentre hom no pressioni fora del peu, de dalt a baix. Recordem que els plats servien per a posar el menjar, però que hom l'agafava amb els dits; per tant, no es feia pressió damunt d'ells.

De totes maneres, cal tenir en compte que la ceràmica amb peu no és invenció d'aquesta època. En el mateix subsòl del monestir guixolenc se n'ha trobat de brillant (anomenada «lucente» pels italians) de la segona meitat del s. III d. C. que té el peu quasi exacte al d'aquesta forma P<sub>1</sub> (24).

2. Els plats catalans decorats del s. XV són ací inexistent. Tota la ceràmica d'aquesta època que s'ha trobat, prové de les terres valencianes.

(24) LUIS ESTEVA CRUAÑAS: *Ceràmica romana de època tardia hallada en Sant Felu de Guixols (Girona)*, a «Boletín del Seminario de Estudios de Arte y Arqueología de la Universidad de Valladolid», 1962, pàgina 52, fig. 1.

Fig. 22



Figs. 20, 21 i 22. - Vidres i un fragment de pipa trobats en els estrats quart i segon. Cal remarcar el fragment núm. 79, semblant a una peça característica romana d'igual forma.

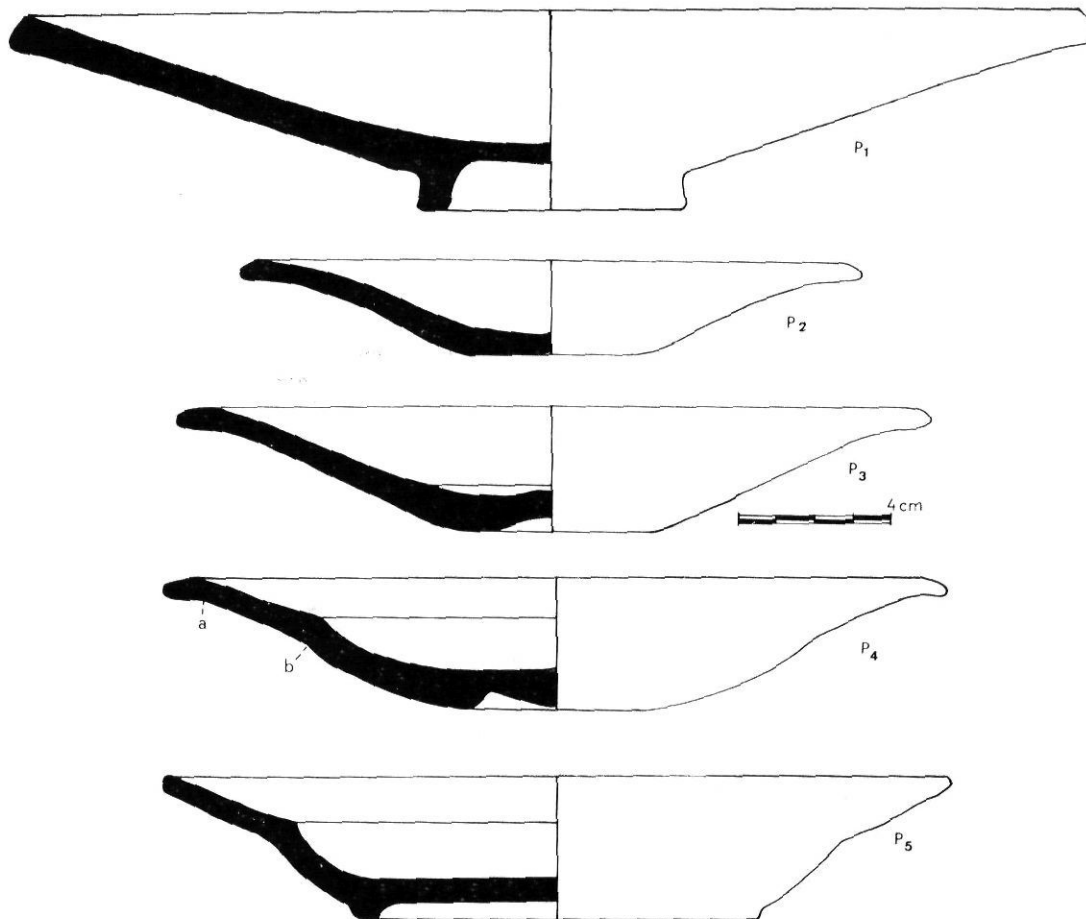


Fig. 23. - Formes dels plats catalans recollits: P<sub>1</sub>, amb peu, decorat en verd i manganès (s. XIII-XIV). P<sub>2</sub>, sense peu, en blau i daurat (s. XVI-XVII). P<sub>3</sub>, decoració daurada (s. XVI-XVII). P<sub>4</sub>, decoració blava (s. XVII). P<sub>5</sub>, amb peu, decorat en blau (s. XVII-XVIII). Dibuixos obtinguts dels fragments: nùms. 3, 18, 27, 39 i 44, respectivament. Red. 1/2.

3. Del s. XVI-XVII, tenim les formes P<sub>2</sub> i P<sub>3</sub>, d'elegància extraordinària. Ha desaparegut el peu i, gràcies a això, la peça guanya elegància a canvi d'estabilitat, innecessària en aquella època perquè hom segueix agafant el menjar amb les mans.

La forma P<sub>3</sub>, no obstant, té la part central inferior buida, cosa que, en certa manera, equival a un peu atrofiat. Si a aquesta bella forma hi afegim l'esplèndida decoració en daurat, dita també de reflexes metàl·lics, és fàcil de comprendre la bona acollida que entre els col·leccionistes tenen aquestes peces excepcionals.

4. Del mateix s. XVII és la fora P<sub>4</sub>, decorada en blau sobre fons blanc, peces que corresponen al ple floreixement de la ceràmica decorada catalana. En general, els plats són més grans i més alts que els anteriors, però persisteix la manca de peu. Racordem que encara continuava el costum d'agafar el menjar amb els dits. En efecte, segons el «Diccionario Enciclopédico Hispano-Americano», paraula «tenedor», a començament del s. XVII la princesa de Condè encara seguia fent-ho així, si bé amb el detall de portar els guants posats.

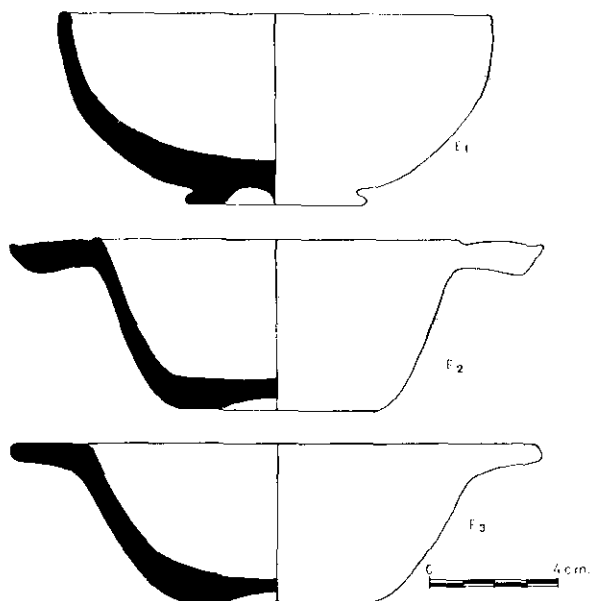
5. A finals del XVII i començament del XVIII, torna el peu circular, però d'un diàmetre desacostumat fins aleshores: 10'5 cm. La forma P<sub>5</sub> és ja, més o menys, la dels nostres plats, que intenten agermanar l'estètica i la seguretat; per això, el peu és de bon diàmetre per tal d'evitar, en allò possible, l'escampament per la taula del contingut del plat, preferentment a conseqüència de pressions efectuades fora del peu. Ens falten dades concretes, però, de sobte, se'ns presenta una pregunta: ¿S'usaren aquests plats quan hom començà a menjar de manera semblant a la nostra?

#### Formes de les escudelles trobades.

Solament vam trobar tres formes: E<sub>1</sub>, valenciana; E<sub>2</sub> i E<sub>3</sub>, catalanes. La primera, del s. XV, és amb peu, sense orelles i decorada en blau. Les altres dues, dels s. XVI-XVII, tenen orelles, però no peu; E<sub>2</sub> és decorada en daurat i E<sub>3</sub>, en blau. Queda confirmat ací que generalment les escudelles amb peu no tenen orelles o nanses i viceversa.

### D'on procedia la ceràmica decorada catalana?

És difícil saber d'on procedia aquesta ceràmica catalana. Recordem, però, que a l'Arxiu Municipal de Sant Feliu es conserven èpoques o factures del Municipi des de temps molt reculats, documents importants que no creiem hagin estat massa llegits. ¿Qui no ens diu que passava el mateix en el monestir? Si fós així, no seria estrany que el dia menys pensat algun investigador descobris la nota d'una comanda feta pel monestir guixolenc al ceramista corresponent. Més difícil seria esbrinar-ho si les vaixelles haguessin estat obsequis de particulars a l'abat i monjos, car aleshores els rebuts no podrien trobar-se entre els nombrosos documents del monestir guixolenc que, altrament, estan escampats per diferents arxius de diverses poblacions.



### Vidres.

Poc podem dir dels vidres trobats. Solament desitgem destacar el fragment nù. 79. Com hem dit abans, pertany a una peça de vuit «gallons» radials que s'aprimen de la vora al centre de la base. Hem trobat fragments semblants en el curs de les excavacions fetes al peu de la torre del Fum i a la basílica de Santa Cristina d'Aro. Especialistes eminents als quals hem consultat, els consideren d'època romana (25), però pel fet d'aparèixer entre ceràmica

(25) Vegeu també MARIÀ RIBAS I BERTRAN: *La romana lluro*, a «La Paraula Cristiana», febrer de 1933, figura 5.

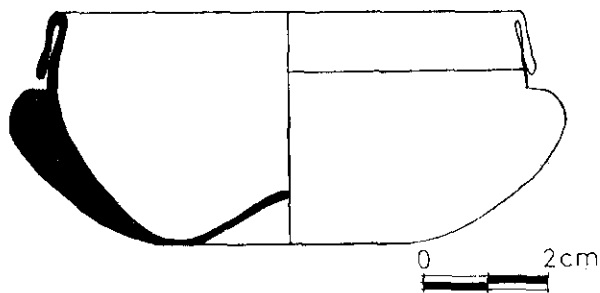


Fig. 25. - Vas de vidre trobat en el curs de les excavacions efectuades entre 1960 i 1962 en el subsòl del monestir guixolenc. El fragment nù. 79 de les figs. 21 i 22 és de factura semblant.

catalana i valenciana dels s. XIII a XV on no ha sortit cap resta romana, ens fa sospitar si procedeixen del forn de vidre de Bell-lloc d'Aro, on es feien peces de luxe, àdhuc esmaltades en colors diversos, peces perfectament datades pels fragments de ceràmica decorada en verd i manganès (26).

### Monedes.

Les del quart estrat pertanyen als temps culminants de les gestes catalanes i recorden tres noms principals de la seva expansió per la Mediterrània oriental: Sicília, Atenes i Neopàtria. La majoria absoluta de monedes trobades en aquest estrat en relació a les dels altres dos, sembla confirmar el superior nivell material del país en temps de la nacionalitat catalana.

Les dues monedes del tercer estrat porten la imatge d'un monarca espanyol, quan Catalunya havia perdut la seva iniciativa i havia de seguir el ritme que li marcaven des de Castella: amb tot, Sant Feliu encara seguia floreixent i continuaria així fins uns anys després de la gran victòria naval de Lepant (1571), l'última gesta en la qual encara sobresortí la marina catalana.

Finalment les dues del segon estrat corresponen a un temps funest per a Catalunya i per a Espanya: quan el duc d'Olivares jugava la seva calculada i freda partida contra la nostra terra per tal de junyir-la a la política central amb totes les seves conseqüències. L'estrat correspon a un dels moments de més depressió econòmica del Principat i de la vila. Ambdues monedes foren encunyades quan Sant Feliu es veié obligada a viure d'esquena al mar —el mateix mar que en temps més reculats havia estat el seu element vital— a causa de les circumstàncies adverses d'aquella època, augmentades encara per una epidèmia de pesta, la més devastadora d'entre les que tenim documentades.

(26) Sobre aquest forn, LLUIS ESTEVA, a «ANCORA», Nadal de 1953 i *La nostra ceràmica*, també a «ANCORA», 27 de gener de 1966.