

Per una política racional per a la Conservació del Patrimoni Arquitectònic

per

PERE FREIXAS i CAMPS

Una catedral, un mausoleu, un alineament de menhirs, un estadi olímpic, un palau, un arc de triomf, un carrer i una plaça enquadrats per un nombre d'edificis que els hi donen forma, el conjunt d'un poble i el paisatge que li serveix de marc, etc., són monuments; uns de tipus commemoratiu i els restants del tipus nomenat orgànic. Dit amb més precisió, són una quantitat intermitent de temes monumentals, doncs aquesta enumeració no respon a cap catàleg exhaustiu, ans es tracta d'una ressenya a títol d'exemple. La seva diversitat, però, permet constatar en primer lloc la perennitat de la pràctica monumental. Si davant aquesta enumeració els segles i fins i tot els mil·lennis semblen reunir-se és perquè totes les societats, des de la prehistòria fins avui, han tingut moltes oportunitats per aixecar monuments.

Una segona evidència apareix si pensem en la varietat dels temes monumentals. Es a dir, la perennitat que hem constatat no implica necessàriament la identitat. Uns han desaparegut i uns altres són relativament moderns, com per exemple alguns dòlmens i els estadis olímpics respectivament. Altres han sofert modificacions: les catedrals romàniques mostren unes característiques formals i substancials ben diverses de les gòtiques.

En definitiva, cadascuna època es distingeix pel domini d'un tipus precís de monuments o, el que és el mateix, les variacions dels temes monumentals estan directament relacionades amb les peculiaritats de la societat, de les ideologies, de les creences, i dels mites que singularitzen una cultura i una civilització.

Els carrers i les places amb els seus edificis i amb les obres d'art que hi tenen cabuda, així com també els barris residencials i els emplaçaments de treball, conformen els nuclis urbans i són testimoni del desenvolupament històric. Tant el medi rural com els nuclis més vells de les ciutats han sofert en els darrers temps els efectes del desequilibri territorial, provocat pel capgirament de l'estratificació social. Si des del punt de vista residencial, la perequació social s'havia mantingut pràcticament inalterable d'ençà l'època medieval, a partir de la darrer part del segle passat, en canvi, i més acusadament durant els anys 50 i 60 de l'actual, les classes privilegiades abandonaren de mica en mica els barris més antics de la mitjana i gran ciutat per a instal·lar-se en zones on era fàcil construir i gaudir de confort. Al mateix temps, aquest problema de desequilibri s'agreujà considerablement amb l'aparició del fenomen de l'especulació del sòl. Els nous volums aixecats en les zones circumdants de les ciutats i al llarg de les costes, les instal·lacions de tot tipus en les àrees de l'interior, etc., han motivat darrerament qüestions aparellades de congestió i de desequilibri i, en conseqüència, de transformació i de degradació del patrimoni arquitectònic i paisagístic.



Sant Llorenç de Sous. - Alta Garrotxa. La situació en què es troba actualment el nostre patrimoni arquitectònic reclama amb promptitud una acció responsable per tal d'aturar el seu empobriment i la seva degradació.

El Comitè executiu del Consell Internacional de Monuments i Sitis, I.C.O.M.O.S., decidí celebrar el mes de setembre passat el congrés regional d'aquest organisme no-governamental a la República Democràtica Alemanya el tema central del qual fou la «Participació de la joventut en la conservació i revalorització dels centres històrics de les ciutats». Amb l'intenció d'experimentar l'intercanvi de coneixement vaig tenir l'oportunitat de concórrer-hi i de comprovar alhora les diferències i deficiències que exterioritza l'actitud gairebé generalitzada de despreocupació que en aquest camp hom ha seguit en el nostre país al llarg dels darrers temps. La situació en què es troba actualment el nostre patrimoni arquitectònic i paisatgístic reclama amb promptitud una acció responsable per tal d'aturar el seu empobriment i la seva degradació. En aquest sentit és evident que el concurs de la joventut traspasant els diferents nivells de l'ensenyament pot tenir una transcendència insospitada. Així ho ha expressat l'U.N.E.S.C.O. i també l'I.C.O.M.O.S. el qual en el moment d'estructurar la conferència re-

gional d'aquest any establí tres finalitats essencials:

La necessitat de desenrotllar les activitats de la joventut des del punt de vista de la conservació, de la protecció i de la revalorització del patrimoni arquitectònic; la conveniència de fer conèixer els valors i béns històrics i els mètodes de conservació que hom utilitza en aquest àmbit i, finalment, l'interès en responsabilitzar als Estats en la qüestió de la formació de la joventut dins l'esperit dels objectius suara alludits. Expressament ho recullen la primera i segona recomanacions del congrés una vegada comprovades les experiències portades a cap en determinats països, les quals han mostrat la evidència de què el contacte des de l'infància amb els testimonis històrics de la ciutat resta profundament gravat en la memòria, i que és a partir de les impressions que hom reb d'aquest heretatge quan les joves generacions prenen consciència del desenvolupament inexorable i del caràcter específicament nacional de la seva Història.



Punta Prima. Platja d'Aro. - Baix Empordà. La consideració a la topografia i a la protecció del medi ambient ha d'ésser en tot moment garantia indispensable en qualsevol tipus de desenvolupament urbanístic.

En aquest sentit cal remarcar el programa de revitalització de la petita ciutat jugoslava de Groznjan que ha portat a cap recentment l'Institut d'Història de l'Art de la Universitat de Zagreb. Com moltes poblacions de les nostres contrades, Groznjan havia vist fugir els seus habitants cap als centres industrials veïns, restant pràcticament buida amb tot el que comportava de degradació i pèrdua irreparable de la seva vitalitat i del seu patrimoni arquitectònic. Els punts essencials del projecte-pilot per a la revitalització l'aplicació dels quals han retornat la vida a Groznjan han estat, en síntesi, la reanimació de la població sobre les bases de mantenir l'autenticitat de l'ambient físic, històric i cultural de la ciutat, suscitant al mateix temps l'interès de la joventut per a augmentar el treball socialment útil i per a desenvolupar el canvi de productes. En definitiva, el programa ha consistit en donar a la ciutat l'arranjament mínim per tal que pugui reintegrar-se al corrent de la vida moderna amb les seves pròpies forces.

D'altra banda, l'experiència de Groznjan constitueix un precedent que, sens dubte, hauria de motivar la solidaritat internacional de tots els joves interessats per a la cultura en el sentit més ampli del mot. En tot cas els resultats obtinguts confirmen l'opinió segons la qual la conservació i revalorització dels centres històrics no és una càrrega «decorativa» per a la civilització contemporània que la suporta, sinó que constitueix un valor inqüestionable per a l'home modern i un camí per a descongestionar les àrees excessivament poblades i, al contrari, revitalitzar aquelles que es troben abandonades.

El problema de l'ordenació dels centres històrics i del territori en general es situa actualment dins el concepte ampliat del mot Restauració.

La consideració a la topografia i a la protecció del medi ambient ha d'ésser en tot moment garantia indispensable en qualsevol tipus de desenvolupament urbanístic. La composició urbanística i els edificis dels centres històrics



Vilabertran, palau prioral. Alt Empordà. - Es precis i amb urgència fixar un programa d'actuació el qual s'ha de fonamentar sobre les premisses d'una restauració amb majúscula.

i de les velles poblacions del medi rural, ens permeten conèixer les relacions entre la funció que tenien en el moment de la seva creació i les solucions tècniques i artístiques que els seus creadors buscàren d'aplicar-hi. Reconèixer la lluita de l'home en crear formes sempre més perfeccionades i sempre més reeixides en benefici propi, dels conciutadans i de les futures generacions, ha d'entusiasmar i estimular, particularment a la joventut, a executar les seves pròpies creacions. D'altra banda, la comprensió de l'heretatge cultural reforça l'estima pel país i si aquest sentiment d'estimació és inculcat al llarg d'un programa d'ensenyament, és clar que ha de conduir a observar un respecte profund envers les realitzacions històriques i contemporànies que el propi poble i d'altres han acomplert en el transcurs del desenvolupament de l'humanitat.

Es ben segur que la protecció de l'herència cultural depèn de les normes legals en primer lloc i de les mesures que hom pugui adoptar en el camp de l'organització, de l'economia i de

la política en general. En aquest sentit el nostre país ofereix avui unes condicions immillorables per adreçar errors i defectes passats.

El patrimoni arquitectònic com també els béns mobles i la bellesa d'un paisatge han estat conceptuals per la normativa a l'ús únicament des de la perspectiva d'un «bé cultural». L'exemple adduït de Groznjan ens mostra, en canvi, que cal contemplar-los com un vertader «bé econòmic» i, per tant, la seva protecció i conservació requereix un plantejament realista. Em sembla important refusar la suggestió tecnocràtica que representa el terme «bé cultural» amb la finalitat d'afrontar el problema dins l'àmbit més general de l'equilibri del territori. Amb tot és difícil exposar un model vàlid d'alternatives. Pel que afecta a la conservació del patrimoni arquitectònic, la sisena i setena recomanacions de l'I.C.O.M.O.S expressen la voluntat d'integrar els centres històrics al desenvolupament de la vida urbana, particularment amb el concurs de la joventut. La idea consisteix bàsicament en conservar l'atractiu



Santa Maria d'Escales. Alta Garrotxa. - Hom ha d'ofrir un camp de dinamisme i d'esplai a tots els ciutadans en general i a la joventut en particular, amb la finalitat d'assegurar el seu concurs actiu.

dels centres històrics, eliminar velles deformacions, impedir-ne de noves, i restaurar sistemàticament les zones i edificis que en tinguin necessitat. Això suposa previament fer anàlisis sobre un Pla d'Urbanització i aplicar els mètodes de la conservació de monuments.

Malgrat la teoria científica sobre la restauració ha assolit cotes acceptables, en la parcel·la urbanística i de conservació del paisatge, la degradació continua essent al nostra país una malaltia quasi immedicable per causa de l'aplicació d'una terapèutica errònia. Es precis i amb urgència fixar un programa d'actuació el qual entenc que s'ha de fonamentar sobre les premisses d'una Restauració amb majúscula. Això és, en una metodologia científica per tal de poder treballar amb disciplina i serietat. I en el cas concret dels centres històrics és precis comprovar si hom els hi pot conferir funcions socials modernes. Establir l'inventari complet del patrimoni monumental, revisar la normativa i disposicions existents amb la finalitat de definir exactament el destí i l'ús d'aquest

patrimoni i les mesures que hauran d'impedir el saqueig; el proveïment dels medis financers i tècnics; els procediments d'una intervenció àgil i ràpida dels serveis competents i, finalment, l'ampliació de la propietat pública en aquelles zones considerades d'especial interès són, en síntesi, les mesures que uns plans racionals d'urbanisme i de conservació de monuments han de contemplar. Cap d'aquestes mesures és independent, ans en un sentit eurítmic tindrien que estar supeditades a la planificació general del centre històric o els seus contorns, exactament igual que la del medi rural respecte al nucli urbà i el paisatge que l'envolta.

La planificació en la realització de la qual la joventut pot tenir-hi una projecció bàsica a través d'escoles, instituts, facultats universitàries, museus, etc., fixa entre d'altres, l'integració d'institucions socials i barris residencials, transports i forniments segons els valors i condicions específiques de cada cas concret. La vuitena recomanació de l'I.C.O.M.O.S. precisa quant als centres històrics que mitjançant



Monells, plaça. Baix Empordà. - Hom ha de tendir no solament al desenvolupament del nivell econòmic de vida, sinó també a establir la protecció de l'ambient de vida.

la creació de zones únicament per a viannants, hom ha d'oferir un camp de dinamisme i d'esplai a tots els ciutadans en general i a la joventut en particular, amb la finalitat d'assegurar el seu concurs actiu i la seva preocupació pel futur dels llocs històrics, de la mateixa manera que des de fa una colla d'anys la participació d'estudiants i post-graduats en les excavacions arqueològiques garanteix la continuïtat i ampliació d'aquest tipus de recerques.

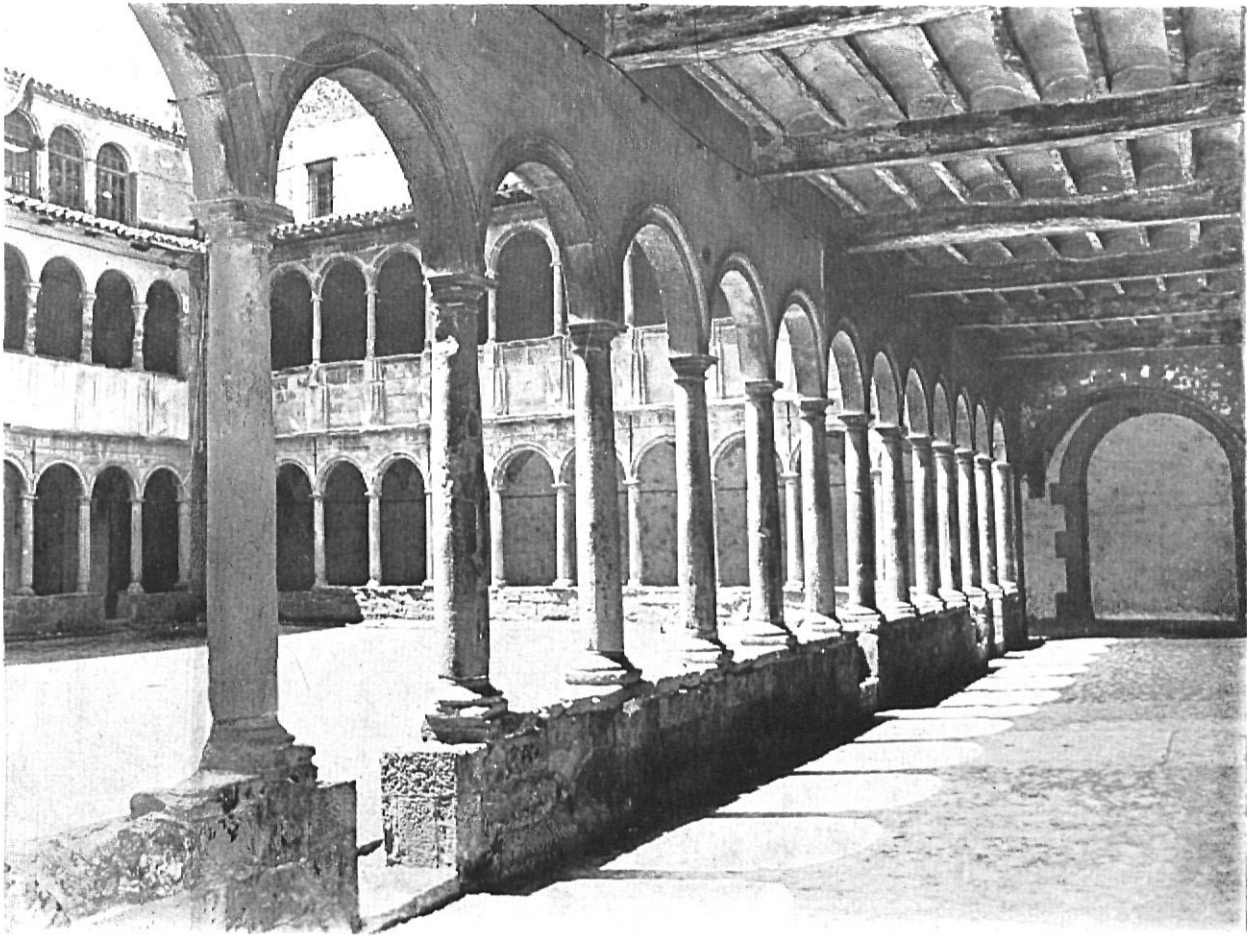
Actualment la zona més antiga de la ciutat suïssa de Zürich està experimentant una notable revitalització per causa de l'aplicació d'un pla que baix el títol «El centre històric com espai d'habitació i d'allotjament per a joves i vells» intenta establir un contacte immediat entre els edificis i els nous habitants.

Afortunadament, les consciències es desperten i pas a pas el nombre de protectors de les tradicions locals i de la cultura arquitectònica ha augmentat considerablement:

Associacions de veïns o de barris, patronats i amics treballen darrerament en el sentit de

no perdre d'ull la conservació i millorament del medi tradicional davant les destruccions, la comercialització i les activitats aliènes a la ciutat com, per exemple, la planificació exagerada de la circulació. Quant als problemes del medi recordem també els esforços que hi ha dedicat l'Associació Internacional de Crítics d'Art, A.I.C.A. En unes declaracions recents, suscrites igualment per altres organitzacions no-governamentals, l'A.I.C.A. ha fet notar que cal no confondre l'arquitectura amb una pura i simple construcció; que l'urbanisme no és l'esclau de l'automòbil; que la tradició ha estat al llarg dels períodes històrics un element continu i innovador de creativitat i de formació de futur; i que sense les tradicions i les seves descobertes periòdiques, avui no tindríem ni heritatges culturals mil·lenaris ni patrimoni artístic, ni art modern.

Davant aquests postulats, l'A.I.C.A. condemna l'estandarització brutal del medi i els pre-fabricats impersonals els quals responen únicament als objectius comercials del mercan-



Olot, claustre del Carme. Garrotxa. - Tenim el deure inexcusable de conservar i engrandir el llegat cultural que ens han tramès els nostres avantpassats.

tilisme industrial i constitueixen, sens dubte, una de les epidèmies més escampades que suporta amb resignació una gran part de la societat dels nostres dies. Hom no resoldrà el problema del medi fins que la societat recuperi el camí de la seva pròpia creativitat, fins que siguin restablerts els vincles físics i espirituals entre l'home i la seva producció, els quals es trenquen i resten encara separats per causa d'un equívoc procés de industrialització de tots conegut.

L'idea bàsica que sobre aquest punt vull expressar es centra en la consideració de que els sediments històrics i artístics que al llarg del temps cadascuna època ha dipositat sobre el territori han d'ésser valorats com un conjunt homogeni respecte a la política global que hom pugui ordenar, per tal d'assolir el «reequilibri territorial». Es a partir d'aquest concepte genèric que hom podrà classificar i valorar les necessitats des d'una perspectiva socio-econòmica, i així identificar-ne les modalitats i ca-

racterístiques de les diverses situacions que hom pot resumir en les següents:

Les grans àrees metropolitanes on un nombre considerable d'edificis es troben en estat precari de conservació, on l'utilització del sòl i dels edificis no respon a un esquema racional i on el centre històric correntment és una zona congestionada.

Segonament, les ciutats i poblacions menors on es palesa la degradació tecnològica de les construccions i l'ocupació per part dels seus estadans de les edificacions de nova planta aixecades a les rodalies.

Finalment les poblacions petites, veïnats i construccions isolades moltes d'elles avui desocupades per causa de l'èxode demogràfic.

Es en aquests llocs on la degradació assoleix les màximes cotes, ja que els pocs habitants que hi queden observen cada dia amb més intensitat aquest fenomen de desequilibri que



Restauració de l'església romànica de Sant Joan de Bellcaire (Foto Sans).

els enfonsa en l'oblit i en l'aïllament més absoluts.

La joventut —com ha posat de relleu la darrera conferència regional de l'I.C.M.O.S.— ha estat avivada en determinats països per organismes de massa, polítics, sindicals o simplement de signe idealista, fenòmen que comença també a observar-se entre ncsaltres. No obstant això, no hem d'oblidar que el despertar de la voluntat de treball i l'entusiasme de la joventut ha de prendre forma i desenvolupar-se a les escoles, als instituts, als centres de formació professional i a l'Universitat, on el jovent ha de tenir les portes obertes a la participació en la conservació i restauració del patrimoni arquitectònic i de la natura. Com ja s'ha dit el coneixement dels monuments de les ciutats, viles i pobles predisposa a l'infant i a l'adolescent a la col·laboració i li dona peu per a descobrir la facultat de participar en la seva conservació i, més tard, en l'utilització social i econòmica d'aquest patrimoni. La recomanació quinzena d'I.C.O.M.O.S. és prou explícita

en afirmar que el concurs d'una joventut interessada en aquests tipus de treballs constitueix la condició immillorable quant a productivitat i a qualitat pel desenvolupament de la conservació i utilització dels vells edificis. Ho avalen un seguit d'experiències en un bon nombre de països on hom ha assolit la revitalització i l'integració dels centres històrics dins la vida ciutadana mitjançant l'inserció d'institucions que ofereixen llocs de treball, de petites cases de cultura, cinèmes, teatres, restaurants, instal·lacions esportives, etc.

No hi ha dubte que la protecció del Medi Ambient s'ha convertit darrerament en notícia destacada i alhora en preocupació assumida responsablement. Malgrat aquest compromís deixa entreveure la pròxima normalització estatutària del problema, és obvi que passarà un temps fins aconseguir plenament el marc legislatiu i executiu que tindrà que resoldre la crítica situació en què es troba el nostre patrimoni arquitectònic. La legislació actualment en vigor és vella i escassament operativa. Des



L'ecologia no deu trencar-se de com la conserven a Sant Privat de Bas.

de la promulgació de la Llei del 13 de maig de 1933 els intents en custodiar el llegat cultural, les belleses naturals i els sistemes ecològics s'han limitat en l'aspecte jurídic a la Llei del 12 de maig de 1956 i a pocs Decrets de declaració d'uns llocs o paratges determinats. Aquest «corpus» vertaderament exigü conté d'altra banda, sensibles deficiències tan des del punt de vista quantitatiu perquè l'inventari no és complet, com del qualitatiu perquè la normativa és extremadament ambigua. A més, la mateixa organització administrativa que té cura de vetllar pel seu compliment sovint es troba subjugada en situacions conflictives i a voltes anacròniques per causa dels equívocs que l'esmentada legislació posseeix. Alguns fets ocorreguts recentment a les nostres comarques en són exemples ben significatius i prou coneguts per no haver-ne de reiterar el seu comentari.

Paisatge i ecologia son termes que en els darrers temps han estat objecte de diverses interpretacions per causa, a més del seu caràc-

ter interdisciplinar, de la lògica mutació dels conceptes que el procés evolutiu de la societat comporta. És clar que la noció de paisatge no pot ésser la mateixa per un geògraf que per un psicòleg o per un historiador de l'art. Un geògraf podria definir-lo com la combinació complexa de materials i fenòmens enllaçats per relacions recíproques d'ordre funcional fins a constituir-ne una unitat orgànica. (Sestini).

Es a dir, existeix un paisatge urbà, un paisatge industrial, un paisatge rural, un paisatge turístic fins i tot. Un psicòleg diria, en canvi, que un tros de territori es converteix en paisatge quan hom l'accepta com una experiència sensible, això és, que causa una vertadera impressió a qui el viu intensament (Hellpach). Per últim, l'historiografia artística ha restat gairebé fins avui sota l'influx de l'estètica idealista de Benedetto Croce, el qual defineix el paisatge com un conjunt de línies, colors i formes d'un determinat ambient natural contemplat des d'una certa distància. És precisament sobre aquest concepte vuitcentista del



Església de Fontcuberta,

«paisatge-quadre» que s'ha apoiat la legislació espanyola que fa referència a la protecció i ordenació del patrimoni natural i artístic. Hom pot afirmar que ens trobem davant un exemple clar d'anacronisme doncs mentre en el camp de l'estètica i de les arts figuratives s'operà a Europa una forta transformació des de les darreries del segle passat, paral·lela al desenvolupament econòmic i social, avui i aquí encara és vigent un ordenament jurídic que ha oblidat les necessitats d'una societat en constant evolució.

El concepte més modern de paisatge s'ha decantat cap a l'ecologia i el paisatge ecològic, on hi estan integrats el paisatge natural i el paisatge urbanitzat o construït per la col·lectivitat, i es fonamenta en la relació home-natura, integrant les ciències naturals o ambient biofísic, les activitats agrícoles i forestals i aquelles urbanístiques. Un gran tractadista italià, Corrado Maltese afirma:

L'«habitat» no és pas una casa ni una vivenda urbana o extraurbana, tampoc és una vila o

una aglomeració urbana ordenada d'una manera qualsevol, ni tampoc una part del territori o el territori enter. . L'«habitat» és la relació favorable i equilibrada o bé desfavorable i desequilibrada entre l'home i el seu mitjà de vida... I hi afegeix Maltese: ...L'espai real de l'«habitat» no és simplement l'espai visible, visual o visiu, sinó que és tot l'espai material en el que constantment l'home posa en joc totes les seves facultats visuals, motrius i de locomoció, tàctils, auditives, olfactives, gustatives, totes les facultats de l'intel·ligència i de la comunicació. Es a dir, actualment s'ha posat en evidència el que hom alludia fa un moment, això és, el caràcter interdisciplinari i no autònom de la qüestió.

La disciplina que té per objecte l'estudi del paisatge ecològic amb tots els seus components és la «paisatgística». La seva inclusió en els programes de l'ensenyament al nostre país em sembla indispensable, fins i tot a nivell d'especialitat. Mentre als Estats Units d'Amèrica des de molt temps enrera hi ha la persona que

té el títol de Mestre en «Landscape Architecture», a Europa l'ensenyament de la paisatgística fou introduït cap el 1930 a Berlín i en d'altres països exceptuant Itàlia, Espanya i uns pocs més.

Fins avui, les prerrogatives per posar en marxa la reglamentació ha estat generalment confiada als Ajuntaments. Això ens porta a reiterar el problema de la gestió del territori. Els teòrics del paisatge, del «landscape» no accepten solucions de continuïtat entre paisatge urbà i paisatge rural. El terme paisatge s'explica com un conjunt unitari que comprèn totes les zones urbanes i rurals, això és, la ciutat i el camp, la natura i l'arquitectura, val a dir, l'ambient formal i dimensional que és l'escenari de la nostra realitat i que l'home construeix, adapta i modifica.

Ens trobem, en síntesi, davant el nou concepte de paisatge, nomenat paisatge-ecològic. És evident que els recursos naturals com hem vist no poden ésser valorats únicament des de la perspectiva específica de cada un d'ells: científic, hidrogeològic i climàtic, higiènic i sanitari, agronòmic i zootècnic, estètic i cultural, urbanístic, turístic, etc., sinó des del significat d'una federació ecològica, d'«habitat» adaptat a l'home i susceptible d'ésser desenvolupat física i espiritualment d'acord amb les seves necessitats i en les condicions més favorables.

Havent arribat a aquest punt és quan apareix la dicotomia entre qui defensa l'ambient en un estat verge o natural i qui considera la seva transformació per tal d'assolir millors condicions de vida. Una defensa a ultrança de amb-

dues posicions em semblaria poc encertat i al mateix temps poc pragmàtic. Enfront als naturalistes hom pot argumentar que si tots els períodes històrics precedents han deixat la seva empremta, per què nosaltres no podem fer el mateix?

D'altra banda s'ha de recordar que les condicions generals de la societat i l'ús que aquesta fa del territori han sofert un canvi molt profund després de la revolució industrial. Des d'una perspectiva realista penso que hom ha de tendir no solament al desenvolupament del nivell econòmic de vida, sinó també a establir la protecció de l'ambient de vida. En aquests moments potser es tractaria de reflexionar si la defensa activa del paisatge és viable a través de la planificació global ecològica. Particularment penso que sí, i al reconeixement del caràcter col·lectiu dels recursos naturals, haurien de seguir una nova reglamentació i unes estructures organitzatives amb la funció concreta de vetllar per a la seva protecció. La formació dels estaments d'aquesta organització sobre el pla general del reequilibri territorial, de la planificació urbanística i de la reutilització de l'arquitectura, considero que és quelcom enormement important ara que encara hi som a temps.

En tot cas, al llarg d'aquest treball hom ha tractat d'orientar l'atenció solament vers la revalorització dels centres històrics i particularment dels vells edificis alhora que apuntar l'interès en consolidar entre la joventut la consciència sobre el valor del llegat cultural que ens han tramès els nostres avantpassats i que tenim el deure inexcusable de conservar i engrandir.