

**Cartes
als
absents**

El nostre romànic de cada dia

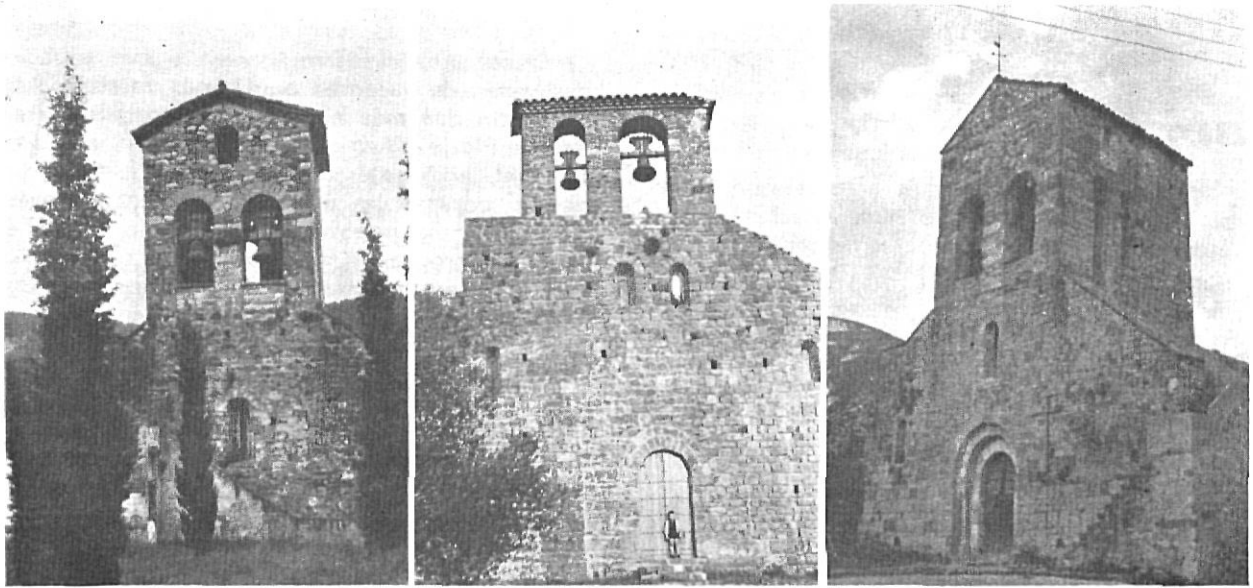
**per
JORDI DALMAU**

Estimats amics:

Quan aquells vostres coneguts que a vegades venen de vacances aquí, amb vosaltres, us preguntin què més hi ha al darrera dels gratacells de Platja d'Aro que a ells no els hi agraden —i amb això palesen tenir bon gust— els hi podreu posar a les mans precisament el revés de la medalla que han conegut. Va molt bé portar un roc a la faixa, tenir-lo a punt. Això és el que se m'ha acudit quan m'ha caigut a les mans un llibre i un mapa que ens ensenyen el món de mil anys endarrera que va deixar a la nostra muntanya una empremta ben marcada. La Caixa d'Estalvis Provincial de Girona ha publicat «El romànic de l'alta Garrotxa», i ens ha mostrat una cinquantena de temples, ermites i esglésioles d'aquella comarca. Tot un altre món, que tenim a quatre passes de casa, i que estic segur que molt poca gent coneix totalment. Una mostra exacta del que es pot aconseguir quan s'escorcolla una terra que s'estima. Ja sé que vosaltres sempre que heu pogut heu entrat a Besalú a visitar els seus temples romànics, Sant Vicenç i Sant Pere, potser després d'un bon dinar a la carretera; allò jo diria que és un romànic de gala, de diumenges, un romànic que va mudat; però ara, amb el llibre que han escrit en Ramon Sala i Canadell i en Narcís Puigdevall i Diu-mé, ens trobem amb un romànic fet d'humilitat, amagat, que va vestit de cada dia, per ser redimit encara, que a vegades no podrem arribar-lo a veure si no caminem un bon tros a peu i que, en alguna ocasió, quan hi arribarem sentirem la tristesa de palpar un abandó tan secular com les mateixes pedres. Però el romànic de l'alta Garrotxa ho aguanta tot. Pacientment espera la seva recuperació, empresa a la qual pot empenyer el llibre que ara ha sortit.

Es un llibre d'un centenar de pàgines amb fotografies realitzades pel mateix Ramon Sala i Miquel Pueo, Antoni Andújar, Josep Maria Melció, Jordi Pol, Josep Maria Fontfreda i fons de l'arxiu Mas. Amb el llibre hi va un mapa dibuixat d'en Ramon Prior, que des d'Olot a Coll d'Ares, i des de Lledó fins a Rocabrúna, ens dona una visió única, excel·lent, de l'autèntic sembrat de romànic que tenim a l'alta Garrotxa.

El text és breu, amb descripcions de les esglésioles i ermites amb trets arquitectònics, històrics, alguna anècdota, la justa mesura per no empatxar. És molt interessant que hi figuri indicat, de cada monument, el seu accés, que moltes vegades ha de ser recorregut a peu, sense més remei; ja se sap: dir «ruta del romànic» suposa un xic de romanticisme i aquest també exigeix el tribut de deixar l'utilitari per seguir un vestigi de pelegrinatge. Els autors han sabut aprofitar cites breus tant d'en Cèsar August Torras, capdavanter de l'excursionisme a Catalunya, com del llibre de visites pastorals de l'Arxiu Diocesà; dos bons rails, l'excursionisme i la vida eclesial, per fer-nos entrar en el romànic. També ens guien els nostres historiadors Botet i Sisó, Danés, Grabolosa, Marquès Casanovas,



Sant Pere de Lligordà, Sant Sepulcre de Palera i Sant Feliu de Beuda, tots tres sortint de Besalú, a l'ombra de la muntanya de la Mare de Déu del Mont, són magnífics exemplars d'aquest sembrat de romànic que és l'alta Garrotxa.

Girona i Casagran, Lluís Constans, per les dreceres del coneixement.

Sobre el nostre romànic sempre hi ha planat un o altre perill. Llegeixo que l'església de Sant Martí de Cursavell, a tocar el Bassegoda, fa pocs anys pretenien traslladar-la a una de les àrees de servei de l'autopista de Barcelona; el seny popular ho impedí. Però els perills i les desfetes no són pas únicament en el nostre temps: ja l'any 1740 a Sant Cristòfol de Beget, el bisbe de Girona, Baltasar de Bastero i Lledó, disposà en una visita pastoral que «Emblanquessin les parets de l'església amb llet de calç i pintessin els cantons de color blau, que així donarien goig de veure i serien l'admiració de tothom». Aquest bisbe —que Déu l'haigí perdonat— diuen que era una personalitat típica de l'època barroca; i fou el mateix que a Sant Llorenç d'Oix ordenà substituir una trona de pedra per una de fusta i que es destruís un relleu «indecent» que hi havia al presbiteri. Si els bisbes travessaven així sense mirar res, tirant pel dret inquisitorialment, tampoc no ens ha d'estranyar que la porta principal de Santa Maria de Besalú se l'arrossegessin uns «senyors» de Barcelona cap al seu cofi Pedralbes; recordo ara que un dia que amb vosaltres arribàrem al monestir de Cuixà i ens estiràvem simbòlicament els cabells perquè la meitat del claustre se'l va emportar un nord-americà a casa seva; doncs bé, ara veig que ningú no pot tirar la primera pedra per la malifeta d'altri, i menys si aquesta pedra és romànica.

El llibre hauria d'esperonar molts sectors a la recuperació i a l'estimació del romànic que

jo en dic quotidià, per a distingir-lo d'aquell altre ja solemne i redimit, com seria un monestir de Ripoll, posem per cas. El romànic de l'alta Garrotxa necessita ser tractat amb tot el cor. Heu de pensar que a Sant Julià de Ribelles l'església és utilitzada des de fa molts anys com a corral i —ho diuen els autors del llibre— «té una capa d'excrements que assoleix més de dos pams de gruix».

¿Recordeu la nostra excursió, aquest estiu, a Pals, tot tan net i planxat, amb aquella església gòtica on tirant un dret a l'aparell automàtic vàrem veure el meravellós enllumenat? Doncs bé, són els dos extrems, ja ho veieu, entre allò i els «dos pams de gruix» dels excrements de Sant Julià de Ribelles hi ha tot un camí llarg i difícil per recórrer; els afeccionats al nostre passat, des dels excursionistes fins a les comissions i associacions adients tenen una bona i llarga feina a davant.

Quan vingueu per aquí haurem de prendre el llibre i les espardenyes i anar a descobrir el que fa mil anys roman aquí mateix, a la cantonada de casa. Entrarem a les esglésioles que ara, en el llibre, hem vist per fora. Veurem, a més, la pica baptismal de Beuda, la Majestat de Beget o la Verge de Palera que els retratistes del llibre no ens han ensenyat. Potser ho han fet per fer-nos venir ganes d'anar a seguir uns quants camins sempre tranquils de l'alta Garrotxa i acabar de descobrir per nosaltres mateixos aquest romànic de cada dia que s'hauria d'elevat a romànic de les grans festes.

Fins a una altra, rebeu una abraçada,