

# Inauguració de «CA LA PRUNA» a PALS

- **La cultura, l'art i lo social es centren en aquesta nova casa.**
- **Sentit homenatge a PERE SERVIÀ i CANTÓ, impulsor de tantes realitzacions a la Vila.**

*per*  
**M. Gil i Bonancia**

REPORTATGE GRAFIC DE  
FRANCESC GRAU i HERRERO

Pals, el poble de bonica silueta amb figura de piràmide, forma una conjunció artísticomonumental difícilment superable, ara, s'hi acaba d'integrar un nou edifici, amb el nom genèric de «Ca la Pruna» que, ja degudament restaurat, va ésser inaugurat el dia 22 de maig.

Pujant cap a l'església, camí del Pedró, a la dreta hi queda una gran casa afermada sobre les roques, que fa un parell d'anys es trobava encara abandonada i que, va ésser comprada per tres milions de pessetes per tres homes enamorats de la terra i de Pals, que la van oferir a l'Ajuntament, el qual, va acudir a la Diputació en recerca d'ajuda i que, una vegada estudiat, es va posar mà a l'obra, encarregant a l'arquitecte Joan M.º de Ribot i de Balle la direcció tècnica, que a la vegada cercà un equip d'artesans de la mateixa població, per a dur a bon terme les obres de restauració.

Es tracta d'una casa gòtico-renacentista fortificada amb garites angulars i un interessant pati en el qual hi ha restes de l'època romànica.

El pati és gòtic del s. XIII, encara que ha estat reformat algunes vegades fins al s. XVI. Hi ha un finestral de l'any 1.500. En iniciar la restauració, tot l'edifici es trobava ple dels senyals deixats per un incendi, possiblement del temps dels carlins. De les arcades cremades, algunes en intentar restaurar-les es desintegraven donat el seu estat.

Es tractava d'una casa d'extramurs —cosa que justifica que fos fortificada—, senyorial o sigui important, com ho demostren les mides de la mateixa, a part els valors arquitectònics, a tot això cal afegir-hi el que tingui un gran espai a l'exterior que, a part de poder-hi fer manifestacions o actes culturals i folklòrics, és com el pulmó de l'edifici. Hi ha també finestrals i detalls renaixentistes del s. XVII.

Una munió d'actes tingueren lloc el dia 22 de maig, escollit per a la inauguració, a la qual hi varen fer cap gent vinguda de totes les comarques catalanes així com també autoritats, tots els quals a la vegada, volgueren retre tribut d'homenatge a Pere Servià Cantó, qui en vida fou el Batlle de Pals que va donar impuls a diverses realitzacions i entre elles la de «Ca la Pruna».

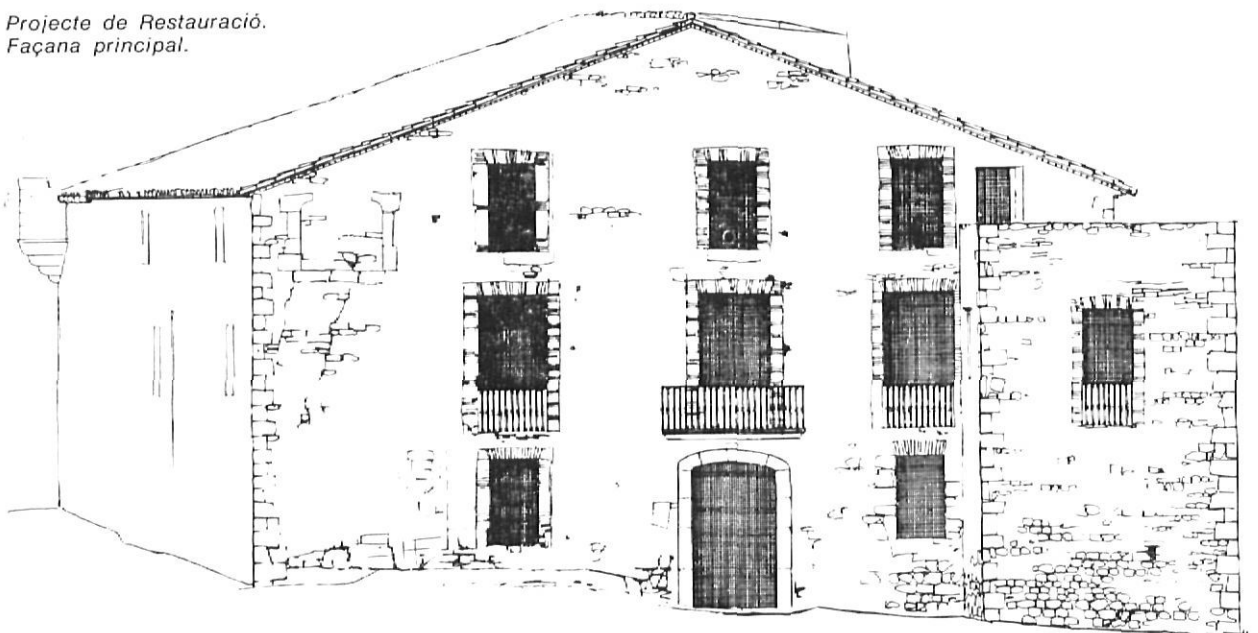
Una gran pedra al costat de la façana principal, porta la inscripció de «CA LA PRUNA», «Casa de Cultura Pere Servià Cantó», seguint aquest lloc on es va fer la benedicció, passant tot seguit a l'interior. A l'entrada de la planta baixa on hi ha un bust de Pere Servià Cantó que fou descobert en presència dels seus familiars.

Un recorregut per les diverses sales ens va portar fins a la segona planta on van tenir lloc diversos parlaments, per part del batlle accidental, del Dr. Pi i Figueres com a President «d'Amics de Pals», i finalment del President de la Diputació, el qual transcrivim íntegre ja que



*Vista exterior de "Ca la Pruna"*

*Projecte de Restauració.  
Façana principal.*





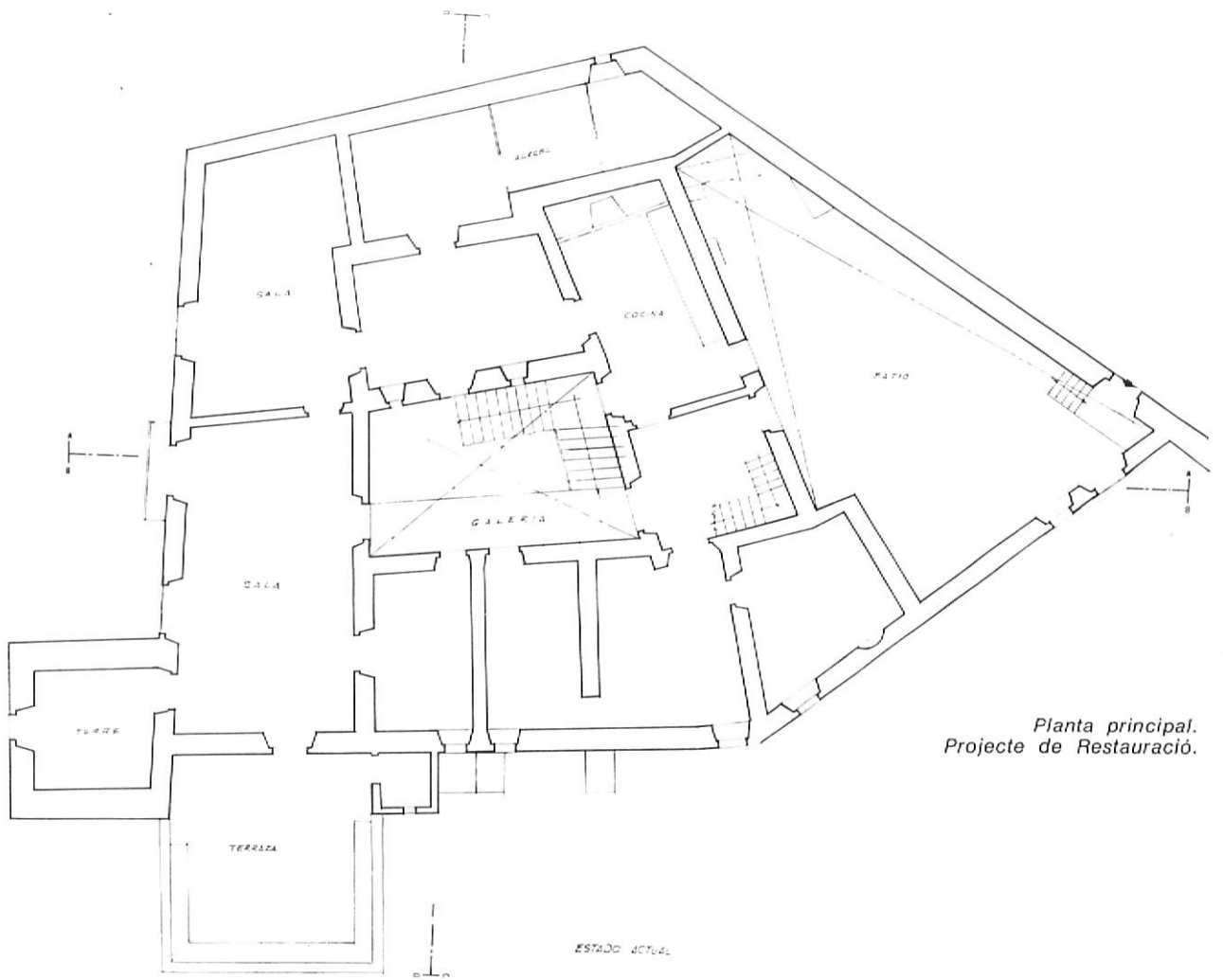
*Vestíbul i escultura-homenatge a Pere Servià Cantó*

el mateix inclou diversitat d'aspectes i és com un compendi de la finalitat i sentit de la diada. Heus ací les paraules del senyor Xuclà Bas:

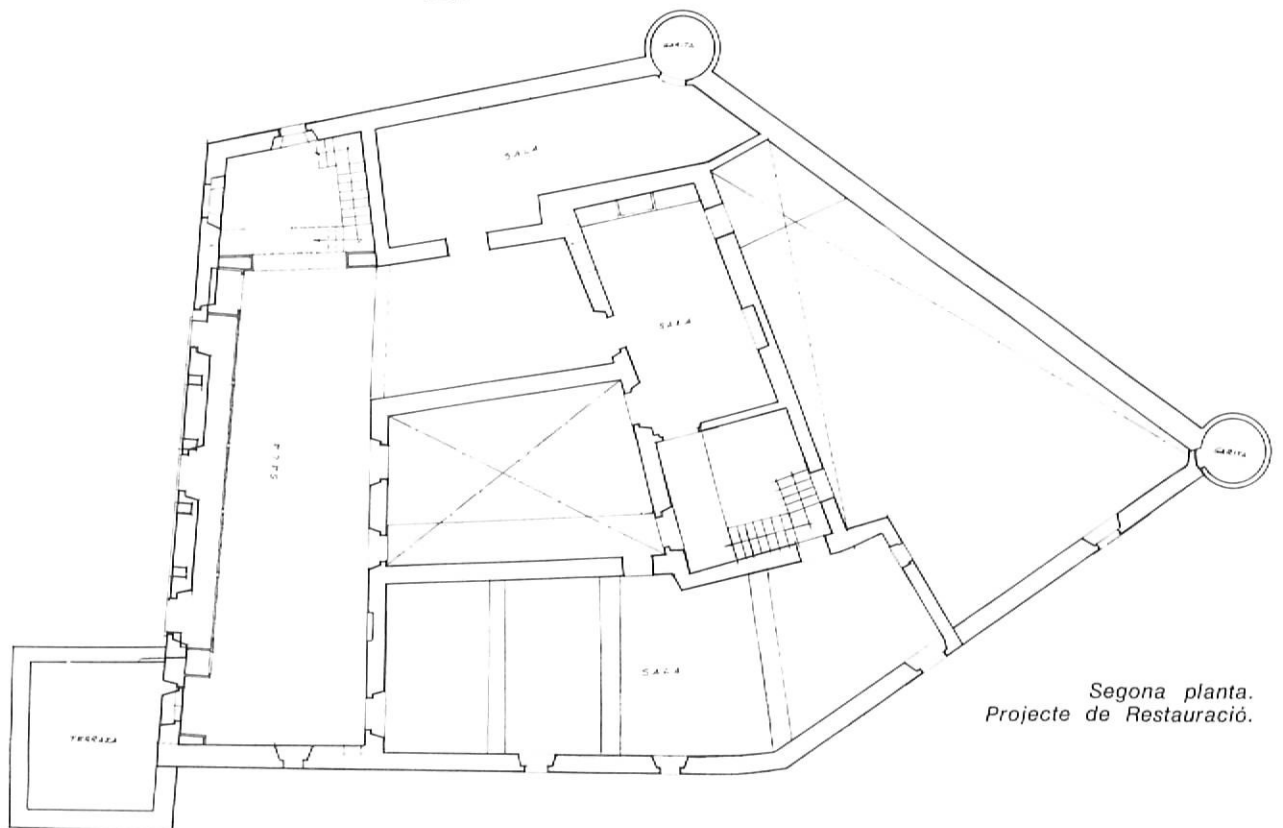
Senyores... Senyors...

Les meves primeres paraules, expressió del meu pensament, crec que igual que del vostre, ens porten vers aquell a qui alguns anomenarien «el gran absent», o sigui, el malaguanyat Pere Servià Cantó, forjador d'aquesta realitat del recobriment de Pals, que anys enrera havia començat el Dr. Jaume Pi i Figueres sota la cura de l'arquitecte senyor Bonet Garí. Ells foren qui escarbaren la deu que pugnava per brollar i Pere Servià Cantó, l'home de la terra que amb el seu esperit i força a la vegada, va saber-ho canalitzar degudament, amb mida justa, concreta, per tal de que els carrers, cases i monuments del poble, tornessin a ésser protagonistes estàtics, com muntant guàrdia permanent, entorn dels habitants que sempre hi ha hagut, i segueixen havent-hi en aquesta terra privilegiada que és l'Empordà.

Mes, i perdoneu-me si no em sé explicar, si no sóc capaç de transmetre-us el que jo sento, el que voldria sentissiu tots. Voldria, crec, que no seria just que anomenéssim a Pere Servià Cantó, com motiu de tristor en aquesta diada. I no deu ésser-ho, perquè a ell no li agradaria, perquè ell també hi és ací entre nosaltres. Fins i tot m'atreviria a dir que hi és més que nosaltres que, un cop finalitzada la jornada, retornarem a les nostres llars, mentre ell, romandrà ja sempre aquí, com a pare i padri que va saber ésser d'aquesta realitat del poble, a la que avui, amb aquesta inauguració hi afegim una nova fita, doblement important, ja que als seus valors històrics-monumentals, cal afegir-hi ara la finalitat a la qual es destina aquesta «Ca La Pruna» que, estic segur, es convertirà, serà, el cor físic i espiritual del poble, en acollir la diversitat de manifestacions artístiques, culturals i socials, i on s'hi acolliren entitats aparentment tan diverses i en el fons tan iguals, ja que totes formen part del mateix sentir d'estima al poble i als seus habitants, com són, la Germania de Llauredors, els «Amics de Pals», la Co-



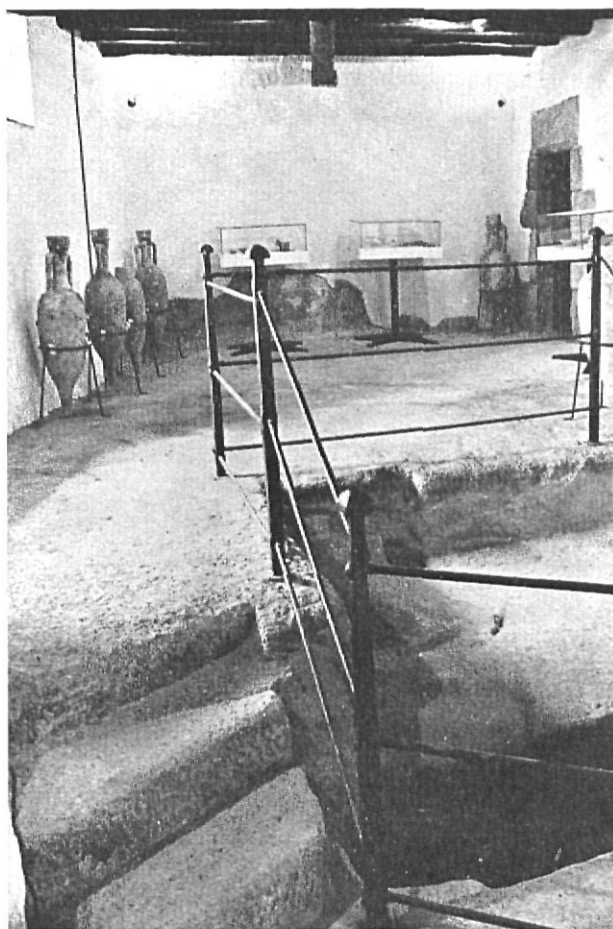
*Planta principal.  
Projecte de Restauració.*



*Segona planta.  
Projecte de Restauració.*



Bust a l'impulsor de "Ca la Pruna", Pere Servià Cantó



Amfores a la sala superior

munitat de Regants, la Societat de Caçadors, el Club de Futbol i totes aquelles arrelades ací, que podran fer ús de la sala de reunions, quedant a part espais per a exposicions i actes culturals de tota mena.

Tindran ells, tindrà tot el poble, aquest edifici i aquest jardí-pati públic, per als més diverses actes, enmig dels quals no dubto que les sardanes hi seran com motius plenament sentits de molts dies.

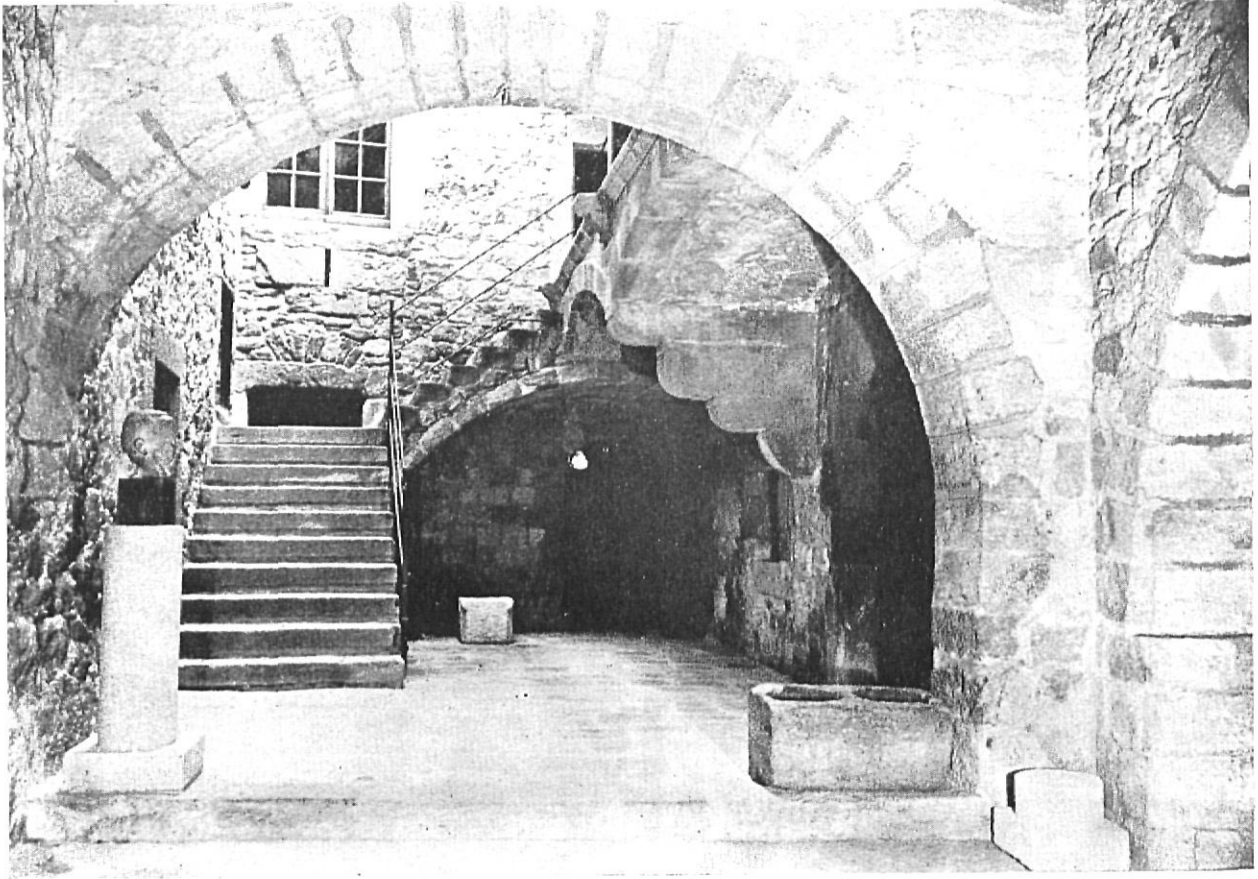
Lloc per a la cultura, l'art, el folklore i la tradició, amb les manifestacions al servei de l'esperit, autèntic temple de sentiments i manifestacions nobles. Tal com ho volia en Pere Servià Cantó i per això hi treballava.

No és aquest el moment adequat per contar-vos les excel·lències d'aquest lloc, història i bellesa de Pals. Tots la sabeu. Si de cas faré una lleu referència a aquesta «Ca La Pruna», que cap a la tardor de fa tres anys, va ésser adquirida per tres homes afincats aquí i que estimen el país, en Xavier Millet Tusell, l'Antoni Vila Casas i en Francesc Juvé i Sala, els quals la varen donar a

l'Ajuntament. Aquest, va demanar ajuda tècnica i de l'altra a la Diputació que, coneguent el valor arqueològic, històric i destí al que volia dedicar-la, amb plena convicció de la seva missió, va encarregar a l'arquitecte Joan Maria de Ribot, perquè amb la seva dedicació i cura, comencés la tasca i escollís ell mateix els artesans, tots de Pals.

Meitat i meitat pagaven l'Ajuntament i la Diputació. Meitat i meitat de tot quant es pagava, ja que hi va haver-hi una altra aportació important, inclús amb diners, que va ésser la de Pere Servià Cantó, amb jornals de treballadors seus, transports, pedres, fustes, ferros i coses i més coses que mai no voler cobrar, i que ho feia, això sí, d'acord i amb el consentiment de tota la seva família, a la qual deu fer-se extensiu l'agraïment de tots nosaltres. Per altra banda, l'ajuntament s'ha preocupat de l'accés a aquest lloc i de l'aparcament davant de l'edifici.

Clar que el que jo voldria és fer-vos una semblança humana d'aquest home bo que fou en Pere Servià Cantó. Però, en Josep Pla, el nos-



*Vestíbul i escales.*

tre escriptor que tan sovint puja al Pedró per tenir als seus peus aquest Empordà i el seu Empordanet que tant estima, ja us parla del seu gran amic, en el programa de la festa d'avui. «La seva generosa humanitat, diu en Josep Pla, tingué una capacitat per la diplomàcia, sense comparació possible en aquest país, i n'esdevingué una de les més grans personalitats». Quan en Josep Pla parla, els altres hem d'escoltar, i quan ho fa d'en Pere Servià Cantó, encara més.

Llegiu les paraules de Josep Pla, i llegiu els actes, entre els quals hi ha el descobriment d'un bust de Pere Servià Cantó, per tal que les properes generacions, sàpiguen quelcom d'ell i del que ha representat per Pals. Hi ha també l'Orfeó Català, que ens porta la melodia dels seus cants a aquest cor de Catalunya. Hi haurà així mateix sardanes, que enllaçaran una vegada més les nostres mans, mentre algú pujarà a escoltar-les a la tercera planta de l'edifici, a la llotja-mirador que hi ha enmig de les dues torres, i on s'alvira els peus aquest Empordà que ha donat

grans homes, entre els quals hi hem de situar a aquest nostre Pere Servià Cantó, gràcies al qual ha pogut ésser realitat aquesta inauguració, per la qual cosa ell, repeteixo, és aquí amb nosaltres.

La tasca ha estat començada, i la Diputació estarà sempre al vostre costat per aquestes iniciatives culturals, i us ajudarà en la mida que pugui ja que crec ho mereixeu.

La Diputació ha vingut amb vosaltres, i jo us dic: «Ca La Pruna» ja està acabada. Està inaugurada. Aquí la teniu, perquè és vostra i perquè sabem que ella serà un motiu més d'unió i esperit de superació per a tots vosaltres. Rebeu-la amb la mateixa il·lusió que se us dóna. He dit.

Potser per refermar la personalitat de l'homenatjat, podem reproduir les paraules que al fullet d'actes hi va escriure l'escriptor Josep Pla, el qual va ser present així mateix a «Ca la Pruna» el dia de la seva inauguració. Escrigué en Josep Pla:



*Façana principal.*

## **A LA MEMORIA DEL SR. PERE SERVIÀ CANTO DE PALS**

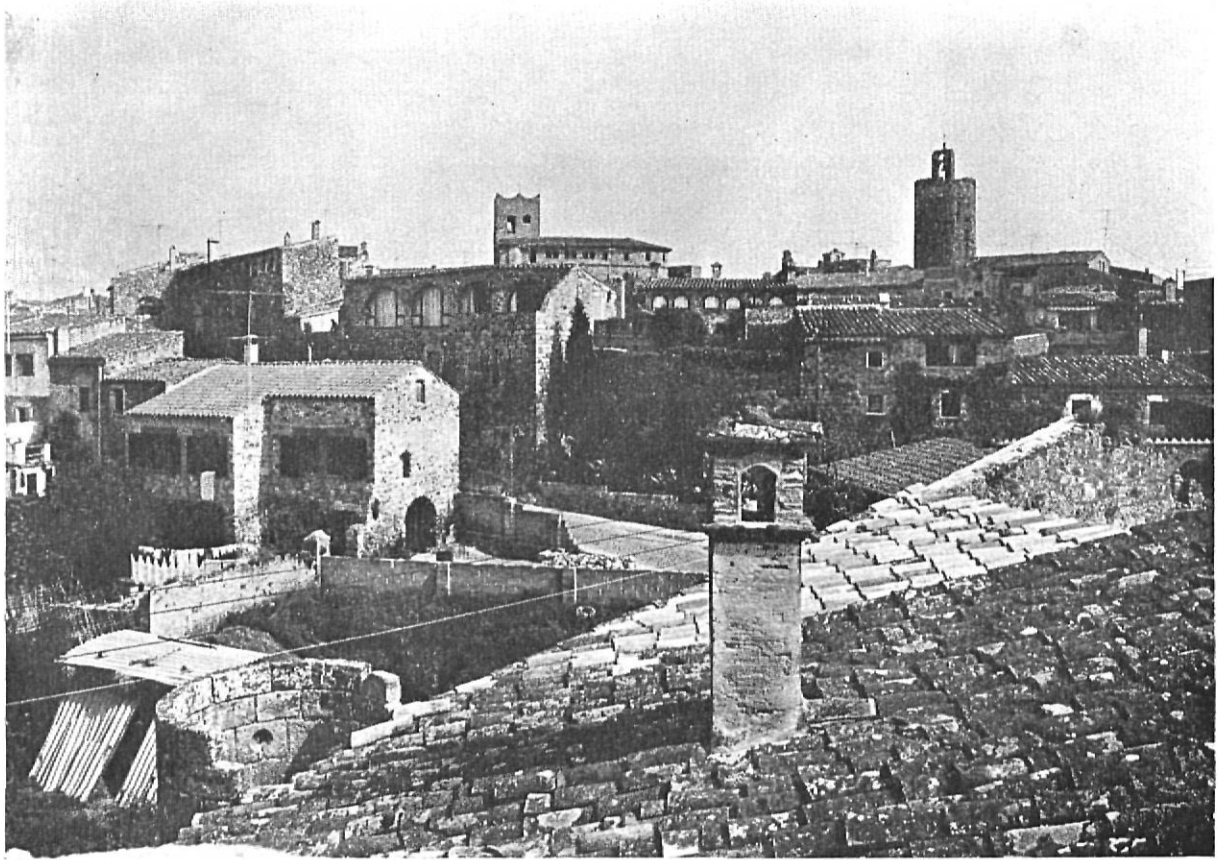
El Sr. Pere Servià Cantó (q.p.d.) no és el reformador de Pals. Ha estat el descobridor i el reconstructor d'aquest poble extraordinari.

En la formació de la seva personalitat, no es pot oblidar l'amistat entranyable i les conversacions que tingué amb la Sra. i el Sr. Jaume Pi i Figueres i amb l'arquitecte Sr. Bonet Garí, que el gran cirurgià portà a Pals i que quedà enamorat. El Sr. Servià, em digué moltes vegades que el seu mestre, havia estat, en l'obra que porta a cap l'arquitecte que acabem d'anomenar.

Què era el vell Pals trenta-cinc anys enrera? Era un poble agrari com tants n'hi ha a l'Empordà, un poble inhabitable, desballestat i abandonat, en el qual no es podia ni passar pels carrers. Què era Pals, fa dos cents anys? Era un poble molt més important que Palafrugell, que era un poblet pagès totalment insignificant. A primers d'aquest segle, amb el cultiu de l'arròs, que fou tant complicat, Pals tingué una certa revifalla que es manifestà sobretot en el suburbi

de baix, a Samana. La vella població s'anà despoblant i molta gent hagué d'anar a captar. La inversió de la situació es produí quan Jaume Pi es construí, amb l'arquitecte Bonet Garí i Pere Servià, la magnífica casa al Pedró, entre la vella muralla i l'església romànica. En aquest fabulós cafarnaum de la Costa Brava, les coses, per existir, han de tenir qualitat.

Costa deu i ajuda que el Sr. Pere Servià Cantó, acceptés l'alcaldia de Pals. Finalment acceptà. I llavors aparegué un home extraordinari. Deixo anar, a part, el que féu com a constructor d'obres i sobretot d'obres públiques —les carreteres, les autopistes— que foren sensacionals. Tot això, un dia o l'altre, es constatarà. Tornem a la direcció municipal de Pals. Jo no sé si l'alcaldia el fascina. Ho dubto. Però que Servià fascina indefectiblement a totes les persones del seu voltant és indiscutible. Primer de tot s'enamora del poble, amb un interès, amb un palpit de patriotisme local —que és el més bo, perquè s'ha de començar pels fonaments— mal vist aparegué una autoritat nova, insospitada, gairebé incomprendible d'una generositat inacabable. El seu tracte fou admirable. No renyí mai



*Una vista general de Pals.*

amb ningú. Escoltà sempre a tothom. Donà raó a qui la tingué. La seva dedicació a Pals, fou inacabable, hi dedicà hores i hores sempre imperturbable amb una gran calma. La seva generosa humanitat tingué una capacitat per la diplomàcia, sense comparació possible en aquest país i n'esdevingué una de les més grans personalitats. Amb el temperament que tingué, fou sovint ajudat per la Diputació de Girona, pels Serveis de Belles Arts, per l'Estat i per alguns particulars. En aquest país tot és difícil, però en la vida de Servià, les dificultats foren permanents, i per tant s'hi hagué d'habituar. I així es reconstruí Pals, s'eliminà l'engrut i la misèria que hi havia i aparegué un poble sensacional de pedra picada que és l'admiració de propis i estranys.

En un moment determinat l'ajudaren els seus propis ciutadans estivals. Tres figures d'aquest suar regalaren a l'Ajuntament de Pals una casa fora muralles que en diuen Cala Pruna. El Sr. Servià quedà admirat. Ajudat per la Diputació la posà en marxa desseguida i per la reconstrucció hi posà un arquitecte molt notable, el Sr. Ribot, arquitecte de gran bon gust, intel·ligent, molt documentat —l'autor de la Fontana d'Or de Girona—, obra admirable.

En aquest moment que aquesta casa està arreglada per posar-hi casa de la cultura i en faran una inauguració tan brillant, jo voldria dir, en aquest insignificant paper, a la Sra. vídua del Sr. Servià Cantó, als seus fills, a la família Pi Figueres, als arquitectes, Bonet Garí i Ribot i al poble de Pals, que penso sempre amb el Sr. Servià Cantó, com una gran personalitat que ha tingut aquest país en els últims anys, una rara personalitat.

Una aportació artísticopopular important, fou el concert que donà al gran pati, l'Orfeó Català, dirigit pel mestre Lluís Millet i Lloràs, que es va iniciar amb el «Cant de la Senyera», que tothom va escoltar dempeus, assenyalant entre d'altres la interpretació de «L'Empordà» que van haver de repetir, per acabar amb «Els Segadors» amb la lletra original que el mateix «Orfeó Català» havia estrenat l'any 1892.

Arribada l'hora prima dels poetes, a Pals hi havia una casa més, la justificació d'uns sentiments vers un home que estimà i treballà per Pals i una llum que talment semblava sorgir del gran terrat d'on s'albira la plana de l'Empordà, i on els d'ara i les noves generacions hi trobaran el lloc adient d'esbarjo, però també el camí de la cultura i de l'art.