

Anotaciones a la Lepidopterología gerundense

por
José J. Pérez de-Gregorio

Miembro de la Sociedad Hispano-Luso-Americana de Lepidopterología y de la Institució Catalana d'Història Natural.

Desde hace varios años nos dedicamos al estudio de los lepidópteros, centrandó especialmente nuestro campo de acción en nuestra provincia, etraordinariamente rica en este aspecto, desde el mar hasta los Pirineos. Desde un principio, fue nuestro especial deseo reunir todo el material bibliográfico posible, referido a esta zona, para que, junto con el material entomológico fruto de nuestras expediciones de caza, pudiéramos establecer un censo completo de especies, razas particulares, variedades y biotopos, formando un conjunto que poco a poco daríamos a conocer. Desde la creación en 1973 de la Sociedad Hispano-Luso-Americana de Lepidopterología y tras la reanudación, en 1974, de las actividades de la **Institució Catalana d'Història Natural**, —de cuya subcomisión de Lepidopterología formamos parte—, hemos procurado, en la medida de nuestras posibilidades, contribuir al estudio y conocimiento de nuestra fauna.

Por ello, considramos que la **Revista de Girona**, por su gran calidad y alto interés científico y cultural, puede ser uno de los medios principales para llevar a cabo tal estudio y darlo a conocer.

Para empezar, hemos decidido emplear un sistema que nos es tan querido como el de las **Anotaciones**, ya empleado por la gran figura de la entomología catalana y española que fue **Ignacio de Sagarra y de Castell-Arnau**, alma de la entomología catalana y una de las principales figuras científicas europeas del siglo. Sirvan este artículo y los que lo seguirán como humilde homenaje a su figura y obra.

DOS CITAS DE CARCHARODUS FLOCCIFERUS (Z11) DEL PREPIRINEO

Entre los ejemplares de la familia HESPERIDAE de nuestra colección poseemos una pareja de esta interesante y rara especie. Dicha pareja fue cazada en nuestro prepirineo; el individuo macho fue cazado en Llorá, a 14 Kms. de Gerona, el 14-VIII-74, a 200 mts. La hembra fue cazada en Sallent, cerca de Olot, a 320 mts., el 26-VI-75. Sus dimensiones son, respectivamente, 22 y 28 mm. de envergadura alar.

Fueron cazados en praderas húmedas, junto a arroyos, volando y posándose en las flores de las cercanías, en compañía de otras especies de este género.

Carcharodus flocciferus (o **floccifera**) fue descrito por Zeller de la isla de Sicilia (**Isis**, Juena: pág. 286, 1874). Sobre su presencia en España, la bibliografía que hemos podido consultar ofrece indicaciones generales y vagas, sin indicar lugares precisos. En 1949, el Brigadier W. H. Evans, al estudiar en su «**Catalogue of the Hesperidae of Europe, Asia and Australia**», los ejemplares que de esta especie poseía de España el British Museum (N.H.) de Londres,

indica lo siguiente (pág. 174): «BM. 1 male and femelle «Canaries»; 1 male «Andalouise»; 50 males and 10 females Pyrenees (...). Como se advierte, los ejemplares citados de territorios españoles lo son «entre comillados», lo que demuestra la poca confianza de Evans en las citas antiguas y vagas.

En la obra «**A Field guide to the Butterflies and Burnets of Spain** (1970)», Manley & Allcard indican (pág. 12): «It is found between April and September up to 5250 ft., locally from the Pyrenees to Gibraltar (...).», pero no indican ninguna cita concreta como tampoco lo hace Manley en sus **Notes on some Butterflies and Burnets of Catalonia** (1972). En **Las Mariposas de la Península Ibérica** (1974), tomo II, págs. 16 y tomo I, pág. 54, Bustillo y Rubio no indican tampoco ninguna localidad concreta.

Revisadas también otras obras sobre la fauna catalana, como son el «**Catálogo de los lepidópteros de Cataluña** (1874)», de Cuní i Martorell, el «**Catálogo de los lepidópteros de la Vall d'Aran** (1962-1974)» de Mariana de Ibarra, y otras obras, como el «**Contributo alla conoscenza della biologia dei ropaloceri iberici** (1932)» de Orazio Querci o el «**Catálogo de los lepidópteros del Norte** (1974)», de Gómez de Aizpúrua, en ninguna hemos hallado citas concretas de su presencia en Cataluña ni en los Pirineos. Por ello consideramos de enorme importancia nuestra cita, tal vez de las primeras de esta especie en España, pues no consideramos científico el indicar a una especie de todo un país sin anotar ni una localidad siquiera que confirme su presencia.

Varios autores dan a esta especie un habitat que comprende zonas elevadas (Higgins & Riley, Evans, etc.), indicando los primeros que es rara en alturas inferiores a los 1.800 mts. Al respecto, nosotros la citamos aquí de mucha menor altura, entre los 200 y los 400 mts. Además, como típica de Sicilia, no excluye su posible hallazgo a menor altura. Parece ser típicamente meridional.

Nuestros ejemplares son muy semejantes al individuo que fotografían Manley & Allcard en su obra (lámina I, fig. 6), pero carecen del sombreado rojizo de éste, aunque tal vez dicho detalle se deba a la iluminación de la fotografía.

En relación con la cita de Evans (1949) de Canarias, en las obras de Higgins & Riley (**A Field guide to the Butterflies of Britain and Europe** 1970), Manley & Allcard, José M.ª Fernández (**Los lepidópteros diurnos de las Islas Canarias**, 1970) y los estudios de Nordman, White, Altana, Agenjo, Stamm, etc., no se cita en absoluto su presencia en dichas Islas.

UNA ABERRACION DE PARNASSIUS APOLLO (L)

La *P. apollo* (L) es una de las más bonitas especies de lepidópteros alpinos de Cataluña. Si bien se encuentra en bastantes cadenas mon-

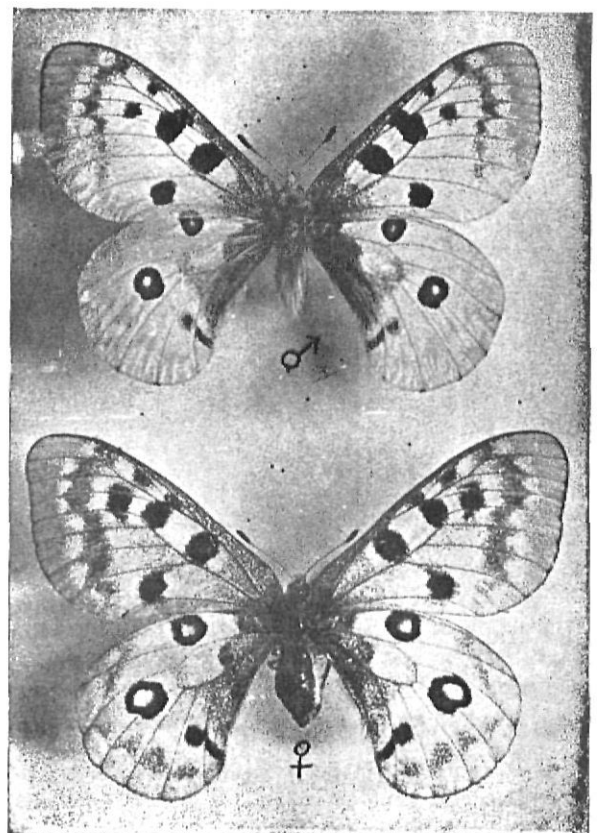
tañosas europeas, es en España donde esta especie está mejor asentada y es más numerosa.

En nuestra provincia, la especie está representada por la raza **antijesuíta** (Bryk), si bien no faltan autores, entre ellos Vilarrubia que indican que, no sólo ésta, sino las demás razas descritas de la cordillera pirenaica (**aragonicus** (Bryk), **ossalensis** (Marq), **portensis** (Rüt), etc.), como sinónimas de **pyrenaicus** (Harcourt-Bath).

Siguiendo al Dr. Kurt Eisner, máximo especialista mundial en los PARNASSIDAE, la raza antijesuíta (Bryk, 1912) es la típica de nuestra provincia, habitando entre los 1.000 y los 2.000 mts. en las localidades de La Molina, Tossas, Puigcerdá, Ribas de Freser, Nuria, Campelles, Camprodón, etc. Alcanza también la Sierra del Cadí, en la vecina provincia de Barcelona, aunque no se halla en el macizo del Montseny, pues pese a sus especiales condiciones climatológicas y altitudinarias y la existencia de la planta nutricia (**Sedum**, **Saxifraga**), le faltan la condiciones necesarias de ambiente y extensión para albergar a esta familia y a otros miembros considerados como alpinos en nuestra fauna.

Pese a la gran variabilidad de la especie, presentamos una pareja que puede pasar como forma típica (foto núm. 1). El macho, arriba, es blanco, con las alas superiores con tres manchas grandes y 2 pequeñas; las posteriores,

Foto núm. 1



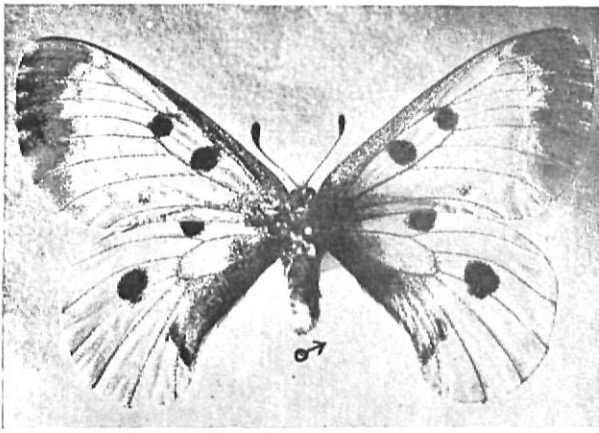


Foto núm. 2

con dos ocelos rojos pupilados de blanco. La hembra es igual, pero más sombreada de trazos grises.

La aberración que presentamos (foto núm. 2) se refiere a un ejemplar macho cazado en julio de 1975 en Espinavell, cerca de la frontera de Coll d'Ares, por el Sr. Macías Güell, de Olot. Dicho ejemplar presenta obliterados los dos ocelos de la zona postdiscal de las superiores, y casi difuminado el 5 ocelo del borde inferior de la zona discal. En las alas posteriores presenta los ocelos rojos substituidos por negro.

Tras revisar los estudios hechos sobre dicha especie en España por Bustillo y Rubio: **Revisión morfológica y geográfica del PARNASSIUS APOLLO (L. 1758) en la Península Ibérica**, Rev. Soc. Cienc. Aranzadi, n.º 20., 1971, y **Bionomía y distribución geográfica del P. apollo (L) en España**, Bol. Est. Central de Ecología, n.º 3, 1973, así como el estudio de **Manley & Allcard (1970)** consideramos que dicha aberración **defictaria** debe considerarse cercana a la **novarae** (Obth), máximo exponente de la obliteración de los ocelos en esta especie. Hemos visto un ejemplar idéntico en la colección de D. Joaquim Vilarrubia, procedente del Pirineo Catalán.

Creemos interesante exponer dicha aberración, pues pese a la variedad grande de dicho parnásido, las aberraciones defictarias son escasas e interesantes.

DOS GYNANDROMORFOS CAPTURADOS EN GERONA

Se denominan **gynandromorfos** a aquellos individuos vivos que presentan una mezcla de caracteres **bisexuales**. En su forma típica, referida a las entidades zoológicas, produce individuos con un lado masculino y otro femenino ((**gynandromorfos bipartitos**). En los lepidópteros, dicho carácter se da plenamente, aunque es más corriente el aspecto «**en mosaico**», con las alas marcadas con diseños variables de uno u otro sexo.

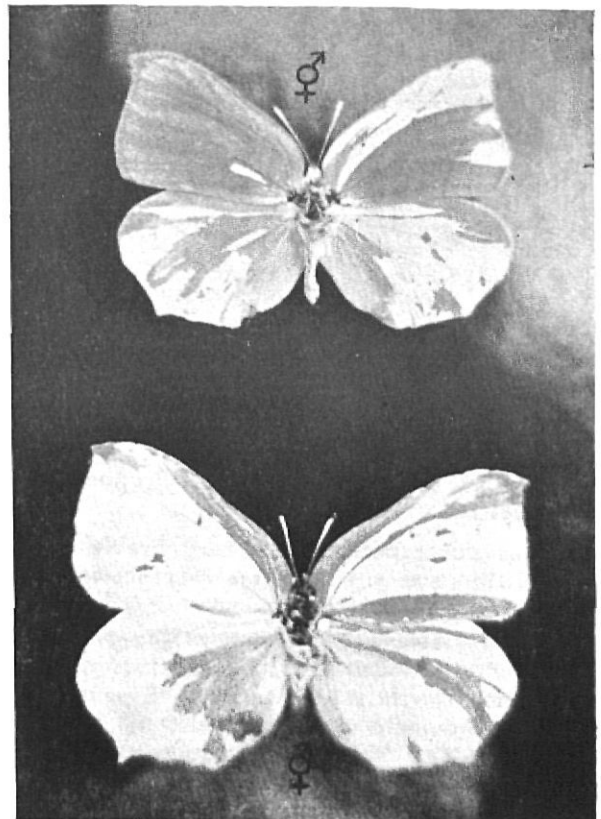
Son verdaderas «monstruosidades» biológicas, individuos estériles producidas por un óvulo masculino portador de XX. En el transcurso del desarrollo embrionario, algunas células pierden accidentalmente un cromosoma y son las zonas producidas por estas células empobrecidas las que presentan caracteres femeninos, o viceversa. No deben confundirse con los individuos hermafroditas, que poseen los dos caracteres plenos.

Los gynandromorfos son individuos rarísimos y la mayoría no llegan al término de su evolución, pues la misma naturaleza biológica se encarga de suprimirlos. Por ello, su captura es un hecho rarísimo.

Nosotros presentamos aquí dos gynandromorfos del tipo «en mosaico» del período **Gonepteryx cleopatra** (L) (foto n.º 3). El primero presenta dominantes los caracteres masculinos; el segundo es una hembra, con débiles caracteres masculinos, a base de simples trazos. El primero fue capturado en Llorá el 18-VII-75; el segundo se halló en Bell-lloch de las Gavarres, el 30-VI-74, a 30 mts.

Las dos especies del género **Gonepteryx** que vuelan en Cataluña, **rhanni** (L) y **cleopatra** (L), eclosionan en junio, aunque hivernan y se ven en vuelo durante bastante tiempo. Los gynandromorfos son individuos de vida breve y su captura es una verdadera proeza, aunque se distinguen a simple vista y al vuelo, tortuoso y extraño.

Foto núm. 3



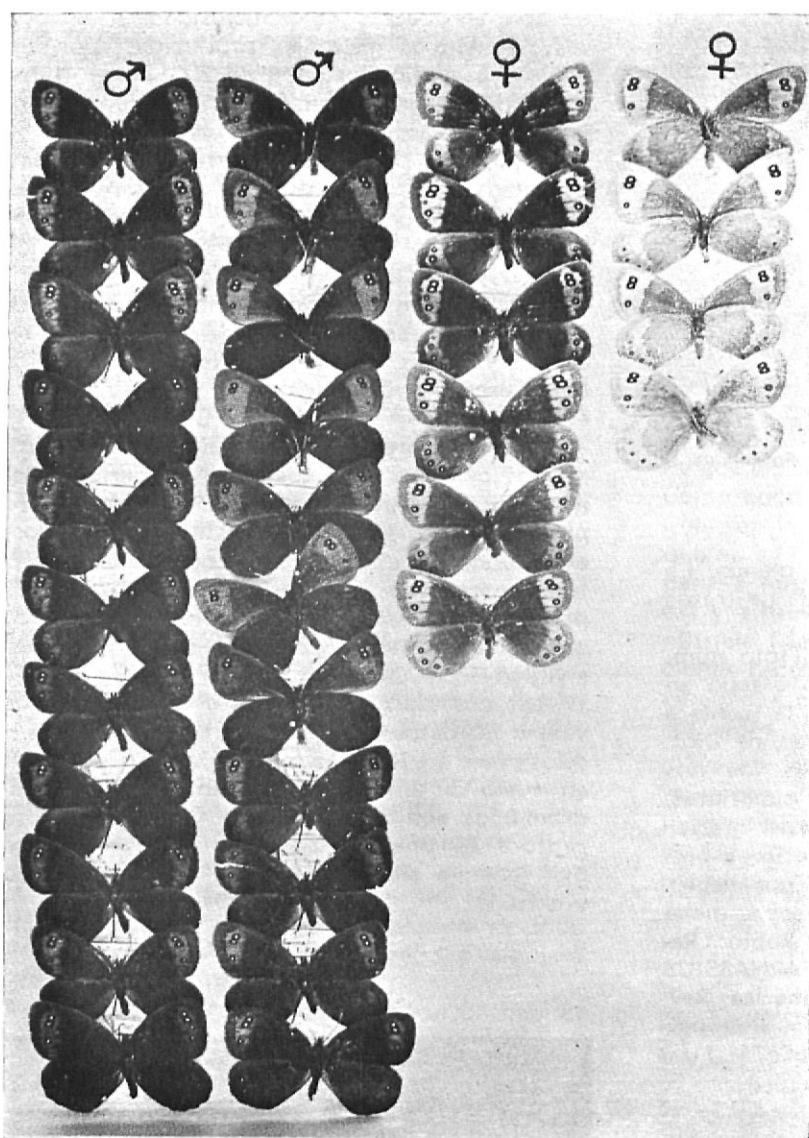


Foto núm. 4

Hemos visto otro individuo en la colección de doña Mariana de Ibarra, cazado en Les, Vall d'Aran, así como el Prof. Moscardini, de la Universidad de Módena, nos ha enviado la foto de otro individuo cazado en las cercanías de Orense.

SOBRE LAS EREBIAS MEOLANS (Prunner) Y NEORIDAS (Boisduval)

Estas dos especies del género **Erebia** (Dalman, 1816) son sin duda las más abundantes y comunes de nuestra provincia.

Erebia meolans (de Prunner) (foto n.º 4) es bastante abundante por los macizos montañosos del Norte y del Sur de España. En nuestra provincia está representada, según Manley (1970 y 1972), por la subespecie **zagasia** (Frü) descrita de Porté Puymorens (Pirineos Orientales) y cuya característica principal

es en el gran desarrollo de los lunares negros en los machos (**A field guide to the butterflies and burnets of Spain**, pág. 66, lámina 21, figs. 22-24). Nuestros ejemplares son semejantes a dichas figuras, si bien es grande la variedad a nivel individual.

Coloniza ya a partir de los montes y elevaciones superiores a los 900 mts. Vives indica que no suele sobrepasar los 2.500 mts., cosa que hemos comprobado en la collada de Tossas, a 2.300 mts.

Manley la cita (**Notes on some butterflies and burnets of Catalonia**, pág. 84, 1972) como solamente vista por él en la Collada de Tossas, el 23 de junio, a 1.700 mts. Vives la cita, en cambio, de muchas sierras y montañas de Cataluña: Bellmunt, Puigsacalm, Montseny, Campelles, Ribes de Freser, Montgrony y en el Pirineo.

Suele volar durante julio, pero aparece ya a finales de junio o tal vez antes en diversas zonas.

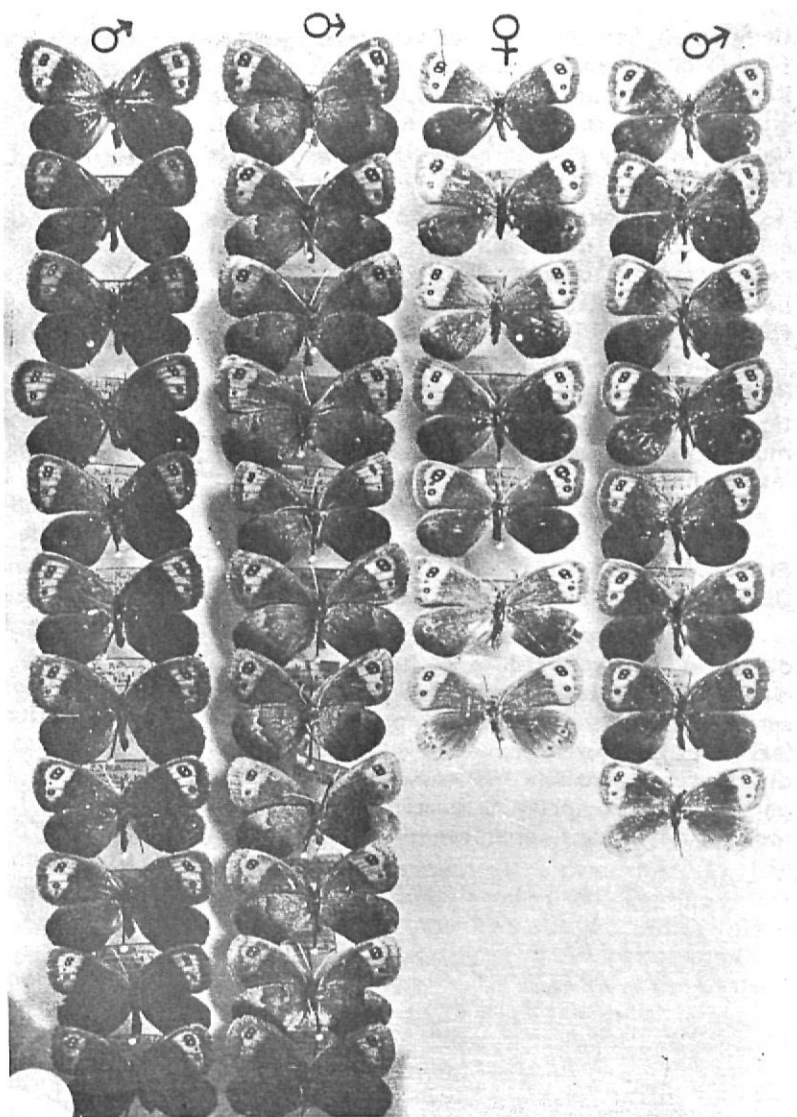


Foto núm. 5

Nosotros la hemos cazado muy abundante en julio, en las laderas y cotas situadas a la derecha del pueblo de Setcases, de donde poseemos una gran serie, recogida en compañía de los entomólogos Sres. Masó, Simó y Cortés. De dicha zona la citamos en 1975 (SHILAP, n.º 10, págs. 144-141).

También hemos visto ejemplares de Nuria y la hemos cazado a primeros de julio en la Tossa de Alp y La Molina, a 1.800 mts.

En zonas más bajas, la hemos capturado en el Collet de Santigosa a finales de junio y primeros de julio. Queremos recalcar que los ejemplares de Santigosa, comparados con otros, presentan especiales características, entre ellas que el colorido femenino es rojizo, semejante al del macho, y al contrario de las hembras de Tossas, Setcases, etc., de un amarillento-anaranjado. Sin embargo, convenimos que dichas características deben ser comprobadas más rigurosamente.

La otra especie, **Erebia neoridas** (Boisduval) es exclusiva, en nuestro país, del Pirineo Catalán y Oscense. Pertenece a un complejo racial latino, con sólo dos representantes: el insecto en cuestión y su congénere **Erebia zapateri** (Oberthür), exclusiva de Albarracín.

Manley (**A Field Guide**, pág. 65) indica para España la raza nominal si bien indicando el predominio en nuestro país de la f. **pyrenaensis** (S-S), caracterizada por su mayor talla y su reverso alar más oscuro que la tipo nominal, (fotografía n.º 5).

Vives indica que es la más tardía de las Erebias españolas. Suele volar, al contrario de las demás Erebias, en áreas espaciosas, cubiertas de hierba, por lo que su captura es fácil. Vives la cita de Collsuspina, así como de diversos puntos del Pirineo Oriental (La Molina y la Tossa de Alp, Campellas del Ripollés, etc.). Dentro de los límites de nuestra provincia, Manley indica que Pardo cazó varios ejemplares

res entre finales de agosto y primeros de septiembre en San Juan de las Abadesas. Agenjo (1964) la cita de San Juan de Fábregas (Barcelona) y Wyatt de Castelltersol, a 610 mts. (la cita más baja de toda Cataluña), y de Rupit. Ignacio de Sagarra la citó en 1916 (*Butlletí de l'I.C.D'H.N.*, n.º 16), de Ribes de Freser.

Nosotros sólo hemos hallado a esta especie en una colonia muy abundante, situada en las cercanías de la estación de la RENFE de La Molina, a 1.680 mts. Sus fechas óptimas estriban entre el 1 y el 15 de agosto.

Con respecto a la cita de Pardo de San Juan de las Abadesas, nosotros la buscamos en Santigosa en compañía de Masó, pero sin éxito. Es muy probable que se halle en el Monte Taga y las cercanías de Ripoll.

FIJACION DE LA DISTRIBUCION DE BRINTESIA CIRCE (Fab) EN GERONA

Incomprensiblemente para nosotros, en las obras de Manley (1970) y de Bustillo Rubio, ya citadas en apartados anteriores, se indica que esta especie está ausente del noroeste peninsular. A tal efecto, en el mapa de la 2.ª sobre la distribución española del taxón (pág. 127), parte de las provincias de Barcelona y Lérida, y toda la de Gerona, aparecen en blanco. Nos-

otros creemos que tal error se debe —y no nos cansamos de repetirlo— a la falta de datos sobre los lepidópteros de esta provincia.

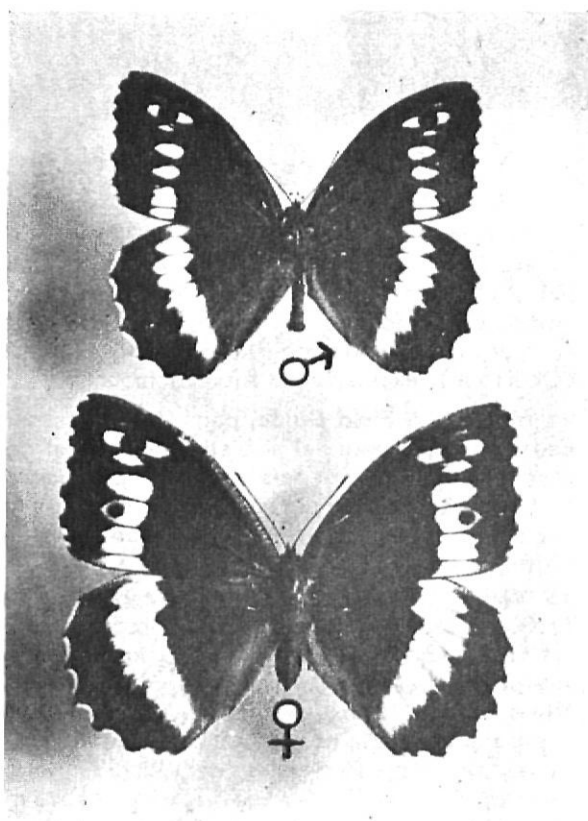
Nosotros hemos cazado abundantemente a **circe** (Fab) por la mayor parte de la provincia, en junio y julio. En SHILAP (n.º IX, Abril de 1975, págs. 67-72) indicábamos (**Resumen de las especies capturadas durante los meses de mayo y junio en varios biotopos gerundenses**) su captura en las localidades de Llorá y Bell-lloch. Así también, en nuestro **Catálogo de los lepidópteros de la zona de Las Gavarres** (publicado en Semanario Ancora, de San Feliu de Guixols, entre el 17 de abril y el 7 de noviembre de 1975), la citábamos (pág. 7) de La Bisbal y Romanyá, y, en general, de todas las Gavarres. En la zona litoral la hemos cazado en el Alt y Baix Empordà, así como en la Selva. Vives la cita de Caldes de Malavella.

En zonas más altas, se ha cogido en Olot, Llorá, Besalú, etc. Podemos indicar que se halla por toda la zona litoral, baja y media de la provincia.

Con respecto al Pirineo, donde podía quedar alguna duda de su existencia, debemos indicar que nunca la hemos cazado allí, pero Manley y su mujer (en SHILAP, Sección de Datos, n.º 12, pág. 306), informan haber descubierto en julio de 1975 poblaciones de esta especie en un valle situado entre Alp y La Molina.

La raza catalana es **hispánica** (Spuler), descrita de Chiclana (Cádiz) Sagarra describió en 1924 una raza denominada **martorelli**, de Albaracín, considerándola como una 2.ª generación, en agosto-septiembre. Desgraciadamente, Sagarra se equivocó, pues en realidad se trata de ejemplares hembra de **circe** (Fab), que suelen volar por troncos y copas de árboles tras un período de hibernación. Figuramos aquí (fotografía n.º 7) una pareja de dicha raza, de La Bisbal.

Foto núm. 7



LAS CITAS GERUNDENSES DE GRAELLSIA ISABELLÆ (Graëlls)

Este magnífico satúrnido fue descrito por Mariano de la Paz Graëlls en 1849, dedicándose «al agosto nombre de S.M. la reina Doña Isabel II». La primera noticia sobre su existencia fue dada por el sueco D. Juan Mieg, conservador del Real Gabinet de Física, en 1837. Graëlls, entonces Catedrático y Director del Museo de C.N. de Madrid, tardó 11 años tratando de comprobar dicha aseveración, hasta descubrir en 1848 la oruga (en el Monte de Pinares Llanos, Avila) y al año siguiente, la mariposa, que curiosamente descubrió su perro.

La mariposa en cuestión es de un bonito color verde-azulado, con el borde exterior de las alas amarillo, las nervaduras pardorrojizas y un ocelo rojo en cada ala. El macho (foto n.º 6) se distingue de la hembra por su menor tamaño su colorido más fuerte, sus antenas plumosas

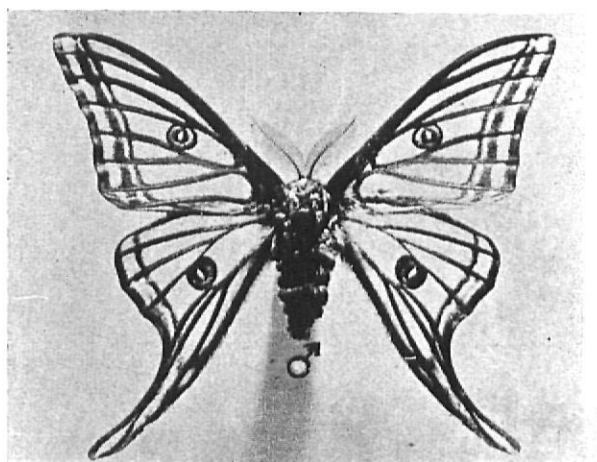


Foto núm. 6



Mapa de distribución de "Graellsia isabellæ" (Grælls) en Gerona.

y las alas posteriores, que acaban en una exuberante cola, mientras que en la hembra se reduce a una breve expansión del área cúbito-anal.

La *isabellæ* (Grll) es una joya viviente, exclusiva de España (salvo una población de los Alpes Marítimos, que se considera artificial y aclimatada). Son innumerables los artículos, los artículos, trabajos, estudios, etc., llevados a cabo sobre ella. Entre ellos destacan los de Agenjo, Ceballos, Templado y Ortiz; Selga y Balcells, Riesgo, Oberthür, Marten, etc.

La raza nominal se encuentra en los bosques de *Pinus sylvestris* (rojal, silvestre) y *P. laricio* (Poiret) (negral, pi gargall, pinassa). Sobre su desarrollo larvario a partir de esta última especie (en Andalucía), ver el interesante estudio de Ceballos (1943), el de Bustillo/Rubio (Shilap, n.º 7, 1974), etc. Se halla extendida por las provincias de Madrid, Avila, Teruel, Cuenca.

En Cataluña vuela la subespecie *paradisea* (Marten), descrita de Ribes de Freser en 1955 (**Ueber die Lebensgeschichte von Gr. isabellæ... nebst Beschreibung einer neuen varietät dieser art. Entomo. Zeits.**), que se extiende por todo el Pirineo Catalán. Los ejemplares de Barcelona, tanto de la zona media como alta (Ayguafreda, Teradell, Balenyá, Collsuspina), si bien Agenjo y Rougeot (**Les Bombycoïdes**, tomo I, págs. 70-81) los refieren a la forma nominal, nosotros creemos deben ser incluidos en la *paradisea* (Marten). Esta raza, en resumen, se distingue de la nominal por la coloración más oscura de las antenas, la extensión remarcable del espacio subapical entre las venas 7 y 8, y la grandor de su ocelo posterior (Foto n.º 6). Según Rougeot, habita la Alta Cataluña (la Catalunya vella), centrada en la provincia de Gerona, de donde se extiende a las zonas pirenaica de Lérida y Huesca, siendo posible para Rougeot su penetración hacia los Pirineés français por Coll d'Ares y Somport.

La subespecie *paradisea* (Marten) mide entre 80-100 mm. de envergadura (el macho) y la longitud de las posteriores sobrepasa los 60 mm.; la hembra posee una envergadura pareja, pero las posteriores no sobrepasan los 40 mm. Es ligeramente superior a la tiponominal.

Además de la cita del Dr. Werner Marten en 1955, de Ribes de Freser, se la ha citado de diversos puntos de nuestro prepirineo. En 1969 Agenjo (**Graellsia**, Sección de Capturas, pág. 157, n.º VII. Tomo XXV, 1970) indica que en Ripoll se capturaron 16 ó 18 ejemplares, que pasaron a D. Javier de Sagarra y de Castellarnau. Agenjo muestra su sorpresa por la captura, a 691 mts., cuando hasta la fecha (según él) no se había citado más abajo de los 1.000 mts.

Entre el 29 de mayo y el 5 de junio de 1970, D. Luis Freixas, entomólogo olotense y buen amigo, cazó atraídos por las luces de una gasolinera situada entre Castellfullit de la Roca y Montagut de Fluviá, a 296 y 345 mts., dos machos de *isabellæ* (Graëlls). Las alturas son menores. Agenjo citó (**in op. cit**) esta captura.

En Ripoll se han cazado diversos ejemplares en abril y mayo, hasta la fecha. Nosotros fotografiamos uno (foto n.º 6) cazando a la luz a la salida de Ripoll, a finales de abril. Varios entomólogos de Olot, entre ellos los Sres. Casas y Macías, poseen ejemplares de allí e incluso este último ha criado varias veces la especie.

Creemos, pues, que puede establecerse su área de distribución por las comarcas de la Cerdanya, el Ripollés y la Alta Garrotxa, en las localidades antes citadas: Ripoll, Castellfullit, Montagut, Olot, Santigossa, Ribes de Freser, etc. Un estudio más exhaustivo pueda arrojar mayor luz sobre la distribución de esta maravilla entomológica.

Sobre su eclosión, Rougeot indica que en España se produce entre mediados de marzo y primeros de julio, pero principalmente en mayo-junio. En nuestro prepirineo parece ser así,

aunque en otras zonas se adelanta bastante, especialmente en localidades más bajas. En la Plana de Vich (Balenyá, Taradells, Collsuspina, Ayguafreda, etc.) suele nacer a primeros de abril, según Vilarrubia (**en carta**); el mismo indica su no abundancia, pero también la cita de Les Guillerías (Ossormort).

UNA NUEVA ABERRACION DE POLIGONIA C-ALBUM (L., 1758) DEL PREPIRINEO CATALAN

Durante una excursión que efectuamos a primeros de julio de 1975 a la localidad de Sant Privat de Bas, junto a Olot, en compañía de D. Alberto Masó Planas, de Mataró, capturamos una curiosa aberración de la vanesa **Poligonia c-album** (L.), perteneciente al grupo de formas melánicas habitual en dicho ninfárido y otros de su género.

Se trata de un espécimen hembra, recolectado en un espacio de unos 200 mts., correspondiente al sendero que asciende hacia unos campos de forraje, tras la bifurcación conduce a la izquierda, a Santa Magdalena. Tras una pequeña zona de pinos, el sendero transcurre tortuoso unos 200 mts. hasta que gira a la derecha, desembocando en los campos citados. Hacia la parte baja, a unos 50 mts. tras pasar la zona boscosa, el lado derecho está tapizado de helechos de gran frondosidad y tamaño, que ascienden desde el fondo de un torrente hacia el sendero, con una altura —en relación a éste— de medio metro.

En dicho lugar, y mientras bajábamos a media mañana, apareció el susodicho ejemplar, que tras un breve planeo se posó a un metro de nosotros, sobre las ramas de un helecho. Su disposición alar durante el reposo, típica de esta familia, nos permitió observar a golpe de ojo que se trataba de un ejemplar aberrativo. Con un hábil quiebro, el ejemplar obró en nuestro poder, advirtiéndolo con natural satisfacción su perfecto estado y óptimo grado de frescor.

Como ya indicamos, dicho ejemplar pertenece al grupo de formas melánicas de esta especie y otras del género **Polygonia**. Mide 38-39 mm. de envergadura alar, siendo a nuestro parecer pequeño, en comparación con otras hembras de la raza **huitchinsoni** (Robson) que se cazan en Cataluña.

La descripción que efectuamos es la siguiente:

Poligonia c-album (L.) forma **villarrubiai**, nov. form. —

Anverso de un color leonado-rojizo, típico de **c-album**. Las alas anteriores no son simétricas en cuanto a los diseños gráficos, pues si las manchas del borde superior del ala derecha, correspondientes a las zonas discal y postdiscal, están separadas como es normal, en el ala izquierda están unidas, formando una amplia mancha de forma trapezoidal, del nervio anal

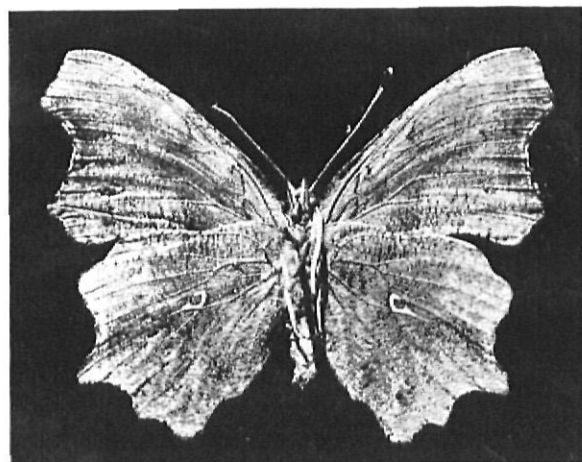


Foto núm. 8 (anverso)

a la z. postdiscal, ocupando (—foto n.º 8, ANVERSO—) del espacio E-4 hasta la costa. Los tres puntos típicos postdiscales y discales, situados entre E-1, E-2 y E-3, desaparecen 2 y sólo permanece el primero. Persisten los de la celda. Los demás dibujos submarginales, difuminados y muy oscurecidos.

Las posteriores presentan los dibujos gráficos discales y postdiscales unidos, formando una gran mancha en el centro del ala que se descompone en puntas correspondientes a cada vena. El resto, de un tono pardo negruzco, muy oscurecido.

Reverso muy uniforme, de tono pardo-dorado en las zonas submarginales, y más apagado, y espolvoreado de gris en el resto. Persiste inmaculado el signo gráfico que da nombre a la especie. Han desaparecido los puntos y manchas azul-verdosas.

Holotipo femenino de San Privat de Bas, a 750 mts., zona de la Garrotxa, prepirineo catalán, capturado el 5 de julio de 1975 (José J. Pérez y Alberto Masó, legs).

Entre otras obras examinadas, de nuestra biblioteca y de la de doña Mariana de Ibarra, en el tercer tomo de Arnold Spuler (**Die Schmetterlinge**, lámina 14, fig 11) aparece figurada la forma melánica **falbum/Esper** de esta especie. Aunque nuestro ejemplar presenta similitud, se asemeja más por su diseño a la aberración de **N. xanthomelas** (Esper), figurada con el núm. 9. En la obra de Verity (**La Farfalle diurne d'Italia**, tomo IV, págs. 340-348, lámina 52, figs 19-31) no hemos hallado descrita forma parecida.

Denominamos a esta forma melanítica **villarrubiai**, en honor del gran entomólogo catalán don Joaquim Vilarrubia Garet, como humilde testimonio de agradecimiento por la inestimable ayuda, orientación y aliento incesante que nos procura siempre a todos los entomólogos catalanes.

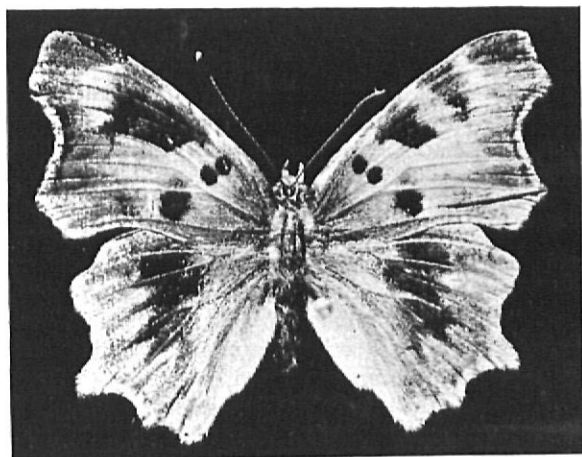


Foto núm. 8 (reverso)

ALGUNOS DATOS SOBRE LOS LEPIDOPTEROS DE BANYOLES

La zona de los alrededores del lago de Banyoles, integrada por los bosquecillos y colinas de las orillas, resulta de gran riqueza entomológica. Dicha zona está formada por una serie de colinas calizas, orientadas al N., cubiertas de bosquecillos de pinos y encinas y tapizadas de gramíneas y otras plantas y arbustos. Suele ser una zona cálida y de suelo seco, pero la presencia cercana del lago infunde humedad y frescor al lugar.

Queremos resaltar aquí algunas de las especies halladas durante el transcurso de nuestros numerosos desplazamientos a la zona. Existe allí un sorprendente número de especies, algunas de ellas formando pequeñas y reducidas colonias.

Una de las especies más interesantes es la *Lysandra hispana* (H-S), de la que existe allí una abundantísima, aunque localizada colonia. Poseemos una gran serie de ejemplares que, como indicamos en nuestro trabajo «**Consideraciones sobre la L. hispana (H-S) en la provincia de Gerona**» (—publicado en esta Revista—) pueden adscribirse a la forma típica, que vuela en toda la zona media (Llorá, Olot, Sallent, etc.). Las dos generaciones son muy abundantes, destacando entre las diversas capturas un fuerte predominio de individuos masculinos de la *f. rufolunata*.

Queremos destacar que los ejemplares de Banyoles sirvieron al conde Hubert de Lesse, en 1965, para estudiar la dotación cromosómica de la especie (n.º 84) y demostrar la plena categoría específica del insecto.

Otra especie muy abundante, y que convive con la anterior, es su coespecífica *Lysandra bellargus* (Rott), representada por su forma nominotípica. Es de talla normal, y si bien no puede compararse con las grandes formas de

Sallent, Santigossa, Sant Privat de Bas y otras zonas del prepirineo, supera ampliamente a las raquílicas formas de la zona litoral de las Gavarres (Bellloch, Romanyá de la Selva, Sant Pol, etc.). Tiene varias generaciones anuales, de tres a cuatro, entre abril y octubre. Destacan entre otras peculiaridades el enorme índice de gradación azul de las hembras, en tal intensidad que se produce en un 99 % del total, y sólo queda para la forma normal (marrón-parda) un escaso 1 %. Poseemos una serie de 40 hembras de todas las generaciones y abundan con profusión las bellísimas formas azuladas que posteriormente citamos.

Son también especialmente interesantes las diversas especies de *Zygaenidae*, familia que cuenta con un gran número de especies en el biotopo. Una de las más interesantes es la *Z. fausta oranoides* (Sagarra), ya citada de Banyoles por Cuní i Martorell en su Catálogo de 1874. Son en especial abundantes las *Z. hippocrepidis centricataloniæ* (Burgeff), algo más pequeñas que las pirenaicas. Ambas en dos generaciones.

Son también abundantísimas en junio y julio las zigænas *filipendulæ* (L) y *trifolii* (Esper); está última tiene una 2.ª generación en septiembre.

Más escasas son, en mayo y junio, la *Z. laevandulæ barcelonica* (Reiss), así como durante julio las *Z. occitánica ibérica* (Staudinger) y la *Z. sarpedon variabilis* (Burgeff).

Para la clasificación de las razas de *Zygaenidae* hemos empleado el trabajo del Coronel Manley, «**A notes of some Butterflies and burnets of Catalonia** (1972). Por lo que respecta a la raza de *occitánica* (Esp), dicho autor la refiere a *ibérica* (Staudinger), aunque Sagarra, en sus «**Documents per l'estudi de la variació dels lepidòpters catalans**» (1924), indica que «la raza *disjunta* (Spuler) és la forma més normal a Catalunya», por lo que tal vez se refieran a ella los ejemplares de Banyoles.

Para acabar, anotamos aquí la lista sistemática de todos los ropalóceros y zigenas capturados en Banyoles por nosotros hasta la fecha:

PAPLIONIDÆ

- *Papilio machaon* (L).
- *Iphiclides feisthamelii* (Dup).

HESPERIDÆ

- *Carcharodus alcenæ* (Ramb).
- *Pyrgus malvæ malvoides* (Elw & Ed).

LYCAENIDÆ

- *Lysandra hispana* (H-S).
- *Lysandra bellargus* (Rott).
- *Lycaena phalæas* (L).

- *Syntaurucus telicanus* (Lang).
- *Plebejus argus perclara* (Agjo).
- *Plebejus icarus zelleri* (Vty).
- *Plebicula escheri roseonitens* (Obth).
- *Celastrina argiolus* (L).
- *Everes argiades* (Pallas).
- *Everes alcetas* (Hoffm).
- *Cupido sebrus pseudolorquinii* (Vty).
- *Aricia cramera* (Eschs).

SATYRIDÆ

- *Pararge ægeria* (L).
- *Pararge megæra* (L).
- *Coenonympha pamphilus barcinonis* (Vty).
- *Coenonympha arcania hubneri* (Obth).
- *Melanargia lachesis catalana* (Sagarra).
- *Hipparchia fagi tuxiensis* (Verin).
- *Brintesia circe hispánica* (Spul).
- *Maniola jurtina hispulla* (Esp).
- *Dryas statilinus ganzoi* (Agjo).
- *Pyronia titonus infrafulva* (Sag).

NYMPHALIDÆ

- *Apatura barcina* (Vty).
- *Apatura barcina* (Vty) f. *margarita* (Mly).
- *Charaxes jasius septentrionalis* (Vty).
- *Euphydryas aurinia* (Rott).
- *Vanessa antiopa* (L).
- *Vanessa atalanta* (L).
- *Inachis io* (L).
- *Polignonia c-almun* (L).
- *Mellicta didyma supercaldaria* (S).
- *Mellicta parthenoides* (Keferstein).
- *Boloria dia* (L).
- *Issoria lathonia* (L).
- *Argynnis paphia* (L).

PIERIDÆ

- *Leptidea sinapis* (L).
- *Pieris brassicæ* (L).
- *Pieris rapæ* (L).
- *Pieris napi* (L).
- *Colias croceus* (L).
- *Colias australis* (Vty).
- *Conepteryx rhamni* (L).
- *Conepteryx cleopatra europea* (Vty).

XYGAENIDÆ

- *Zygaena trifolii barcelonensis* (Reiss).
- *Zygaena filipendulae himminghofeni* (Burgeff).
- *Zygaena sarpedon variabilis* (Burgeff).
- *Zygaena fausta oraniodes* (Sagarra).
- *Zygaena occitánica* (Esp) (**ibérica**. STAUDINGER ¿?; disjunta SPULER ¿?).
- *Zygaena lavandulae barcelónica* (Reiss).
- *Zygaena hippocrepidis centricataloniae* (Burgeff).

En total, unas 54 especies.

SOBRE ALGUNOS PYRALIDÆ DE CATALUÑA

Mecyna gilvata (Fabricius). En octubre del pasado año pasamos varias temporadas en la comarca del Maresme, entre Mataró y Llaveneras, a mediados de dicho mes, D. Luis Simó, entomólogo de Llaveneras, descubrió en un monte de la localidad una mata de **Spartium juncem** (ginesta) llena de orugas de una especie que a primera vista no supo determinar. El día 17 del mismo nos trasladamos allí en compañía del Sr. Simó y de D. Alberto Masó, de Mataró, recogiendo cerca de medio centenar de dichas orugas. Su coloración era negra, con una ancha línea dorsal azul y varias líneas laterales al lado de las patas. Poseían escasa pilosidad, de color claro.

Las orugas fueron alimentadas durante octubre y parte de noviembre, hasta su crisalidación. La crisálida es alargada y de tono pajizo-rubio, metida en un capullo ligero de seda blanca.

Las primeras eclosiones se dieron el 26-XII-75 (una hembra) y el 4-I-76 (un macho) lo que nos permitió identificar la especie.

M. gilvata (Fab) fue descrita por Fabricius en 1789 de Tonkin (China). La especie es tropical, aunque en ocasiones efectúa migraciones hacia la zona mediterránea. Ignoramos si se ha citado antes de nuestro país por algún autor.

Acentropus Niveus (01)

El 2 de septiembre del pasado año cazamos en L'Estartit un individuo macho de dicho **Pyralidæ**.

Revisando bibliografía al respecto hemos hallado la siguiente nota de F. Le Cerf (1925), publicada en LEPIDOPTERA (París, 1925).

«CAPTURE EN MEDITERRANEE D'**ACENTROPUS NIVEUS** (Pyralidæ). M. L. Fage m'a remis quelques exemplaires de cet insecte, recueillis par lui même près du Cap de Creus (Espagne), au cours d'une pêche à la lampro en mer, le 18-VIII-1909 entre 1 et 2 heures du matin (...) bien que l'espèce soit connue d'étangs et de marais voisins de la mer, elle est strictement dulcicole et c'est la première fois qu'on la voit s'aventurer en eau salade. Sa découverte en Catalogne étant notablement vers l'Est et au Sud sa limite méridionale estait fincée jusqu'ici aux Landes (...). Il est permis de se demander si les individus capturés n'appartenaient pas à une migration car, s'il n'y a no rivièrre ni étendue d'eau douce quelconque à proximité de la Cala Mongo (lieu précis de la capture), il existe au SO, á plus de 10 Kmts. de distance des marais importants au fond du golfe de Rosas (...).»

Nuestro ejemplar constituye la 2.º cita de la especie en Cataluña. Creemos procede de los pantanos y charcas situados entre Torroella de Montgrí y L'Estartit.